

kobold

VK7
System



產品安全手冊

TW • 27090-03 • 0823

目錄

1	產品概覽	3
2	安全規範	5
2.1	詳細的使用說明書	6
3	安全注意事項	6
4	保固	12
5	服務	12
6	運輸	13
6.1	設置運輸模式	13
7	廢棄處置	14
7.1	廢棄處理與環境保護	14
7.2	電池的廢棄處置	14
7.3	將專用集塵袋廢棄處置	14
7.4	對包材的處置	14
8	技術資料	15
9	委製商	18
10	符合性聲明	18
11	RoHS	18

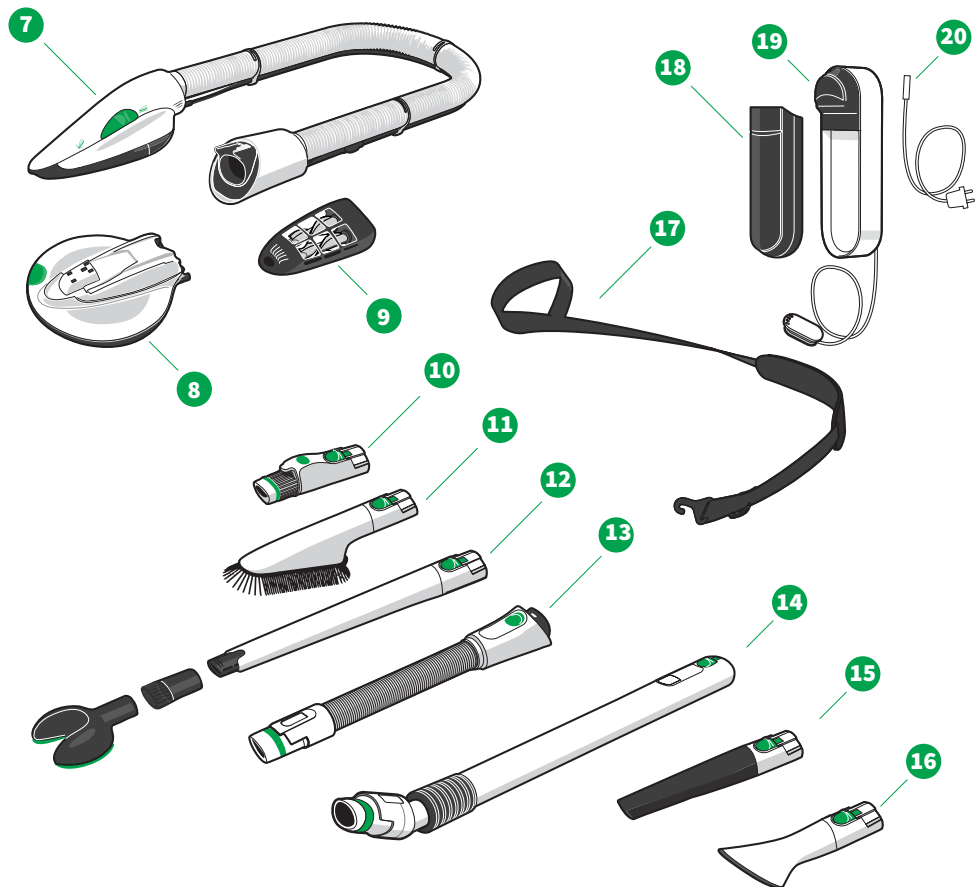
1 產品概覽



Kobold無線手持清潔機VK7、清潔吸頭和配件概覽

1 Kobold無線手持清潔機VK7	4 Kobold地板吸頭HD7
2 Kobold深層清潔吸頭EB7	5 Kobold充電器SC7
3 Kobold二合一乾擦濕拖吸頭SP7	6 Kobold電池充電基座CA7

內含的配件種類可能會因各國供貨標準不同而有所差異。配件供選購。本使用說明書中的插圖旨在展示吸頭及其配件的功能。在細節方面和比例上可能與實際產品略有不同。插圖的圖示僅用於示範。實際產品可能因國家/地區而異。



Kobold無線手持清潔機VK7、清潔吸頭和配件概覽

7 Kobold沙發布質家具吸頭PB7	14 Kobold延長管TR7
8 Kobold乾洗圓盤MP7	15 Kobold車用尖嘴吸頭CD7
9 Kobold織品清潔吸頭MR7	16 Kobold平面吸頭TD7
10 Kobold配件轉接頭AD7	17 Kobold肩背帶SG7
11 Kobold毛刷吸頭FD7	18 Kobold高效鋰電池BY7
12 Kobold尖嘴吸頭組VD7	19 Kobold雙充基座PC7
13 Kobold伸縮軟管SB7	20 Kobold電源線，用於Kobold雙充基座PC7

2 安全規範

請妥善保存本文件以備日後使用。它是本產品的一個重要組成部分，若您將本產品轉讓給他人，必須將本文件隨同移交。

請正確和合規使用本產品，以免給您自己或他人帶來危險、損壞本產品和其他財產。

本產品不適合8歲以下兒童使用、清潔和維護。本產品不適用於感官或心智能力受限或缺乏使用經驗及產品知識的人（包括8歲以上的青少年），除非他們在相關人員的監督下使用或接受過安全使用產品的指導，並且明白潛在的危險。

應確保不會有使用者將產品或充電器材（包括電線和充電插頭）當做玩具玩耍。

在沒有監督的情況下，請勿讓8歲以上的青少年從事清潔和自行維護。

除規範用途之外，不得將本產品用於其他用途。非規範用途內所造成的傷害或財產損害，由消費者自行承擔。如果對產品進行技術更改，將喪失一切保固權利或對財產損失的索賠權。如果對產品進行技術更改，將免除製造商對產品和/或商家對材料缺陷的責任。

在本產品上進行各項操作時，都應遵守一切相關規範及本產品上顯示的一切提示。若操作為不當，將免除製造商對所造成的損壞的責任。

本電器符合福維克特約經銷商所在國家的安全法規。如果在銷售國家/地區以外的其他國家/地區使用本電器，則不能保證它符合該國家/地區的當地安全標準。因此，福維克對由此帶給用戶的安全風險概不負責。

Kobold無線手持清潔機 VK7

Kobold無線手持清潔機VK7專用於清除家庭環境中的髒汙，僅供室內使用。在此包括用於商店、辦公室和類似工作環境、農業企業中的類似於家庭式的用途，以及由飯店、汽車旅館和提供床位與早餐的民宿以及其他類似居所中的顧客來使用。Kobold無線手持清潔機VK7僅供與配套的Kobold配件一起使用。

Kobold深層清潔吸頭EB7

請使用您的Kobold深層清潔吸頭EB7來清潔地板和住所內的地毯。僅允許將Kobold深層清潔吸頭EB7與Kobold無線手持清潔機VK7一起使用。Kobold電動刷頭EB7專用於不同的地板類型。切勿用此深層清潔吸頭清潔以下類型的地毯和地板：毛皮、希臘厚絨粗地毯、未經密封的軟木地板、比利時花崗岩、敏感的天然石材地板、粗糙的混凝土地板（例如露骨料透水混凝土磚）。

Kobold二合一乾擦濕拖吸頭SP7

請將您的Kobold二合一乾擦濕拖吸頭SP7在家庭環境中用於清潔硬地板。僅允許將Kobold二合一乾擦濕拖吸頭SP7與Kobold無線手持清潔機VK7一起使用。可將它用於部分不同的硬地板類型。

它適用於那些根據製造商的說明可以濕洗的地板。在任何情況下均不得濕洗的地板有：未經處理的軟木地板、未經處理的瓷磚地板。

- Kobold地板吸頭HD7** 請將您的Kobold地板吸頭HD7用於清潔家庭環境中的硬地板。僅允許將Kobold地板吸頭HD7與Kobold無線手持清潔機VK7一起使用。它適用於列入針對不同地板類型的適用性列表中的硬地板類型。
- Kobold沙發布質家具吸頭PB7** 請將您的Kobold沙發布質家具吸頭PB7用於清潔家庭環境作業。僅允許將Kobold沙發布質家具吸頭PB7與Kobold無線手持清潔機VK7一起使用。它僅供用於清潔沙發等布質家具。
- Kobold床墊清潔組MP7/MR7** 僅允許將Kobold床墊清潔組MP7/MR7與Kobold無線手持清潔機VK7和Kobold沙發布質家具吸頭PB7一起使用。它僅供用於清潔床墊。它不適用於軟墊家具。
- Kobold配件** 僅允許將Kobold伸縮軟管SB7、Kobold毛刷吸頭FD7、Kobold尖嘴吸頭組VD7、Kobold延長管TR7、Kobold車用尖嘴吸頭CD7、Kobold平面吸頭TD7以及Kobold肩背帶SG7和Kobold配件轉接頭AD7與Kobold無線手持清潔機VK7一起使用。這些配件適用於不同類型的家具和地面物品的清潔。肩背帶僅供成人使用。進行任何地板清潔工作時，都必須拿穩或放好無線手持清潔機。
- Kobold雙充基座PC7** 僅允許將Kobold雙充基座PC7與 Kobold無線手持清潔機VK7一起使用。Kobold雙充基座PC7供用於給Kobold無線手持清潔機VK7以及備用Kobold高效鋰電池VK7充電。不得將Kobold雙充基座PC7存放在露天或在戶外使用，並須採取防潮措施。
- Kobold充電器SC7** 僅允許將Kobold充電器SC7與Kobold無線手持清潔機VK7一起使用。僅允許將Kobold充電器SC7用於給Kobold無線手持清潔機VK7充電。藉助Kobold電池充電基座CA7可以給一顆單獨的電池充電。不得將Kobold充電器SC7存放在露天或在戶外使用，並須採取防潮措施。

2.1 詳細的使用說明書

您可以在以下地點找到詳細的使用說明



www.vorwerk.com/user-manual-Kobold-VK7

3 安全注意事項

確保達到最高等級的安全性是福維克產品的一大特徵。但是，只有按照預期使用設備並遵守警告說明，才能保證產品安全。

⚠ 危險

有觸電風險！

若不當使用本產品，可能會造成觸電。

- 請勿將尖銳物品插入端子接頭中。
- 請勿更改端子接頭。

有火災或觸電風險！

本產品和配套的充電器或充電器材維修不當可能會導致火災或觸電。

- 切勿自行維修產品。
- 請聯絡福維克客服部門，並交由福維克專業服務人員來進行維修，以避免發生危險。
- 為避免危險，僅允許使用原廠零配件來換掉失效的零組件。
- 如發現本產品損壞，請聯絡福維克客服部門。
- 僅可將該充電器或充電器材與由專業人員正確安裝的電源插座相連。
- 切勿嘗試打開或自行修理充電器。

有觸電風險！

如果在充電器與充電配件通電的情況下進行清潔充電器材，可能會導致觸電。

- 需要清潔充電器材時，請從插座中拔出充電器或充電器材的連結電線，終止通電。

有火災或觸電風險！

若您將本產品推過裸露的電線，可能會導致火災，在觸摸時可能造成觸電。

- 切勿將本產品推過鋪設在地面上的電線。

有觸電風險！

拉扯可能會損壞連結電線。

- 切勿拉扯連結電線將電源插頭從插座中拔，應直接抓住電源插頭拔出。
- 切勿通過連結電線拖拉充電器材。

有觸電風險！

若水不慎接觸帶電組件，可能導致觸電！

- 切勿用水、清潔液或濕潤的拖把巾清潔充電器或充電器材。
- 請勿在潮濕環境中使用充電器或充電器材。
- 請勿將電源充電器或充電器材浸入水中或其他液體中。
- 切勿將水倒到電源充電器或充電器材上。
- 請勿將電源充電器或充電器材置於自來水管路下。
- 請勿用濕手抓取電源充電器或充電器材。

有爆炸風險！

對電池組或本產品的操作不當會引起爆炸。

- 請使用適合本產品的福維克原廠電池組。
- 切勿嘗試打開、修理或改裝電池組。必須用新的福維克原廠充電式電池取代失效的電池組。
- 一旦電池組損壞，便不得再使用。

有爆炸風險！

在SP7二合一乾擦濕拖吸頭不當使用清潔液會導致發生危險的反應。

- 請勿使用含油的、刺激性的、含溶劑的，含氯的或易燃的清潔液。
- 請勿將上述清潔液注入SP7二合一乾擦濕拖吸頭的水箱中。
- 切勿將不同的清潔液和維護液混用。

有爆炸或火災風險！

如果將本產品暴露在高溫下、蓋住電源裝置或不正常使用，本產品可能會著火。

- 切勿將本產品及所有配件（特別是電池組）放到明火中或用外部熱源加熱。
- 如果本產品及其所有配件（特別是充電式電池）掉落到地板上並明顯受到損壞或發生運行故障，請勿繼續使用它們。
- 切勿使電池短路，例如讓金屬物體接觸電池端子。
- 確保電源裝置未被遮蓋。

有爆炸或火災風險！

為不可充電的電池充電可能會引起火災或爆炸！

- 請使用適合本產品的福維克原廠電池。

有爆炸或火災風險！

如果燃燒或高度易燃物質進入本產品內部，可能會引起火災或爆炸。

- 請勿吸取未燃盡的灰燼或悶燒的煙頭。
- 請勿吸取易爆或易燃物質。

有火災風險！

若水進入電池中，會引起火災。

- 切勿用水、清潔液或濕潤的拖把巾來清潔電池。
- 讓電池遠離水或其他液體。

有火災風險！

Kobold無線手持清潔機VK7及其配件與福維克有線吸塵器系列及其配件不兼容。

- 切勿嘗試使用有線吸塵器系列及其電動配件來運行此無線手持清潔機或其配件。

有火災風險！

接點上的粗污物可能會導電並導致短路。短路會引起火災。

- 請斷開充電器與電源的連結，並用一塊乾布或者在必要時用一塊微濕的抹布清潔充電插頭。

有火災風險！

運輸期間意外觸發或啟動產品或電池，可能導致發熱甚至起火。

- 請遵循說明書中的說明，以確保安全運輸。

有窒息風險！

小零件可能會進入呼吸道並導致窒息。

- 請定期檢查二合一乾擦濕拖吸頭拖把巾的綠色卡扣接縫是否完好，如果綠色卡扣鬆動，必要時應更換。
- 請將芳香片等小零件遠離兒童存放。

小心

有燙傷風險！

如果水進入充電插頭中，它會發熱。

- 切勿用水、清潔液或濕潤的拖把巾來清潔充電插頭。

負壓會造成傷害！

吸入皮膚或頭髮會造成傷害。

- 請勿使用本產品去吸身體的任何部位。
- 請避免在孩童或寵物附近吸塵。

轉動組件會造成傷害！

您可能會受到轉動組件的傷害（例如旋轉的刷子或擺動的載布板）。

- 在進行任何改裝、清潔或維護作業之前，務必關閉本產品。
- 在對吸頭進行任何改裝、清潔或維護工作之前，請斷開本產品與吸頭的連結。
- 請遠離轉動組件。
- 切勿將手伸進轉動組件中。
- 不得在沒有插件的情況下使用此沙發布質家具吸頭。
- 切勿在沙發布質家具吸頭運轉期間取下床墊清潔用的插件。

接觸危險物質的風險！

電池或蓄電池漏出的電解液可能導致受傷。

- 在沒有保護皮膚及眼睛的情況下，切勿接觸漏液的電池或蓄電池，也切勿接觸電解液殘留物。
- 漏出的電解液不可接觸到皮膚、眼睛或黏膜。
- 若不慎接觸，請立即洗手，並用大量清水沖洗眼睛或黏膜。
- 請遠離漏出的電解氣體，並確保通風良好。
- 若仍有疼痛感、刺激持續存在或電解液接觸到眼睛或黏膜，請立即就醫。
- 接觸到漏出的電解液或電解液殘留物的衣服和紡織品，必須立即徹底洗淨或妥善丟棄。
- 漏出的電解質、電解液殘留物以及漏液的蓄電池和電池屬於易燃物。需使其遠離火和高溫。

甩出的吸取物會導致傷害！

如果吸入物被甩出，可能會傷害到您。

- 請避免將吸頭猛烈搖晃，特別是在吸入散落的粗糙碎片（例如碎玻璃）後，尤其是在眼睛的高度。
- 請避免將吸頭從側面推到粗糙碎片（例如碎玻璃）上，避免碎片噴濺造成傷害。
- 抬起吸頭之前，請先關閉它。
- 請勿用二合一乾擦濕拖吸頭在眼睛的高度進行清潔（例如在樓梯或平台上）。

! 提示

使用不當會造成損壞！

使用不當會造成本產品損壞。

- 在使用過程中，注意切勿堵塞排氣口。保持產品乾淨，污染物會減少氣流。

使用不當會造成損壞！

充電器材使用不當會損壞產品。

- 為本產品充電時，請使用與本產品配套的福維克原廠充電器或充電器材連同電源線。
- 請使用銘牌上標明的交流電壓和符合額定頻率的充電器或充電器材。
- 須依電器標示之安全超低電壓供電。
- 警告：僅能使用本電器提供之充電器材對電池充電。

有可充電電池受損的風險！

極熱或極冷可能會縮短使用壽命和/或導致可充電電池損壞。

- 請勿將本產品暴露在火源、熱源、陽光直射或過高的溫度下。
- 請勿將本產品放置在熱源（爐灶、加熱器或熱輻射器）附近。
- 請保持技術資料中指定的儲存和操作環境溫度。

清潔不當會造成損壞！

清潔不當會損壞本產品。

- 切勿用水、清潔液或濕潤的拖把巾來清潔本產品。
- 切勿濕洗滾刷。應採用乾布或者在必要時用微濕的抹布進行清潔。滾刷既不可用洗碗機清洗，也不防水。
- 請勿使用擦洗海綿或研磨性清潔劑或腐蝕性液體（例如汽油或丙酮）清潔本產品。
- 請勿使用消毒劑清潔本產品。

使用不當會造成損壞！

若集塵室中有濕氣，表示本產品可能受損。

- 如果座身內部或集塵盒已經潮濕，請在繼續使用前將其擦乾。
- 更換專用集塵袋並擦乾馬達保護濾網。

使用不當會造成損壞！

未將馬達保護濾網充分晾乾會造成損壞。

- 應將潮濕的馬達保護濾網放在乾燥的地方晾乾24小時後才重新使用它。

使用不當會造成損壞！

產品使用不當會損壞地板。

- 請避免較長時間在單一地點使用本產品。
- 用深層清潔吸頭清潔敏感的硬地板和地毯時，為防止地板受損，需要停用滾軸刷或僅可選擇較低的轉速。
- 請勿在地板上橫向移動任何刷頭。這可能會導致地板上出現不可逆轉的痕跡。
- 請避免清掃活動地毯/流蘇，或請停用滾軸刷。
- 請遵守地板製造商的清潔和保養說明。

存放不當會損壞財物！

二合一乾擦濕拖吸頭內外長期受潮會損壞它。

- 保存二合一乾擦濕拖吸頭時，切勿將濕布一同保存。
- 切勿讓殘留液體存留在水箱中。
- 每次使用後，請完全清空水箱。

清潔液使用錯誤會損壞財物！

使用二合一乾擦濕拖吸頭時，清潔液使用不當會導致損壞。

- 請使用Kobold原廠清潔劑。
- 切勿使用酸性清潔液（例如醋清潔液）或高鹼性清潔液（例如氯漂白液）。

尖銳物體會損壞地板！

二合一乾擦濕拖吸頭拖把巾上卡有鋒利顆粒會損壞地板。

- 在啟動之前，請確保拖把巾上沒有小石頭、顆粒（例如貓砂）或其他尖銳或鋒利的物體。

使用不當會造成損壞！

使用不合適的地毯清潔劑會損壞本產品。

- 僅可使用Kobosan Active來清潔地毯，並在完全乾燥後才用織品清潔吸頭清潔。

有地板受損的風險！

二合一乾擦濕拖吸頭使用不當會損壞地板。

- 切勿在沒有拖把巾的情況下使用二合一乾擦濕拖吸頭。
- 切勿在單一點點清潔超過10秒鐘。
- 切勿將二合一乾擦濕拖吸頭連同其濕潤的拖把巾放在地板上超過30秒鐘，否則可能會損壞敏感的地板。
- 切勿以任何形式手動潤濕拖把巾。只能透過二合一乾擦濕拖吸頭來潤濕拖把巾，否則會過分潮濕。
- 對於敏感型地板，其中包括非永久密封的地板（例如打油軟木地板、打油鑲木地板、經塗層和打油的粗陶地板磚），建議您首先在不顯眼的地方嘗試使用本產品，以免損壞地板。
- 對於對潮濕特別敏感的地板，如果地板太潮濕，請在清潔後用一塊鑲木地板用的或乾洗用的拖把巾搭配二合一乾擦濕拖吸頭乾洗一遍。
- 如果二合一乾擦濕拖吸頭被卡或夾在物體上，請立即關閉本產品，以免損壞。

安全標示的含義



警示危險的嚴重程度



提示財產可能受損



本產品出於功能考慮配備有一個接地插頭。



本產品的防護等級為 II 級



只適合在室內使用



在充電前請閱讀使用說明書



只能使用隨本裝置一起提供的可拆式供電單元（充電器或者充電方式）為可充電電池或裝置充電。

4 保固

相關保固條款請詳見您的產品保證卡。

5 服務

瑞士商福維克有限公司台灣分公司

官網：www.kobold-vorwerk.tw

客服專線：0800-221-808

6 運輸

警告



有火災風險！

運輸期間意外觸發或啟動產品或電池，可能導致發熱甚至起火。

- 請遵循說明書中的說明，以確保安全運輸。

隨附的鋰離子充電式電池符合風險品法規的要求。您可以在公路上運輸電池而不受其他限制（例如用您的汽車運輸）。有關電池芯數量和電池芯能量或者電池的資訊，請參考電池的銘牌。

產品以運輸模式出廠，因此已防止其被重新開啟。如此即可將產品放在原裝紙箱內安全運輸，無需拆卸電池。另外請注意第1、5、6項的要求。如果已經操作產品，則運輸模式會停用。

當委托第三方（例如空運或貨代）運輸時，您必須遵守包裝和標籤上註明的特殊要求。

1. 僅可寄送外殼無損的電池。如果懷疑電池損壞，請勿寄送電池。如有疑問，請諮詢危險品專家。
2. 空運時，電池電量不得超過30%。
3. 如果可能，請使用無線手持清潔機將電池設定為**運輸模式** [▶ 13]，因為在運輸時無法開啟它。
4. 如果無法設定，請取出電池，貼住曝露的接點並單獨包裝好電池，使其不會在包裝內移動。要取得適當的原始包裝，請聯繫客服。
5. 任何情況下，請聯絡您的運輸服務提供商，瞭解如何包裝及標示運輸之物品。這取決於您是否只運輸電池，或是連同產品，以及是否包裝材料也會以空運運輸。
6. 應遵守各種其他的國家和國際法規。

6.1 設置運輸模式

如果您要運輸無線手持清潔機，請事先將其調整到運輸模式。透過這種方式，您可以確保它不會被意外啟動。

您只能在電池處於運輸模式時運送安裝電池的無線手持清潔機。

1. 請確保無線手持清潔機未連接充電器並且已經關機。
2. 同時按住開關鈕和兩個+/-按鈕中的一個2秒鐘，直到在螢幕上顯示電池狀態。
3. 同時按住開關鈕和加強鈕6秒鐘，直到螢幕上的所有元素都亮起。



4. 不到2秒後，**再次**同時按住開關鈕和加強鈕6秒鐘，直到螢幕上的所有元素閃亮。
 5. 不到2秒後，**再次**同時按住開/關鈕和加強鈕6秒鐘，直到顯示倒置的*JL*字樣。
⇒ 電池現在進入運輸模式，可以運輸。
- 將無線手持清潔機充電可以禁用運輸模式。

7 廢棄處置

7.1 廢棄處理與環境保護



該符號意味著：

不得將電器和電子設備當著生活垃圾來處置。您可以將舊電器免費送至社區的資源回收站。

7.2 電池的廢棄處置

鋰離子充電式電池中含有會危害環境的物質。在將本機報廢之前，須從本機中取出充電式電池。僅可丟棄完全放空了電的充電式電池。切不可讓電池組的觸點與金屬接觸，廢棄處置前應用膠條將其絕緣。



電池或充電式電池上顯示的打叉的垃圾桶符號表示不得將電池/充電式電池當做生活垃圾來處置。

分開收集舊電池和充電式電池旨在確保正確的回收並避免對環境和人類健康產生負面影響。

不得將電池和充電式電池當作生活垃圾處置。根據法規，您有義務退回所有廢舊電池和充電式電池。

7.3 將專用集塵袋廢棄處置

把專用集塵袋作為一般家用垃圾來處置。

7.4 對包材的處置

包材是我們產品的一個重要組成部分：它保護我們的設備，避免其在運輸過程中受損，由此降低設備不可用的風險。因此，我們不能放棄對包材選用的標準。如果您要將本設備寄送到客戶服務部，使用原始包裝是防止運輸損壞的最安全的方式。

若要處置包材，請將它送往當地資源回收站，如廢紙箱和廢舊物品回收箱。

8 技術資料

Kobold無線手持清潔機VK7

安全標章



外殼	可回收的高品質熱成型塑膠		
送風裝置	免維護的BLDC馬達，轉速約達每分鐘95,000轉		
額定功率	採用加強模式時為400 W		
電壓	40 V DC（取決於電池類型）		
輸入電壓	100-120 V交流電壓50/60 Hz（自動轉換）		
最大負壓	112 hPA（4檔 - 每分鐘89,000轉）時的最大負壓		
最大容積流量	約27 l/s（未安裝吸頭時）（4檔 - 每分鐘89,000轉）		
專用集塵袋容積	0.8 l		
重量	約2.3 kg（未安裝吸頭時）		
尺寸	高：約22 cm（約21 cm，當旋轉手把收合時） 寬：約14 cm 長：約55 cm（約93 cm，當旋轉手把旋開後）		
噪音值	77 dB (A) re 1 pW（針對用於地毯的Kobold無線手持清潔機VK7連同Kobold深層清潔吸頭EB7）		
電池	可充電的鋰離子電池BY7 型號名稱： Battery Pack 76600-8slp-BW-INR18650H26A		
電池充電時間	約2小時		
允許的環境溫度	5 - 35° C		
連線資訊	2.4 GHz	2400 - 2483.5 MHz	< 10 dBm 藍芽Bluetooth® 5.1低功耗
	Bluetooth®商標和徽章是Bluetooth SIG, Inc. 擁有的註冊商標，Vorwerk Elektrowerke GmbH & Co. KG（福維克電器製造兩合公司）對該商標/徽章的任何使用均已獲得許可。		

Kobold充電器SC7

生產商的名稱或商品名，商品註冊編號和通訊地址	Vorwerk Elektrowerke GmbH & Co. KG HRB 7852 Mühlenweg 17-37 D - 42270 Wuppertal		
型號名稱	SC7 2.0S048PU3700130		
輸入電壓	100-120 VAC		
交流輸入頻率	50/60 Hz（自動轉換）		
輸出電壓	37 VDC		
輸出電流	1.3 A		
輸出功率	48.1 W		
平均工作效率	> 87.77 %		

Kobold充電器SC7

負載較小時的效率
(10%) > 78 %

零負載時的功耗 < 100 mW

安全標誌



Kobold雙充基座PC7

生產商的名稱或商品名, 商品註冊編號和通訊地址
Vorwerk Elektrowerke GmbH & Co. KG
HRB 7852
Mühlenweg 17-37
D - 42270 Wuppertal

型號名稱 PC7

輸入電壓 100-120 VAC

交流輸入頻率 50/60 Hz (自動轉換)

輸出電壓 37 VDC

輸出電流 1.3 A

輸出功率 48.1 W

平均工作效率 > 87.77 %

負載較小時的效率
(10%) > 75 %

零負載時的功耗 0 W

安全標誌



Kobold深層清潔吸頭EB7

安全標誌



外殼 可回收的高品質熱成型塑膠

馬達 免保養的直流馬達, 轉速約達每分鐘9400轉

額定功率 80 W

電壓 28.8 V

重量 約1.65 kg

滾刷 2個可更換的旋轉刷

工作寬度 約25 cm

滾刷轉速 每分鐘4700轉或1550轉或0轉

尺寸 約25 cm x 44 cm x 8 cm

噪音值 77 dB(A) re 1 pW (與Kobold無線手持清潔機VK7搭配在地毯上使用)

80 dB(A) re 1 pW (與Kobold無線手持清潔機VK7搭配在硬地板上使用)

Kobold二合一乾擦濕拖吸頭SP7

安全標誌



外殼	可回收的高品質塑膠
馬達	免保養的無刷直流馬達
額定功率	55 W
電壓	28.8 V
重量	約3.5 kg (當不含拖把巾且水箱為空時)
尺寸	高: 約10 cm (躺平時) 寬: 約32 cm 長: 約38 cm (躺平時)
水箱容量	約300 ml
噪音值	76 dB(A) re 1 pW (與Kobold無線手持清潔機VK7搭配在硬地板上使用)

Kobold地板吸頭HD7

重量	約950 g
吸頭最大寬度	約270 mm
吸頭高度 (躺平時)	約75 mm
噪音值	78 db(A) re 1pW (適用於Kobold無線手持清潔機VK7, 在硬地板上使用)

Kobold沙發布質家具吸頭PB7連同Kobold乾洗圓盤MP7和Kobold織品清潔吸頭MR7

安全標誌



外殼	可回收的高品質塑膠, 搭配聚酰胺
馬達	直流電機, 免維護, 直流驅動
電刷的機械構造	2個反向旋轉的滾刷, 轉速約每分鐘4000轉, 軸承免維護
額定功率	35 W
電壓	28.8 V
重量	Kobold沙發布質家具吸頭PB7: 約1200 g Kobold乾洗圓盤MP7: 約440 g Kobold織品清潔吸頭MR7: 約150 g
尺寸	Kobold沙發布質家具吸頭PB7 (帶軟管): 高: 約10 cm 寬: 約8 cm 長: 約154 cm Kobold乾洗圓盤MP7: 高: 約6 cm 寬: 約18 cm 長: 約20 cm Kobold織品清潔吸頭MR7: 高: 約7 cm 寬: 約8 cm 長: 約18 cm
噪音值	82 dB(A) re 1 pW (與Kobold無線手持清潔機VK7搭配, 符合EN 60704-2-1標準, 在軟墊家具面料上使用) 85 dB(A) re 1 pW (與附乾洗圓盤MP7的 Kobold無線手持清潔機VK7)

搭配，在沙發布上使用)

82 dB(A) re 1 pW (與帶織品清潔吸頭MR7的 Kobold無線手持清潔機VK7搭配，在沙發布上使用)

9 委製商

Vorwerk Elektrowerke GmbH & Co. KG (福維克電器製造兩合公司)

Mühlenweg 17-37

42270 Wuppertal

德國

10 符合性聲明

Vorwerk Elektrowerke GmbH & Co. KG (福維克電器製造有限兩合公司) 特此聲明，無線電系統Kobold型無線吸塵器VK7符合2014/53/EU指令。歐盟符合性聲明的全文請參閱以下網址：

<https://www.vorwerk-group.com/de/home/meta/eu-konformitaetserklaerung>

或 <https://www.vorwerk-group.com/en/home/meta/ec-declaration-of-conformity>

進口商：

瑞士商福維克有限公司台灣分公司

台北市中正區北平東路30-1號2樓

02-2397-1397

11 RoHS

Kobold VK7, EB7, SP7, HD7, PB7, MP7/MR7, SC7, PC7, AC7

Kobold Accessories

設備名稱：無線手持清潔機

Equipment name: Kobold CORDLESS HANDHELD VACUUM CLEANER & ACCESSORIES

(型式)：VK7, EB7, SP7, HD7, PB7, MP7/MR7, SC7, PC7, AC7

Type designation (Type): VK7, EB7, SP7, HD7, PB7, MP7/MR7, SC7, PC7, AC7

單元 UNIT	限用物質及其化學符號 Restricted substances and its chemical symbols					
	鉛 Lead	汞 Mercury	鎘 Cadmium	六價鉻 Hexavalent chromium	多溴聯苯 Polybrominated biphenyls	多溴二苯醚 Polybrominated diphenyl ethers
	(Pb)	(Hg)	(Cd)	(Cr+6)	(PBB)	(PBDE)
電路板 (PCB)	○	○	○	○	○	○

Kobold VK7, EB7, SP7, HD7, PB7, MP7/MR7, SC7, PC7, AC7

Kobold Accessories

外殼	○	○	○	○	○	○
配件(Accessories)	○	○	○	○	○	○
馬達	○	○	○	○	○	○
充電器	○	○	○	○	○	○
充電式鋰電池	○	○	○	○	○	○

“備考1. “超出0.1 wt %” 及 “超出0.01 wt %” 係指限用物質之百分比含量超出百分比含量基準值。

Note 1: “Exceeding 0.1 wt %” and “exceeding 0.01 wt %” indicate that the percentage content of the restricted substance exceeds the reference percentage value of presence condition.”

“備考2. “○” 係指該項限用物質之百分比含量未超出百分比含量基準值。

Note 2: “○” indicates that the percentage content of the restricted substance does not exceed the percentage of reference value of presence.”

“備考3. “—” 係指該項限用物質為排除項目。

Note 3: The “—” indicates that the restricted substance corresponds to the exemption.”



www.vorwerk.com/user-manual-Kobold-VK7

