

kobold

VK7
System

VORWERK



دليل الاستخدام

AR • 80001-01 • 1022

فهرس المحتويات

29	ثبيت وتوصيل تطبيق MyKobold.	١-٦-٦	٥	قبل البدء.....	١
30	فترات عمل البطارية	٧-٦	6	نظرة عامة على المنتج.....	٢
30	تخزين المكسة المشغلة بالبطارية	٨-٦		مكسة كهربائية مشغلة بالبطارية	١-٢
30	النقل.....	٩-٦	6	مع ملحقاتها.....	
31	ضبط وضع النقل.....	١-٩-٦	8	غرض الاستخدام.....	٣
32	العودة إلى أوضاع ضبط المصنع..	١٠-٦	10	من أجل سلامتك.....	٤
32	الصيانة	١١-٦	10	الأخطار وإرشادات السلامة.....	١-٤
32	قطع الغيار والمواد المستهلكة	١-١١-٦	19	هيكل التحذيرات.....	٢-٤
33	فتح وغلق غطاء المرشح	٢-١١-٦	19	واجبات المستخدم.....	٣-٤
34	تركيب وتغيير كيس المرشح.....	٣-١١-٦	20	الملاءمة لأنواع الأرضيات المختلفة	٥
35	إزالة أو تغيير البطارية	٤-١١-٦		المكسة المشغلة بالبطارية	٦
	إزالة مرشح حماية المحرك	٥-١١-٦	21	Kobold VK7.....	21
36	وتنظيفه وتركيبه		21	نظرة عامة على المنتج.....	١-٦
37	تغيير رقاقة المعطر.....	٦-١١-٦	22	بدء الاستخدام.....	٢-٦
38	المواصفات الفنية	١٢-٦	22	فتح المقبض الدوار وغلقه.....	١-٢-٦
38	المكسة المشغلة بالبطارية	١-١٢-٦	23	تركيب وفك الملحقة.....	٢-٢-٦
39	الشاحن.....	٢-١٢-٦	23	وضع الاستعداد.....	٣-٢-٦
	40 الفرشاة الكهربائية Kobold EB7. v		24	الشحن.....	٣-٦
40	نظرة عامة على المنتج	١-٧	24	قبل الشحن الأول.....	١-٣-٦
41	الملاءمة لأنواع الأرضيات المختلفة	٢-٧	24	الشحن بشواحن مختلفة.....	٢-٣-٦
42	الاستخدام	٣-٧	25	الشحن باستخدام الشاحن.....	٣-٣-٦
42	اختيار مستوى الأداء	١-٣-٧		شحن بطارية منفصلة باستخدام	٤-٣-٦
	نظرة عامة على مستويات الأداء	٢-٣-٧	25	الشاحن.....	
42	ووضع الفرشاة.....		26	عرض الشاشة.....	٤-٦
43	تفعيل صمام التعزيز.....	٣-٣-٧	26	مؤشر الشحن.....	١-٤-٦
43	أوضاع التنظيف المخصصة	٤-٣-٧	26	مؤشر النظام وعرض الأداء.....	٢-٤-٦
43	وضع الاستعداد.....	٥-٣-٧	27	الاستخدام.....	٥-٦
43	الكنس.....	٦-٣-٧	27	التشغيل والإطفاء.....	١-٥-٦
44	إرشادات الاستخدام.....	٧-٣-٧	28	اختيار مستوى الأداء.....	٢-٥-٦
44	الصيانة	٤-٧	28	زر التعزيز.....	٣-٥-٦
44	قطع الغيار والمواد المستهلكة	١-٤-٧		خاصية Smart Home: البلوتوث®	٦-٦
45	الفحص والتنظيف.....	٢-٤-٧	28	وتطبيق MyKobold.....	

62	الملاءمة لأنواع الأرضيات المختلفة	٢-٩	46	استبدال الفرش الدوارة.....	٣-٤-٧
63 الاستخدام	٣-٩	47	تغيير شفة الإحكام الخلفية.....	٤-٤-٧
63 إخراج شفة الإحكام.....	١-٣-٩	47 المواصفات الفنية.....	٥-٧
63 اختيار مستوى الأداء.....	٢-٣-٩	48	مساحة Kobold SP7.....	٨
64 نظرة عامة على مستويات الأداء.....	٣-٣-٩	48 نظرة عامة على المنتج.....	١-٨
64 كنس الأرضيات الصلبة.....	٤-٣-٩		ملاءمة قماشة التنظيف لأنواع	٢-٨
64 الصيانة.....	٤-٩	49	الأرضيات المختلفة.....	أقمشة التنظيف.....
64 قطع الغيار والمواد المستهلكة.....	١-٤-٩	50	٣-٨
65 التخلص من الانسدادات.....	٢-٤-٩	50 سائل التنظيف Koboclean.....	٤-٨
65 استبدال لوحة الفرشاة.....	٣-٤-٩	51 التجهيز للعمل.....	٥-٨
66 المواصفات الفنية.....	٥-٩	51 وضع الاستعداد.....	١-٥-٨
	فرشاة التنجيد الكهربائية Kobold	١٠	52 فك إطار حامل القماشة.....	٢-٥-٨
	مع طقم تنظيف المراتب PB7			تثبيت قماشة التنظيف في إطار	٣-٥-٨
67	Kobold MP7/MR7.....		52	حامل القماشة.....	٤-٥-٨
67 نظرة عامة على المنتج.....	١-١٠	53 إزالة الخزان وتعبئته وتركيبه.....	٤-٥-٨
68 الاستخدام.....	٢-١٠	54 تركيب إطار حامل القماشة.....	٥-٥-٨
 نظرة عامة على مستويات الأداء	١-٢-١٠	54 الاستخدام.....	٦-٨
68 ووضع Lavenia.....	١-٢-١٠	54 اختيار مستوى الترطيب.....	١-٦-٨
68 تنظيف التنجيد.....	٢-٢-١٠	 نظرة عاملة على مستويات	٢-٦-٨
69 كنس الأسطح.....	٣-٢-١٠	55 الترطيب.....	٣-٦-٨
69 كنس الفواصل.....	٤-٢-١٠	56 توصيات لمستويات الترطيب.....	٤-٦-٨
69 تنظيف المراتب.....	٥-٢-١٠	57 المساحة.....	٥-٦-٨
72 الصيانة.....	٣-١٠	58 استبدال قماشة التنظيف.....	٦-٦-٨
72 قطع الغيار والمواد المستهلكة.....	١-٣-١٠	58 التخزين.....	٧-٦-٨
72 صيانة فرشاة التنجيد الكهربائية.....	٢-٣-١٠	59 الصيانة.....	٧-٨
73 تنظيف منعش المراتب.....	٣-٣-١٠	59 قطع الغيار والمواد المستهلكة.....	١-٧-٨
74 تنظيف مكبسة المراتب.....	٤-٣-١٠	59 فك إطارات شفة الإحكام.....	٢-٧-٨
74 المواصفات الفنية.....	٤-١٠	60 تركيب إطارات شفة الإحكام.....	٣-٧-٨
	شاحن الحائط المزدوج Kobold	١١	60 تنظيف الخزان.....	٤-٧-٨
75	PC7.....		60 المواصفات الفنية.....	٨-٨
75 نظرة عامة على المنتج.....	١-١١		فوهة الأرضيات الصلبة Kobold	٩
76 تركيب السلك الكهربائي.....	٢-١١	61	HD7.....	
76 التركيب على الحائط.....	٣-١١	61 نظرة عامة على المنتج.....	١-٩
76 اختيار مكان التعليق.....	١-٣-١١			

77	الشحن بواسطة شاحن الحائط المزدوج.....	٤-١١
77	الشحن الأول بواسطة شاحن الحائط المزدوج.....	١-٤-١١
77	شحن المكنسة المشغلة بالبطارية بواسطة شاحن الحائط المزدوج ...	٢-٤-١١
78	شحن بطارية منفصلة بواسطة شاحن الحائط المزدوج.....	٣-٤-١١
79	المواصفات الفنية.....	٥-١١
80	كالميات Kobold.....	١٢
80	تشكيلة الفوهات.....	١-١٢
81	فكّ الكالميات.....	٢-١٢
82	حزام الكتف Kobold SG7.....	٣-١٢
83	التغلب على الأعطال.....	١٣
83	تشخيص الأعطال وإصلاحها بحسب رموز الخطأ.....	١-١٣
86	تشخيص الأعطال وإصلاحها بحسب وصف المشكلة.....	٢-١٣
95	الضمان.....	١٤
95	إعادة التدوير.....	١٥
95	إعادة تدوير الجهاز.....	١-١٥
95	التخلص من البطارية.....	٢-١٥
95	التخلص من أكياس المرشح.....	٣-١٥
95	التخلص من التغليف.....	٤-١٥
96	الخدمات.....	١٦
96	الجهة الصانعة.....	١٧
96	بيان المطابقة.....	١٨

١ قبل البدء

هنيئاً لك على جهازك Kobold الجديد.

1. يتعين الاطلاع على دليل الاستخدام بعناية قبل استخدام الجهاز وكمالياته للمرة الأولى.
2. كما يجب اتباع تعليمات الاستخدام التفصيلية في الفصول التالية.

٢ نظرة عامة على المنتج

١-٢ مكنسة كهربائية مشغلة بالبطارية مع ملحقاتها



نظرة عامة على المكنسة المشغلة بالبطارية VK7Kobold وملحقاتها وكمالياتها

4 فوهة الأرضيات الصلبة HD7Kobold

1 المكنسة المشغلة بالبطارية VK7Kobold

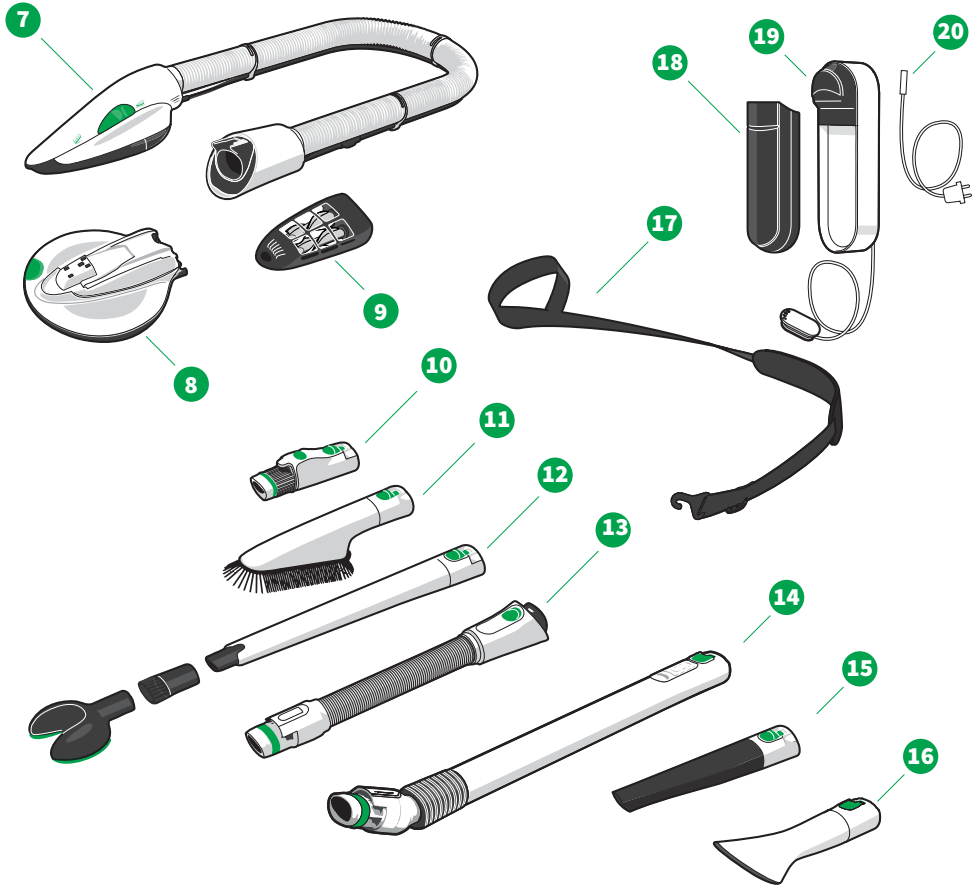
5 الشاحن SC7Kobold

2 الفرشاة الكهربائية EB7Kobold

6 محول الشحن CA7Kobold

3 مسّاحة SP7Kobold

تختلف الكماليات الموردة من حيث النوع والعدد. ويمكن شراء الكماليات منفصلة. تشرح الصور التوضيحية في دليل الاستخدام المائل وظائف الجهاز وكمالياته. وقد تختلف الصور التوضيحية عن المنتج الفعلي من حيث التفاصيل والأبعاد. الصور التوضيحية للقوالب مجرد أمثلة نموذجية لا أكثر. وقد يختلف الشكل الفعلي للمنتج باختلاف البلد.



نظرة عامة على المكينة المشغلة بالبطارية VK7Kobold وملحقاتها وكمالاتها

TR7Kobold الماسورة المتداخلة	14	PB7Kobold فرشاة التنجيد الكهربائية	7
CD7Kobold فوهة تنظيف السيارة	15	MP7Kobold مراتب	8
TD7Kobold فوهة تنظيف الأنسجة	16	MR7Kobold مكينة المراتب	9
SG7Kobold حزام الكتف	17	AD7Kobold محول للكمالات السابقة	10
BY7Kobold بطارية	18	FD7Kobold فوهة تنظيف الأسطح	11
PC7Kobold شاحن الحائط المزدوج	19	VD7Kobold طقم الفوهة المرنة	12
Kobold شاحن الحائط المزدوج PC7Kobold	20	SB7Kobold خرطوم مرن	13

٣ غرض الاستخدام

احتفظ بالدليل لاستخدامه مستقبلاً، فهو جزء مهم و يجب الاحتفاظ به مع الجهاز في حالة تسليمه لشخص آخر.

لا يُستخدم الجهاز والملحقات إلا للغرض المخصصة له وبطريقة سليمة، لتجنب تعرضك وتعرض غيرك للأخطار، وكذلك تعرض الجهاز وغيره من الأغراض لأي ضرر.

لا يُسمح للأطفال دون عمر 8 سنوات باستخدام والتنظيف وإجراء صيانة المستخدم. هذا الجهاز غير مخصص للاستخدام بواسطة أفراد (ومنهم الأطفال بدءاً من عمر 8 سنوات) يعاونون نقصاً في القدرات البدنية أو الحسية أو العقلية أو يفقدون إلى الخبرة والمعرفة، ما لم يشرف عليهم فرد مسؤول عن سلامتهم أو تحت إشراف فرد مسؤول عن شرح كيفية الاستخدام الآمن لهم وفهمهم للمخاطر التي ينطوي عليها استخدام الجهاز.

أما الأطفال فممنوع عليهم العبث بالجهاز أو بوسائل الشحن (لا سيما الأسلاك الكهربائية وقابس الشحن).

كما أنه غير مسموح للأطفال بدءاً من عمر 8 سنوات بالتنظيف وإجراء صيانة المستخدم دون إشراف.

غير مسموح بأي استخدام مخالف لطريقة الاستخدام السليمة. ولا تتحمل الجهة الصانعة مسؤولية أي أضرار تتجم عن ذلك. عند إجراء أي تغييرات تقنية بالمنتج يسقط أي حق في الضمان أو كفالة العيوب. في حالة إجراء أي تغييرات على المنتج يسقط التزام الجهة الصانعة بالاستبدال بموجب كفالة المنتج و/أو الموزع بموجب كفالة العيوب.

لدى جميع الأعمال التي تُجرى على الجهاز، يجب الحرص على قراءة كافة المستندات ذات الصلة والإرشادات المعروضة على شاشة الجهاز. لا تتحمل الجهة الصانعة مسؤولية الأضرار الناجمة عن سوء التصرف.

يُفَى الجهاز بتعليمات سلامة البلد الذي يبيع فيه بواسطة مؤسسة معتمدة من فورفرك. عند استخدام الجهاز في بلد آخر غير البلد الذي يباع فيه، فإنه لا يمكن ضمان تلبية لمعايير السلامة المحلية السارية بهذا البلد. ولذلك فإن فورفرك غير مسؤولة عن أي أخطار تتعلق بالسلامة يتعرض لها المستخدم نتيجة لذلك.

غرض الاستخدام الوحيد للمكنسة المشغلة بالبطارية VK7Kobold هو إزالة الأوساخ داخل المنزل، وهي صالحة للاستخدام في الأماكن المغلقة فقط. وهو ما يشمل أيضاً الاستخدامات المنزلية النمطية، كما في المحلات التجارية والمكاتب وبيئات العمل المشابهة وفي المنشآت الزراعية واستخدامات النزلاء في الفنادق الكبيرة والصغيرة وفي دور تناول الإفطار وغيرها من البيئات السكنية المشابهة. يمكن استخدام المكنسة المشغلة بالبطارية VK7Kobold مع كماليات Kobold المناسبة لها فقط.

المكنسة المشغلة بالبطارية VK7Kobold

تُستخدم الفرشاة الكهربائية EB7Kobold حصراً لتنظيف الأرضيات والسجاد داخل المنزل. يمكن استخدام الفرشاة الكهربائية EB7Kobold مع المكنسة المشغلة بالبطارية VK7Kobold فقط. صممت الفرشاة الكهربائية Kobold EB7 للاستخدام على أنواع مختلفة من الأرضيات [٢٠]. يجب عدم تنظيف أنواع السجاد والفرشاة التالية بالفرشاة الكهربائية: الفرو، سجاد الصوف المنسوج، أرضيات الفلين الخشنة، وأرضيات الخشب اللين الخشنة، الغرانيت البلجيكي، أرضيات الحجر الطبيعي الحساسة، الأرضيات الخرسانية الخشنة (مثل الخرسانة المجمعة من الركام).

الفرشاة الكهربائية Kobold EB7

مسّاحة SP7Kobold

تُستعمل مسّاحة SP7Kobold لتنظيف الأرضيات الصلبة داخل المنزل حصراً. ويمكن استخدام مسّاحة SP7Kobold مع المكبسة المشغلة بالبطارية VK7Kobold فقط. وهي مصممة للاستخدام على أنواع مختلفة من الأرضيات الصلبة [49].

وهي مناسبة للاستخدام على الأرضيات التي يمكن تنظيفها على الرطب وفقاً لتعليمات الشركة الصانعة. وأنواع الأرضيات الآتية يجب عدم تنظيفها نهائياً على الرطب: أرضية الفلين غير المعالج، أرضيات البلاط غير المعالج، وأرضيات الخشب اللين غير المعالج.

فوهة الأرضيات الصلبة HD7Kobold

تُستعمل فوهة الأرضيات الصلبة HD7Kobold لتنظيف الأرضيات الصلبة داخل المنزل حصراً. يمكن استخدام فوهة الأرضيات الصلبة HD7Kobold مع المكبسة المشغلة بالبطارية VK7Kobold فقط. إنها مصممة للاستخدام على أنواع الأرضيات الصلبة المدرجة في جدول الملاءمة لأنواع الأرضيات المختلفة [62].

فرشاة التجيد الكهربائية PB7Kobold

تُستعمل فرشاة التجيد الكهربائية PB7Kobold للتنظيف داخل المنزل حصراً. يمكن استخدام فرشاة التجيد الكهربائية PB7Kobold مع المكبسة المشغلة بالبطارية VK7Kobold فقط. وهي مخصصة لتنظيف الأثاث المنجد فقط.

طقم تنظيف المراتب Kobold MP7/MR7

يمكن استخدام طقم تنظيف المراتب MP7/MR7Kobold مع المكبسة المشغلة بالبطارية VK7Kobold وفرشاة التجيد الكهربائية PB7Kobold. فهو مخصص حصراً لتنظيف المراتب. وهو غير مناسب للأثاث المنجد.

كماليات Kobold

الخرطوم المرن SB7Kobold القابل للتمديد، وفوهة تنظيف الأسطح FD7Kobold، والفوهة المرنة VD7KoboldVario، والمسورة المتداخلة TR7Kobold، وفوهة تنظيف السيارة CD7Kobold، وفوهة تنظيف الأنسجة TD7Kobold، وكذلك حزام الكتف SG7Kobold، ومحول للكماليات السابقة AD7Kobold – كل هذه الكماليات لا يجوز استخدامها إلا مع المكبسة المشغلة بالبطارية VK7Kobold. الكماليات مناسبة لأنواع مختلفة من تنظيف فرشات الأرضيات. حزام الكتف مخصص للبالغين فقط. في حالات تنظيف فرشات الأرضيات، يجب إمساك ووضع المكبسة المشغلة بالبطارية بشكل آمن. لا يجوز استخدام شاحن الحائط المزدوج PC7Kobold إلا مع نظام Kobold VK7. شاحن الحائط المزدوج PC7Kobold مخصص لشحن المكبسة المشغلة بالبطارية VK7Kobold وبطارية VK7Kobold أخرى. يجب عدم تخزين شاحن Kobold شاحن الحائط المزدوج PC7 في مكان مكشوف، كما يجب حمايته من الرطوبة.

شاحن الحائط المزدوج PC7Kobold

الشاحن SC7Kobold

لا يجوز استخدام شاحن SC7Kobold إلا مع نظام VK7Kobold. الشاحن SC7Kobold مخصص لشحن المكبسة المشغلة بالبطارية VK7Kobold. يمكن شحن بطارية منفصلة باستخدام محول الشحن CA7Kobold. يجب عدم تخزين شاحن Kobold شاحن SC7 في مكان مكشوف، كما يجب حمايته من الرطوبة.

٤ من أجل سلامتك

تتميز منتجات فورفرك بأعلى مستوى ممكن من السلامة. ومع ذلك لا يمكن ضمان سلامة المنتج إلا إذا استُخدم الجهاز للغرض المخصص له وروعت الإرشادات التحذيرية.

١-٤ الأخطار وإرشادات السلامة



تذير

خطر الصعق الكهربائي! إن لم يُستخدم الجهاز للغرض المخصص له، فقد يؤدي ذلك إلى صعق كهربائي.

- يُحظر إدخال أي أغراض مدمية في الملامسات الكهربائية.
- وممنوع تغيير الملامسات.

خطر الحريق أو الصعق الكهربائي! أي إصلاحات تُجرى على الجهاز وشاحنه أو وسيلة الشحن الخاصة به بطريقة غير سليمة قد تؤدي إلى حريق أو صعق كهربائي.

- يجب على المستخدم عدم مباشرة أي إصلاحات في الجهاز بنفسه.
- لا يجوز إجراء إصلاحات في الأجهزة الكهربائية إلا بواسطة خدمة عملاء فورفرك أو مركز صيانة معتمد من فورفرك أو ما يماثل ذلك من أفراد مؤهلين لتجنب الأخطار.
- لا يمكن تغيير الأجزاء التالفة إلا بقطع غيار أصلية لتجنب المخاطر.
- يمكن الاتصال بأقرب قسم لخدمة عملاء فورفرك في حالة وجود تلف في الجهاز.
- يتعين عدم استخدام الشاحن أو وسيلة الشحن إلا في وصلة مركبة بطريقة سليمة بمعرفة فني متخصص.
- يجب على المستخدم عدم محاولة فتح الشاحن وإصلاحه بنفسه. يحتوي الشاحن بداخله على أجزاء متصلة بالكهرباء، وهو ملحق غير قابل للصيانة.

خطر الصعق الكهربائي! إجراء أعمال التنظيف ووسيلة الشحن موصلة بالمقبس قد يؤدي إلى صعق كهربائي.

- يجب نزع الشاحن أو سلك توصيل وسيلة الشحن من المقبس قبل أي عملية تنظيف.

خطر الحريق أو الصعق الكهربائي! إذا حركت الجهاز فوق أسلاك مكشوفة، فقد يؤدي ذلك إلى صعق كهربائي.

- يجب عدم السير أبداً بالجهاز على أسلاك ممددة على الأرض.

خطر الصعق الكهربائي!

يمكن أن يتلف سلك التوصيل بسبب الشد.

- يُمنع فصل قابس التيار الكهربائي بسحبه من سلك التوصيل منعاً باتاً، ولكن بسحب القابس من مقبس الجدار.
- يتعين عدم حمل وسائل الشحن من سلك التوصيل أبداً.

خطر الصعق الكهربائي!

إذا تسرب الماء إلى الأجزاء الموصلة للكهرباء فقد يتعرض المستخدم لصعق كهربائي.

- يُمنع تنظيف الشاحن ووسيلة الشحن أبدًا بالماء أو المنظفات السائلة ولا فماشة تنظيف رطبة.
- يجب عدم استخدام الشاحن ووسيلة الشحن في بيئات رطبة.
- يجب عدم غمس الشاحن ووسيلة الشحن في الماء أو أي سائل آخر أبدًا.
- يُمنع تمامًا سكب الماء على الشاحن ووسيلة الشحن.
- يتعين عدم وضع الشاحن ووسيلة الشحن تحت مياه جارئة.
- لا تتعامل مع الشاحن ووسيلة الشحن ويداك مبتلتان.

خطر الصعق الكهربائي!

عند حفر ثقوب تثبيت بالحائط، قد يحدث صعق كهربائي.

- يجب التأكد في أثناء حفر الثقوب (خاصةً بالقرب من أي مقبس حائط أو زر كهربائي) من أن الثقب لا يتم في اتجاه أسلاك كهربائية.

يمكن أن يؤدي سوء التعامل مع البطارية أو الجهاز إلى الانفجار.

خطر الانفجار!

- فيتعين عدم استخدام بطاريات مع الجهاز إلا بطاريات فورفرك الأصلية.
- يُحظر أبدًا محاولة فتح البطارية أو إصلاحها أو تعديلها. يجب استبدال البطاريات التالفة بأخرى أصلية جديدة من فورفرك.
- يتعين عدم مواصلة استخدام البطارية إذا كانت تالفة.

خطر الانفجار!

يمكن أن يؤدي سوء استخدام المنظفات في المساحة إلى تفاعلات خطيرة.

- فيجب على المستخدم عدم استخدام منظفات ذات أساس زيتي أو مهيجة أو مذيبات أو معالجة بالكحول أو ملتهبة أو قابلة للاشتعال.
- وعدم وضع هذه المنظفات في خزان المساحة.
- يجب عدم خلط منتجات التنظيف والعناية المختلفة معًا أبدًا.

خطر الانفجار أو خطر

الحريق!

قد يبدأ الجهاز في الإحترق إذا تعرض لحرارة مرتفعة، أو في حالة تغطية مصدر الطاقة، أو استخدام الجهاز لغرض غير المخصص له.

- لا يجوز وضع الجهاز وسائر كمالياته (بالأخص البطارية) في النار، أو تعريضها للسخونة بواسطة مصدر حراري خارجي.
- يجب عدم مواصلة استخدام الجهاز وكافة كمالياته (وخاصة البطارية) إذا سقط على الأرض وظهرت عليه عيوب أو أعطال مرئية.
- يُمنع منعًا باتًا إحداث قصر في الدائرة الكهربائية للبطارية، مثلًا عن طريق ملاسة أطراف البطارية المعدنية.
- يجب الحرص على عدم تغطية مصدر الطاقة.

خطر الانفجار أو خطر

الحريق!

قد يؤدي شحن البطاريات غير القابلة لإعادة الشحن إلى نشوب حريق أو انفجار!

- يتعين عدم استخدام سوى بطارية فورفرك الأصلية المناسبة مع الجهاز.

خطر الانفجار أو خطر الحريق!

- إذا تسربت مواد مشتعلة أو سريعة الاشتعال داخل الجهاز، فقد ينتج عن ذلك حريق أو انفجار.
- ممنوع كنس الرماد الساخن أو أعقاب السجائر المشتعلة.
 - كذلك يُحظر استخدام الجهاز في امتصاص المواد المتفجرة أو سريعة الاشتعال.

خطر الحريق!

- قد يؤدي استخدام شاحن غير مناسب إلى إتلاف البطارية والتسبب في نشوب حريق.
- لا تستعمل الجهاز إلا باستخدام Kobold ملحقاته الأصلية.

خطر الحريق!

- إذا تسرب الماء إلى البطارية، فقد يتسبب ذلك في نشوب حريق.
- يتعين عدم تنظيف البطارية نهائياً بالماء أو المنظفات السائلة ولا قماشة تنظيف رطبة.
 - يجب إبعاد البطارية عن الماء أو غيره من السوائل.

خطر الحريق!

- لا تتوافق المكينة المشغلة بالبطارية Kobold وكمالياتها مع مكانس فورفرك الكهربائية وكمالياتها المشغلة بجهد الشبكة الكهربائية.
- يتعين عدم محاولة تشغيل المكينة المشغلة بالبطارية أو كمالياتها باستخدام مكانس فورفرك الكهربائية المشغلة بجهد الشبكة الكهربائية وكمالياتها المشغلة بالكهرباء.

خطر الحريق!

- يمكن أن تكون الأوساخ الخشنة على نقاط التلامس موصلة وتؤدي إلى ماس كهربائي. والماس الكهربائي قد يتسبب في نشوب حريق.
- يتعين فصل الشاحن عن الكهرباء ثم تنظيف قابس الشحن بقطعة قماش جافة أو رطبة بعض الشيء إذا لزم الأمر.

خطر الحريق!

- يمكن أن يؤدي التشغيل أو التفعيل العرضي للجهاز أو البطارية في أثناء النقل إلى تولد حرارة تصل إلى درجة نشوب حريق.
- اتبع التعليمات الواردة في الدليل لضمان النقل الآمن.

خطر الاختناق!

- يمكن أن تدخل الأجزاء الصغيرة في مجرى التنفس وتسبب الاختناق.
- يتعين التحقق بصفة دورية من أن الحياكة على المثبت الأخضر لأقمشة تنظيف المساحة سليمة واستبدالها إذا كان المثبت الأخضر محلولاً.
 - يتعين إبعاد الأجزاء الصغيرة مثل رقائق المعطر عن متناول الأطفال.

خطر التعرض لحروق!

- قد تتعرض للحرق بفعل الماء الساخن أو المغلي.
- فيتعين عدم ملء خزان المساحة بالماء الساخن أو المغلي.



تنبيه

خطر التعرض لحروق!

- إذا تسرب الماء إلى قابس الشحن، فقد يتعرض للسخونة.
- يُمنع نهائياً تنظيف قابس الشحن بالماء أو المنظفات السائلة ولا قماشة تنظيف مبللة.

خطر التعرض لإصابة بسبب الضغط المنخفض!

- يمكن أن يتسبب شفط الجلد أو الشعر في حدوث إصابات.
- يجب عدم شفط أي جزء من أجزاء الجسم أو شعر الرأس نهائيًا.
- يجب عدم الكنس بالقرب من الأطفال أو الحيوانات الأليفة بالمنزل.

خطر الإصابة بسبب الأجزاء المتحركة!

قد تتعرض للإصابة في الأجزاء المتحركة (مثل الفرش الدوارة أو لوح حامل القماش المتأرجح).

- أطفئ الجهاز دائمًا قبل جميع أعمال الإصلاح والتنظيف والصيانة.
- يجب فصل الملحقات عن الجهاز قبل مباشرة أعمال الإصلاح والتنظيف والصيانة عليها.
- يتعين الحفاظ على مسافة من الأجزاء المتحركة.
- يُحظر نهائيًا دس اليدين في الأجزاء المتحركة.
- يتعين عدم تشغيل فرشاة التنجيد الكهربائية بدون الملحق.
- يمنع إزالة ملحقات تنظيف المرتبة في أثناء تشغيل فرشاة التنجيد الكهربائية.

خطر الإصابة بسبب الأجزاء المتحركة!

إذ يرجع نعل الشفط الخاص بغوثة الأرضيات الصلبة إلى وضعه الأصلي بواسطة نابض وقد يتسبب في إصابتك.

- يتعين الحفاظ على مسافة من نعل الشفط المتأرجح.
- لا تقم بتدوير الفرشاة المحوريه بقوة خارج السدادة خاصة عند إزالة حامل الشعيرات.

خطر الإصابة والسقوط!

- إذا تعرضت المكنسة المشغلة بالبطارية لحمل غير سليم، فقد تسقط.
- يتعين وضع الجهاز في وضع الاستعداد مع الملحقة على أسطح أفقية حصريًا.
- ممنوع نهائيًا الاتكاء على الجهاز.
- يجب عدم الوقوف أبدًا على الملحقات.

خطر التعرض للإصابة بسبب التشغيل بدون متابعة!

- الجهاز المشغل بدون متابعة قد يؤدي إلى إصابة الآخرين.
- قبل ترك الجهاز بدون متابعة، يجب إيقاف تشغيل الجهاز من مفتاح التشغيل/الإيقاف في المكنسة المشغلة بالبطارية.

خطر الإضرار بالجلد والعين!

قد تؤدي البطاريات المسربة إلى إصابات.

- يُحظر لمس البطاريات المسربة دون توفير حماية للجلد والعين.
- لا يجوز أن تلامس البطاريات المسربة الجلد أو العينين أو الأغشية المخاطية.
- في حالة التلامس عن طريق الخطأ، يجب غسل اليدين وشطف العينين أو الأغشية المخاطية بمياه نقية.
- إذا استمرت الآلام، فيجب التوجه إلى طبيب.
- يوصى بغسل الملابس والمنسوجات التي لامست تسريب سائل البطارية أو التخلص منها على الفور.

خطر الإصابة بسبب شظايا البلاستيك الحادة!

- قد يكون البلاستيك المكسور ذا حواف حادة، ولذا ربما تتعرض للإصابة.
- ويتعين عدم استخدام الجهاز إذا تعرضت الأجزاء البلاستيكية للتلف بسبب السقوط أو الصدمات.
- عليك حماية نفسك من الشظايا الحادة.

خطر الإصابة من المادة المقذوفة التي سبق شطفها!

- قد تتعرض للإصابة بفعل المواد المكنوسة المنقذفة!
- يتعين تجنب وضع الملحقة فجأة على جسيمات خشنة فضفاضة (مثل شظايا الزجاج)، خاصة لو كانت على مستوى العين.
- يجب تجنب دفع الملحقة جانباً على جسيمات خشنة فضفاضة (مثل شظايا الزجاج).
- يجب إيقاف تشغيل الملحقة قبل رفعها.
- يتعين عدم إجراء التنظيف باستخدام المساحة في مستوى العين (على درجات السلم مثلاً أو منصة).

خطر الإصابة!

المساحة مناسبة للاستخدام على الأرضيات فحسب. وإذا استُخدم الجهاز على الأسقف أو الجدران، فقد ينفصل عن المكنسة الكهربائية ويسقط على المستخدم.

- لذا يتعين تنظيف الأسطح الأفقية فقط باستخدام المساحة.
- يتعين نهائياً عدم استخدام المساحة في وضع رأسي أو فوق مستوى الرأس.

خامة المرشح غير الملائمة أو التالفة لا تحتفظ بالجزيئات الدقيقة المسببة للحساسية.

- يتعين عند استخدام هذا الجهاز عدم استخدام سوى منتجات Kobold الأصلية المخصصة لهذا الغرض حصرياً.
- يتعين عدم إعادة استخدام أكياس المرشح Kobold المستعملة.
- يتعين عدم استخدام الجهاز إلا مع وجود كيس مرشح Kobold أصلي.

عدم الملاءمة لمن يعانون الحساسية وخطر التلف بسبب سوء الاستخدام!

ملحوظة !

خطر التلف بسبب سوء الاستخدام!

- إن لم يكن الجهاز على ما يرام، قد ينتج عن ذلك أضرار.
- يتعين عند استخدام هذا الجهاز عدم استخدام سوى منتجات فورفرك الأصلية المخصصة لهذا الغرض حصرياً.
- يتعين عدم تشغيل الجهاز إذا كان فيه تلف أو في سلك مصدر الطاقة، أو لم يكن مجتمعاً بالكامل.

خطر التلف بسبب سوء الاستخدام!

- قد يؤدي استخدام وسائل الشحن على نحو غير سليم إلى إلحاق أضرار بالجهاز.
- لشحن الجهاز، يتعين استخدام الشاحن الأصلي أو سيلة الشحن الأصلية فقط - لا سيما السلك الكهربائي من فورفرك - المخصصة لهذا المنتج.
- يتعين عدم استخدام الشاحن أو وسيلة الشحن إلا بجهد التيار الكهربائي المتردد وتردد الشبكة المذكورين على لوحة صنع الجهاز.

خطر التلف بسبب سوء الاستخدام!

- قد يؤدي استخدام الجهاز بصورة غير سليمة إلى إلحاق أضرار به.
- أثناء الاستخدام، لا تسد بأي شكل فتحات التهوية. حافظ على الوحدة خالية من الأوساخ التي تعيق تدفق الهواء.

خطر إتلاف البطاريات!

- الاستخدام الخاطئ للبطارية قد يؤدي إلى إتلافها.
- يتعين شحن الجهاز شحنًا كاملاً مرة واحدة في السنة على الأقل لتجنب التفريغ العميق للشحن وبالتالي اختزال عمر البطاريات.

خطر تعرض البطارية للتلف!

تقصّر السخونة أو البرودة المفرطة مدة الشحن و / أو قد تسبب ضرراً بالبطارية.

- لا تعرضي البطاريات للنار أو الحرارة أو أشعة الشمس المباشرة.
- لا تضعي الجهاز بالقرب من أي مصدر للسخونة (فرن، أو جهاز تدفئة، أو دفايات ساخنة).
- اشحبي الجهاز واستخدميه في درجة حرارة تتراوح بين 5 م° و 35 م°.
- احفظي الجهاز في نطاق درجة حرارة يتراوح بين 5 م° و 35 م°.

خطر تعرض الجهاز للتلف!

الرطوبة بداخل الجهاز قد تعرضه للتلف.

- ممنوع كنس السوائل أو الأوساخ الرطبة.
- ممنوع كنس حصائر الأرضية الرطبة أو السجاد الرطب.
- ممنوع استخدام الجهاز في بيئات رطبة (الحمامات المبتلة، الأماكن المكشوفة، إلخ) أو في أي مكان قد يتعرض الجهاز فيه لخطر التلامس مع سوائل.
- يُمنع نهائيًا سكب الماء على الجهاز أو شطفه بماءٍ جارٍ. يجب عدم غمس الجهاز أبدًا في الماء أو أي سائلٍ آخر.
- يجب عدم تخزين الجهاز في الهواء الطلق.
- يُحفظ الجهاز في مكان محمي من الرطوبة.

خطر التلف بسبب التنظيف غير السليم!

قد يؤدي التنظيف غير السليم إلى إتلاف الجهاز.

- يتعين نهائيًا عدم تنظيف الجهاز بالماء أو المنظفات السائلة أو بقماشة تنظيف رطبة.
- يتعين نهائيًا عدم تنظيف الفرشاة الدوارة بغرض مبلل. يمكن، إذا لزم الأمر، استخدام قطعة قماش جافة أو رطبة بعض الشيء. الفرشاة الدوارة لا تصلح لغسالة الصحون وليست مقاومة للماء.
- يتعين عدم استخدام الإسفنج الكاشط أو وسائل التنظيف الكاشطة أو السوائل الأكالة، مثل البنزين أو الأسيتون، لتنظيف الجهاز.
- يتعين عدم استخدام المطهرات لتنظيف الجهاز.

خطر التلف بسبب سوء الاستخدام!

في حالة وجود رطوبة في حجيرة المرشح، قد يتعرض الجهاز للتلف.

- في حالة تعرض حجيرة المرشح للرطوبة، يجب تجفيفها قبل مواصلة استخدام الجهاز.
- يتعين استبدال كيس المرشح وتجفيف مرشح حماية المحرك.

يمكن أن يتسبب مرشح حماية المحرك المجفّف بشكل غير صحيح في حدوث تلف.

- لذا يجب ترك مرشح حماية المحرك الرطب حتى يجف في مكان دافئ لمدة 24 ساعة قبل استرجاعه.

إن لم يكن الجهاز على ما يرام، قد يتنج عن ذلك أضرار.

- يجب عدم استخدام الجهاز إلا عندما يكون مرشح حماية المحرك مركباً فيه.

قد يؤدي استخدام الجهاز بصورة غير سليمة إلى إتلاف الأرضية.

- يجب تجنب العمل في موضع واحد لفترات طويلة باستخدام الملحقات المشغلة بالكهرباء.
- ولتجنب تلف الأرضية، يتعين تنظيف الأرضيات الصلبة والسجاد الحساسة باستخدام الفرشاة الكهربائية مع مراعاة تشغيل سرعة الفرشاة الدوارة المنخفضة فقط أو مع إيقاف الفرش الدوارة.
- يجب عدم تحريك الفرشاة الكهربائية بالعرض على الأرضية. فقد يخلف ذلك علامات على الأرضية لا يمكن إزالتها.
- يجب تجنب كنس سجاد الشراشيب/الهوامش بالمكنسة الكهربائية أو يمكنكنسها مع تعطيل الفرش الدوارة.
- يجب اتباع تعليمات الشركة المصنعة للأرضيات بشأن التنظيف والعناية.

قد تتسبب الرطوبة المستمرة في أو على المسّاحة في إتلافها.

- عند تخزين المسّاحة، يتعين نهائياً عدم ترك قماشة رطبة في الجهاز.
- يتعين عدم ترك الخزان في الجهاز وفيه بقايا سوائل عند تخزين الجهاز.
- يجب إفراغ الخزان بالكامل بعد كل استخدام.

قد يؤدي التعامل الخاطئ مع خزان المسّاحة إلى تلفه.

- يجب تجنب استخدام القوة عند تركيب الخزان وإزالته.

خطر التلف بسبب سوء الاستخدام!

خطر التلف بسبب سوء الاستخدام!

خطر التلف بسبب سوء الاستخدام!

أضرار مادية بسبب سوء التخزين!

ضرر مادي نتيجة تركيب الخزان على نحو خاطئ!

خطر تلف الأرضية!

قد يؤدي سوء استخدام المسّاحة إلى إتلاف الأرضية.

- يتعين نهائيًا عدم استخدام المسّاحة بدون قماشة تنظيف.
- يتعين عدم العمل في نفس الموضع لأكثر من 10 ثوانٍ.
- يجب عدم ترك المسّاحة على الأرض لأكثر من 30 ثانية بقماشة تنظيف رطبة، فقد يؤدي ذلك إلى إتلاف الأرضيات الحساسة.
- يتعين عدم ترطيب قماشة التنظيف يدويًا بأي شكل من الأشكال. لا يجوز ترطيب قماشة التنظيف إلا باستخدام المسّاحة، وإلا فقد تصير رطبة جدًا.
- في حالة الأرضيات الحساسة (ومنهما الأرضيات الخشنة بشكل دائم مثل الفلين المزيّن، والألواح الخشبية المزيّنة والأرضيات الحجرية المزيّنة)، يمكن تجربة الجهاز في البداية على منطقة غير ظاهرة لمنع تلف الأرضية.
- إذا كانت الأرضية حساسة للرطوبة بشكل ملحوظ، فيمكن مسحها بقماشة التنظيف الجاف للأرضية الخشبية أو بقماشة التنظيف الجاف دراى إذا كانت الأرضية رطبة جدًا ثم يمكن استخدام المكنسة الكهربائية.
- إذا علقت أو انشبت المسّاحة في غرض ما، فيجب إيقاف تشغيل الجهاز على الفور لتجنب إتلافه.

أضرار مادية بسبب منظفات خاطئة!

- يمكن أن يؤدي سوء استخدام المنظفات عند العمل بالمسّاحة إلى تلفها.
- لذا يجب استخدام منظفات Kobold الأصلية حصريًا.
- يتعين عدم استخدام المنظفات الحمضية (مثل المنظفات التي تحتوي على الخل) أو المنظفات شديدة القلوية (مثل هيبوكلوريت الصوديوم).

تلف الأرضية بسبب الأجسام الحادة!

يمكن أن تسبب الجسيمات الحادة إذا دخلت تحت قماشة التنظيف في المساحة في إتلاف الأرضية.

- قبل التشغيل، يجب التأكد من عدم وجود حصى أو حبيبات (مثل فضلات القطط) أو غيرها من الأجسام المدببة أو الحادة تحت قماشة التنظيف.

خطر التلف بسبب الترطيب غير الصحيح!

قد يؤدي ترطيب قماشة التنظيف الجاف إلى تلف الجهاز.

- فيتعين عدم إجراء الترطيب عند استخدام قماشة التنظيف الجاف دراى.

ضرر مادي بسبب التركيب الخاطئ لإطار حامل القماشة!

قد يؤدي التعامل الخاطئ مع إطار حامل القماشة في المسّاحة إلى تلفه.

- عند تركيب قماشة التنظيف في إطار حامل القماشة، يجب التأكد دائمًا من تركيبها بشكل مستقيم. ومن الضروري تجنب إمالة قماشة التنظيف بشدة في إطار حامل القماشة.
- يجب تجنب استخدام القوة عند تركيب وإزالة إطار حامل القماشة.

خطر التلف بسبب عدم تحمل Lavenia!

يمكن أن يؤدي سوء استخدام منظفات Lavenia إلى تلفيات.

- قبل استخدام Lavenia، اختبر مدى ثبات اللون في منطقة غير واضحة على المرتبة.

خطر تلف المرتبة!

قد يؤدي سوء استخدام طقم تنظيف المراتب إلى إتلاف المرتبة.

- يجب تجنب العمل في موضع واحد لفترات طويلة (5 ثوانٍ بحد أقصى).
- يجب تجنب تنظيف المراتب باستخدام نعل الشفط الخاص بفرشاة التنجيد الكهربائية، ولكن باستخدام مكنسة المراتب لتجنب إتلاف المراتب.
- يجب استخدام Lavenia وطقم تنظيف المراتب على المراتب. طقم تنظيف المراتب غير مناسب للاستخدام على مواد المفروشات الأخرى أو الأثاث ويمكن أن يؤدي إلى إلحاق الضرر بالمواد الحساسة.
- يتعين استخدام منعش المراتب مع قرص التنوعات الملحق به لتنظيف المراتب حصرياً.
- يتعين عدم ضغط الجهاز بقوة على المرتبة. فقد يؤدي ذلك إلى إتلاف جهازك ومرتبك.

قد تؤدي منظفات السجاد غير المناسبة إلى إتلاف الجهاز.

- يجب الاقتصار على استخدام منظف Kobosan active لتنظيف السجاد وعدم تنظيفه بالمكنسة الكهربائية إلا بعد أن يجف تماماً.

خطر التلف بسبب سوء الاستخدام!

قد تلف الأسطح في حالة سوء استخدام تشكيلة الفوهات (كماليات Kobold).

- يجب عدم استخدام تشكيلة الفوهات على الأسطح اللامعة أو المصقولة.

خطر التلف بسبب سوء الاستخدام!

٢-٤ هيكل التحذيرات

الإرشادات التحذيرية في هذا الدليل مميزة برموز السلامة وكلمات التنبيه. يشير الرمز وكلمة التنبيه إلى مقدار الخطر.

هيكل التحذيرات الإشارات التحذيرية التي تسبق كل عمل يجري عرضها كما يلي:

تحذير



نوع ومصدر الخطر
شرح نوع ومصدر الخطر/العواقب
• إجراءات لتجنب الخطر

دلالة كلمات التنبيه

تحذير	خطر على الحياة أو خطر التعرض لإصابة جسدية خطيرة، في حالة عدم تجنب هذا الخطر.
تنبيه	خطر التعرض لإصابة جسدية طفيفة، في حالة عدم تجنب هذا الخطر.
ملحوظة	ضرر مادي، في حالة عدم تجنب هذا الخطر.

دلالة رموز السلامة

إشارة تحذيرية ومعها إشارة إلى مقدار الخطر



إشارة إلى ضرر مادي



٣-٤ واجبات المستخدم

لضمان تشغيل الجهاز وملحقات فوفرك بدون مشاكل، انتبه إلى النقاط التالية:

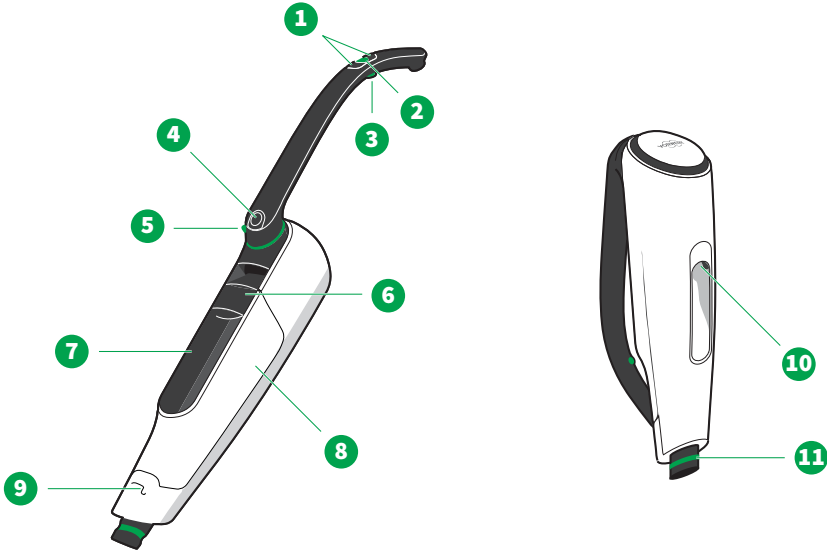
1. التزم بدليل الاستخدام وكل المستندات ذات الصلة.
2. يتعين الاحتفاظ بالدليل في مكان يمكنك العثور عليه فيه بسهولة حين تحتاج إليه.
3. استعن بالجهة الصانعة لمعالجة أي أضرار بالجهاز على وجه السرعة.

الملاءمة لأنواع الأرضيات المختلفة ٥

HD7Kobold	SP7Kobold	EB7Kobold	نوع السجاد
-	-	++	سجاد موبر على شكل حلقات، سجاد فطيفة
		+	السجاد المغربي، والسجاد عالي الوبر، والسجاد الفضفاض خفيف الوزن، والسجاد الحريري، والسجاد السيزال
		-	الفرو
		*+	سجاد صوف
		*+	سجاد بعقد فضفاضة
		*+	سجاد بألياف طويلة ملتفة (ساكسونيا)
		*+	حصائر البوغا
نوع الأرضية الصلبة			
++	++	++	أرضيات خشبية مزججة/ملمّعة (ألواح خشبية، باركيه)
+	++	+	أرضيات خشبية مزججة/مشمّعة
+	** -	-	أرضيات خشبية خشنة/غير معالّجة
++	++	++	أرضيات فلين مزججة
+	** -	+	أرضيات فلين مزججة/مشمّعة
+	** -	-	أرضيات فلين خشنة/غير معالّجة
++	++	++	رقائق خشب مضغوط
++	++	+	أرضيات مرّنة (بولي فينيل كلوريد، وسادة فينيل، مشمع)
+	++	+	أرضيات حجرية (رخام، غرانيت، جوراسي، حجر صناعي)
+	+	-	حجر طبيعي مسامي/احساس (الأردواز، ألواح الطوب)
+	++	+	أرضيات من الطين (تراكوتا، طوب، ألواح القرميد)
++	++	++	البلاط الخزفي المزجج والخزف الحجري
+	** -	-	أرضيات البلاط غير المعالّج
+	-	-	أرضيات خرسانية خشنة (خرسانة مجمّعة من الركام)
مع فرشاة EB7Kobold فقط ومع إيقاف وضع التطيف جاف فقط		*	مناسبة ممتازة
		**	مناسبة جيدة جدًا
			غير مناسبة على الإطلاق

المكنسة المشغلة بالبطارية Kobold VK7 ٦

١-٦ نظرة عامة على المنتج

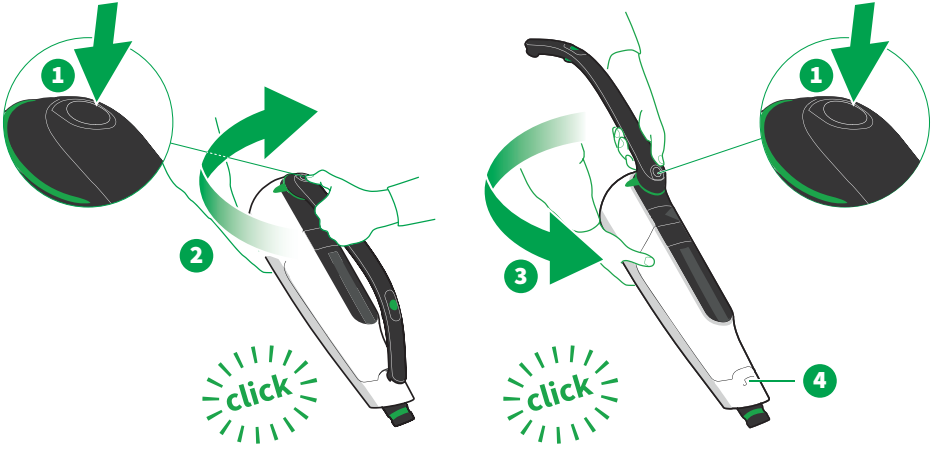


نظرة عامة على المكنسة المشغلة بالبطارية VK7Kobold

1 أزرار +/-	7 بطارية بشاشة
2 زر التشغيل/الإيقاف	8 غطاء المرشح
3 زر التعزيز	9 قفل المقبض الدوار
4 زر فتح المقبض الدوار	10 منفذ الشحن
5 زر تحرير الملحقات عن بعد	11 جلبة تركيب الملحقات
6 ذراع تحرير البطارية/غطاء المرشح	

٢-٦ بدء الاستخدام

١-٢-٦ فتح المقبض الدوار وغلقه



يأتي المقبض الدوار مداراً للداخل عند توريد المكنسة المشغلة بالبطارية.

1. ولفتح المقبض الدوار، يمكن الضغط على زر الفتح (1) الموجود في مفصل المكنسة.

2. ثم يُدار المقبض الدوار في اتجاه عقارب الساعة إلى (2) حتى صدور صوت مسموع.

3. ولإدارة المقبض الدوار مرة أخرى للداخل، يمكن الضغط ثانيةً على زر الفتح (1) الموجود في مفصل المكنسة.

4. ثم يُدار المقبض الدوار بعكس اتجاه عقارب الساعة إلى (3) حتى صدور صوت مسموع.

⇐ يستقر المقبض الدوار في قفل المقبض في مقدمة المكنسة (4).

مع إدارة المقبض للداخل يمكن حمل المكنسة بشكل مريح أو استخدامها مع **حزام الكتف** [82]. يمكن مثلاً في هذه الوضعية كس الأرضية على نحو ملائم، انظر **تنظيف التنجيد** [68] أو **تنظيف المراتب** [69] أو **تشكيلة الفوهات** [80].

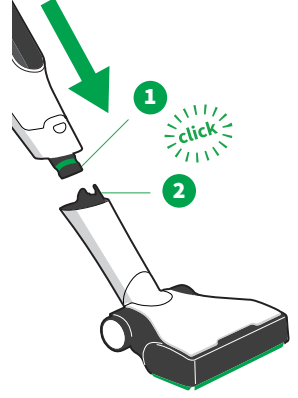
وبالإضافة إلى ذلك، يمكن **تخزين** [30] و**شحن** [24] المكنسة بطريقة موفرة للمساحة.

٢-٢-٦ تركيب وفك الملحقة

تركيب أحد الملحقات

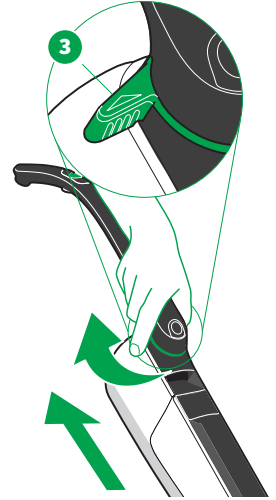
تتم عملية التركيب بالطريقة نفسها لجميع أجزاء الملحقات:

1. يتعين توصيل فوهة توصيل الملحقات بالمكنسة المشغلة بالبطارية (1) في الوصلة المفصليّة بالمحقة (2).
2. يراعى التأكد من سماع صوت تعشيق وصلة الملحقات في الوصلة المفصليّة (كليك).



فكّ الملحقة

1. لفكّ المكنسة من الملحقة مرة أخرى، يتعين وضع المكنسة المشغلة بالبطارية أولاً على الأرض.
 2. يتعين تحرير الملحقة من أعلى عند المقبض الدوار من خلال زر التحرير عن بعد (3)، عن طريق السحب إلى أعلى.
- ← وبعد تحريرها يمكن إزالة المكنسة المشغلة بالبطارية من الملحقة.
- يتعين علاوة على ذلك وضع القدم على الملحقة، عند إزالة المكنسة المشغلة بالبطارية من الملحقة. حيث ييسر ذلك إزالة المكنسة من الملحقة.



٣-٢-٦ وضع الاستعداد

عندما تكون المكنسة موصلة بوحدة من الملحقات، يمكن استخدام المكنسة في وضع الكنس (2) أو تشغيل وضع الاستعداد (1).

يُستخدم وضع الاستعداد للحفاظ على المكنسة المشغلة بالبطارية، في حالة عدم استخدامها. بالإضافة إلى ذلك يمكن اللجوء إلى وضع "الاستعداد البيئي" في حالة الرغبة في إيقاف عملية التنظيف لفترة قصيرة. في وضع الاستعداد، يكون الجهاز في وضع عمودي مستقرًا وثبات على الأرض.

ضبط وإلغاء وضع الاستعداد للمكنسة

العملية المشروحة هنا تسري على الفرشاة الكهربائية [40] وفوهة الأرضيات الصلبة [61] فقط. يمكن معرفة كيفية ضبط وإلغاء وضع الاستعداد للمكنسة هنا وضع الاستعداد [51].

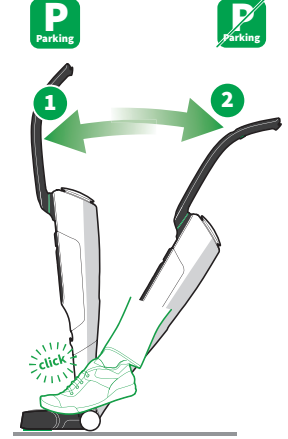
ضبط وضع الاستعداد

لا يمكنك ضبط وضع الإيقاف، إلا إذا كانت المكنسة الكهربائية المشغلة بالبطارية موجهة نحو الأمام مباشرةً.

- يتعين ضغط المكنسة للأمام.
- ⇐ فتستقر المكنسة في وضع الاستعداد.

إلغاء وضع الاستعداد

- يجب تثبيت الملحقة بإحكام في موضعها بالقدم ثم إرجاع المكنسة من عند المقبض للوراء، بحيث تخرج المكنسة من وضع الاستعداد بصوت مسموع (2).
- ⇐ فتصير المكنسة عندئذ في وضع الكنس.



٣-٦ الشحن

١-٣-٦ قبل الشحن الأول

- يتعين نزع اللاصق الواقى عن البطارية.
- في حالات نادرة قد تظهر أشكال على الشاشة لبرهة بعد إزالة اللاصق مباشرةً. ولكنها تختفي من تلقاء نفسها بعد لحظات قليلة.

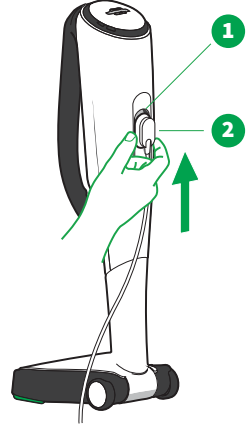
٢-٣-٦ الشحن بشواحن مختلفة

يمكن شحن المكنسة المشغلة بالبطارية باستخدام الشاحن [25] أو شاحن الحائط المزدوج [77].

ولا يمكن تشغيل المكنسة في أثناء عملية الشحن.

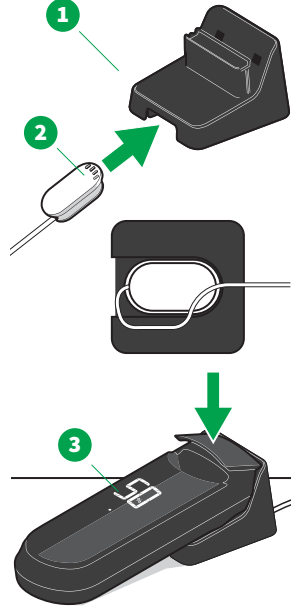
٦-٣-٣ الشحن باستخدام الشاحن

1. ضبط المكنسة المشغلة بالبطارية على وضع الاستعداد [٢3].
 2. يجب مراعاة الجهد الكهربائي المقرر الذي يتراوح بين 220 فولط و 240 فولط جهد تيار متردد.
 3. ثم توصيل الشاحن بمصدر الطاقة.
 4. يوضع لسان الشحن (2) من أسفل في منفذ الشحن في المكنسة المشغلة بالبطارية (1).
- ⇐ فتضيء الشاشة، وتبدأ عملية الشحن.
- يمكن معرفة كيفية شحن المكنسة المشغلة بالبطارية باستخدام شاحن الحائط المزود هنا الشحن بواسطة شاحن الحائط المزود [٧٧].



٦-٣-٤ شحن بطارية منفصلة باستخدام الشاحن

- يمكن أيضاً شحن البطارية بشكل منفصل. ويوصى بذلك عند العمل مثلاً ببطارية إضافية.
1. يوضع محول الشحن (1) على سطح نظيف ومستقر ومستو، بحيث لا يتعرض للانزلاق.
 2. ثم يوضع لسان الشحن (2) في محول الشحن (1).
 3. ثم يوضع السلك في المجرى المخصص لهذا الغرض.
 4. يجب مراعاة الجهد الكهربائي المقرر الذي يتراوح بين 220 فولط و 240 فولط جهد تيار متردد.
 5. ثم توصيل الشاحن بمصدر الطاقة.
 6. ثم يتم إدخال البطارية المخلوعة (3) في محول الشحن.
- ⇐ فتضيء الشاشة، وتبدأ عملية الشحن.



٤-٦ عرض الشاشة

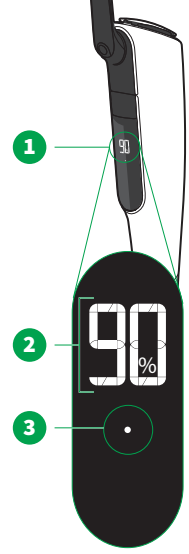
١-٤-٦ مؤشر الشحن

عند شحن المكنسة اللاسلكية، يظهر على الشاشة مؤشر الشحن.

الشاشة	1
مستوى البطارية بالنسبة المئوية	2
هنا 90 %: البطارية مشحونة بنسبة 90 في المئة	
تشير النقطة الواضحة إلى أن البطارية قيد الشحن	3

حين يكتمل شحن البطارية، يظهر وجه مبتسم. ويعد دقيقتين تنطفئ الشاشة تماماً.

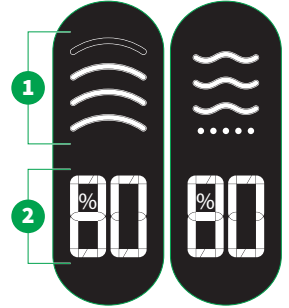
تستغرق مدة الشحن حوالي ساعتين، بحسب الظروف المحيطة.



٢-٤-٦ مؤشر النظام وعرض الأداء

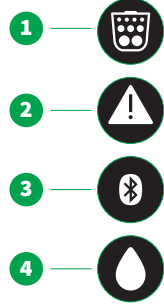
مستوى الأداء ومستوى البطارية

1	عرض مستوى الأداء أو مستوى الترطيب مع المساحة [54] يمكن الاطلاع على مزيد من المعلومات حول ضبط مستوى الأداء في اختيار مستوى الأداء [28].
2	مستوى البطارية بالنسبة المئوية يمكن الاطلاع على مزيد من المعلومات حول مدة عمل البطارية في فترات عمل البطارية [30].
Er	رموز الخطأ يمكن العثور على مزيد من المعلومات والمساعدة في التغلب على الأعطال [83].



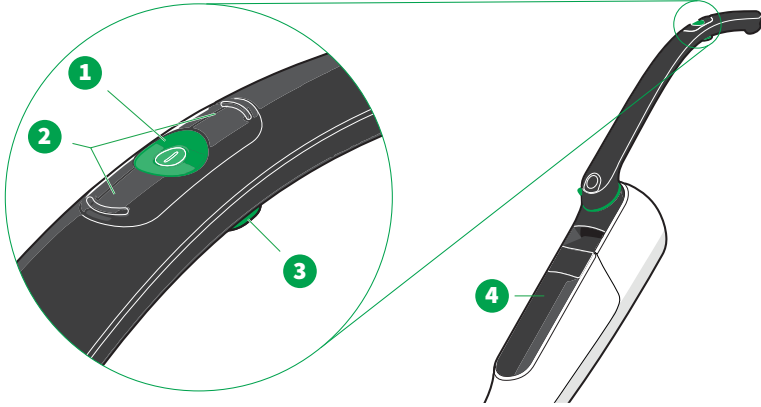
البيانات التي تظهر على الشاشة هي قيم تقريبية.

مؤشر النظام



- | | |
|---|--|
| 1 | مبين المرشح، انظر تركيب وتغيير كيس المرشح [4] 34]. |
| 2 | مثلث التحذير، انظر التغلب على الأعطال [4] 83]. |
| 3 | بلوتوث®، انظر خاصية Smart Home: البلوتوث® وتطبيق MyKobold [4] 28]. |
| 4 | القطرة، انظر إزالة الخزان وتعبئته وتركيبه [4] 53]. |

5-6 الاستخدام



- | | |
|---|---|
| 1 | زر التشغيل/الإيقاف |
| 2 | أزرار +/- تغيير مستوى الأداء أو مستوى الترطيب |
| 3 | زر التعزيز |
| 4 | الشاشة |

لا يتغير اتجاه الأزرار +/- سواء كان المقبض الدوار مداراً للداخل أو للخارج.

ملاحظة بخصوص برمجة الأزرار

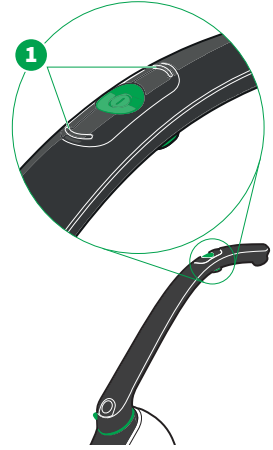
1-0-6 التشغيل والإطفاء

- يتعين شحن المكنسة المشغلة بالبطارية قبل أول تشغيل **شحنًا تامًا** [4] 24].
1. يجب نزع لسان الشحن دائماً من المكنسة المشغلة بالبطارية قبل تشغيلها. والا فسيتعذر تشغيل المكنسة.
 2. يمكن تشغيل المكنسة المشغلة بالبطارية بواسطة زر التشغيل/الإيقاف (1).
- ↔ فتضيء الشاشة. ويظهر مستوى الأداء أو مستوى الترطيب ومستوى البطارية (بالنسبة المنوبة).
3. يمكن إطفاء المكنسة المشغلة بالبطارية بواسطة زر التشغيل/الإيقاف (1).

⇐ فتنتطفئ الشاشة. إذا كان بلوتوث® مفعلاً، فسيظل نشطاً لمدة 3 دقائق أخرى. وبعدها فقط ينطفئ رمز بلوتوث®.

٢-0-٦ اختيار مستوى الأداء

- يمكن استخدام الزرين +/- (1) لاختيار مستويات الأداء أو مستويات الترتيب.
- صُممت مستويات الأداء ومستويات الترتيب خصيصاً للاستخدامات الخاصة:
- الفرشاة الكهربائية [Kobold EB7 < 42]
- مسّاحة [Kobold SP7 < 54]
- فوهة الأرضيات الصلبة [Kobold HD7 < 63]
- فرشاة التنجيد الكهربائية Kobold PB7 مع طقم تنظيف المراتب Kobold [MP7/MR7 < 68]

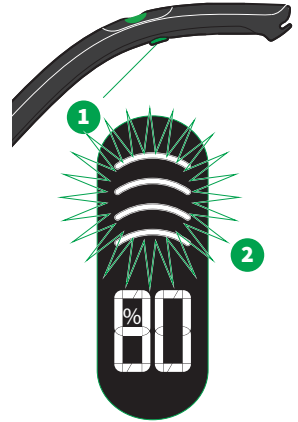


٣-0-٦ زر التعزيز

باستخدام زر التعزيز (1) أسفل المقبض، يمكن تشغيل المكنسة على أقصى أداء. فيومض مؤشر الأداء في وضع التعزيز (2). يفيد وضع التعزيز في حالة الرغبة في تنظيف منطقة شديدة الاتساخ مثلاً.

يمكن التعرف على المزيد حول وضع التعزيز بحسب الملحقة:

- الفرشاة الكهربائية [Kobold EB7 < 42]
- مسّاحة [Kobold SP7 < 54]
- فوهة الأرضيات الصلبة [Kobold HD7 < 63]
- فرشاة التنجيد الكهربائية Kobold PB7 مع طقم تنظيف المراتب Kobold [MP7/MR7 < 68]



٦-٦ خاصية Smart Home: البلوتوث® وتطبيق MyKobold

يوفر تطبيق MyKobold وظائف مفيدة في كل ما يتعلق بالمكنسة بحيث تلائم الرغبات الشخصية تماماً. وفي تطبيق MyKobold توجد معلومات حول الأجهزة كما يمكن علاوة على ذلك تلقي المساعدة في حالة حدوث أعطال.

1-7-6 تثبيت وتوصيل تطبيق MyKobold

1. يجب تنزيل تطبيق MyKobold من متجر جوجل أو متجر آبل، ثم تثبيته على الهاتف الذكي أو الحاسوب اللوحي. ويمكن العثور على التطبيق تحت اسم *MyKobold*.



2. يمكن بدء التطبيق واتباع التعليمات الموجودة فيه لتوصيل المكينة المشغلة بالبطارية بتطبيق MyKobold وتنشيط البلوتوث®.

البلوتوث® إذا كان البلوتوث® مفعلاً في المكينة، فسيتغير سلوك الشاشة ومؤشر الشحن.

في وضع الاستعداد، يظهر رمز البلوتوث® لأول ثلاث دقائق بدلاً من شاشة سوداء تماماً.

لتمكين من استخدام المكينة المشغلة بالبطارية عبر تطبيق MyKobold، يرجى مراعاة التالي:

ملحوظة

- يلزم الاتصال بالإنترنت.
- لتمكن من استخدام كافة وظائف تطبيق MyKobold ذات الصلة بالمكينة المشغلة بالبطارية، يلزم إنشاء حساب مستخدم مجاني بريد إلكتروني سليم.
- تطبيق Kobold Roboter متوافق مع جميع الهواتف الذكية والحواسيب اللوحية المتداولة العاملة بنظام تشغيل iOS أو أندرويد. يمكنك مطالعة المعلومات المتعلقة بالأجهزة التي يدعمها التطبيق حالياً على صفحة تطبيق MyKobold في متجر جوجل بلاي أو متجر آبل.

٧-٦ فترات عمل البطارية

تختلف مدة عمل المكنسة المشغلة بالبطارية باختلاف مستوى الشفط والترطيب الذي يعمل به مكنستك.

الأوضاع	الأرضيات الصلبة EB7Kobold	السجاد Kobold EB7	HD7Kobold	SP7Kobold	PB7Kobold
مستوى الأداء 1	36 دقيقة	28 دقيقة (60 دقيقة في حالة إيقاف الفرش الدوارة)	60 دقيقة	23 دقيقة	140 دقيقة (وضع Lavenia)
مستوى الأداء 2	24 دقيقة	21 دقيقة	34 دقيقة		30 دقيقة
مستوى الأداء 3	11 دقيقة	لا يُنصح به	17 دقيقة		16 دقيقة
مستوى الأداء 4	لا يُنصح به	9 دقائق	11 دقيقة		10 دقائق
وضع التعزيز	8 دقائق	8 دقائق	9 دقائق	10 دقائق	9 دقائق

ملحوظة

فترات التشغيل المذكورة هي فترات التشغيل الاعتيادية. ويتم تقديرها باستخدام بطارية جديدة وفي درجة حرارة للغرفة تقدر بـ 21 °م. يمكن لفترات التشغيل الفعلية أن تختلف عن ذلك. فترات التشغيل الموضحة هي فترات تقريبية تتوقف على طريقة الاستخدام والظروف المحيطة. مثلاً يمكن لدرجات الحرارة العالية أو المنخفضة أن تقصر عمر البطارية.

يتقادم عمر البطارية بمرور الوقت وبالتالي تقل مدة عملها. تم تحديد مدة التشغيل ببطارية مشحونة بالكامل.

لحماية البطارية، فإنها لا تبدأ عملية شحن جديدة إلا حين يقل مستوى شحنها عن حد معين.

٨-٦ تخزين المكنسة المشغلة بالبطارية

1. في حالة عدم استخدام المكنسة المشغلة بالبطارية، فيجب إطفائها وتخزينها بشكل سليم.
2. في حالة تخزين المكنسة المشغلة بالبطارية لفترة طويلة، **تتعين إزالة البطارية من الجهاز** [35].
3. يتعين شحن البطاريات غير المستخدمة شحنًا كاملاً مرة واحدة في السنة على الأقل.

٩-٦ النقل

تحذير

خطر الحريق!

يمكن أن يؤدي التشغيل أو التفعيل العرضي للجهاز أو البطارية في أثناء النقل إلى تولد حرارة تصل إلى درجة نشوب حريق.

- اتبع التعليمات الواردة في الدليل لضمان النقل الآمن.



تخضع بطاريات أيونات الليثيوم المرفقة لمتطلبات تشريعات البضائع الخطرة. ويمكن نقل البطاريات على الطريق (في السيارة مثلاً) دون أي قيود إضافية. يمكن الاطلاع على معلومات حول عدد الخلايا وطاقة الخلايا أو البطارية على لوحة بيانات البطارية.

يجري تسليم الجهاز وهو في وضع النقل وبالتالي فهو مؤمن بالفعل ضد إعادة التشغيل. وهذا يعني أنه يمكن إرساله بأمان في الصندوق الأصلي دون إزالة البطارية. لكن تراعى على كل حال النقاط 1 و 5 و 6. في حالة تشغيل الجهاز، فسيستوقف وضع النقل.

وفي حالة نقله بمعرفة جهة أخرى (مثل شركة نقل جوي أو وكيل شحن)، يجب مراعاة متطلبات التعبئة ووضع العلامات اللازمة.

1. يتعين عدم إرسال البطاريات إلا إذا كان غلافها الخارجي سليماً. إذا شككت في أن البطارية غير تالفة، فلا ترسلها. إذا ساورك الشك، استشر خبيراً في البضائع الخطرة.

2. في حالة الإرسال عن طريق الشحن الجوي، يجب ألا تكون البطارية مشحونة بأكثر من نسبة 30%.

3. يتعين، إذا أمكن، ضبط البطارية على وضع النقل [31] باستخدام المكثفة المشغلة بالبطارية، نظراً لأنه لا يجوز تشغيل البطارية في حالة النقل.

4. إذا تعدد ذلك، تتعين إزالة البطارية [35] ووضع شريط لاصق على الملامسات المكشوفة وتعبئة البطارية بمعزل عن الجهاز بحيث لا تتحرك في العبوة. للحصول على عبوة أصلية مناسبة، اتصل بخدمة العملاء.

5. وفي جميع الأحوال، تعرف من مزود خدمة الشحن الذي تتعامل معه على كيفية تعبئة الطرد ووضع العلامات عليه. وهذا يعتمد على ما إذا كنت سترسل البطارية فقط أو مع الجهاز، وما إذا كان سيتم نقل الطرد بالطائرة أيضاً.

6. يجب أيضاً مراعاة التقيد بأي لوائح وطنية ودولية إضافية.

٦-٩-١ ضبط وضع النقل

في حالة نقل المكثفة المشغلة بالبطارية، يتعين أن يسبق ذلك ضبطها على وضع النقل. هكذا يتم تأمينها ضد التشغيل العرضي.

لا يجوز إرسال المكثفة المشغلة بالبطارية إلا عندما تكون البطارية في وضع النقل.

1. تأكد من أن المكثفة المشغلة بالبطارية ليست موصولة بالشاحن وأنها مغطاة.

2. واصل الضغط على زر التشغيل/الإيقاف وعلى أحد زرّي +/- في الوقت نفسه لمدة ثانيتين، حتى تظهر حالة البطارية على الشاشة.

3. يتعين استمرار الضغط على زر التشغيل/الإيقاف وزر التعزيز في الوقت نفسه لمدة 6 ثوانٍ حتى تضيء جميع العناصر الموجودة على الشاشة.



4. بعد ثانية واحدة كحد أقصى، واصل الضغط مجدداً على زر التشغيل/ الإيقاف وزر التعزيز في الوقت نفسه لمدة 6 ثوانٍ حتى تومض جميع العناصر الموجودة على الشاشة.

5. بعد ثانية واحدة كحد أقصى، واصل الضغط مجدداً على زر التشغيل/ الإيقاف وزر التعزيز في الوقت نفسه لمدة 6 ثوانٍ حتى يظهر رمز LL مقلوباً على الشاشة.
↔ البطارية الآن في وضع النقل ويمكن إرسالها.

يمكن إلغاء وضع النقل مرة أخرى عن طريق قيامك بشحن المكنسة المشغلة بالبطارية [24].

٦-١٠ العودة إلى أوضاع ضبط المصنع

هام! يمكنك إعادة المكنسة المشغلة بالبطارية إلى أوضاع ضبط المصنع. عندئذ تُفقد جميع الإعدادات المحفوظة حتى حينه.

1. يتعين ضبط المكنسة المشغلة بالبطارية على وضع الاستعداد وهي موصلة بالفريشة الكهربائية أو المساحة.
2. ثم التأكيد بزر التشغيل/الإيقاف.
↔ فيظهر في الشاشة مستوى البطارية بالنسبة المئوية.
3. للتأكيد يجب استمرار الضغط على الزرين +/- في الوقت نفسه لمدة 6 ثوانٍ على الأقل.
↔ فيعاد ضبط المكنسة المشغلة بالبطارية إلى أوضاع ضبط المصنع.

٦-١١ الصيانة

تنبيه



خطر الإصابة بسبب الاجزاء المتحركة!

قد تتعرض للإصابة في الأجزاء المتحركة.

- أطفئ الجهاز دائماً قبل جميع أعمال الإصلاح والتنظيف والصيانة.
- يجب فصل الملحقة عن الجهاز قبل مباشرة أعمال الإصلاح والتنظيف والصيانة.
- يتعين الحفاظ على مسافة من الأجزاء المتحركة.
- يُحظر نهائياً دس اليدين في الأجزاء المتحركة.

٦-١١-١ قطع الغيار والمواد المستهلكة

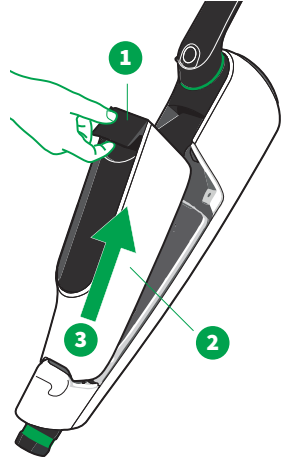
نوصي باستخدام إمكانيات إعادة الطلب لمنتجات العناية الأصلية والمواد المستهلكة الأصلية في الوقت المناسب. يمكن الاطلاع على تفاصيل إمكانيات إعادة الطلب لدى خدمة العملاء [96] وفي تطبيق [MyKobold] [28].

٦-١١-٢ فتح وغلق غطاء المرشح

يجب أولاً فتح غطاء المرشح لتغيير كيس المرشح [٣٤] أو لإزالة البطارية [٣٥] مثلاً.

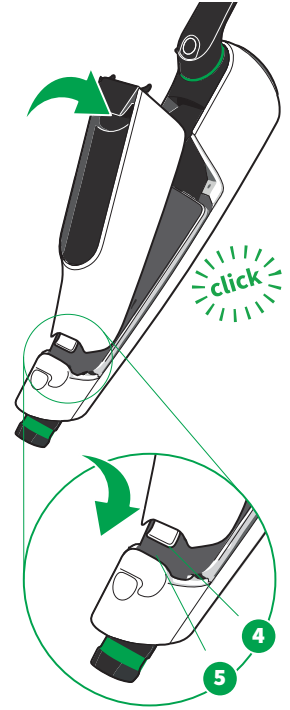
فتح غطاء المرشح

1. قبل فتح غطاء المرشح، يتعين وضع المكنسة في مكان آمن وهي مطفأة أو ضبطها على وضع الاستعداد [٢٣].
2. يتعين ضغط ذراع التحرير (1)، لفتح غطاء المرشح (2).
3. يجب سحب غطاء المرشح لأعلى (3) ووضعه جانباً.



إغلاق غطاء المرشح

1. يتعين إدخال خطاف غطاء المرشح (4) بأسفل في المكنسة (5).
 2. يتعين غلق غطاء المرشح بالضغط برفق حتى يصدر صوت مسموع.
 3. يجب مراعاة أن يكون مرشح حماية المحرك مركباً على نحو صحيح [٣٦].
 4. عند الإدخال، يجب التأكد من عدم حشر كيس المرشح بين الغطاء ومانع التسريب.
 5. يتعين عدم استخدام العنف إذا تعذر إغلاق غطاء المرشح بسلاسة. يجب التأكد من إدخال كيس المرشح بشكل صحيح.
- يجب مراعاة إدخال كيس المرشح على نحو صحيح في المكنسة [٣٤]. لأسباب تتعلق بالسلامة، لا يمكن إغلاق المكنسة إذا لم يتم إدخال كيس المرشح بشكل صحيح أو كان غير موجود أصلاً.



عدم الملاءمة لمن يعانون الحساسية وخطر التلف بسبب سوء الاستخدام!

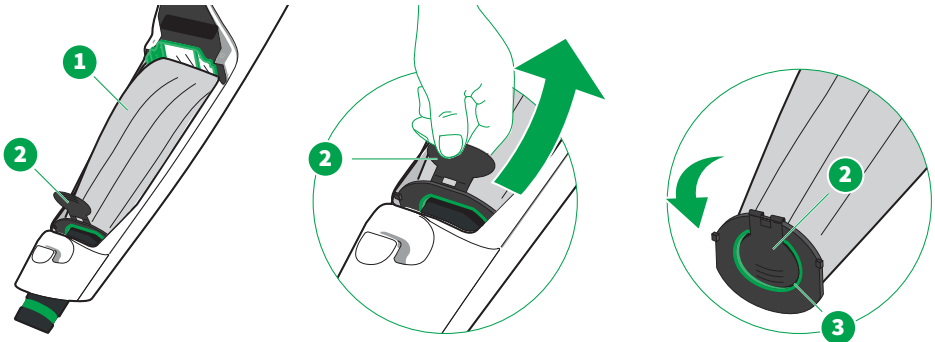
خامة المرشح غير الملائمة أو التالفة لا تحتفظ بالجزيئات الدقيقة المسببة للحساسية.

- يتعين عند استخدام هذا الجهاز عدم استخدام سوى منتجات Kobold الأصلية المخصصة لهذا الغرض حصرياً.
- يتعين عدم إعادة استخدام أكياس المرشح Kobold المستعملة.
- يتعين عدم استخدام الجهاز إلا مع وجود كيس مرشح Kobold أصلي.

عندما يضيء رمز تغيير المرشح باستمرار، فهذا يعني أن كيس المرشح ممتلئ تقريباً. وبمتلئ كيس المرشح بالكامل عندما يومض رمز تغيير المرشح.

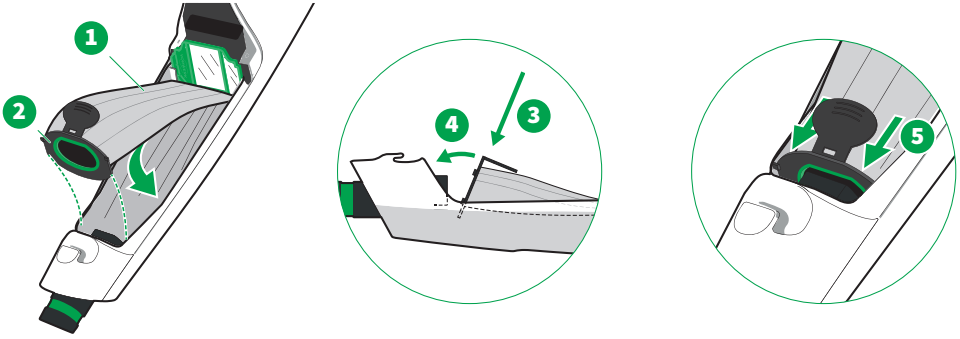


بخصوص متى يشير رمز تغيير المرشح إلى تغيير كيس المرشح، فهذا يرتبط بالمحتويات المشفوفة. ففي حالة شفط الكثير من الغبار الناعم، ستسد مسام كيس المرشح على نحو أسرع. لذلك قد يتطلب الأمر تغيير كيس المرشح، حتى وإن لم يكن الكيس ممتلئاً. ومن ناحية أخرى، مع المحتويات الخشنة، قد يتطلب الأمر التغيير فقط عندما يكون كيس المرشح متفخاً.

إزالة كيس المرشح

1. قبل تغيير كيس المرشح، يتعين وضع المكنسة في مكان آمن وهي مطفاة أو ضبطها على وضع الاستعداد.
2. فتح وإزالة غطاء المرشح [33].
3. يتعين طي لسان الغلق (2) قليلاً للأمام بأسفل كيس المرشح لتسهيل إزالة كيس المرشح (1).
4. تتم إزالة كيس المرشح (1)، عن طريق سحب لسان الغلق (2) من الحامل.
5. يجب غلق القفل الصحي عن طريق ثني لسان الغلق (2) وإدخاله في الفتحة (3) بكيس المرشح.

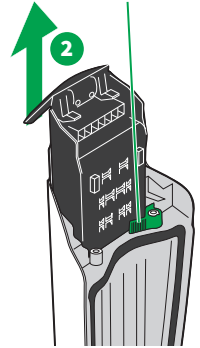
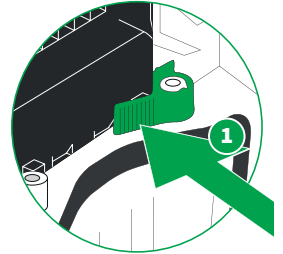
تركيب كيس المرشح



1. يتعين وضع كيس مرشح جديد (1) مع إدخال شريحة التثبيت (3) بميل في حجرة المرشح.
يكون لسان الغلق (2) مطويًا ويلصق كيس المرشح.
2. يتعين إمالة كيس المرشح على منفذ الشفط (4).
3. يتعين التأكد من أن كيس مستقر بالكامل (5) ومتواجد بالكامل في حجرة.
كما يتعين التأكد من أن كيس غير بارز من حافة حجرة.

6-11-4 إزالة أو تغيير البطارية

1. قبل إزالة البطارية أو تغييرها، يتعين وضع المكنسة في مكان آمن وهي مطفاة أو ضبطها على وضع الاستعداد [23].
2. فتح وإزالة غطاء المرشح [33].
3. لإزالة البطارية، يجب الضغط على ذراع قفل البطارية (1) وسحب ذراع التحرير (2) في الوقت نفسه لأعلى.
4. والآن يمكن سحب البطارية خارج مجرى غطاء المرشح.



ملحوظة

خطر التلف بسبب سوء الاستخدام!

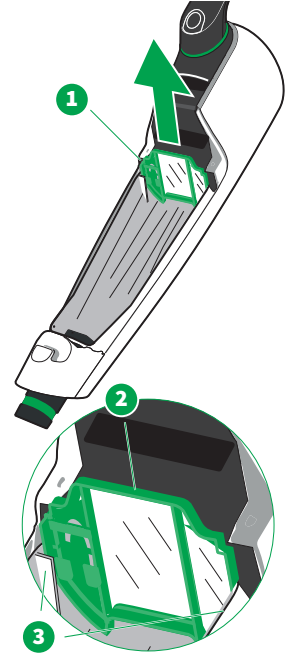


- يمكن أن يتسبب مرشح حماية المحرك المجفّف بشكل غير صحيح في حدوث تلف.
- لذا يجب ترك مرشح حماية المحرك الرطب حتى يجف في مكان دافئ لمدة 24 ساعة قبل استرجاعه.

يحمي مرشح حماية المحرك (1) مكنتك المشغلة بالبطارية من الأوساخ. وتجدد الإشارة إلى أن صيانة مرشح حماية المحرك وفحصه بالنظر بصفة دورية هي أمور هامة لضمان عمر افتراضي طويل لمكنتك المشغلة بالبطارية. يمكن تنظيف مرشح حماية المحرك بصفة دائمة. ويجب استبداله فقط إذا تلف كيس المرشح، أو إذا كان مرشح حماية المحرك متسخًا أو موحلاً للغاية.

إزالة مرشح حماية المحرك وتنظيفه وتركيبه

1. يتعين إمساك مرشح حماية المحرك من المنتصف (2)، وسحبه نحو الأعلى.
2. يمكن تنظيف مرشح حماية المحرك من كلا الجانبين.
3. وفي حالة تلف مرشح حماية المحرك أو اتساخه بشدة، يجب تركيب مرشح جديد.
4. لإعادة تركيب مرشح حماية المحرك، يجب إدخاله مرة أخرى في مجاريه (3).



تنظيف مرشح حماية المحرك

الخيار (أ)

يمكن تنظيف مرشح حماية المحرك عن طريق تفرغ مرشح حماية المحرك من كلا الجانبين بمكنسة كهربائية أخرى.

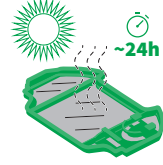
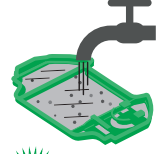
الخيار (ب)

عوضاً عن ذلك يمكن غسل مرشح حماية المحرك تحت ماء جار بارد. يتعين ترك مرشح حماية المحرك حتى يجف تماماً في مكان دافئ لمدة 24 ساعة على الأقل قبل تركيبه مرة أخرى في المكنسة المشغلة بالبطارية.

A



B

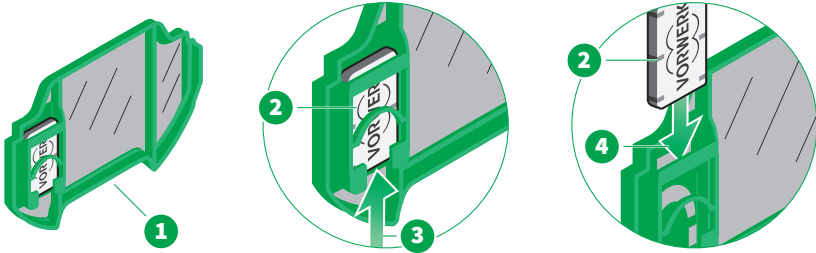


تغيير رقاقة المعطر 6-11-6

تحذير

خطر الاختناق!

- يمكن أن تدخل الأجزاء الصغيرة في مجرى التنفس وتسبب الاختناق.
- يتعين إبعاد الأجزاء الصغيرة مثل رقائق المعطر عن متناول الأطفال.




1. تتعين إزالة مرشح حماية المحرك [36] (1).
2. أزل رقاقة المعطر القديمة (2) عن طريق إخراجها من حامل رقاقة المعطر من أسفل (3).
3. يتم تركيب رقاقة المعطر الجديدة (2) من أعلى (4) في حامل رقاقة المعطر.
4. ركب مرشح حماية المحرك مرة أخرى [36].

١٢-٦ المواصفات الفنية

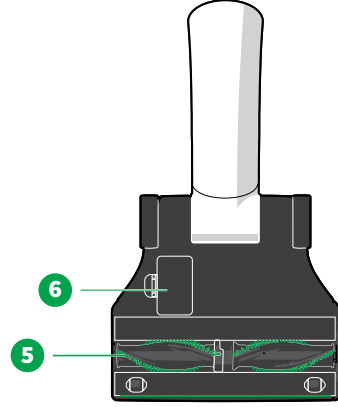
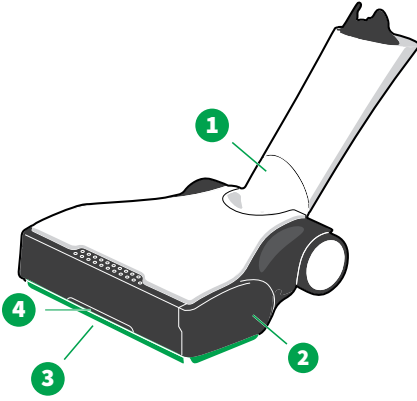
١-١٢-٦ المكنسة المشغلة بالبطارية

المكنسة المشغلة بالبطارية VK7Kobold		رموز السلامة
		  
الجسم الخارجي	بلاستيك عالي الجودة مشكّل حراريًا وقابل لإعادة التدوير	
المحرك	محرك تيار مستمر بدون فرش، عديم الصيانة، يدور بقدرة حوالي 95.000 لفة/دقيقة بحد أقصى	
القدرة الاسمية	400 واط في وضع التعزيز	
الجهد	28,8 فولت أو 29,6 فولت (بحسب نوع الخلية)	
جهد دخل الشاحن	240-220 فولت تيار متردد، 50/60 هرتز (تبدل تلقائي)	
ضغط الشفط الأقصى	أقصى ضغط منخفض 112 هكتوباسكال (المستوى 4 – 89.000 لفة/دقيقة)	
التدفق الحجمي الأقصى	أقصى تدفق حجمي 27 لتر/ثانية (كيس فارغ بدون ملحقة) (المستوى 4 – 89.000 لفة/دقيقة)	
حجم كيس المرشح	0.8 لتر	
الوزن	حوالي 2,3 كجم (المكنسة المشغلة بالبطارية بدون ملحقة)	
الأبعاد	الارتفاع: 22 سم تقريباً (21 سم تقريباً عندما يكون المقبض الدوار مغلقاً) العرض: 14 سم تقريباً الطول: 55 سم تقريباً (93 سم تقريباً عندما يكون المقبض الدوار مفتوحاً)	
مستوى شدة الصوت	78 ديسيبل (A) بقدرة 1 بيكو واط (للمكنسة المشغلة بالبطارية VK7Kobold مع الفرشاة الكهربائية EB7Kobold على سجادة)	
الشاحن	 <p>يلزم وجود وحدة إمداد بالطاقة محددة ومستقلة لتوصيل الأجهزة الكهربائية بشبكة الإمداد بالطاقة، مثل الشاحن أو شاحن الحائط المزود.</p>	
البطارية	بطارية أيونات ليثيوم قابلة لإعادة الشحن	
	مسمى الطراز: حزمة بطاريات ...	
فترة شحن البطارية	ساعتان تقريباً	
معلومات قدرة التوصيل	2,4 جيجا هرتز 2400 - 2483,5 ميغاهرتز > 10 ديسيبل مللي بلوتوث® 5.1 طاقة منخفضة	
	العلامة التجارية بلوتوث® وكذلك الرمز الخاص بها (الشعارات) هي علامات تجارية مسجلة ومملوكة لشركة Bluetooth SIG, Inc. وأي استخدام تقوم به Vorwerk Elektrowerke GmbH & Co. KG لهذه العلامة / الرمز يتم بموجب ترخيص.	

الشاحن SC7Kobold	
رموز السلامة	
جهد الدخل	220-240 فولت تيار متردد
تردد تيار الدخل المتردد	50/60 هرتز (تحويل تلقائي)
جهد الخرج	37 فولت تيار مستمر
تيار الخرج	1,3 أمبير
قدرة الخرج	48,1 واط
متوسط الكفاءة أثناء التشغيل	< 87,77 %
الكفاءة في وجود حمل أقل (10%)	< 78 %
استهلاك الطاقة مع حمل صفر	> 100 مللي واط
مسمى النوع	SC7 ...

الفريشة الكهريائية EB7 Kobold ٧

١-٧ نظرة عامة على المنتج



نظرة على الفريشة الكهريائية EB7Kobold

4 صمام التعزيز	1 مفصل
5 الفريش الدوارة	2 الحاجبات الجانبية (يساراً ويميناً)
6 غطاء المعاينة	3 شفة الإحكام الأمامية والجانبية

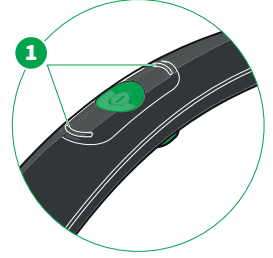
٢-٧ الملاحة لأنواع الأرضيات المختلفة

EB7Kobold	نوع السجاد
++	سجاد موبر على شكل حلقات، سجاد فُطيفة
+	السجاد المغربي، والسجاد عالي الوبر، والسجاد الفضفاض خفيف الوزن، والسجاد الحريري، والسجاد السيزال
-	الفرو
*+	سجاد صوف
*+	سجاد بعقد فضفاضة
*+	سجاد بألياف طويلة ملتفة (ساكسونيا)
*+	حصائر البوغا
نوع الأرضية الصلبة	
++	أرضيات خشبية مزججة/ملمعة (ألواح خشبية، باركيه)
+	أرضيات خشبية مزينة/مشمعة
-	أرضيات خشبية خشنة/غير معالجة
++	أرضيات فلين مزججة
+	أرضيات فلين مزينة/مشمعة
-	أرضيات فلين خشنة/غير معالجة
++	رفائق خشب مضغوط
+	أرضيات مرنة (بولي فينيل كلوريد، وسادة فينيل، مشمع)
+	أرضيات حجرية (رخام، غرانيت، جوراسي، حجر صناعي)
-	حجر طبيعي مسامي/حساس (الأردواز، ألواح الطوب)
+	أرضيات من الطين (تراكوتا، طوب، ألواح القرميد)
++	بلاط خزفي مزجج وخزف حجري
-	أرضيات البلاط غير المعالج
-	أرضيات خرسانية خشنة (خرسانة مجمعة من الركام)
++	مناسبة ممتازة
+	مناسبة جيدة جدًا
-	غير مناسبة على الإطلاق
*	فقط مع إيقاف وضع الفرشاة

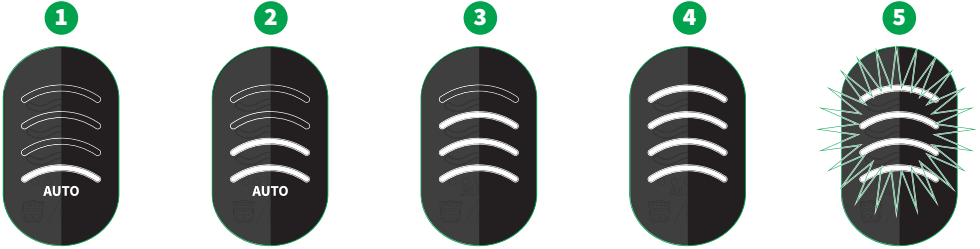
٣-٧ الاستخدام

١-٣-٧ اختيار مستوى الأداء

- يمكن استخدام الزرين +/- (1) لاختيار مستويات الأداء.



٢-٣-٧ نظرة عامة على مستويات الأداء ووضع الفرشاة

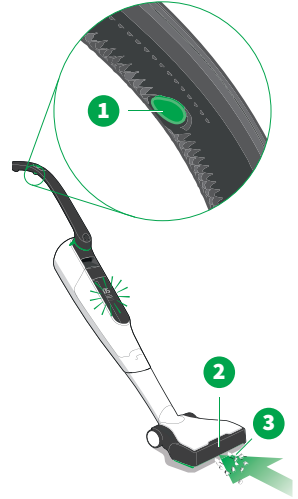


الشاشة	مستوى الأداء	أداء الشفط VK7Kobold	وضع EB7Kobold
1	المستوى 1 <i>min</i> أدنى الأداء مع موانمة تلقائية على نوع الأرضية	نطاق أدنى أداء تلقائي مرتبط بنوع الأرضية	عدد اللفات التلقائي مرتبط بنوع الأرضية
2	المستوى 2 <i>med</i> أداء متوسط مع موانمة تلقائية على نوع الأرضية	نطاق الأداء المتوسط مرتبط بنوع الأرضية	عدد اللفات التلقائي مرتبط بنوع الأرضية
3	المستوى 3 <i>Hartboden max</i> أقصى مستوى أداء للأرضية الصلبة	أقصى أداء	عدد لفات منخفض
4	المستوى 4 <i>Teppich max</i> أقصى مستوى أداء للسجاد	أقصى أداء	أقصى عدد لفات
5	وضع التعزيز [43] تعطيل الفرش الدوارة يؤدي الضغط على زر +/- لثابتيين إلى تعطيل الفرش الدوارة في الفرشاة الكهربائية. يؤدي الضغط على الزر +/- مرة أخرى إلى تغيير مستوى الشفط وتبدأ الفرش الدوارة مرة أخرى.	أقصى أداء مؤقت يمكن تعطيل الفرش الدوارة في أي مستوى شفط باستثناء وضع التعزيز. عندما تكون الفرش الدوارة معطلة تطول فترة عمل البطارية بشكل ملحوظ. [30]	وضع التعزيز الفرش الدوارة معطلة

٣-٣-٧ تفعيل صمام التعزيز

في وضع التعزيز يمكن شفط الجسيمات الكبيرة والخشنة.

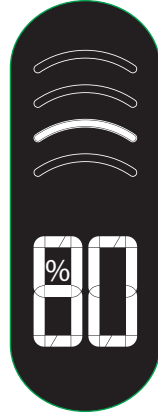
- يتم الضغط على زر التعزيز (1) بشكل متواصل. طالما تواصل الضغط على الزر، يفتح صمام التعزيز في الفرشاة الكهربائية (2) لشفط الأوساخ الخشنة (3) بشكل أفضل.



٤-٣-٧ أوضاع التنظيف المخصصة

في تطبيق [MyKobold 28] يمكن تهيئة مستوى الأداء 2 للفرشاة الكهربائية [42] بحيث يلائم نوع معين من الأرضيات. عندئذ يتم ضبط سرعة الفرش الدوارة وقوة الشفط للمكنسة المشغلة بالبطارية كما تم تحديدها وحفظها في تطبيق [MyKobold 28]. في هذا المستوى، يومض القوس الثاني على شاشة المكنسة المشغلة بالبطارية.

- يتعين اتباع ومراعاة المعلومات الإضافية الواردة في التطبيق.



٥-٣-٧ وضع الاستعداد

إذا تُركت المكنسة قيد التشغيل في وضع الاستعداد [23]، فإن مؤشر النظام وعرض الأداء [26] يتغير إلى عرض البطارية. وإن لم تستخدم المكنسة لأكثر من 3 دقائق، فستوقف تلقائياً.

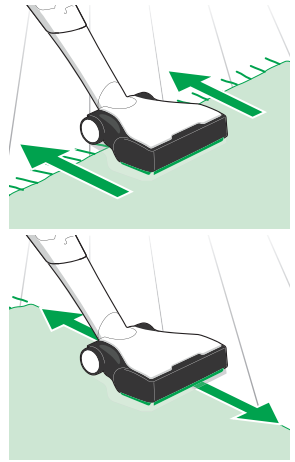
٦-٣-٧ الكنس

1. يجب التحقق قبل استخدام الفرشاة الكهربائية مما إذا كان استخدام الجهاز مناسباً للأرضية [41].

2. قم بتحريك الجهاز للأمام وللخلف بحركة منتظمة، وذلك من أجل الكنس بفعالية.

7-3-7 إرشادات الاستخدام

1. يجب اختيار مستوى الأداء [42] المناسب للأرضيات والسجاد شديد الاتساخ.
2. يجب الحرص دائماً على تحريك الجهاز للأمام وللخلف بحركة منتظمة.
3. يجب عدم ترك الجهاز يعمل على موضع بعينه لفترة طويلة، وإلا فإن ذلك يمكن أن يتلف الأرضية.
4. تستطيع الفرش الدوارة معالجة شراشيب السجادة آلياً وتمشيبتها. عند الابتعاد عن السجادة، يتعين عدم سحب الفرشاة الكهربائية إلا للخلف من فوق الشراشيب.
5. يوصى بكنس أطراف السجادة بالتوازي مع الحافة.



7-4-4 الصيانة

تنبيه

خطر الإصابة بسبب الأجزاء المتحركة!

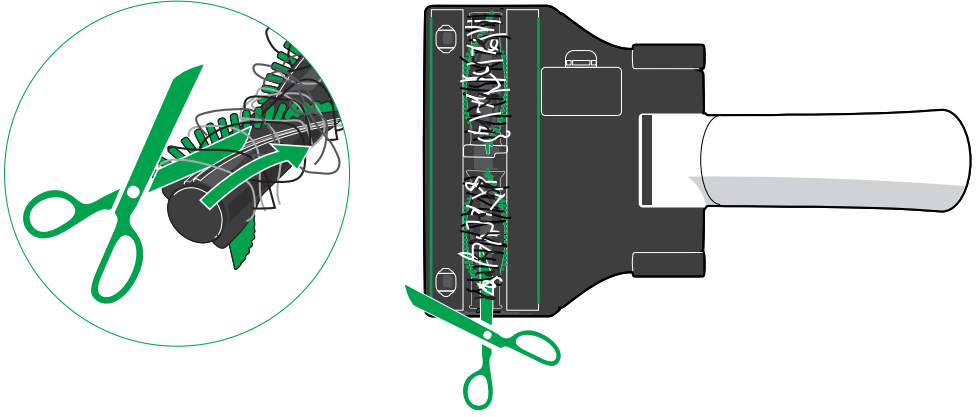
قد تتعرض للإصابة في الأجزاء المتحركة (مثل الفرش الدوارة).

- أطفئ الجهاز دائماً قبل جميع أعمال الإصلاح والتنظيف والصيانة.
- يجب فصل الملحقة عن الجهاز قبل مباشرة أعمال الإصلاح والتنظيف والصيانة.
- يتعين الحفاظ على مسافة من الأجزاء المتحركة.
- يُحظر نهائياً دس اليدين في الأجزاء المتحركة.

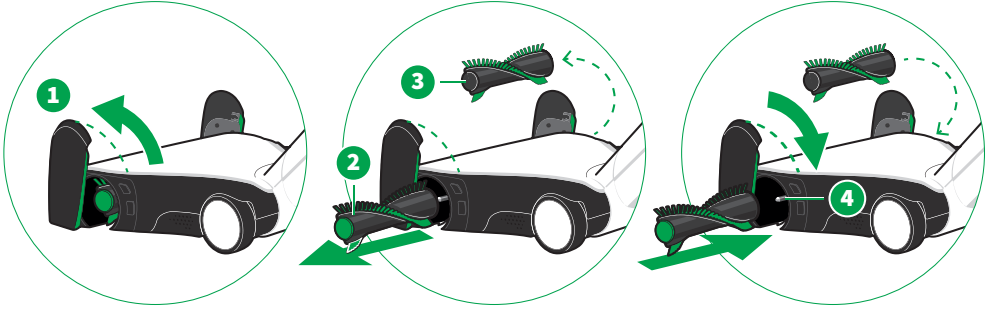


7-4-1 قطع الغيار والمواد المستهلكة

نوصي باستخدام إمكانيات إعادة الطلب لمنتجات العناية الأصلية والمواد المستهلكة الأصلية في الوقت المناسب. يمكن الاطلاع على تفاصيل إمكانيات إعادة الطلب لدى خدمة العملاء [96] وفي تطبيق [MyKobold] [28].



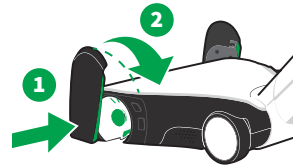
1. يجب فحص الناحية السفلية من الفرشاة الكهربائية من وقتٍ لآخر لمنع تلف الجهاز والأرضية.
2. يجب إجراء فحوصات بالعين المجردة من وقتٍ لآخر للتعرف على المواضع المصابة بأضرار أو المناطق شديدة الاتساخ.
3. يتعين إزالة الأوساخ. يجب تحرير البكرات الصغيرة الأمامية من الألياف والشعيرات الملتفة، والتحقق من سلاسة دوران البكرات.
4. إذا التفت خيوط أو شعر حول الفرش الدوارة، فيمكن ببساطة قصها بمقص بطول حز القطع في الفرشاة الدوارة وإزالتها.
5. في حالة وجود لفائف معقدة عالقة، يجب فك الفرش الدوارة [46]، وإذا لزم الأمر أيضاً إزالة الخيوط أو الشعر أو الألياف من العمود المعدني.



1. يتم طيّ الحاجبات الجانبية بحركة دورانية (1) لأعلى.
2. ثم تتم إزالة الفرش الدوارة (2) و (3) من عمود التدوير.
3. يتم تنظيف أعمدة التدوير (4) من الأوساخ. ويتعين التحقق أيضاً من المنطقة الداخلية الوسطى.
4. يتم تنظيف [45] الفرش الدوارة (2) و (3) من الأوساخ.
5. يتم إدخال الفرشاة الدوارة بالطرف الأخضر (2) جهة اليسار والفرشاة الدوارة بالطرف الرمادي (3) جهة اليمين.
6. يتم الضغط على الفرش الدوارة مع إدارتها قليلاً على عمود التدوير، حتى تدخل بالكامل.
7. يتم التحقق من صحة ثبات الفرش الدوارة على عمود التدوير.
8. يتم إعادة طيّ الحاجبات الجانبية (1) لأسفل وتثبيتها في مكانها.

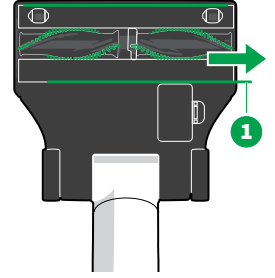
فصل الحاجبات الجانبية

- يمكن فصل الحاجبات الجانبية عن الفرشاة الكهربائية.
1. يتم تثبيت الحاجب الجانبي (1) مرة أخرى في الفرشاة الكهربائية.
 2. تتم إعادة طيّ الحاجب الجانبي لأسفل (2) وتثبيته في مكانه.



٤-٤-٧ تغيير شفة الإحكام الخلفية

1. إذا كانت شفة الإحكام الخلفية تالفة، فيمكن تغييرها.
2. 1. توضع الفرشاة الكهربائية بالمقلوب على سطح ناعم.
3. 2. يراعى أن يكون المفصل باتجاه المستخدم.
4. 3. يتم سحب شفة الإحكام الخلفية (1) إلى الجانب.
4. 4. لإدخال شفة الإحكام الجديدة، يتم إدخالها في المبيت من الجانب.



٥-٧ المواصفات الفنية

الفرشاة الكهربائية EB7Kobold

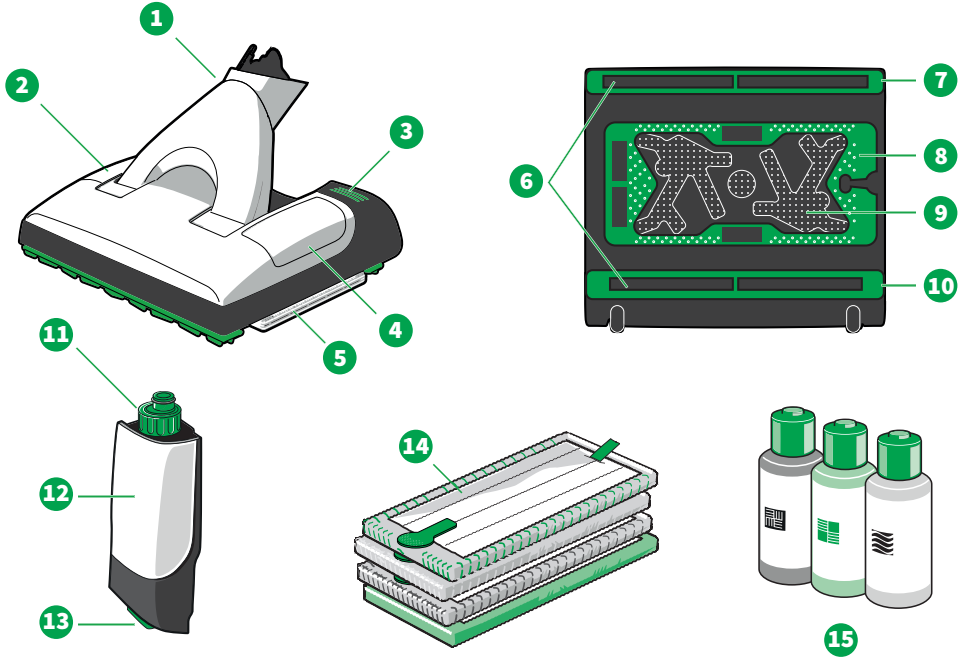
رموز السلامة



الجسم الخارجي	بلاستيك عالي الجودة مشكّل حراريًا وقابل لإعادة التدوير
المحرك	محرك تيار مستمر عديم الصيانة يعمل بسرعة 9400 لفة/دقيقة تقريبًا
القدرة الاسمية	80 واط
ال جهد	28.8 فولط
الوزن	حوالي 1.65 كجم
الفرش الدوارة	2 فرشاة دوارة يمكن استبدالهما
عرض التشغيل	حوالي 25 سم
عدد لفات الفرشاة الدوارة	4700 لفة/دقيقة أو 1550 لفة/دقيقة أو 0 لفة/دقيقة
الأبعاد	حوالي 25 سم × 44 سم × 8 سم
مستوى شدة الصوت	السجاد: 78 ديسيبل (A) بقدرة 1 بيكو واط الأرضية الصلبة: 79 ديسيبل (A) بقدرة 1 بيكو واط

مسّاحة SP7 Kobold ٨

١-٨ نظرة عامة على المنتج



نظرة عامة على المسّاحة SP7Kobold

مفصل	1	لوح حامل القماشة	9
خزان مرّكب	2	شفة الإحكام الخلفية	10
زر قدم لفك إطار حامل القماشة	3	غطاء الخزان مع محدد الكميات	11
غطاء المعاينة	4	الخزان	12
قماشة التنظيف على إطار حامل القماشة في الجهاز	5	زر فتح الخزان	13
فتحات الشفط في الأمام والخلف	6	أقمشة التنظيف MF600 (زليج، عامة ناعمة، ألواح خشبية، دراي)	14
إطار شفة الإحكام الأمامية	7	سائل التنظيف Koboclean (عام، باركيه، صابون الأرضيات الخشبية)*	15
إطار حامل القماشة	8		
* يختلف توافره باختلاف البلد			

٢-٨ ملاءمة قماشة التنظيف لأنواع الأرضيات المختلفة

نوع الأرضية الصلبة	عام	عام ناعم	ألواح خشبية	دراي
أرضيات خشبية مزججة/ملمعة (ألواح خشبية، باركيه)	+	+	++	++
أرضيات خشبية مزينة/مشمعة	*+	+	++	++
أرضيات خشبية خشنة/غير معالجة	-	-	-	+
أرضيات فلين مزججة	+	+	++	*++
أرضيات فلين مزينة/مشمعة	-	-	-	+
أرضيات فلين خشنة/غير معالجة	-	-	-	+
رفائق خشب مضغوط	+	++	+	++
أرضيات مرنة (بولي فينيل كلوريد، فينيل بلياد، مشمع)	++	++	-	++
أرضيات حجرية (رخام، غرانيت، جوراسي، حجر صناعي)	++	**++	-	++
حجر طبيعي مسامي/حساس (الأردواز، ألواح الطوب)	+	**+	-	++
أرضيات من الطين (تراكوتا، طوب، ألواح القرميد)	**++	**++	-	++
البلاط الخزفي المزجج والخزف الحجري	++	**++	-	++
أرضيات البلاط غير المعالج	-	-	-	+
أرضيات خرسانية خشنة (خرسانة مجمعة من الركام)			مستبعدة	
أرضيات نسيج			مستبعدة	

- ++ مناسبة ممتازة
 + مناسبة جيدة جداً
 - غير مناسبة على الإطلاق
 * أقمشة تحتوي على ألياف دقيقة؛ يجب اتباع تعليمات الشركة المصنعة للأرضيات بشأن التنظيف والعناية.
 ** على الأرضيات الخشنة قد تزداد درجة التآكل.

٣-٨ أقمشة التنظيف

صُممت أقمشة التنظيف MF600Kobold خصيصاً لتلائم المساحة. وهناك أربعة أنواع من أقمشة التنظيف:

قماشة التنظيف العام MF600Kobold مناسبة بصفة خاصة لجميع الأسطح المسموح بتنظيفها على رطبة (مثل البلاط، البولي فينيل كلورايد، وملائم أيضاً للأسطح المزخرقة).	
قماشة التنظيف العام الناعمة MF600Kobold مناسبة بصفة خاصة للاستخدام على الأرضيات المسامية أو الملساء المسموح بتنظيفها رطبة (مثل الرخام والجرايت والحجر الصناعي ورفائق الخشب المضغوط).	
قماشة تنظيف الألواح الخشبية MF600Kobold مناسب بصفة خاصة للتنظيف الرطب للأرضيات الخشبية (مثل الألواح الخشبية وأرضيات الفلين المزرجة).	
قماشة التنظيف الجاف دراي MF600Kobold مناسبة للتنظيف الجاف للأرضيات الصلبة.	

تختلف أقمشة التنظيف الموردة من حيث النوع والعدد.

للحصول على أداء تنظيف مثالي، نوصي بغسل أقمشة التنظيف في الغسالة قبل استخدامها للمرة الأولى وبعد كل استخدام، انظر [غسل أقمشة التنظيف](#) [58].

٤-٨ سائل التنظيف Koboclean

هو سائل مناسب لتنظيف أنواع مختلفة من الأرضيات الصلبة.

سائل التنظيف العام Koboclean للاستخدام على جميع الأسطح المزرجة التي يمكن مسحها على الرطب (مثل البلاط والبولي فينيل كلورايد).	
سائل تنظيف الألواح الخشبية Koboclean Parkett مصنوع خصيصاً لتنظيف الأسطح الخشبية المزرجة التي يمكن مسحها على الرطب (مثل الفلين والألواح الخشبية ورفائق الخشب المضغوط).	
صابون الأرضيات الخشبية Koboclean مصنوع خصيصاً لتنظيف والعناية بالأرضيات الخشبية التي يمكن مسحها على الرطب أو الزيتية أو المشمعة أو المصقولة.	

يجب تخفيف سائل التنظيف قبل الاستخدام وفقاً للجرعة الموضحة على المنتج. ويجب عدم استخدامه وهو غير مخفف.

سائل التنظيف Koboclean عبارة عن منظف وليس مطهراً.

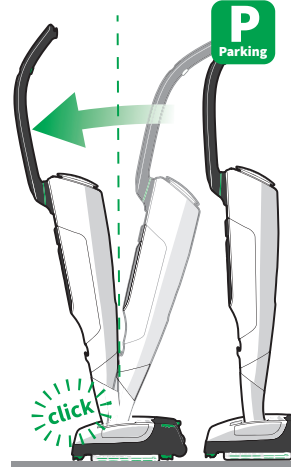
٥-٨ التجهيز للعمل

١-٥-٨ وضع الاستعداد

ضبط وضع الاستعداد

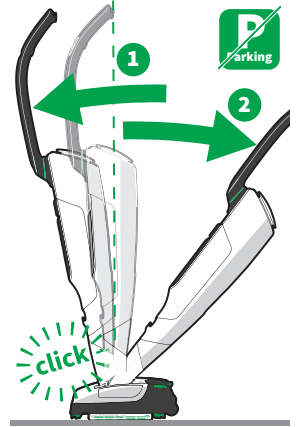
لا يمكنك ضبط وضع الإيقاف، إلا إذا كانت المكبسة الكهربائية المشغلة بالبطارية موجهة نحو الأمام مباشرةً.

- يتعين ضغط المكبسة المشغلة بالبطارية إلى الأمام فوق المساحة. ⇐ فتستقر المكبسة في وضع الاستعداد.



إلغاء وضع الاستعداد

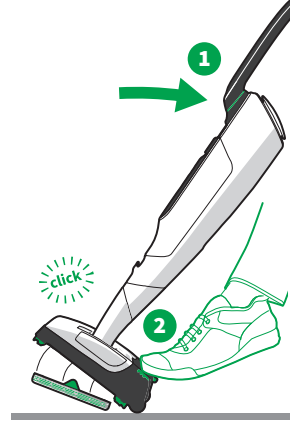
1. يتعين ضغط المكبسة للأمام قليلاً (1) حتى يصدر صوت مسموع. ⇐ عندئذٍ تخرج المكبسة من وضع الاستعداد.
2. يتم إعادة المكبسة إلى وضع الكنس (2) كالمعتاد.



٢-٥-٨ فك إطار حامل القماشه

لا يمكن إزالة إطار حامل القماشه إلا إذا كانت المكنسة في وضع الاستعداد وتقف على عجلاتها مع الميل للخلف.

1. يتعين توصيل المسّاحة في المكنسة بالطريقة المشروحة في تركيب وفك الملحقة [23].
2. يتعين ضبط المكنسة على وضع الاستعداد بالطريقة المشروحة في وضع الاستعداد [51].
3. تتم إمالة المكنسة في وضع الاستعداد للخلف (1).
⇐ فتقف المسّاحة عندئذ على عجلاتها.
4. يتم الضغط بالقدم على زر القدم (ثلاثة أشرطة خضراء) بأسفل المسّاحة جهة اليسار (2).
⇐ فيتم تحرير إطار حامل القماشه من الجهاز.



٣-٥-٨ تثبيت قماشه التنظيف في إطار حامل القماشه

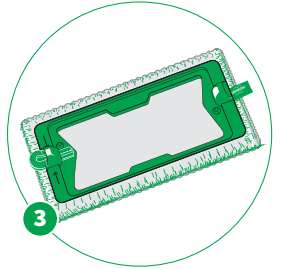
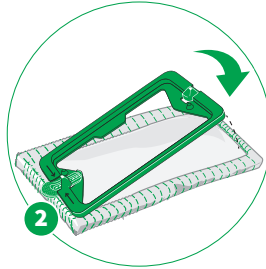
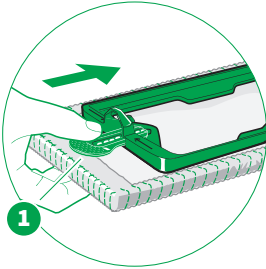
تحذير

خطر الاحتراق!

يمكن أن تدخل الأجزاء الصغيرة في مجرى التنفس وتسبب الاحتراق.



- يتعين التحقق بصفة دورية من أن الحياكة على المثبت الأخضر لأقمشة تنظيف المسّاحة سليمة واستبدالها إذا كان المثبت الأخضر محلولاً.



1. لتثبيت قماشه التنظيف في إطار حامل القماشه، يتم دفع المثبت الأخضر (1) بقماشه التنظيف حتى المصد في شق إطار حامل القماشه بين الأسهم الموجودة على إطار حامل القماشه.
2. ضغط إطار حامل القماشه بشكل مستقيم على القماشه (2).
⇐ فيثبت ظهر القماشه في لوح حامل القماشه ويستقر بشكل ملائم (3).
3. يتعين تجنب تواجد القماشه في وضع مائل عن إطار حامل القماشه.

ملحوظة

أضرار مادية بسبب منظفات خاطئة!

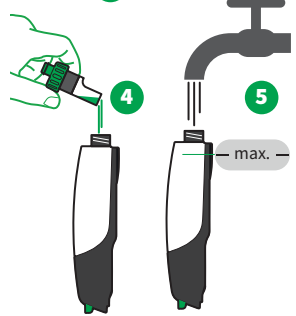
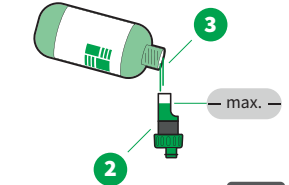
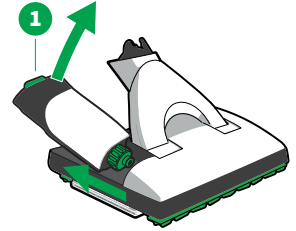
يمكن أن يؤدي سوء استخدام المنظفات عند العمل بالمساحة إلى تلفها.



- لذا يجب استخدام منظفات Kobold الأصلية حصراً.
- يتعين عدم استخدام المنظفات الحمضية (مثل المنظفات التي تحتوي على الخل) أو المنظفات شديدة القلوية (مثل هيبوكلوريت الصوديوم).

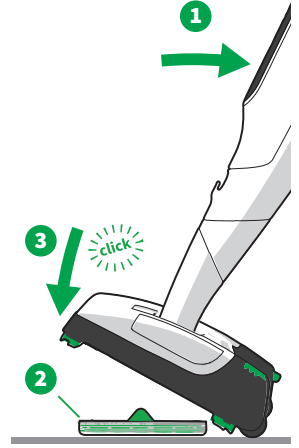
للتنظيف الرطب، يتم ترطيب قماشة التنظيف تلقائياً عبر الخزان الموجود في المساحة.

1. تتعين إزالة الخزان من المساحة. ولفعل ذلك، يتعين سحب زر فتح الخزان الأخضر في ظهر المساحة لأعلى قليلاً (1) ورفع الخزان إلى الخلف.
 2. ثم فك غطاء الخزان (2).
 3. يتعين ملء غطاء الخزان (3) بسائل التنظيف Koboclean حتى الخط.
 4. ثم صب الكمية المقررة في الخزان (4).
 5. يتعين ملء الخزان (5) بمياه الصنبور العذبة حتى علامة الخزان القصوى.
 6. وضع غطاء الخزان مرة أخرى على الخزان وربطه.
 7. يتم تركيب الخزان في المساحة. ولفعل ذلك، يتعين أولاً إزاحة الجانب المحتوي على غطاء الخزان في المساحة ثم الضغط على الخزان في مبيته في الخلف.
- ↩ فيستقر الخزان في مكانه بصوت مسموع.



٥-٥-٨ تركيب إطار حامل القماش

1. يتعين وضع إطار حامل القماش على الأرضية مع تثبيت القماش بشكل صحيح.
2. تتم إمالة المكنسة في وضع الاستعداد للخلف (1).
⇐ فتقف المساحة عندئذ على عجلاتها.
3. إطار حامل القماش متماثل الشكل. ولتتمكن من دخول إطار حامل القماش بشكل صحيح في المساحة، يجب تحريك المكنسة بشكل مستقيم على أحد الجوانب الطويلة في إطار حامل القماش.
4. إمالة المكنسة على إطار حامل القماش (2).
⇐ فيستقر إطار حامل القماش بصوت مسموع في مكانه في المساحة (3).
الجهاز جاهز الآن للاستخدام.



٦-٨ الاستخدام

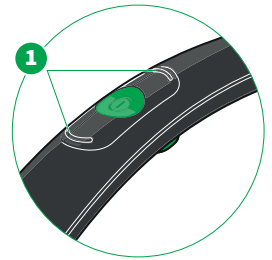
١-٦-٨ اختيار مستوى الترطيب

ملحوظة

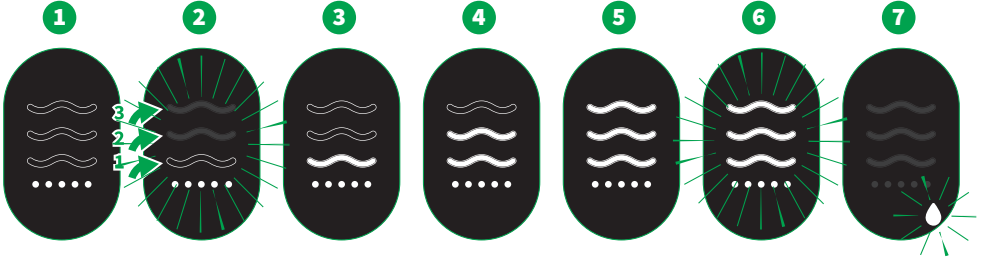
تلف الأرضية بسبب الأجسام الحادة!



- يمكن أن تسبب الجسيمات الحادة إذا دخلت تحت قماشة التنظيف في المساحة في إتلاف الأرضية.
- قبل التشغيل، يجب التأكد من عدم وجود حصى أو حبيبات (مثل فضلات القطط) أو غيرها من الأجسام المدببة أو الحادة تحت قماشة التنظيف.
 - بواسطة الزرين +/- (1) يمكن اختيار مستوى الترطيب.



نظرة عامة على مستويات الترطيب ٢-٦-٨



	<p>1 الوضع الجاف النقاط تضيء، ولا تضيء الموجة. المساحة تعمل في الوضع الجاف دون ترطيب.</p>
	<p>2 الترطيب الأولي الموجات تومض من أسفل إلى أعلى. الضغط لفترة طويلة (حوالي ثابنتين) على الزر +/- يبدأ الترطيب الأولي. يتم ترطيب قماشة التنظيف بالكامل مرة واحدة في كل دورة.</p>
	<p>3 المستوى مستوى الترطيب تضيء موجة واحدة. المساحة جاهزة للاستخدام، تم الضغط على الزر +/- بأعلى مرة واحدة، يتم ترطيب قماشة التنظيف بأدنى مستوى.</p>
	<p>4 المستوى مستوى الترطيب تضيء موجتان. المساحة جاهزة للاستخدام، تم الضغط على الزر +/- بأعلى مرتين، يتم ترطيب قماشة التنظيف بمستوى متوسط.</p>
	<p>5 المستوى مستوى الترطيب تضيء ثلاث موجات. المساحة جاهزة للاستخدام، تم الضغط على الزر +/- بأعلى ثلاث مرات، يتم ترطيب قماشة التنظيف بأعلى مستوى.</p>
	<p>6 وضع التعزيز تومض ثلاث موجات. يتعين مواصلة الضغط على زر التعزيز للحصول على أقصى قوة شفط لفترة محدودة.</p>
	<p>7 مبين الخزان/متوسط القيمة يومض رمز القطرة. إزالة الخزان وتعبئته وتركيبه [53]. يومض رمزا مثلث التحذير والقطرة. امتصت المساحة رطوبة، التغلب على الأعطال [83].</p>



نوع الأرضية الصلبة	جافة	المستوى 1	المستوى 2	المستوى 3
أرضيات خشبية مزججة/ملمّعة (الواح خشبية، باركيه)	++	++	+	+
أرضيات خشبية مزيتة/مشمّعة	++	+	-	-
أرضيات خشبية خشنة/غير معالجة	++	-	-	-
أرضيات فلين مزججة	++	++	+	+
أرضيات فلين مزيتة/مشمّعة	+	-	-	-
أرضيات الفلين خشنة/غير معالجة	+	-	-	-
رفائق خشب مضغوط	++	++	+	+
الأرضيات المرنة (بولي فينيل كلوريد، فينيل بلهاف، مشمع)	++	++	++	++
أرضيات حجرية (رخام، غرانيت، جوراسي، حجر صناعي)	++	++	++	++
حجر طبيعي مفتوح المسام/حساس (حجر الاردواز، ألواح طوب)	++	++	++	++
أرضيات من الطين (تراكونا، طوب، ألواح القرميد)	++	++	++	++
البلاط الخزفي المزجج والخزف الحجري	++	++	++	++
أرضيات بلاط غير معالجة	+	-	-	-
أرضيات خرسانية خشنة (خرسانة مجمّعة من الركام)		مستبعدة		
أرضيات نسيج		مستبعدة		

++ مناسبة ممتازة

+ مناسبة جيدة جداً

- غير مناسبة على الإطلاق

ملحوظة

يعتمد مستوى الترطيب المثالي أيضاً على سرعة العمل. فكلما زادت سرعة العمل، ارتفع مستوى الترطيب المتاح للاختيار.

إذا صارت الأرضية رطبة جداً في أثناء العمل بالمساحة، فيتعين تحويلها إلى مستوى ترطيب أقل. أو يمكن العمل لبضعة دقائق في الوضع الجاف دون ترطيب.

إذا كانت قماشة التنظيف جافة جداً، فيتعين زيادة مستوى الترطيب باستخدام أزرار +/- في المقبض.

لمزيد من الحلول، انظر التغلب على الأعطال [83].



خطر تلف الأرضية!

قد يؤدي سوء استخدام المسّاحة إلى إتلاف الأرضية.

- يتعين نهائياً عدم استخدام المسّاحة بدون قماشة تنظيف.
- يتعين عدم العمل في نفس الموضع لأكثر من 10 ثوانٍ.
- يجب عدم ترك المسّاحة على الأرض لأكثر من 30 ثانية بقماشة تنظيف رطبة، فقد يؤدي ذلك إلى إتلاف الأرضيات الحساسة.
- يتعين عدم ترطيب قماشة التنظيف يدوياً بأي شكل من الأشكال. لا يجوز ترطيب قماشة التنظيف إلا باستخدام المسّاحة، وإلا فقد تصير رطبة جداً.
- في حالة الأرضيات الحساسة (ومنهما الأرضيات الخشنة بشكل دائم مثل الفلين المزيّت، والألواح الخشبية المزيّتة والأرضيات الحجرية المزيّتة)، يمكن تجربة الجهاز في البداية على منطقة غير ظاهرة لمنع تلف الأرضية.
- إذا كانت الأرضية حساسة للرطوبة بشكل ملحوظ، فيمكن مسحها بقماشة التنظيف الجا للأرضية الخشبية أو بقماشة التنظيف الجاف دراي إذا كانت الأرضية رطبة جداً ثم يمكن استخدام المكنتسة الكهربائية.
- إذا علفت أو انشبتت المسّاحة في غرض ما، فيجب إيقاف تشغيل الجهاز على الفور لتجنب إتلافه.

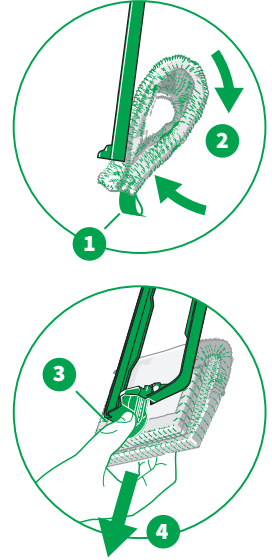
1. يتعين تحريك المسّاحة في مساراتٍ منتظمة للأمام والخلف.

2. يراعى تحريك المسّاحة باستمرار.

ملحوظة نظراً لأداء التنظيف الخاص للمسّاحة، من المحتمل أن تضطر لتنظيف الأرضيات عدة مرات عند استخدام الجهاز لأول مرة لإزالة الأوساخ العميقة وترسبات مواد التنظيف القديمة.

5-7-8 استبدال قماشة التنظيف

1. يتعين فك إطار حامل القماشة [52].
 2. الإمساك بإطار حامل القماشة.
 3. الإمساك باليد الأخرى بقماشة التنظيف عند المقبض (1) وفتحها إلى جزأين (2).
 4. الإمساك بواسطة الإبهام المثبت الأخضر في قماشة التنظيف (3) وسحبه خارج إطار حامل القماشة (4).
 5. تركيب قماشة تنظيف جديدة [52].
- تعتمد مدة استخدام قماشة التنظيف على مدى اتساخ الأرضية ونوعها.



6-7-8 التخزين

1. يتم تفريغ الخزان [53] ثم إزالة قماشة التنظيف [58].
2. يتعين تخزين المساحة بينما الخزان وإطار حامل القماشة مركبان في موضعهما حتى الاستعمال المقبل.

7-7-8 غسل أقمشة التنظيف

1. للحصول على أداء تنظيف مثالي قبل الاستخدام الأول وبعد كل استخدام، تُغسل قماشة التنظيف في الغسالة بدرجة حرارة 60 مئوية بدون منع الملابس.
2. تُجفف قماشة التنظيف المغسولة بدرجة منخفضة في المجفف.



خطر الإصابة بسبب الأجزاء المتحركة!
قد تتعرض للإصابة في الأجزاء المتحركة (مثل الفرش الدوارة أو لوح حامل القماش المتأرجح).



- أطفئ الجهاز دائماً قبل جميع أعمال الإصلاح والتنظيف والصيانة.
- يجب فصل الملحقة عن الجهاز قبل مباشرة أعمال الإصلاح والتنظيف والصيانة.
- يتعين الحفاظ على مسافة من الأجزاء المتحركة.
- يُحظر نهائياً دس اليدين في الأجزاء المتحركة.

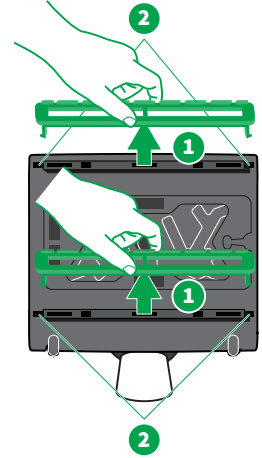
١-٧-٨ قطع الغيار والمواد المستهلكة

نوصي باستخدام إمكانيات إعادة الطلب لمنتجات العناية الأصلية والمواد المستهلكة الأصلية في الوقت المناسب. يمكن الاطلاع على تفاصيل إمكانيات إعادة الطلب لدى خدمة العملاء [96] وفي تطبيق [MyKobold] [28].

٢-٧-٨ فك إطارات شفة الإحكام

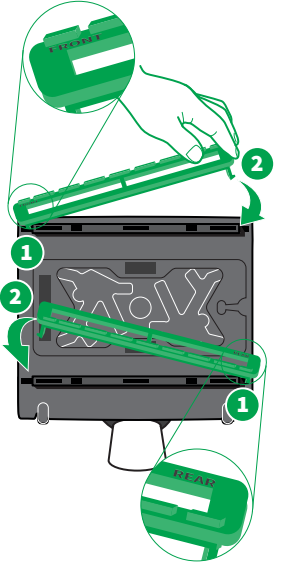
يمكن إزالة إطارات شفة الإحكام من المساحة بحيث يمكن تنظيف شفة الإحكام تماماً.

1. توضع المساحة مقلوبة على سطح ناعم.
2. يراعى أن يكون المفصل باتجاه المستخدم.
3. يتم سحب إطارات شفة الإحكام من المنتصف (1) لتحرير الإطارات من المرتكزين (2).
4. إذا لزم الأمر، يمكن تنظيف إطارات شفة الإحكام تحت الماء الجاري.



٣-٧-٨ تركيب إطارات شفة الإحكام

قبل تركيب إطارات شفة منع التسرب في الجهاز مرة أخرى، يجب أن يجفوا تماما. نظراً لاختلاف تصميم إطارات شفة الإحكام، فإن كل منهما تناسب جانب واحد فقط من الجهاز. ويجب عندئذ أن تشير شفة إحكام الإطار المتواصلة إلى الداخل نحو القماشة.



1. يتم تعليق إطار شفة الإحكام في الخطاف المزدوج أسفل (1).
2. لتركيب الجانب الثاني، يتعين دفع إطار شفة الإحكام معاً قليلاً ثم إدخاله (2).
3. يتعين التحقق من إمكانية تحريك إطارات شفة الإحكام لأعلى ولأسفل بسلاسة.
4. فإذا كان هناك ما يعيق الإطارات، فيتم إزالة الانسداد عن طريق الضغط على حواف شفة الإحكام الداخلية في إطار شفة الإحكام.

٤-٧-٨ تنظيف الخزان

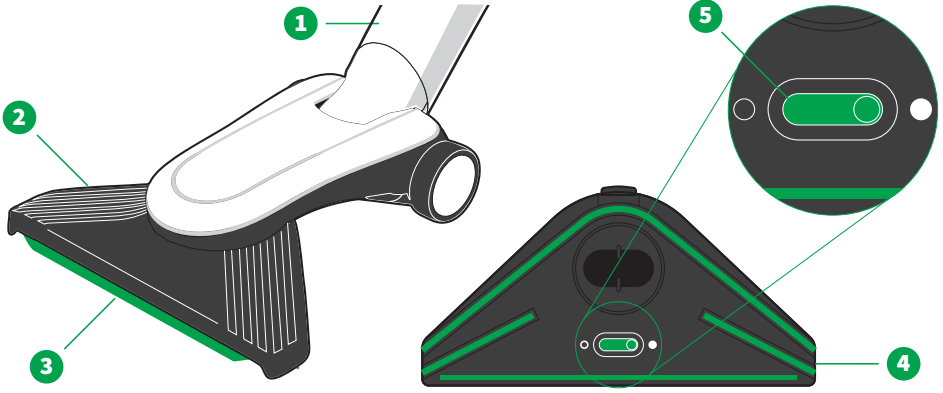
يتعين تنظيف الخزان بصفة دورية بماء صافٍ. وإذا لزم الأمر، يمكن علاوة على ذلك شطف الخزان بصابون معتدل.

٨-٨ المواصفات الفنية

مساحة SP7Kobold	
رموز السلامة	
CE	III
III	III
بلاستيك قابل لإعادة التدوير، عالي الجودة	الجسم الخارجي
محرك تيار مستمر عديم الصيانة بدون فرشاة	المحرك
55 واط	القدرة الاسمية
28.8 فولط	ال جهد
حوالي 3.5 كجم (بدون القماشة وبخزان فارغ)	الوزن
الارتفاع: حوالي 10 سم (مع المفصل المركب)	الأبعاد
العرض: 32 سم تقريباً	
الطول: 38 سم تقريباً (مع المفصل المركب)	
حوالي 300 مل	سعة الخزان
82 ديسيبل (A) بقدرة 1 بيكو واط	مستوى شدة الصوت

٩ فوهة الأرضيات الصلبة HD7 Kobold

١-٩ نظرة عامة على المنتج



نظرة عامة على فوهة الأرضيات الصلبة HD7Kobold

4 لوحة الفرشاة (يمكن إزالتها)
5 مزلق لطيف شفة الإحكام للداخل والخارج

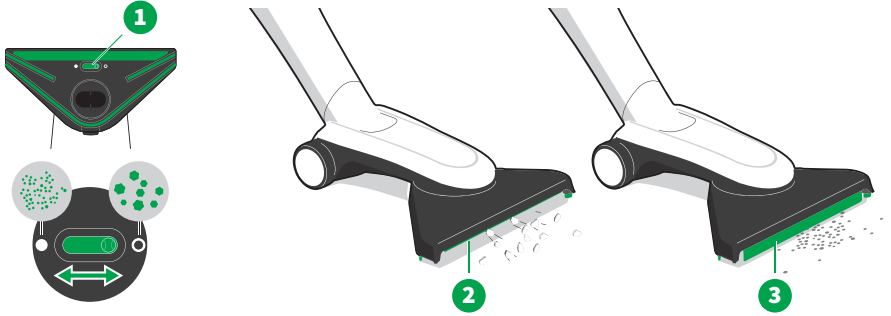
1 مفصل
2 زعانف
3 شفة الإحكام

٢-٩ الملازمة لأنواع الأرضيات المختلفة

HD7Kobold	نوع الأرضية الصلبة
++	أرضيات خشبية مزججة/ملمّعة (ألواح خشبية، باركيه)
+	أرضيات خشبية مزينة/مشمّعة
+	أرضيات خشبية خشنة/غير معالجة
++	أرضيات فلين مزججة
+	أرضيات فلين مزينة/مشمّعة
+	أرضيات الفلين الخشنة/غير المعالجة
++	رفائق خشب مضغوط
++	أرضيات مرنة (بولي فينيل كلوريد، وسادة فينيل، مشمّع)
+	أرضيات حجرية (رخام، غرانيت، جوراسي، حجر صناعي)
+	حجر طبيعي مسامي/احساس (الأردواز، ألواح الطوب)
+	أرضيات من الطين (تراكوتا، طوب، ألواح القرميد)
++	البلاط الخزفي المزجج والخزف الحجري
+	أرضيات البلاط غير المعالج
+	أرضيات خرسانية خشنة (خرسانة مجمّعة من الركام)
-	السجاد
	مناسبة ممتازة ++
	مناسبة جيدة جداً +
	غير مناسبة على الإطلاق -

٣-٩ الاستخدام

١-٣-٩ إخراج شفة الإحكام

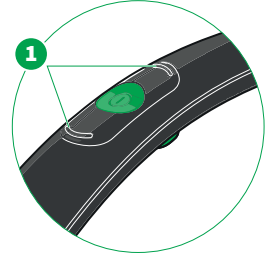


• يتعين تحريك المزلق (1) بأسفل فوهة الأرضيات الصلبة لطى شفة الإحكام لأعلى أو لأسفل.

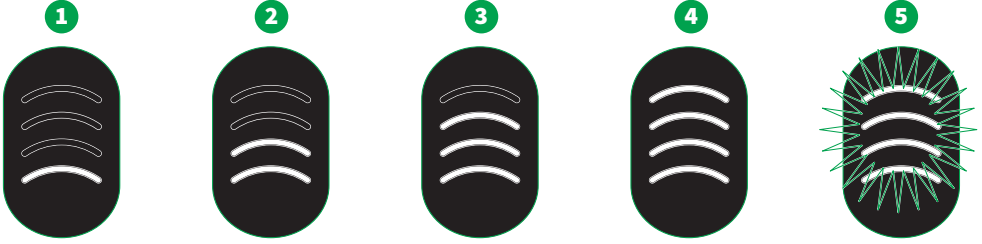
تسمح شفة الإحكام المطوية لأعلى (2) بشغط الجزيئات الأكبر حجمًا. أما المطوية لأسفل (3) فمناسبة بصفة خاصة لتنظيف الأرضيات التي بها شقوق.

٢-٣-٩ اختيار مستوى الأداء

• يمكن استخدام الزرين +/- (1) لاختيار مستويات الأداء.



نظرة عامة على مستويات الأداء ٣-٣-٩



الشاشة	مستوى الأداء
1	المستوى 1 <i>min</i> لمدة تشغيل طويلة للغاية
2	المستوى 2 <i>med</i> للأوساخ الخفيفة
3	المستوى 3 <i>+med</i> للأوساخ اليومية على الأرضيات الصلبة
4	المستوى 4 <i>max</i> للأوساخ الشديدة والأرضيات ذات الشقوق
5	التعزيز بمواصلة الضغط على زر التعزيز يمكن الحصول على قوة شفط عالية لفترة محدودة.

٤-٣-٩ كس الأرضيات الصلبة

1. يجب التحقق قبل استخدام فوّهة الأرضيات الصلبة مما إذا كان استخدام الجهاز مناسباً للأرضية [62].
2. قم بتحريك الجهاز للأمام وللخلف بحركة منتظمة، وذلك من أجل الكس بفعالية.

٤-٩ الصيانة

تنبيه

خطر الإصابة بسبب الأجزاء المتحركة!

قد تتعرض للإصابة في الأجزاء المتحركة.

- أطفئ الجهاز دائماً قبل جميع أعمال الإصلاح والتنظيف والصيانة.
- يجب فصل الملحقة عن الجهاز قبل مباشرة أعمال الإصلاح والتنظيف والصيانة.
- يتعين الحفاظ على مسافة من الأجزاء المتحركة.

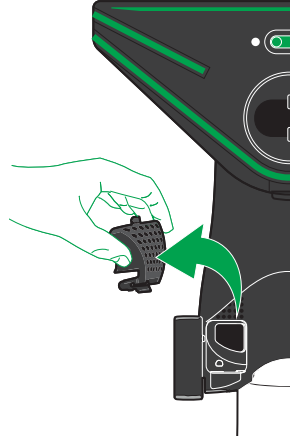


١-٤-٩ قطع الغبار والمواد المستهلكة

نوصي باستخدام إمكانيات المتاحة لإعادة طلب قطع الغبار في الوقت المناسب. يمكن الاطلاع على تفاصيل إمكانيات إعادة الطلب لدى خدمة العملاء [96] وفي تطبيق [MyKobold] [28].

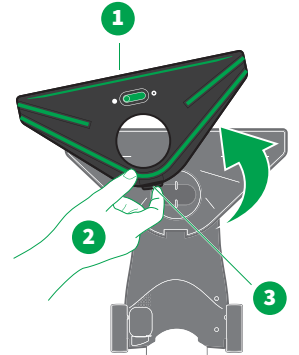
٢-٤-٩ التخلص من الانسدادات

1. توضع فوهة الأرضيات الصلبة على سطح ناعم بحيث يشير أسفل الجهاز لأعلى.
2. يُفتح غطاء المعاينة من أسفل الجهاز.
3. يمكن إخراج الأجسام التي تسد قناة الشفط. ولعمل ذلك، يتم استخدام أداة مناسبة غير حادة إذ لزم الأمر (مثل: مفك براغي، خطاف).
4. ثم يُغلق غطاء المعاينة مرة أخرى عن طريق إدخال خطاف غطاء المعاينة في فوهة الأرضيات الصلبة والضغط على الجانب الآخر.



٣-٤-٩ استبدال لوحة الفرشاة

1. توضع فوهة الأرضيات الصلبة مقلوبة على سطح ناعم.
2. يتم تحريك ذراع التحرير (3) لإزالة لوحة الفرشاة (1).
3. تتم إزالة لوحة الفرشاة بسحبها لأعلى ووضعها جانباً (2).
4. يتم إدخال لوحة فرشاة جديدة بترتيب عكسي للخطوات السابقة. يجب التأكد من تركيب كل الخطافات في النطاق الأمامي.
5. في الجزء الخلفي من ذراع التحرير، يتعين الضغط على لوحة الفرشاة لحين صدور صوت مسموع.
6. يتعين التحقق مرة أخرى من أن لوحة الفرشاة مثبتة تماماً في النطاق الأمامي وأنها مستقرة بإحكام في موضعها.

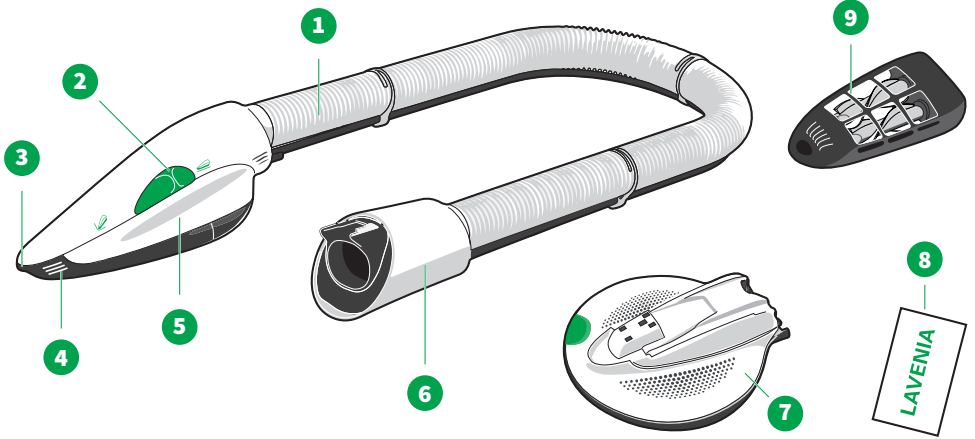


المواصفات الفنية 0-9

فوهة الأرضيات الصلبة HD7Kobold	
الوزن	حوالي 950 جم
أقصى عرض للفوهة	حوالي 270 ملم
ارتفاع الفوهة (مع المفصل)	حوالي 75 ملم
مستوى شدة الصوت	الأرضية الصلبة 78 ديسيبل (A) بقدرة 1 بيكو واط (مناسب للمكنسة المشغلة بالبطارية VK7Kobold المزودة بفوهة الأرضيات الصلبة HD7Kobold على الأرضية الصلبة)

١٠ فرشاة التجديد الكهربائية Kobold PB7 مع Kobold MP7/ طقم تنظيف المراتب MR7

١-١٠ نظرة عامة على المنتج



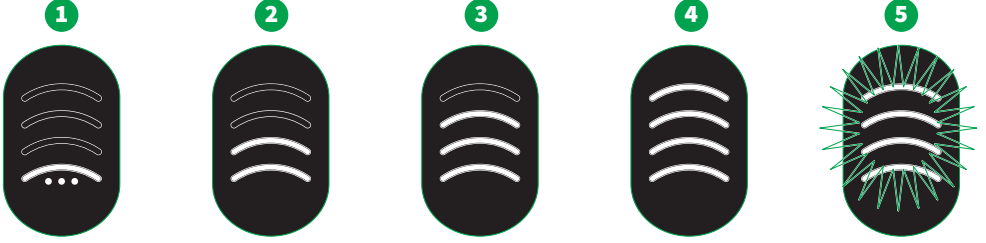
نظرة عامة على فرشاة التجديد الكهربائية Kobold PB7

6	جلبة تركيب الملحقات	1	الخرطوم
7	منعش المراتب MP7Kobold	2	مفتاح المزلق
8	مسحوق تنظيف المراتب Lavenia	3	فتحة نعل الشفط للشقوق
9	مكسدة المراتب MR7Kobold	4	حزوز المقبض
		5	تجويف المقبض

٢-١٠ الاستخدام

مع فرشاة التنجيد الكهربائية يمكن وضع المكنسة بشكل مسطح، أو إمساك المكنسة باليد بواسطة المقبض المطوي للداخل [٢٢] أو استخدام حزام الكتف [82].

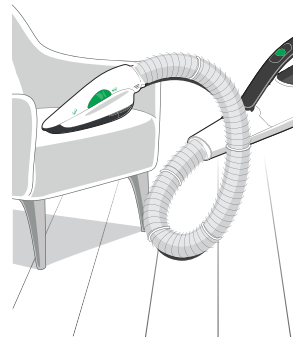
١-٢-١٠ نظرة عامة على مستويات الأداء ووضع Lavenia



الشاشة	مستوى الأداء
1	وضع Lavenia يتوقف محرك المكنسة ويستمر دوران محرك فرشاة التنجيد الكهربائية فقط. وبهذا لا تدور سوى الفرش.
2	المستوى <i>min</i> إذا كانت فرشاة التنجيد الكهربائية موصولة، فستبدأ المكنسة بمستوى الشفط هذا في كل مرة يتم تشغيلها.
3	المستوى <i>med</i>
4	المستوى <i>max</i> أقصى أداء لشفط البقايا التي يصعب شفطها في الفواصل أو الأخاديد أو ما شابه.
5	التعزيز الضغط باستمرار على زر التعزيز للحصول على أقصى قوة شفط لفترة محدودة.

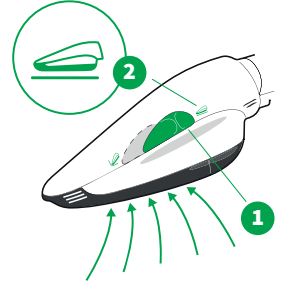
٢-٢-١٠ تنظيف التنجيد

1. لعمل ذلك، يتعين إمساك المكنسة المشغلة بالبطارية باليد أو وضعها على التنجيد بجوار المنطقة المراد تنظيفها.
2. يُراعى عدم جر المكنسة فوق الأرضية.
3. يمكن التبديل بين مستويات الأداء بمساعدة الأزرار +/-.
4. اعتماداً على مستوى الاتساخ، يتم اختيار مستوى الشفط المناسب.



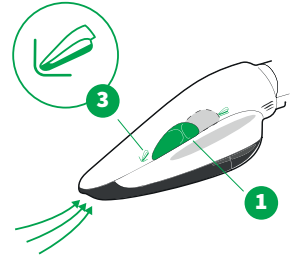
٣-٢-١٠ كنس الأسطح

1. يتم تحريك المزلق الأخضر (1) في وضع كنس الأسطح (2).
2. وعند العمل، يتعين وضع فرشاة التنجيد الكهربائية مع فتحة الشفط بالكامل على قماش التنجيد.
3. مرور الجهاز برفق على التنجيد وبدون ضغط.



٤-٢-١٠ كنس الفواصل

1. يتم تحريك المزلق الأخضر (1) في وضع كنس الفواصل (3).
2. من الأفضل شفط البقايا التي يصعب شفطها في الفواصل أو الأخاديد أو الأماكن المماثلة بأقصى مستوى شفط.

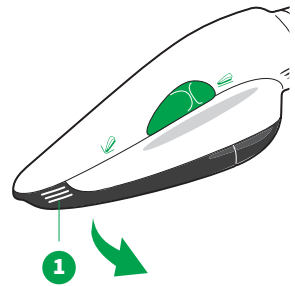


٥-٢-١٠ تنظيف المراتب

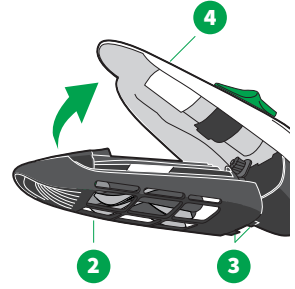
نوصي باستخدام Lavenia لتنظيف المراتب والعناية بها. و Lavenia حاصل على شهادة اعتماد من TÜV NORD "مناسب للأشخاص المصابين بالحساسية".

يمكن استخدام Lavenia على جميع المراتب ذات الأسطح النسيجية والمشدودة بإحكام. Lavenia غير ملائمة لتنظيف الأثاث المنجد. كيس واحد من Lavenia يكفي للتنظيف الشامل لسطح مرتبة مقاسها 1 × 2 م.

1. يتم سحب نعل الشفط (1) من فرشاة التنجيد الكهربائية لأسفل من خلال حزوز المقبض.



2. يتم توصيل مكنسة المراتب (2) بفرشاة التنجيد الكهربائية (4) عن طريق شبك أطراف التثبيت (3) أولاً بفرشاة التنجيد الكهربائية ثم إدخال الملحقة في فرشاة التنجيد الكهربائية بحركة دوارة.



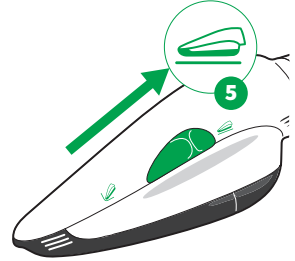
3. تشغيل المكنسة المشغلة بالبطارية. حيث يجب أن يكون المفتاح الانزلاقي بفرشاة التنجيد الكهربائية في وضع مسطح (5).

4. اكنس المرتبة باستخدام مكنسة المراتب.

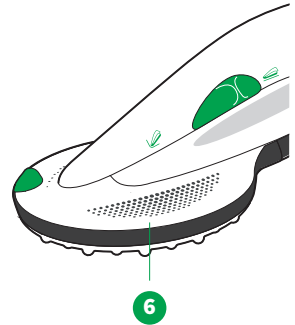
5. إطفاء المكنسة المشغلة بالبطارية مرة أخرى.

6. ثر محتويات كيس واحد من Lavenia (120 جم) بالتساوي على المرتبة.

7. يتم تبديل الملحقات. ولعمل ذلك يتم سحب مكنسة المراتب من فرشاة التنجيد الكهربائية لأسفل من خلال حوزو المقبض.



8. توصيل مكنسة المراتب (6) بفرشاة التنجيد الكهربائية عن طريق شبك أطراف التثبيت أولاً بفرشاة التنجيد الكهربائية ثم إدخال الملحقة في فرشاة التنجيد الكهربائية بحركة دوارة.



9. تشغيل المكنسة في وضع Lavenia. وذلك بالضغط مرة واحدة على الزر السفلي +/-.

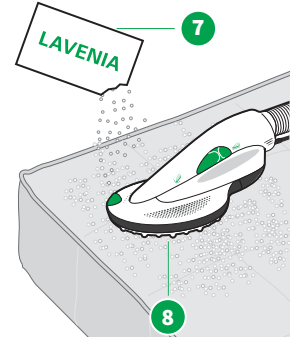
↔ فيبدأ فرص التنوعات بالدوران. يتوقف محرك المكنسة ويستمر دوران محرك فرشاة التنجيد الكهربائية فقط.



10. يتعين استخدام (7 Lavenia) مع منعش المراتب (8) على مساحة 1 × 2 متر تقريباً لمدة 2 - 3 دقائق. عند العمل، يتعين عدم الضغط على منعش المراتب.

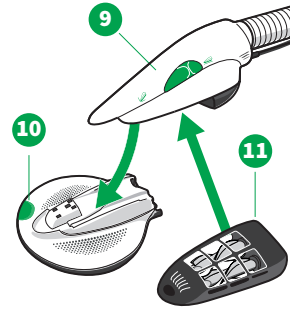
في حالة ممارسة ضغط شديد على منعش المراتب، فستوقف فرشاة التنجيد الكهربائية تلقائياً لحماية المرتبة من التلف. وإذا حدث أن تم الضغط بشدة، فيتعين إطفاء المكنسة وتشغيلها مرة أخرى لمعاودة العمل بفرشاة التنجيد الكهربائية.

11. يُترك المسحوق (7) لمدة 30 دقيقة على الأقل ليُجف تماماً. يتعين توفير تهوية جيدة.



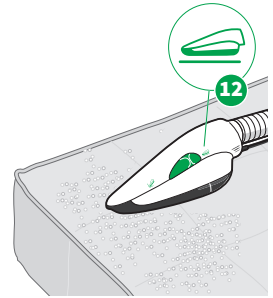
12. يتم استبدال منعش المراتب (8) بمكنسة المراتب (11). ولعمل ذلك، يتم ضغط زر التحرير الأخضر (10) للخارج لتحرير القفل وفك منعش المراتب.

13. ثم توصيل مكنسة المراتب (11) بفرشاة التنجيد الكهربائية (9) عن طريق شبك أطراف الثبيت أولاً في فرشاة التنجيد الكهربائية ثم إدخال الملحقة في فرشاة التنجيد الكهربائية بحركة دارة.



14. تشغيل المكنسة المشغلة بالبطارية. حيث يجب أن يكون المفتاح الانزلاقي بفرشاة التنجيد الكهربائية في وضع مسطح (12).

15. يتعين شغط Lavenia المجففة مرة أخرى بفرشاة التنجيد الكهربائية ومكنسة المراتب بمستوى شغط متوسط.



خطر الإصابة بسبب الاجزاء المتحركة!



قد تتعرض للإصابة في الأجزاء المتحركة.

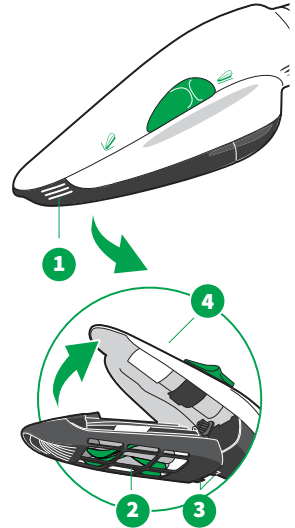
- أطفئ الجهاز دائماً قبل جميع أعمال الإصلاح والتنظيف والصيانة.
- يجب فصل الملحقات عن الجهاز قبل مباشرة أعمال الإصلاح والتنظيف والصيانة عليها.
- يتعين الحفاظ على مسافة من الأجزاء المتحركة.
- يُحظر نهائياً دس اليدين في الأجزاء المتحركة.
- يتعين عدم تشغيل فرشاة التنجيد الكهربائية بدون الملحق.
- يُمنع إزالة ملحقات تنظيف المرتبة في أثناء تشغيل فرشاة التنجيد الكهربائية.

١-٣-١٠ قطع الغيار والمواد المستهلكة

نوصي باستخدام إمكانيات إعادة الطلب لمنتجات العناية الأصلية والمواد المستهلكة الأصلية في الوقت المناسب. يمكن الاطلاع على تفاصيل إمكانيات إعادة الطلب لدى خدمة العملاء [96] وفي تطبيق [MyKobold] [28].

٢-٣-١٠ صيانة فرشاة التنجيد الكهربائية

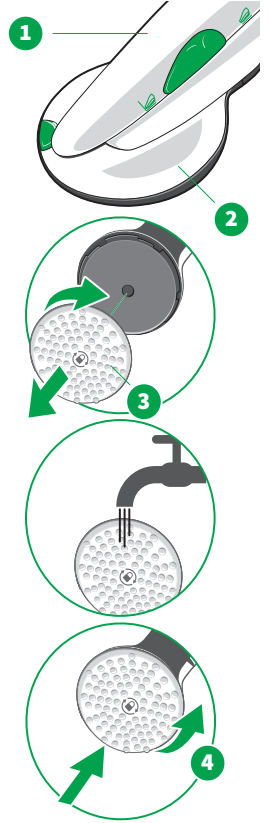
1. فصل فرشاة التنجيد الكهربائية من المكنسة المشغلة بالبطارية.
2. سحب نعل الشفط (1) لأسفل لفكه.
3. تنظيف الجهاز بالفرشاة أو مسحه بدون ماء.
4. فحص نعل الشفط من حين لآخر لضمان عدم وجود خيوط أو شعر ملفوف حول الفرش الدوارة.
5. قص الخيوط أو الشعر بمقص صغير.
6. عند تركيب نعل الشفط (2) يجب أولاً وضع أطراف تثبيت النعل (3) في الفتحات المخصصة بفرشاة التنجيد الكهربائية (4) عن طريق شبكها فيها، ثم إدخال الملحقة في فرشاة التنجيد الكهربائية بحركة دوارة.
7. يتعين ضغط نعل الشفط على الجهاز بقوة من خلال حوزو المقبض. يراعى سماع صوت تعشيق نعل الشفط مرة أخرى.



٣-٣-١٠ تنظيف منعش المراتب

بعد عملية التنظيف قد تلتصق Lavenia بقرص التتوءات، الأمر الذي قد يضر بالأداء مع الاستخدامات القادمة.

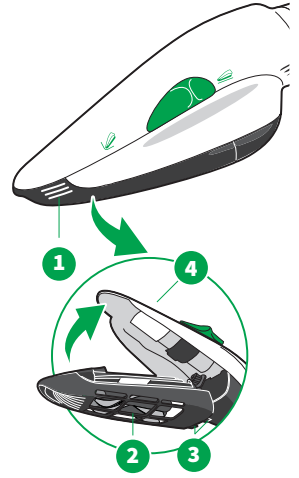
1. تحقق من وجود ترسبات بقرص التتوءات بعد كل عملية تنظيف للمراتب.
2. يجب كنس أي Lavenia عالقة.
- يمكن أيضاً إزالة قرص التتوءات من أجل تنظيفه تحت الماء الجاري. للقيام بهذا اتبع ما يلي:
 1. تركيب منعش المراتب (2) بفرشاة التجيد الكهربائية (1).
 2. إدارة قرص التتوءات لفكه (قفل مسماري) (3). تراعى علامة (القفل) على قرص التتوءات.
 3. بعد التنظيف والتجفيف، يتعين إعادة تركيب قرص التتوءات بحركة الدوران المعاكسة (4).



٤-٣-١٠ تنظيف مكنسة المراتب

يمكن أن تلتصق Lavenia بمكنسة المراتب.

1. بعد كل استخدام يتم التحقق من التصاق Lavenia بمكنسة المراتب.
2. يتم سحب مكنسة المراتب (1) من فرشاة التنجيد الكهربائية لأسفل من خلال حزوز المقبض.
3. يجب كنس أي Lavenia عالقة. يُحظر نهائيًا تنظيف مكنسة المراتب أو فرشاة التنجيد الكهربائية بالماء.
4. يتم توصيل مكنسة المراتب (2) عندئذ مرة أخرى بفرشاة التنجيد الكهربائية (4) عن طريق شبك أطراف التثبيت (3) أولاً بفرشاة التنجيد الكهربائية ثم إدخال الملحقة في فرشاة التنجيد الكهربائية بحركة دوارة.



٤-١٠ المواصفات الفنية

فرشاة التنجيد الكهربائية PB7Kobold مع منعش المراتب MP7Kobold ومكنسة المراتب MR7Kobold

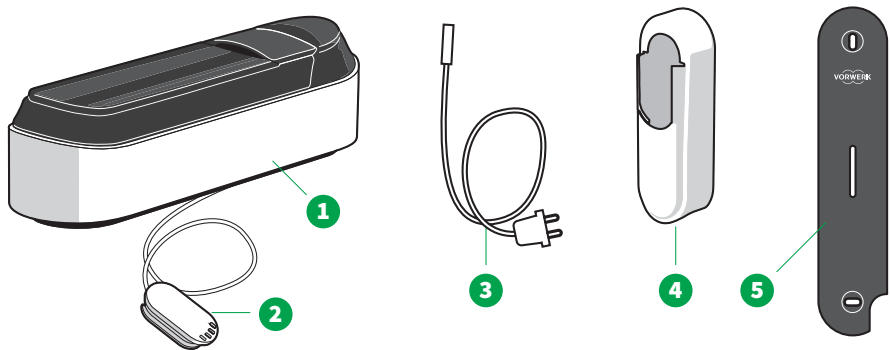
رموز السلامة



الجسم الخارجي	بلاستيك عالي الجودة قابلة لإعادة التدوير مع نعل شفط مصنوع من البولي أميد المضاد للكسر
المحرك	محرك تيار مباشر مع نقل حركة مباشر لا يحتاج إلى صيانة
ميكانيكا الفرش	2 فرش دوارة بقدرة 4000 لفة/دقيقة تقريبًا تدور بالعكس، ويمكن تخزينها دون الحاجة إلى صيانة
القدرة الاسمية	35 واط
الجهد	28.8 فولت
الوزن	فرشاة التنجيد الكهربائية PB7Kobold : حوالي 1200 جم منعش المراتب MP7Kobold : حوالي 440 جم مكنسة المراتب MR7Kobold : حوالي 150 جم
الأبعاد	فرشاة التنجيد الكهربائية PB7Kobold (بالخرطوم): الارتفاع: حوالي 10 سم، العرض: حوالي 8 سم، الطول: حوالي 154 سم MP7Kobold منعش المراتب: الارتفاع: حوالي 6 سم، العرض: حوالي 18 سم، الطول: حوالي 20 سم MR7Kobold مكنسة المراتب: الارتفاع: حوالي 7 سم، العرض: حوالي 8 سم، الطول: حوالي 18 سم
مستوى شدة الصوت	82 ديسيبل (A) بقدرة 1 بيكو واط مع VK7Kobold على أساس المواصفة EN 60704-2-1 85 ديسيبل (A) بقدرة 1 بيكو واط مع منعش المراتب MP7 Kobold 82 ديسيبل (A) بقدرة 1 بيكو واط مع مكنسة المراتب MR7Kobold

١١ شاحن الحائط المزدوج Kobold PC7

١-١١ نظرة عامة على المنتج

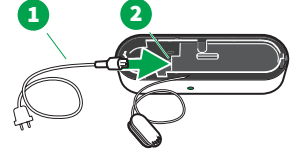


نظرة على شاحن الحائط المزدوج PC7Kobold

4 حامل WM7Kobold للمكنسة المشغلة بالبطارية	1 شاحن الحائط المزدوج PC7Kobold مع بطارية بالداخل
5 لوحة تركيب WMP7Kobold لشاحن الحائط المزدوج	2 لسان الشحن
	3 السلك الكهربائي

٢-١١ تركيب السلك الكهربائي

- يتعين توصيل السلك الكهربائي (1) بالمقبس (2) الموجود بأسفل شاحن الحائط المزدوج.



٣-١١ التركيب على الحائط

- مع شاحن الحائط المزدوج يمكن أيضاً تخزين المكنسة المشغلة بالبطارية معلقة وشحنها في الوقت نفسه.

تحذير

خطر الصعق الكهربائي!



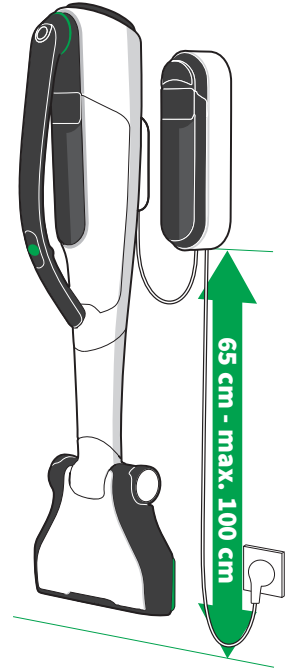
عند حفر ثقوب تثبيت بالحائط، قد يحدث صعق كهربائي.

- يجب التأكد في أثناء حفر الثقوب (خاصةً بالقرب من أي مقبس حائط أو زر كهربائي) من أن الثقب لا يتم في اتجاه أسلاك كهربائية.

١-٣-١١ اختيار مكان التعليق

يتعين أن تتوفر في مكان التعليق المناسب للمكنسة المعايير التالية:

- أن يكون بقرب مقبس. ومع ذلك، يُمنع نهائياً أن يكون موجوداً فوق مقبس أو أسفله تماماً، حيث ينطوي الأمر على احتمال كبير لوجود توصيلات كهربائية في هذا الموضع. تراعى دائماً ظروف المكان والتحقق من مسار الأسلاك الكهربائية.
- ألا يقل ارتفاعه عن 65 سم فوق الأرض، ولكن لا يزيد ارتفاعه عن 100 سم.
- أن يكون في مساحة خالية بعرض 30 سم على الأقل، بحيث تتوافر للمكنسة وملحقاتها مساحة كافية.



يمكن معرفة كيفية تنفيذ عملية التركيب خطوة بخطوة في Kobold دليل التركيب المرفق مع شاحن الحائط المزوج PC7.



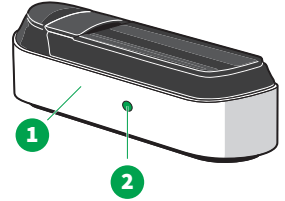
٤-١١ الشحن بواسطة شاحن الحائط المزوج

لمعرفة كيفية شحن المكبسة المشغلة بالبطارية بواسطة الشاحن Kobold SC7، يمكن الاطلاع على الشحن باستخدام الشاحن [٢٥].

١٠-٤-١١ الشحن الأول بواسطة شاحن الحائط المزوج

أي بطارية جديدة لا تكون مشحونة بالكامل عند التسليم وتكون في وضع النقل.

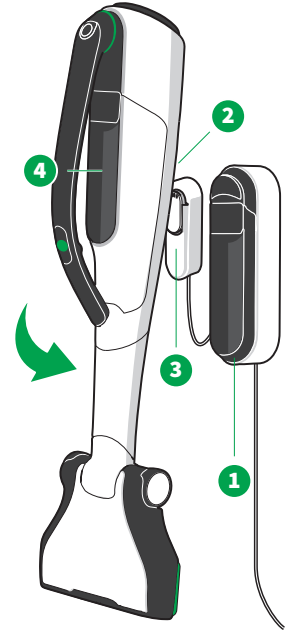
- وليد عملية الشحن الأولى أو عملية الشحن بعد نفاذ البطارية تماماً، يتعين الضغط على زر التشغيل (2) على الجانب الأيسر من شاحن الحائط المزوج (1).
⇐ فتضيء الشاشة، وتبدأ عملية الشحن، انظر مؤشر الشحن [26].



٢-٤-١١ شحن المكبسة المشغلة بالبطارية بواسطة شاحن الحائط المزوج

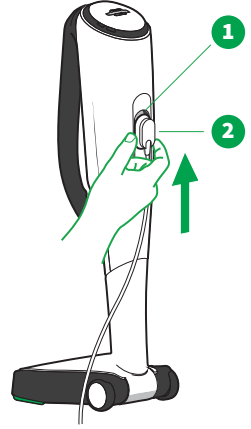
شحن المكبسة المشغلة بالبطارية وهي معلقة

1. يراعى جهد التيار الكهربائي المقرر من 220 إلى 240 فولط تيار متردد.
2. توصيل شاحن الحائط المزوج (1) بمصدر الطاقة.
3. ثم تعليق المكبسة بوصلة شحنها (2) في الحامل (3).
⇐ فتضيء الشاشة (4)، وتبدأ عملية الشحن [26].
⇐ إذا لم تضيء الشاشة (4)، فيتعين الضغط على زر التشغيل الموجود على جانب شاحن الحائط المزوج [77].



شحن المكنسة المشغلة بالبطارية وهي واقفة

1. ضبط المكنسة المشغلة بالبطارية على وضع الاستعداد [23].
 2. وضع شاحن الحائط المزدوج على سطح نظيف ومستقر ومستو، بحيث لا يتعرض للانزلاق.
 3. يراعى جهد التيار الكهربائي المقرر من 220 إلى 240 فولط تيار متردد.
 4. توصيل السلك الكهربائي بمصدر الطاقة.
 5. يوضع لسان الشحن (2) من أسفل في منفذ الشحن في المكنسة المشغلة بالبطارية (1).
- ⇐ فتضيء الشاشة، وتبدأ عملية الشحن [26].
- ⇐ إذا لم تضيء الشاشة (4)، فيتعين الضغط على زر التشغيل الموجود على جانب شاحن الحائط المزدوج [77].

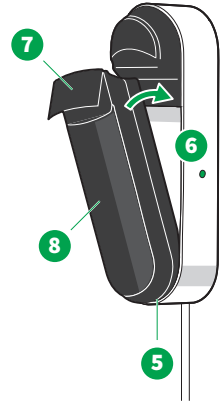


٣-٤-١١ شحن بطارية منفصلة بواسطة شاحن الحائط المزدوج

إذا تم توصيل المكنسة المشغلة بالبطارية وبطارية منفصلة بشاحن الحائط المزدوج، فسيجري شحن الجهاز الموصول بلسان الشحن أولاً. وبعد ذلك يجري شحن البطارية الموجودة في شاحن الحائط المزدوج تلقائياً.

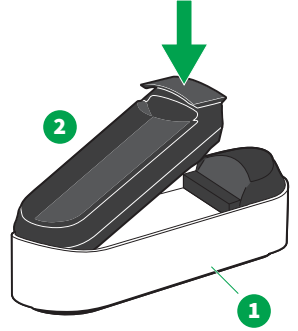
شحن بطارية منفصلة وهي معلقة

1. يتم إدخال البطارية بطرفها السفلي (5) في شاحن الحائط المزدوج (6).
 2. يتم إدخال البطارية بعدها من الطرف العلوي في قاعدة الشحن بالكامل.
 3. يتم دفع ذراع البطارية (7) حتى ينقفل بصوت مسموع.
- ⇐ فتضيء الشاشة (8)، وتبدأ عملية الشحن [26].
- ⇐ إذا لم تضيء الشاشة (8)، فيتعين الضغط على زر التشغيل الموجود على جانب شاحن الحائط المزدوج [77].



شحن بطارية منفصلة

1. يوضع شاحن الحائط المزوج (1) على سطح نظيف ومستقر ومستوي، بحيث لا يتعرض للانزلاق.
 2. يراعى جهد التيار الكهربائي المقرر من 220 إلى 240 فولت تيار متردد.
 3. توصيل السلك الكهربائي بمصدر الطاقة.
 4. يتم أولاً إدخال البطارية (2) من الجانب السفلي من الأعلى في الشاحن الحائط المزوج.
 5. يتم إدخال البطارية من الطرف العلوي في قاعدة الشحن بالكامل.
 6. يتم دفع ذراع البطارية حتى ينقفل بصوت مسموع.
- ⇐ فتضيء الشاشة، وتبدأ عملية الشحن [26].
- ⇐ إذا لم تضيء الشاشة، فينتعين الضغط على زر التشغيل الموجود على جانب شاحن الحائط المزوج [77].



0-11 المواصفات الفنية

شاحن الحائط المزوج PC7Kobold

رموز السلامة	
CE	RoHS
جهد الدخل	220-240 فولت تيار متردد
تردد تيار الدخل المتردد	50/60 هرتز (تحويل تلقائي)
جهد الخرج	37 فولت تيار مستمر
تيار الخرج	1,3 أمبير
قدرة الخرج	48,1 واط
متوسط الكفاءة أثناء التشغيل	< 87,77 %
الكفاءة في وجود حمل أقل (10%)	< 75 %
استهلاك الطاقة مع حمل صفر	0 واط
مسمى النوع	PC7

١٢ كماليات Kobold

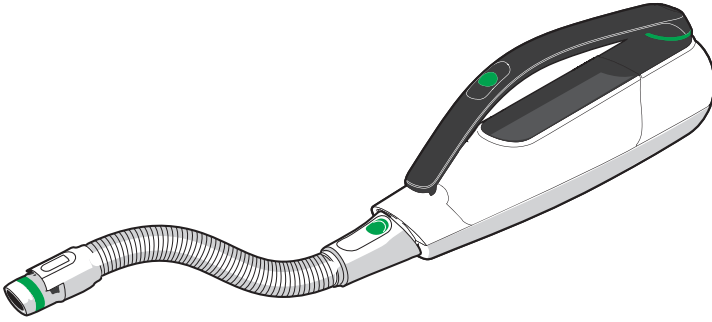
١-١٢ تشكيلة الفوهات

ملحوظة

خطر التلف بسبب سوء الاستخدام!
قد تلف الأسطح في حالة سوء استخدام تشكيلة الفوهات (كماليات Kobold).
• يجب عدم استخدام تشكيلة الفوهات على الأسطح اللامعة أو المصقولة.



توفر تشكيلة الفوهات الحل المناسب لكل حالة تتطلب تنظيف فرشاة الأرضيات.



- يتم توصيل الخرطوم المرن بالمكنسة المشغلة بالبطارية. وبهذا يمكن تركيب الفوهات التالية.
- في أثناء أعمال التنظيف باستخدام الفوهات، تأكد من إمساك ووضع المكنسة المشغلة بالبطارية بشكل آمن.

فوهة تنظيف الأسطح (1) متعددة الوظائف ويمكن استخدامها على مجموعة متنوعة من الأسطح.

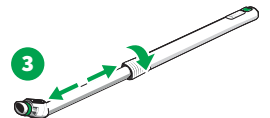
بالإضافة إلى ذلك، تم تجهيز فوهة تنظيف الأسطح بواقي للفرش. يمكن استخدام واقي الفرش بشكل دائم للتخزين. يجب التأكد من إزالة واقي الفرش قبل التنظيف بالمكنسة.



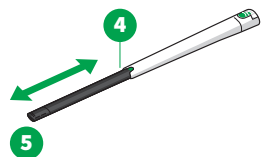
فوهة تنظيف السيارة (2) مثالية لتنظيف الأجزاء الداخلية للسيارة.



الماسورة المتداخلة مثالية أيضاً للوصول إلى المناطق العالية. وذلك بالجمع مثلاً بين فوهة تنظيف الأسطح (3) أو فوهة تنظيف الأنسجة.



- تتوفر الفوهة المرنة على ملحقتان يمكن استخدامهما في عدة استعمالات.
- (5) طرف مرن وقابل للتمديد للمواضع الرفيعة
 - (6) فرشاة بشعيرات: لأصغر المواضع، والوزرات
 - (7) فوهة شفط غبار الثقب: للشفط أثناء استخدام المثقاب

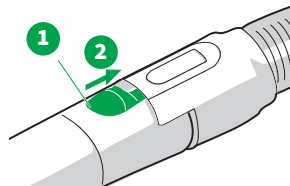


- فوهة تنظيف الأنسجة (8) مصممة خصيصاً لتنظيف الأثاث المنجد والمنسوجات بالمكنسة.

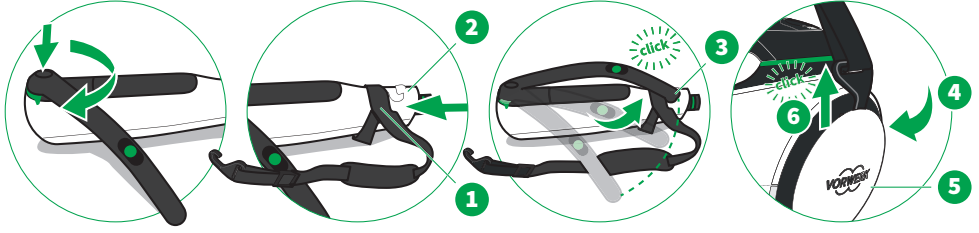


٢-١٢ فك الكماليات

- يمكن فك الكماليات عن طريق تحريك زر الفتحة (1) للخلف (2) ثم إزالة الملحقة.



٣-١٢ حزام الكتف SG7 Kobold



يمكن تعليق المكبسة المشغلة بالبطارية على حزام الكتف SG7 Kobold .
وبالتالي تكون اليدين خاليتين عند التنظيف، نظراً إلى أن المكبسة صارت معلقة
في حزام الكتف ولم يعد عليك حملها بيديك.

1. التأكد من أن المقبض الدوار مُدار للخارج [22].
2. تحريك عروة حزام الكتف (1) فوق مقدمة المكبسة (2).
3. إدارة المقبض الدوار في قفل المقبض (3).
4. تعليق خطاف الحزام (4) على شريط التوصيل فوق مخرج هواء المكبسة (5).
5. سحب الخطاف نحو الأعلى، إلى أن يستقر بصوت مسموع (6).



خطر الإصابة بسبب الاجزاء المتحركة!

قد تتعرض للإصابة في الأجزاء المتحركة.

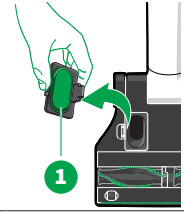
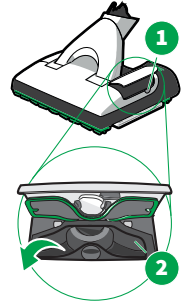
- أطفئ الجهاز دائماً قبل جميع أعمال الإصلاح والتنظيف والصيانة.
- يجب فصل الملحقة عن الجهاز قبل مباشرة أعمال الإصلاح والتنظيف والصيانة.
- يتعين الحفاظ على مسافة من الأجزاء المتحركة.
- يُحظر نهائياً دس اليدين في الأجزاء المتحركة.

١-١٣ تشخيص الأعطال وإصلاحها بحسب رموز الخطأ

رمز الخطأ	السبب	تشخيص الأعطال وإصلاحها
00	يتعذر تشغيل المكنسة المشغلة بالبطارية، لأن البطارية غير مشحونة.	<ul style="list-style-type: none"> - شحن البطارية [24] < - إذا استمر الخطأ في الظهور، فيجب التواصل مع الخدمات [96] <
Er 10 + رمز	عطل عام في المكنسة المشغلة بالبطارية.	<ul style="list-style-type: none"> - يجب إزالة البطارية وإعادة تركيبها [35] < ثم تشغيل المكنسة. - إذا استمر الخطأ في الظهور، فيجب التواصل مع الخدمات [96] <
Er 11 + رمز	ترتفع حرارة المكنسة المشغلة بالبطارية.	<ul style="list-style-type: none"> - ترك المكنسة لتبرد في درجة حرارة الغرفة. - استبدال كيس المرشح إذا لزم الأمر [34] <. - إخلاء مجاري التدفق من المعوقات. إزالة الملحقة وإزالة أي أوساخ من أنبوب الشفط في المكنسة. - إزالة أي عوائق في الملحقة.
Er 14 + رمز	مدخل المروحة معاق بجسم خارجي.	<ul style="list-style-type: none"> - إزالة الجسم الغريب من مدخل المروحة في حجيرة المرشح بالمكنسة. - إذا استمر الخطأ في الظهور، فيجب التواصل مع الخدمات [96] <
Er 19 + رمز	عطل عام في المكنسة المشغلة بالبطارية.	<ul style="list-style-type: none"> - تتعين إزالة البطارية وإعادة تركيبها [35] < ثم تشغيل المكنسة. - إذا استمر الخطأ في الظهور، فيجب التواصل مع الخدمات [96] <
Er 23 + رمز	ثمة عطل في الملامسات الكهربائية في البطارية.	<ul style="list-style-type: none"> - تتعين إزالة البطارية [35] <. - والتحقق من وجود أوساخ في الملامسات. - إعادة تركيب البطارية وشحنها [24] < - إذا استمر الخطأ في الظهور، فيجب التواصل مع الخدمات [96] <
Er 25 + رمز	عطل داخلي في البطارية.	<ul style="list-style-type: none"> - إذا استمر رمز الخطأ في الظهور، فيجب التواصل مع الخدمات [96] <

رمز الخطأ	السبب	تشخيص الأعطال وإصلاحها
Er 26 + رمز 	البطارية باردة أكثر من اللازم.	- يجب إحماء البطارية في درجة حرارة الغرفة.
Er 27 + رمز 	إخفاق اعتماد البطارية.	- تتعين إزالة البطارية [35]. - يتعين استخدام بطارية أصلية من فوفرك فقط.
Er 28 + رمز 	تعطل شحن البطارية.	- يجب فصل الشاحن من مصدر الطاقة. - يجب فصل الشاحن من المكنسة المشغلة بالبطارية أو من محول الشحن المستخدم مع الشاحن.
		- تتعين إزالة البطارية [35]. - التحقق من وجود أوساخ في ملامسات البطارية. - فحص ملامسات لسان الشحن في الشاحن ووصلة شحن المكنسة / محول الشحن المستخدم مع الشاحن بحثاً عن أوساخ. - إعادة توصيل جميع توصيلات الشحن.
Er 29 + رمز 	يتعذر إطفاء المكنسة المشغلة بالبطارية.	- شحن البطارية [24]. - تتعين إزالة البطارية [35]. - إعادة تركيب البطارية.
Er 30 + رمز 	عطل عام في المساحة.	- إذا استمر الخطأ في الظهور، فيجب التواصل مع الخدمات [96]. - تتعين إزالة البطارية وإعادة تركيبها [35] ثم تشغيل المكنسة.
Er 32 + رمز 	محرك المساحة تحت ضغط شديد.	- إذا استمر الخطأ في الظهور، فيجب التواصل مع الخدمات [96]. - يتعين اختبار المكنسة على أرضيات أخرى أو تجربة تشكيلة مختلفة من القماش والأرضية.
Er 35 + رمز 	امتصت المساحة رطوبة.	- الجهاز ليس مكنسة سوائل ويعرض خطأ عند امتصاص السوائل. - إطفاء المكنسة المشغلة بالبطارية. - فتح غطاء المعاينة (1) في المساحة. - تجفيف الموضع المبلل بمنشفة مطبخ. - بعد أن يجف الجهاز تماماً، يتم غلق غطاء المعاينة وتشغيل المكنسة مرة أخرى. - لا تكس مواضع مبللة. - يتم تكرار العملية إذا استمر ظهور الخلل.

رمز الخطأ	السبب	تشخيص الأعطال وإصلاحها
		
Er 36 + رمز	الأجزاء الإلكترونية في المساحة بها عطل.	يتم إطفاء المكنسة المشغلة بالبطارية وإعادة تشغيلها.
		
Er 40 + رمز	عطل عام في الفرشاة الكهربائية.	تتعين إزالة البطارية وإعادة تركيبها [35] ثم تشغيل المكنسة. إذا استمر الخطأ في الظهور، فيجب التواصل مع الخدمات [96].
		
Er 41 + رمز	ترتفع حرارة الفرشاة الكهربائية بشدة.	ترك الجهاز ليبرد في درجة حرارة الغرفة. استبدال كيس المرشح إذا لزم الأمر [34]. ربما تكون قناة الشفط الخاصة بالفرشاة الكهربائية مسدودة. يتعين فتح غطاء المعاينة في قاعدة الفرشاة الكهربائية. إزالة الانسداد. لعمل ذلك، يتعين استخدام أداة مناسبة إذ لزم الأمر (مثل: خطاف). إعادة تركيب غطاء المعاينة (1) مرة أخرى.
		
Er 42 + رمز	محرك الفرشاة الكهربائية تحت ضغط شديد.	ربما هناك جسم مشغوط يعوق حركة الفرش الدوارة في الفرشاة الكهربائية. إطفاء المكنسة المشغلة بالبطارية. فصل الفرشاة الكهربائية من المكنسة المشغلة بالبطارية. إزالة ما يعيق الفرشاة الدوارة. ربما يوجد شعر أو خيوط تعوق حركة الفرش الدوارة في الفرشاة الكهربائية. قص الخيوط وإزالتها [46]. قد يسبب السجاد شديد النعومة والكثافة أو طويل الوبر ضغطاً كبيراً على الفرش الدوارة في الفرشاة الكهربائية. يتم رفع الفرشاة الكهربائية عن السجادة قليلاً، ووضعها على أرضية صلبة. يتعين تعطيل الفرش الدوارة [42] ثم استئناف العمل على السجادة المراد كنسها. يمكن إذا لزم الأمر استخدام مستوى شفط [42] أقل.
		



رمز الخطأ	السبب	تشخيص الأعطال وإصلاحها
Er 43 + رمز 	ثمة عطل في الملامسات الكهربائية في الفرشاة الكهربائية.	- إزالة الفرشاة الكهربائية. - التحقق من الملامسات الكهربائية في وصلة القابس بين الفرشاة الكهربائية والمكنسة بحثاً عن أوساخ وتنظيف الملامسات إذا لزم الأمر.
Er 46 + رمز 	الأجزاء الإلكترونية في الفرشاة الكهربائية بها عطل.	- يتم إطفاء المكنسة المشغلة بالبطارية وإعادة تشغيلها.
Er 63 + رمز 	عطل عام في الملحقة.	- إزالة الملحقة. - التحقق من الملامسات الكهربائية في وصلة القابس بين الملحقة والمكنسة بحثاً عن أوساخ وتنظيف الملامسات إذا لزم الأمر.

٢-١٣ تشخيص الأعطال وإصلاحها بحسب وصف المشكلة

المكنسة المشغلة بالبطارية VK7Kobold

تنبيه

خطر الإصابة بسبب الاجزاء المتحركة!

قد تتعرض للإصابة في الأجزاء المتحركة.

- أطفئ الجهاز دائماً قبل جميع أعمال الإصلاح والتنظيف والصيانة.
- يجب فصل الملحقة عن الجهاز قبل مباشرة أعمال الإصلاح والتنظيف والصيانة.
- يتعين الحفاظ على مسافة من الأجزاء المتحركة.
- يُحظر نهائياً دس اليدين في الأجزاء المتحركة.



الأسباب المحتملة والإصلاح

العطل

- يتعذر إطفاء البلوتوث®.
- يتعين الضغط على أحد الزرين +/- وزر التعزيز في الوقت نفسه لأكثر من 6 ثوان (1).



قد تكون البطارية ساخنة أو باردة أكثر من اللازم.

البطارية تالفة (المؤشرات المحتملة: الشاشة بلا وظيفة عند الشحن ولا وظيفة للمكنسة بعد شحن البطارية).

- تتعين إزالة البطارية.
- ترك البطارية لتبرد أو تدفأ لمدة يوم حتى تصل إلى درجة حرارة الغرفة.
- الاتصال بخدمة العملاء [96].

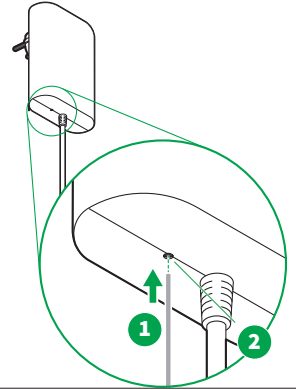
- التخلص من البطارية وفقًا للوائح.

إذا توفر لديك شاحن SC7Kobold :

- توصيل الشاحن بالمكنسة أو بمحول الشحن المنفصل.
- التأكد من إدخال البطارية على نحو صحيح في المكنسة أو محول الشحن.
- استخدام غرض مناسب (1) للضغط على زر إعادة الضبط (2) أسفل الشاحن.
- شحن البطارية بالكامل.

إذا توفر لديك شاحن الحائط المزدوج PC7Kobold :

- يتعين التصرف كما هو مشروح في الشحن الأول بواسطة شاحن الحائط المزدوج [77].
- إذا انخفض مستوى شحن البطارية إلى 0%، فيتعين شحن البطارية بالكامل.



يوفر نظام حماية المحرك الذكي للمكنسة مستوى الأداء المثالي تلقائيًا.

- تحريك الفوهة على فرش التنجيد للأمام والخلف.
- فحص مجاري الهواء وكيس المرشح بحثًا عن انسدادات.
- يُحظر تخزين المكنسة في أماكن دافئة جدًا (مثلًا في السيارة في الصيف، أو في ضوء الشمس المباشر).
- ترك المكنسة لتبرد في درجة حرارة الغرفة.

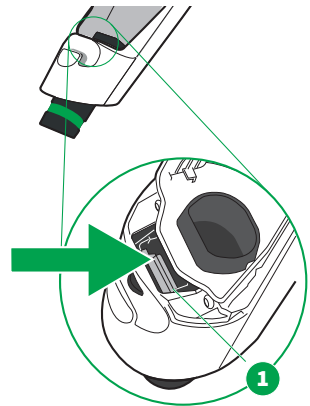
يتغير مستوى أداء المكنسة المشغلة بالبطارية بصوت مسموع في أثناء التشغيل. لا يزداد أداء المكنسة رغم اختيار مستوى شغف أعلى.

قد يكون زر التحرير عن بُعد تالفًا. يتعين استخدام زر تحرير الطوارئ لفصل الملحقة.

- تتم إزالة غطاء المرشح [33].

- باستخدام غرض رفيع (كمفك براغي أو مسطرة) يتم ضغط زر تحرير الطوارئ الأبيض (1).
- تتم إزالة الملحقة مع الضغط على زر تحرير الطوارئ.

زر التحرير عن بُعد لا يعمل. لا يمكن إزالة الملحقة من المقبض الدوار للمكنسة في المكنسة المشغلة بالبطارية.



خطر الإصابة بسبب الاجزاء المتحركة!



قد تتعرض للإصابة في الأجزاء المتحركة (مثل الفرش الدوارة).

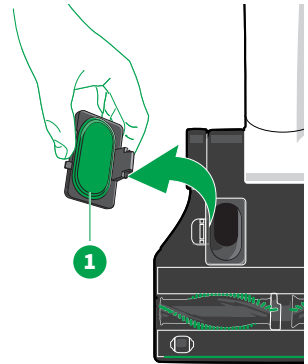
- أطفئ الجهاز دائماً قبل جميع أعمال الإصلاح والتنظيف والصيانة.
- يجب فصل الملحقة عن الجهاز قبل مباشرة أعمال الإصلاح والتنظيف والصيانة.
- يتعين الحفاظ على مسافة من الأجزاء المتحركة.
- يُحظر نهائياً دس اليدين في الأجزاء المتحركة.

الأسباب المحتملة والإصلاح

العطل

- ربما تكون قناة الشفط الخاصة بالفرشاة الكهربائية مسدودة.
- يتعين فتح غطاء المعاينة في قاعدة الفرشاة الكهربائية.
- إزالة الانسداد.
- لعمل ذلك، يتعين استخدام أداة مناسبة إذ لزم الأمر (مثل: خطاف).
- إعادة تركيب غطاء المعاينة (1) مرة أخرى.
- عند كنس السجاد الكثيف جداً بالمكنسة، قد يضيء رمز تغيير المرشح رغم عدم الحاجة إلى تغيير كيس المرشح.
- يتم تحريك الفوهات للأمام وللخلف في أثناء الكنس.
- بخصوص متى يشير رمز تغيير المرشح إلى تغيير كيس المرشح، فهذا يرتبط بالمحتويات المشفوفة. فمن الممكن أنه تم شفط كثير من الغبار الناعم بالمكنسة.
- استبدال كيس المرشح [34].

يضيء رمز تغيير المرشح أو يومض رغم أن كيس المرشح ليس ممتلئاً تماماً.



الفرشاة الكهربائية Kobold صوتها عالي جداً.

- ربما تكون الفرش الدوارة غير مركبة بشكل صحيح.
- تحقق من صحة تركيب الفرش الدوارة.
- إذا كانت إحدى الفرش الدوارة تالفة، فيجب استبدال كلتا الفرشتين الدوارتين دائماً.
- ربما لم يتم استخدام كماليات Kobold الأصلية، وقد يؤدي هذا إلى أضرار بالمحمل والمحرك.
- يتعين عدم استخدام سوى الفرش الدوارة الأصلية من Kobold.
- ربما هناك شيء متشابك في نطاق الفرش الدوارة.
- قم بإزالة هذا الشيء.
- قد تصدر ضوضاء عالية للغاية على الأرضيات الصلبة.
- وضع الفرشاة "مستوى الشفط 4 - Teppich max" غير مناسب للأرضيات الصلبة ويؤدي إلى ضوضاء عالية. يجب التبديل إلى وضع فرشاة مختلف.

ربما هناك شعر متشابك.

- تنظيف الفرش الدوارة [45].

ربما تجتاز العتبة (وهي المعبر بين أرضيتين) ببطء شديد.

- تجاوز العتبات بأسرع ما يمكنك (خلال ثانية واحدة).

ربما تنضغط على سجادة ذات نسيج قصير جدًا مما يترتب عليه قيام خاصية التبدل التلقائي بالتبديل بين وضعي السجاد والأرضية الصلبة.

- استخدم وضع التنظيف المخصص [43].

هناك خيوط ملتفة أو شعر حول الفرشة الدوارة.

- قص أو إزالة الخيوط أو الشعر [46].

- إذا لزم الأمر، يتعين إزالة الخيوط أو الشعر أو الألياف من العمود المعدني أيضًا.

ربما تكون قناة الشفط الخاصة بالفرشاة الكهربائية مسدودة.

- يتعين فتح غطاء المعاينة في قاعدة الفرشاة الكهربائية.

- إزالة الانسداد.

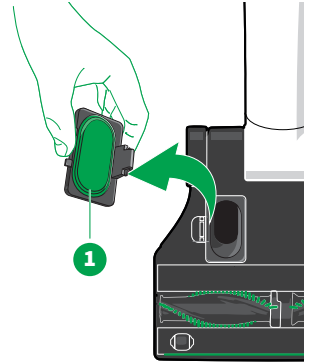
- لعمل ذلك، يتعين استخدام أداة مناسبة إذ لزم الأمر (مثل: خطاف).

- إعادة تركيب غطاء المعاينة (1) مرة أخرى.

يحتمل أن كيس المرشح ممتلئًا.

- استبدال كيس المرشح [34].

الفرشاة الكهربائية لا تنشط بشكل صحيح.



الفرشاة الكهربائية تتحرك بصعوبة.

ربما تم ضبط مستوى شفط عالي للغاية.

- ضبط المقبض اليدوي للمكنسة الكهربائية على مستوى شفط أقل.

بعد تغيير الفرشاة الدوارة لم يعد الجهاز يعمل.

- ربما تكون الفرش الدوارة غير مركبة بشكل صحيح.

- توضع الفرش الدوارة على عمود التدوير بالضبط [46].

ربما تكون الفرشاة الكهربائية غير موصلة بالمكنسة المشغلة بالبطارية توصيلًا صحيحًا.

- تحقق من التعشيق الصحيح للوصلة المقبسية بين الفرشاة الكهربائية والمكنسة المشغلة بالبطارية.

لم يعد وضع تنظيف السيارة يعمل كالمعتاد.

ربما تكون الفرش الدوارة متسخة.

- تنظيف الفرش الدوارة [45].

ربما لم يتم استخدام كماليات Kobold الأصلية.

- يتعين عدم استخدام سوى الفرش الدوارة الأصلية من Kobold.

ربما رُكبت الفرش الدوارة تركيبًا غير صحيح.

- توضع الفرش الدوارة على عمود التدوير بالضبط [46].

- شفة الإحكام الخلفية أو الأمامية شفة الإحكام الأمامية تالفة.
- يتعين إرسال الفرشاة الكهربائية إلى خدمة العملاء [96].
 - شفة الإحكام الخلفية تالفة.
 - طلب شفة إحكام خلفية جديدة.
 - تغيير شفة الإحكام الخلفية [47].

مساحة SP7Kobold

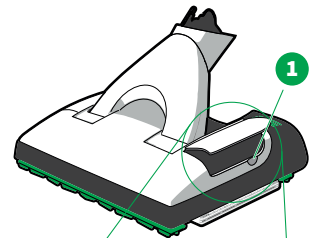
تنبيه



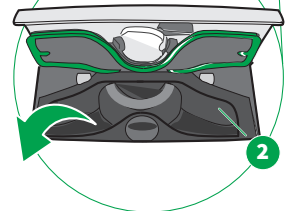
خطر الإصابة بسبب الاجزاء المتحركة!
قد تتعرض للإصابة في الأجزاء المتحركة (مثل الفرش الدوارة أو لوح حامل القماش المتأرجح).

- أطفئ الجهاز دائماً قبل جميع أعمال الإصلاح والتنظيف والصيانة.
- يجب فصل الملحقة عن الجهاز قبل مباشرة أعمال الإصلاح والتنظيف والصيانة.
- يتعين الحفاظ على مسافة من الأجزاء المتحركة.
- يُحظر نهائياً دس اليدين في الأجزاء المتحركة.

يضيء رمز تغيير المرشح أو يومض رِغِم أن كيس المرشح ليس ممتلئاً بالكامل.



- ربما تكون قناة الشفط في المساحة مسدودة.
- إطفاء المكثفة المشغلة بالبطارية.
- يتعين فتح غطاء المعاينة على يسار الجهاز. ولفعل ذلك يتعين إدخال عملة معدنية في الشق (1). فتتاح عندئذ إمكانية رؤية قناة الشفط (2).
- يمكن إخراج الأجسام التي تسد قناة الشفط. ولعمل ذلك، يتم استخدام أداة مناسبة غير حادة إذ لزم الأمر (مثل: مفك براغي، خطاف).
- يتعين إغلاق غطاء المعاينة مرة أخرى بالضغط عليه. ينغلق قفل غطاء المعاينة ويُقفل بإحكام.
- التحقق أيضاً من خلوّ فتحات الشفط بين إطارات شفة الإحكام. يمكن هزّ الأغراض إذا لزم الأمر.
- بخصوص متى يشير رمز تغيير المرشح إلى تغيير كيس المرشح، فهذا يرتبط بالمحتويات المشفوفة. فمن الممكن أنه تم شفط كثير من الغبار الناعم بالمكثفة.
- استبدال كيس المرشح [34].



الوصلة المفصليّة في المساحة مسدودة. - إزالة الانسداد باستخدام أداة مناسبة غير حادة (مثل: مفك أو خطاف).

تُصدر المساحة أصواتاً غير عادية. - يحتمل أن غطاء المعاينة غير مغلق بشكل صحيح أو أن إطار حامل القماش غير مركب بشكل صحيح.

- التحقق مما إذا كان غطاء المعاينة مغلقاً بشكل صحيح، وإن لم يكن كذلك، فيجب إغلاقه.

- فحص مدى ثبات واستقرار إطار حامل القماش.

- يحتمل أن الخزان غير مركب بطريقة صحيحة.

- إطفاء المكينة المشغلة بالبطارية.

- تركيب الخزان [53].

- تشغيل المكينة المشغلة بالبطارية مرة أخرى.

المساحة تتأرجح بقوة شديدة. - قماشة التنظيف ليست مثبتة بشكل صحيح.

- التحقق من أن قماشة التنظيف مثبتة بشكل مستقيم ومحكم على إطار حامل القماشة.

- التحقق مما إذا كان المثبت الأخضر بقماشة التنظيف مركب بالكامل وبشكل صحيح.

- إطار حامل القماشة مركب بشكل غير صحيح.

- التحقق من تثبيت إطار حامل القماشة بشكل صحيح في المساحة.

- ربما لم تُستخدم أقمشة تنظيف أصلية من Kobold.

- يتعين عدم استخدام سوى أقمشة التنظيف الأصلية من Kobold.

- يتعين استخدام قماشة التنظيف العام MF600Kobold على الأرضيات الخشنة.

تترك المساحة خطوطاً / علامات على الأرضية. - يحتمل أن تكون إطارات شفة الإحكام متسخة ومسدودة.

- إزالة إطارات شفة الإحكام الأمامية [59].

- من المحتمل أن قماشة التنظيف متسخة بشدة.

- استبدال قماشة التنظيف [58].

نتيجة شفط المساحة ليس كما ينبغي. - يحتمل أن تكون إطارات شفة الإحكام متسخة ومسدودة.

- إزالة وتنظيف إطارات شفة الإحكام [59].

- التحقق أيضاً من خلوّ فتحات الشفط من أسفل بين شفات الإحكام. يمكن هز الأغراض إذا لزم الأمر.

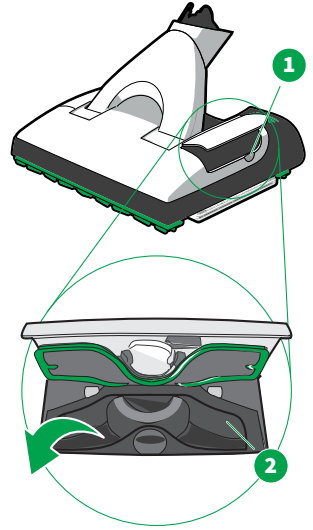
- التحقق من سلاسة حركة إطارات شفة الإحكام.

- يحتمل أن قماشة التنظيف مثبتة في وضع منحرف على إطار حامل القماش وتتصادم بإطارات شفة الإحكام.

- التحقق مما إذا كانت القماشة مثبتة بشكل مستقيم على إطار حامل القماشة.

- ربما تكون قناة الشفط مسدودة.

- لإزالة الانسدادات، يتعين فتح غطاء المعاينة على يسار المساحة. ولفعل ذلك يتعين إدخال عملة معدنية في الشق وإدارته قليلاً (1).
- يفتح قفل غطاء المعاينة. يمكن الآن مواصلة فتح غطاء المعاينة حتى ترى قناة الشفط (2).
- يمكن إخراج الأجسام التي تسد قناة الشفط. ولعمل ذلك، يتم استخدام أداة مناسبة غير حادة إذ لزم الأمر (مثل: مفك براغي، خطاف).
- يتعين إغلاق غطاء المعاينة مرة أخرى بالضغط عليه.
- ينغلق قفل غطاء المعاينة ويُقفل بإحكام.



أداء
تنظيف المساحة يتناقص.



- من المحتمل أن قماشة التنظيف متسخة بشدة.
- استبدال قماشة التنظيف [58].
- من المحتمل أن قماشة التنظيف جافة بشدة.
- التحقق من شاشة المكثفة المشغلة بالبطارية. إذا ومض رمز القطرة، فيجب ملء الخزان [53].
- يجب إجراء ترطيب مبدئي إذا لم يكن قد تم بالفعل، أو الانتقال إلى مستوى ترطيب مناسب [54].

النظام يترك خطوطاً.

- ربما لم تُغسل قماشة التنظيف قبل أول استخدام.
- غسل قماشة التنظيف قبل أول استخدام [58].
- من المحتمل أن جرعة مادة التنظيف كانت زائدة.
- كمر عملية التنظيف باستخدام قماشة تنظيف جديدة وماء نظيف.
- من الممكن وجود بقايا لمنتجات العناية ومواد تنظيف قديمة على الأرضية.
- كمر عملية التنظيف إلى أن يظهر تحسن، قد يتطلب الأمر تنظيفاً شاملاً.
- من المحتمل أن قماشة التنظيف متسخة بشدة.
- استبدال قماشة التنظيف [58].
- طبقة الرطوبة لا تجف على نحو منتظم.
- في خطوة تنظيف ثانية، يجب شفط الكمية المتبقية من السائل بقماشة تنظيف جافة في الوضع الجاف للمساحة.

تنظيف الحواف بالمساحة
سيء.



- يحتمل أن قماشة التنظيف غير مثبتة بشكل صحيح.
- التحقق من أن قماشة التنظيف مثبتة بشكل مستقيم ومحكم على إطار حامل القماشة.
- ربما لم تُغسل قماشة التنظيف قبل أول استخدام.

<ul style="list-style-type: none"> - غسل قماشة التنظيف قبل أول استخدام [58]. من المحتمل أن قماشة التنظيف جافة بشدة. - التحقق من شاشة المكنسة المشغلة بالبطارية. إذا ظهر رمز القطرة، فيجب ملء الخزان [53]. - يجب إجراء ترطيب مبدئي إذا لم يكن قد تم بالفعل، أو الانتقال إلى مستوى ترطيب مناسب [54]. 	<p>تظل هناك طبقة أوساخ على الأرضية.</p>
<ul style="list-style-type: none"> - استبدال قماشة التنظيف [58]. من المحتمل أن قماشة التنظيف متسخة بشدة. - استبدال قماشة التنظيف [58]. 	<p>إزالة البقع لا تتم كما ينبغي.</p>
<ul style="list-style-type: none"> من المحتمل أن قماشة التنظيف جافة بشدة. - التحقق من شاشة المكنسة المشغلة بالبطارية. إذا ظهر رمز القطرة، فيجب ملء الخزان [53]. - يجب إجراء ترطيب مبدئي إذا لم يكن قد تم بالفعل، أو الانتقال إلى مستوى ترطيب مناسب [54]. 	<p>بعد التنظيف تبدو الأرضية ملطخة.</p>
<p>يحتمل وجود ترسبات لمنتجات عناية و مواد تنظيف قديمة أو ذائبة أو ملتصقة على الأرضية.</p> <ul style="list-style-type: none"> - أولاً، يتعين ترك الأرضية تجف تماماً واستخدام قطعة قماش جافة للقضاء على أي مواد عناية أو مواد تنظيف متبقية. - تُكرّر عملية التنظيف باستخدام الماء وقماشة تنظيف جديدة (عدة مرات إذا لزم الأمر) حتى يتحسن الوضع. - إذا لم يطرأ أي تحسن، فيجب إجراء تنظيف شامل قبل مواصلة العمل باستخدام المسّاحة. 	<p>طبقة الرطوبة ليست متساوية.</p>
<p>ربما يكون الخزان فارغاً.</p> <ul style="list-style-type: none"> - التحقق من شاشة المكنسة المشغلة بالبطارية. إذا ظهر رمز القطرة، فيجب ملء الخزان [53]. - يجب إجراء ترطيب مبدئي إذا لم يكن قد تم بالفعل، أو الانتقال إلى مستوى ترطيب مناسب [54]. 	<p>الأرضية تصبح رطبة للغاية.</p>
<ul style="list-style-type: none"> - تشغيل المسّاحة في الوضع الجاف [54]. - يتم الاستمرار أولاً في العمل دون ترطيب تلقائي حتى تظهر لك الأرضية جافة. - ثم تشغيل المسّاحة على مستوى الترطيب 1 [54]. قد يستغرق الأمر بضع ثوانٍ قبل معايرة الرطوبة الجديدة. 	



خطر الإصابة بسبب الاجزاء المتحركة!

قد تتعرض للإصابة في الأجزاء المتحركة.

- أطفئ الجهاز دائماً قبل جميع أعمال الإصلاح والتنظيف والصيانة.
- يجب فصل الملحقات عن الجهاز قبل مباشرة أعمال الإصلاح والتنظيف والصيانة عليها.
- يتعين الحفاظ على مسافة من الأجزاء المتحركة.
- يُحظر نهائياً دس اليدين في الأجزاء المتحركة.
- يتعين عدم تشغيل فرشاة التنجيد الكهربائية بدون الملحق.
- يُمنع إزالة ملحقات تنظيف المرتبة في أثناء تشغيل فرشاة التنجيد الكهربائية.

الأسباب المحتملة والإصلاح

العطل

يتعذر تشغيل فرشاة التنجيد الكهربائية.

الممكنة المشغلة بالبطارية غير مشغلة.

- تشغيل الجهاز.

ربما هناك عطل في الممكنة المشغلة بالبطارية.

- لمعرفة كيفية إصلاح العطل بحسب رمز الخطأ، يمكن الاطلاع على **التغلب على الأعطال** [83] بحسب رموز الخطأ.

رمز كيس المرشح يومض. رغم أن كيس المرشح غير ممتلئ حقاً.

عند كسب الفواصل والشقوق بالممكنة، قد يومض رمز كيس المرشح رغم عدم الحاجة إلى تغيير كيس المرشح.

- يتم تحريك الفوهات للأمام وللخلف في أثناء الكسب.



الفرش الموجودة في فرشاة التنجيد الكهربائية مشوهة أو متشابكة.

تم شفط شرابيب أو أنسجة ثم طردها مرة أخرى.

- استبدال نعل الشفط.

فرش فرشاة التنجيد الكهربائية توقفت عن الدوران.

الممكنة المشغلة بالبطارية غير مشغلة.

- تشغيل الجهاز.

لم يتم تركيب نعل الشفط بشكل صحيح.

- التأكد من تعشيق نعل الشفط بإحكام.

شيء ما تم شفطه يعوق حركة الفرش.

- إطفاء الممكنة المشغلة بالبطارية.

- إزالة فرشاة التنجيد الكهربائية من الممكنة.

- إزالة الشبىء المشفوط.

- ثم توضع فرشاة التنجيد الكهربائية مرة أخرى في الممكنة المشغلة بالبطارية.

فرشاة التنجيد الكهربائية تتوقف أثناء العمل على Lavenia.	ربما تم ممارسة ضغط عليها. في حالة الضغط على منعش المراتب، تتوقف فرشاة التنجيد الكهربائية تلقائياً لحماية المرتبة من التلف.
	- يتعين إطفاء المكنسة المشغلة بالبطارية وإعادة تشغيلها، لمواصلة العمل باستخدام فرشاة التنجيد الكهربائية.

إذا تعذر إصلاح الأعطال، فيجب الاتصال بخدمة عملاء [96] فوراً.

١٤ الضمان

يمكنك العثور على أية خدمات متعلقة بالضمان في مستندات العقد.

١٥ إعادة التدوير

١-١٥ إعادة تدوير الجهاز

الرمز يعني ما يلي: لا يُسمح بالتخلص من الأجهزة الكهربائية والإلكترونية ضمن نفاية المنزل. يمكن تسليم الأجهزة الإلكترونية القديمة مجاناً في إحدى نقاط إعادة التدوير المحلية.



٢-١٥ التخلص من البطارية

تحتوي بطارية أيونات الليثيوم على مواد يمكن أن تعرض البيئة للخطر. قبل إعادة تدوير الجهاز، يجب إزالة البطارية منه. يحظر التخلص من البطاريات إلا وهي مفرغة من الشحن تماماً. يمنع منعاً باتاً أن تتلامس البطارية مع المعادن، ويجب عزلها بشرايط لاصقة قبل التخلص منها.

رمز سلة المهملات المشطوب عليه الموضوع على البطارية أو المرمك يعني أنه يجب عدم التخلص من البطارية / المرمك ضمن النفايات المنزلية. فصل البطاريات والمراكم القديمة عند جمعها يتيح إعادة التدوير بطريقة سليمة وتجنب الآثار السلبية على البيئة وصحة الإنسان.

يجب عدم التخلص من البطاريات والمراكم ضمن النفايات المنزلية. والمستخدم ملزم قانوناً بإرجاع جميع البطاريات والمراكم المستخدمة.



٣-١٥ التخلص من أكياس المرشح

يتم التخلص من أكياس المرشح كنفايات غير مصنفة.

٤-١٥ التخلص من التغليف

التغليف جزء مهم من المنتج: فهو يحمي أجهزتنا من التلف أثناء النقل ويقلل من مخاطر تعطل الجهاز. لذلك لا يمكننا الاستغناء عن التغليف. العبوة الأصلية هي أفضل حماية من التلف الناتج عن النقل في حالة إرسال الجهاز إلى خدمة العملاء.

في حالة رغبتكم في التخلص من التغليف، فيجب استخدام نقاط التجميع المحلية، مثل: حاوية نفايات الورق وصندوق إعادة التدوير.

١٦ الخدمات

www.vorwerk-kobold.com

١٧ الجهة الصانعة

Vorwerk Elektrowerke GmbH & Co. KG

Mühlenweg 17-37

Wuppertal 42270

ألمانيا

١٨ بيان المطابقة

تقر Vorwerk Elektrowerke GmbH & Co. KG أن طراز الجهاز اللاسلكي المتمثل في المكنسة المشغلة بالبطارية VK7Kobold مطابق للمواصفة 2014/53/EU. نص بيان مطابقة المعايير الأوروبية متاح بصورته الكاملة على العنوان الإلكتروني التالي:

[https://corporate.vorwerk.de/eg-konformitaetserklaerung/
bzw. https://corporate.vorwerk.com/en/ec-declaration-of-
/conformity](https://corporate.vorwerk.de/eg-konformitaetserklaerung/bzw.https://corporate.vorwerk.com/en/ec-declaration-of-conformity)

