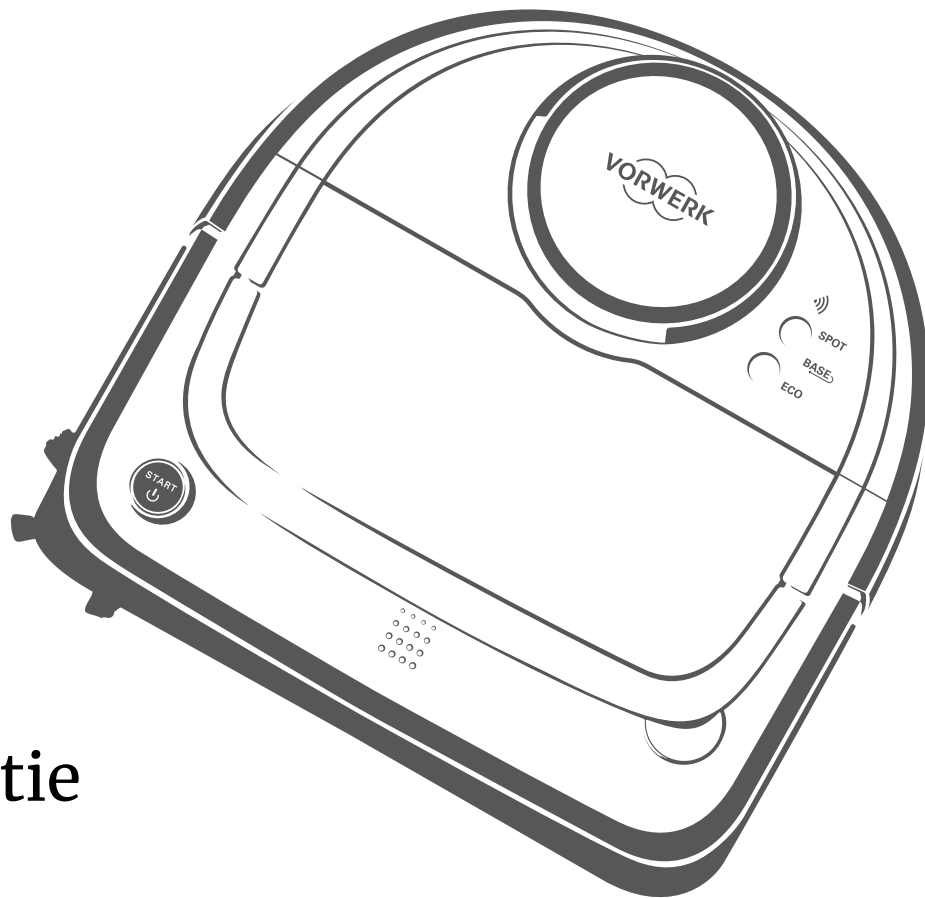


kobold

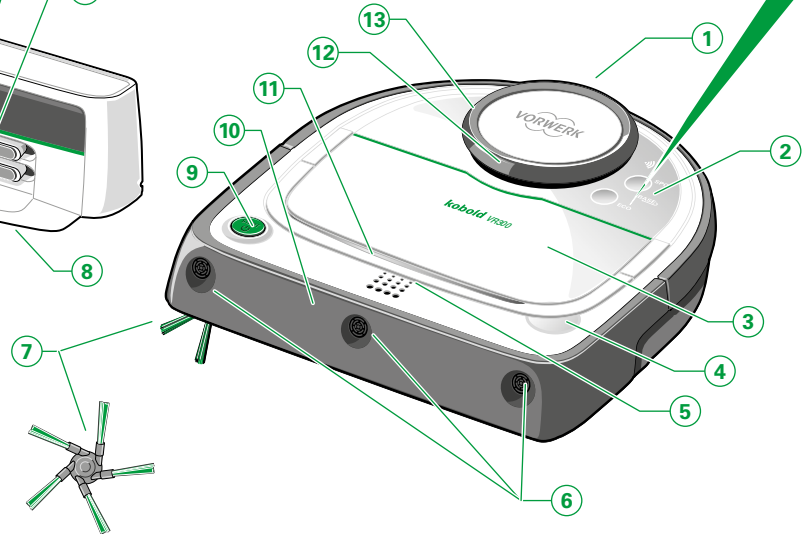
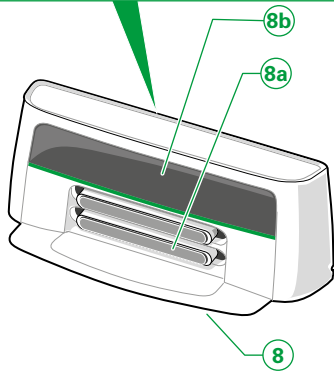
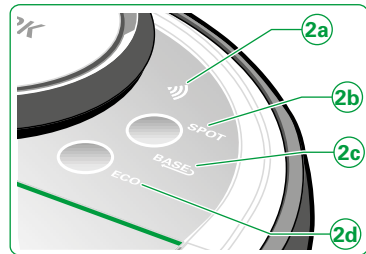
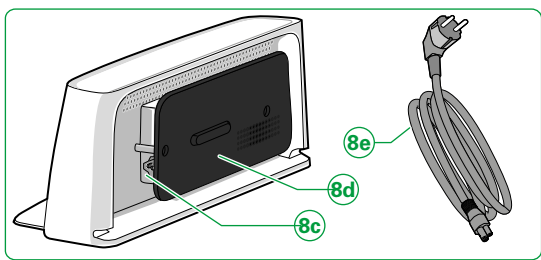
VR300

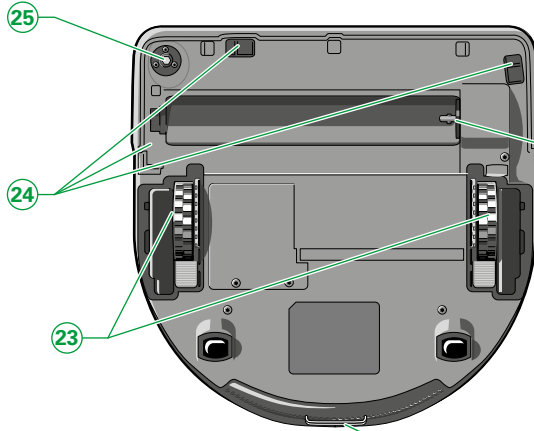
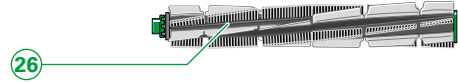
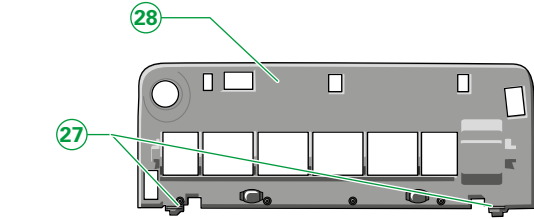
VORWERK



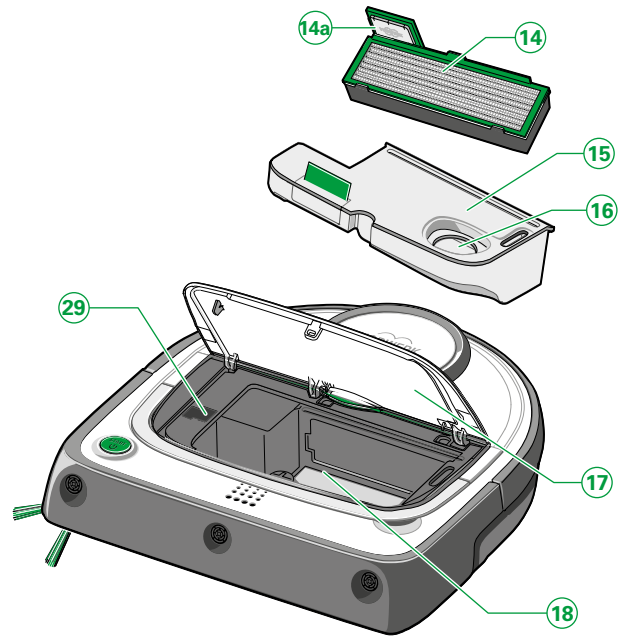
Návod na použitie

PREHLAD VÝROBKU





21



29

14a

14

15

16

17

18

19

20

19

20

LEGENDA

Pol.	Robotický vysávač Kobold VR300 a príslušenstvo
1	Robotický vysávač
2	Ovládací panel s 2 funkčnými tlačidlami
2a	LED funkčné tlačidlo WiFi
2b	LED indikátor SPOT
2c	LED indikátor BASE
2d	LED indikátor režimu ECO
3	Priestor pre nádobu na prach/Kryt priestoru pre nádobu na prach
4	Tlačidlo na odblokovanie krytu priestoru pre nádobu na prach
5	LED indikátor prevádzky
6	3 ultrazvukové snímače
7	Bočná kefa
8	Základná stanica
8a	Nabíjacie kontakty základnej stanice
8b	Infračervené okienko
8c	Nabíjacia zásuvka
8d	Navíjanie kábla (čierne)
8e	Napájací kábel
9	Tlačidlo ŠTART (zapnutie a vypnutie)
10	Predný nárazník (tlmič nárazov)
11	Sklopná transportná rukoväť
12	Laserový skener

13	Horný nárazník na laserovom navigačnom snímači (LDS)
14	Filter
14a	Držiak pre Dovina osviežovač vzduchu*
15	Nádoba na prach
16	Odsávací otvor
17	Kryt priestoru pre nádobu na prach
18	Priestor pre nádobu na prach
19	Laserový skener
20	Snímač na sledovanie steny
21	Nabíjacie kontakty
22	Uchytenie valcovej kefy
23	Kolieska so stúpacími pomôckami
24	3 podlahové snímače
25	Uchytenie bočnej kefy
26	Valcová kefa
27	Blokovacia západka krytu kefy
28	Kryt kefy
29	Micro USB port (pod gumovým chráničom)

* závisí od obsahu dodávky

ÚVODNÁ POZNÁMKA

Srdečne vám blahoželáme k zakúpeniu nového robotického vysávača Kobold VR300. Lhký a obratný robotický vysávač prinesie do vašej domácnosti lesk a čistotu. Tento inovatívny prístroj sa postará o to, že vaše podlahy budú bez akejkoľvek námahy udržiavané v čistote. Čisté podlahy sú dôležité, ale vysávanie je drina a zaberá veľa času. Ak budete chcieť, vybaví robotický vysávač túto činnosť za vás aj každý deň. Robotický vysávač sa pohybuje samočinne a povysáva vašu podlahu, aj keď nie ste doma.

PRED PRVÝM POUŽITÍM

- Pred prvým použitím robotického vysávača Kobold VB300 a jeho príslušenstva si pozorne prečítajte tento návod na použitie.
- Návod na použitie uschovajte pre neskoršie použitie. Je dôležitou súčasťou robotického vysávača a musí byť priložený k výrobku, ak vysávač preneháte iným osobám.

ZNAČKY A SYMBOLY

V texte nájdete uvedené symboly s nasledujúcim významom:



Výstražný symbol



Odkaz na zákaznícky servis/
podporu spoločnosti Vorwerk



Symbol pre radu



Odkaz na internetové stránky
spoločnosti Vorwerk



Laser



Len na použitie v interiéri



Pred nabíjaním
si prečítajte návod na
používanie

- Pokyn k vykonaniu určitej činnosti

OBSAH

1	Pre vašu bezpečnosť 	7	4.3	Pohotovostný režim	35	6.4	Čistenie valcovej kefy	49
1.1	Určené použitie	7	4.4	Vypnutie robotického vysávača	35	6.5	Čistenie snímačov	50
1.2	Upozornenia na nebezpečenstvá	8	4.5	Oblasť vysávania a navigácia robotického vysávača	36	6.6	Čistenie robotického vysávača a základnej stanice	51
1.3	Stupne nebezpečenstva	17						
2	Prvé kroky	18	5	WiFi a ovládanie pomocou aplikácie prostredníctvom inteligentných zariadení*	39	7	Aktualizácia softvéru	52
2.1	Príprava domácnosti na používanie robotického vysávača	18	5.1	Technické predpoklady	39	8	Odstraňovanie porúch	53
2.2	Prenášanie robotického vysávača Kobold VR300	19	5.2	Inštalácia aplikácie MyKobold	40	9	Likvidácia a ochrana životného prostredia	57
2.3	Zostavenie robotického vysávača Kobold VR300	20	5.3	Pripojenie k WiFi	41	9.1	Likvidácia prístroja	57
2.4	Umiestnenie základnej stanice	21	5.4	Spojenie robotického vysávača Kobold VR300 s inteligentnými zariadeniami	42	9.2	Pokyny pre likvidáciu akumulátorov	58
2.5	Zapojenie napájacieho kábla	22	5.5	Ovládanie aplikácie MyKobold	42	9.3	Likvidácia obalu	59
2.6	Deaktivácia transportnej poistky	23	5.6	Odobranie robotického vysávača VR300 zo siete	43	10	Záruka	60
2.7	Prehľad ovládacieho panela	24	5.7	Ovládanie robotického vysávača Kobold VR300 pomocou hlasového asistenta Amazon Alexa*	43	11	Servisné činnosti	60
3	Nabíjanie robotického vysávača Kobold VR300	25	6	Údržba	44	12	Technické údaje	61
3.1	Nabíjanie v základnej stanici	25	6.1	Vyprázdnenie nádoby na prach a čistenie filtra	44	12.1	Výrobca	62
3.2	Automatické nabíjanie	26	6.2	Vyberte alebo vymeňte Dovina osviežovač vzduchu*	47	13	Vyhlásenie o zhode	62
3.3	Odoslanie robotického vysávača späť do základnej stanice	27	6.3	Čistenie bočnej kefy	48			
4	Obsluha	30						
4.1	Uvedenie do prevádzky	30						
4.2	Výber režimu vysávania	31						

1 PRE VAŠU BEZPEČNOSŤ ⚠

Maximálna možná bezpečnosť je charakteristickou vlastnosťou výrobkov spoločnosti Vorwerk. Bezpečnosť robotického vysávača Kobold VR300 a jeho príslušenstva však môže byť zaručená iba vtedy, ak budete dodržiavať túto kapitolu. Rešpektujte najmä nasledujúce pokyny.

1.1 Určené použitie

Upozornenie!

Prístroj nie je určený na používanie, čistenie a udržiavanie deťmi mladšími ako 8 rokov. Tento prístroj nie je určený na to, aby ho používali osoby (vrátane detí od 8 rokov) s obmedzenými fyzickými, zmyslovými alebo mentálnymi schopnosťami alebo s nedostatkom skúseností a znalostí, pokiaľ nie sú pod dohľadom osoby zodpovednej za ich bezpečnosť, alebo pokiaľ neboli touto osobou poučený o bezpečnom používaní prístroja a pochopili z toho vyplývajúce nebezpečenstvá a riziká. Deti od 8 rokov by mali byť pod dohľadom, aby sa zaistilo, že sa s prístrojom ani s jeho nabíjacími komponentmi (vrátane kábla a zástrčky sieťovej nabíjačky) nehrajú. Deti od 8 rokov nesmú vykonávať čistenie a údržbu prístroja bez dozoru.

ROBOTICKÝ VYSÁVAČ KOBOLD VR300

Robotický vysávač je určený výlučne na odstraňovanie prachu v domácnostiach. Robotický vysávač sa môže používať iba s vhodným príslušenstvom Kobold.

1.2 Upozornenia na nebezpečenstvá

Upozornenie!

- Pred prvým použitím robotického vysávača Kobold VR300 a jeho príslušenstva si pozorne prečítajte návod na použitie.
 - Rešpektujte najmä nasledujúce pokyny.
 - Návod na použitie uschovajte pre neskoršie použitie. Je dôležitou súčasťou robotického vysávača VR300 a musí byť priložený k výrobku, ak vysávač prenecháte iným osobám.
-

Nebezpečenstvo zasiahnutia elektrickým prúdom!

- Pred každou zmenou vybavenia, čistením alebo údržbou prístroj vypnite a vytiahnite napájací kábel základnej stanice zo zásuvky.
- Koncovku kábla nevyťahujte nikdy zo zásuvky ťahom za kábel, ale priamo za koncovku.
- Nikdy neopravujte prístroj sami. Opravy elektrických spotrebičov môže vykonávať len zákaznícky servis spoločnosti Vorwerk, spoločnosťou Vorwerk autorizovaná opravovňa alebo osoba s podobnou kvalifikáciou. Chybné diely je možné vymeniť len za originálne náhradné diely, aby sa zamedzilo rizikám.
- Nezasúvajte do elektrických kontaktov ostré predmety.
- Nevykonávajte na kontaktoch žiadne zmeny.
- Neprenášajte základnú stanicu za napájací kábel.
- Nepoužívajte ďalej základnú stanicu a napájací kábel, ak sú poškodené alebo ak vykazujú prevádzkové poruchy.
- V prípade poškodenia, najmä poškodenej podlahovej doske alebo poškriabaných okienkach snímačov, kontaktujte zákaznícky servis spoločnosti Vorwerk.

- Nikdy neponárajte robotický vysávač Kobold VR300, základnú stanicu alebo napájací kábel do vody alebo inej kvapaliny.
- Prístroj alebo základnú stanicu nikdy neoblievajte vodou a ani ich nikdy nedržte pod tečúcou vodou.
- Nepoužívajte robotický vysávač Kobold VR300 na vlhkých podlahách alebo na miestach, na ktorých hrozí nebezpečenstvo, že prístroj príde do kontaktu s kvapalinami alebo sa ponorí do vody.
- Nepoužívajte základnú stanicu vo vlhkom prostredí.
- Zabezpečte, aby robotický vysávač nemohol nikdy jazdiť cez pripájacie káble alebo iné na podlahe ležiace alebo prevísajúce káble.
- Nikdy nečistite základnú stanicu vodou alebo vlhkými čistiacimi prostriedkami.
- Ak dôjde k poškodeniu napájacieho kábla tohto prístroja, musí výmenu kábla vykonať výrobca, zákaznícky servis výrobcu alebo osoba s podobnou kvalifikáciou, aby sa zamedzilo rizikám.
- Dávajte pozor na to, aby sa napájací kábel nepoškodil, nezohol alebo neskrútil. Nestavajte naň ťažké predmety. Napájací kábel by sa tým mohol poškodiť a spôsobiť zasiahnutie elektrickým prúdom.

Nebezpečenstvo vzniku požiaru!

- Nevysávajte žeravý popol alebo tlejúce cigarety.
- Nepoužívajte robotický vysávač Kobold VR300 v priestoroch, v ktorých sa na podlahe nachádzajú horiace sviečky alebo lampy.
- Zaistite voľne ležiace alebo prevísajúce káble elektrických zariadení (napr. stolné lampy). Tieto by mohli byť stiahnuté za napájací kábel a mohli by sa poškodiť alebo vznietiť.

- Nenechávajte robotický vysávač Kobold VR300 jazdiť cez vstavané podlahové svietidlá. Pri zastavení nad svietidlom sa môže robotický vysávač poškodiť a v najkrajnejšom prípade vznietiť.
- Nepoužívajte robotický vysávač v nebezpečných zónach ako napr. v blízkosti otvorených krbov.
- Robotický vysávač Kobold VR300 a akékoľvek príslušenstvo (predovšetkým akumulátor) nesmú byť nikdy vystavené otvorenému ohňu alebo externým zdrojom tepla.
- Nepoužívajte robotický vysávač, ak spadol na zem alebo ak vykazuje viditeľné poškodenie alebo prevádzkové poruchy.
- Dávajte pozor na to, aby sa napájací kábel nepoškodil, nezohol alebo neskrútil. Nestavajte naň ťažké predmety. Napájací kábel by sa tým mohol poškodiť a spôsobiť požiar.

Nebezpečenstvo požiaru alebo výbuchu!

- Nabíjanie nenabíjateľných batérií môže spôsobiť požiar alebo výbuch!
Používajte iba originálny akumulátor značky Vorwerk!

Nebezpečenstvo výbuchu!

- Nevysávajte výbušné alebo ľahko horľavé látky.
- Nikdy nevhadzujte robotický vysávač Kobold VR300 do otvoreného ohňa.

Nebezpečenstvo udusenía!

- Kryt USB rozhrania pod krytom priestoru pre nádobu na prach je drobnou súčiastkou. Uchovávajte ho mimo dosahu detí.
- Udržujte malé súčasti ako osviežovač vzduchu Dovina mimo dosahu detí.

Nebezpečenstvo zranenia!

- Odstráňte ľahko sa posúvajúce behúne alebo koberce ako aj ľahké, voľné predmety. Tieto predmety by mohol robotický vysávač posúvať pred sebou a zakryť tým svoje podlahové snímače. Ak sú podlahové snímače zakryté, môže dôjsť k pádu robotického vysávača na schodoch alebo stupňoch.
 - Uchovávajte robotický vysávač mimo dosahu detí a domácich zvierat a nedovoľte im stáť alebo sedieť na robotickom vysávači.
 - Pravidelne čistite podlahové snímače, ako je opísané v tomto návode (najlepšie pri každom čistení nádoby na prach).
 - Nikdy nesiahajte na rotujúce časti.
-

Nebezpečenstvo zranenia podtlakom!

- Nikdy sa nepokúšajte prisať časti tela alebo vlasy. Nevysávajte v blízkosti detí alebo domácich zvierat.
-

Nebezpečenstvo zranenia privretím!

- Nepribližujte sa k pohyblivým častiam robotického vysávača Kobold VR300.
-

Nebezpečenstvo zranenia vytečenými akumulátormi!

- Vytečené akumulátory sa nesmú dostať do kontaktu s očami a sliznicami. Umyte si ruky a vypláchnite si oči čistou vodou. Ak ťažkosti neustúpia, vyhľadajte lekára.
-

Nebezpečenstvo poškodenia!

- Odstráňte z pracovného priestoru ľahké, krehké alebo pohyblivé predmety (napr. vázy, záclony a pod.). Tieto by mohli byť robotickým vysávačom vlečené a v závislosti od vlastností by mohli spôsobiť poškodenie prístroja, predmetu alebo podlahy.

- Prístroj nikdy nezapínajte v bezprostrednej blízkosti potenciálneho miesta pádu, ale vždy vo vzdialenosti minimálne 1 m od takéhoto miesta, aby bola zaručená správna funkčnosť podlahových snímačov.
- Zaistite prevísajúce alebo voľne uložené káble (napr. stojacich lúčok).
- Nikdy nevysávajte kvapaliny alebo vlhkú špinu z vlhkých rohožík alebo kobercov.
- Nepoužívajte robotický vysávač vo vlhkom prostredí (v mokrej kúpeľni, v exteriéri atď.) alebo na miestach, kde by mohol prísť do kontaktu s kvapalinami.
- Prístroj nikdy neoblievajte vodou a ani ho nikdy nedržte pod tečúcou vodou.
- Prístroj nikdy neponárajte do vody alebo iných kvapalín.

Nebezpečenstvo poškodenia nesprávnym používaním!

- Odporúčame používať výhradne originálne diely Kobold.
- Používajte výhradne základnú stanicu B-VR300.
- Základnú stanicu pripájajte len do zásuvky, ktorá bola riadne nainštalovaná odborníkom.
- Nepoužívajte akumulátorový vysávač, ak je poškodený alebo ak nie je kompletne zostavený.
- Ak je napájací kábel poškodený, môže príslušný diel vymeniť len zákaznícky servis Vorwerk, spoločnosťou Vorwerk autorizovaná opravovňa alebo osoba s podobnou kvalifikáciou za originálny náhradný diel, aby sa zamedzilo rizikám.
- Nikdy sa nepokúšajte opravovať robotický vysávač Kobold VR300 sami.
- Robotický vysávač Kobold VR300 je určený výlučne na vysávanie podláh v interiéri.
- Dávajte pozor, aby sa deti nehrali s robotickým vysávačom Kobold VR300.
- Uchovávajte robotický vysávač Kobold VR300 mimo dosahu detí a domácich zvierat a nedovoľte im stáť alebo sedieť na robotickom vysávači Kobold VR300.
- Nevysávajte robotickým vysávačom Kobold VR300 Kobosan active alebo iné čistiace prášky.

- Nevysávajújte veľmi jemný piesok, vápno, cementový prach a pod. Tieto látky by mohli upchať póry filtra.
- Nikdy nepoužívajte robotický vysávač Kobold VR300 bez filtra. Mohlo by tým dôjsť k poškodeniu motora a k skráteniu životnosti.
- Na nabíjanie robotického vysávača používajte len originálny napájací kábel a základnú stanicu B-VR300 dodávanú spolu s vysávačom.
- Svoj robotický vysávač Kobold VR300 aspoň raz za rok plne nabite, aby ste predišli hlbokému vybitiu a tým poškodeniu akumulátorov.
- Akumulátory v žiadnom prípade nespájajte na krátko.
- Nezakrývajte infračervené okienko základnej stanice nálepkami a nestavajte pred neho žiadne predmety. Vysávač potom nedokáže komunikovať so základnou stanicou.
- Nezakrývajte snímače robotického vysávača Kobold VR300, inak sa robotický vysávač nedokáže orientovať a navigovať.
- Ovládajte robotický vysávač na diaľku za pomoci aplikácie len vtedy, ak je robotický vysávač na dohľad.
- Nenechajte robotický vysávač Kobold VR300 priblížiť sa k miestam, kde by mohol spadnúť, ak ho ovládate pomocou aplikácie.
- Koberce s veľmi vysokým vlasom sú len podmienene vhodne na čistenie robotickým vysávačom Kobold VR300. Robotickým vysávačom vysávajújte len koberce s dĺžkou vlákna do 15 mm. V prípade potreby ohraničte koberce s vysokým vlasom pomocou virtuálnych vymedzovacích línií v aplikácii MyKobold alebo magnetických pásov dostupných ako voliteľné príslušenstvo.

Ak robotický vysávač chcete napriek tomu použiť na čistenie kobercov s voľnou dĺžkou vlákna viac ako 15 mm, vyskúšajte najprv na nenápadnom mieste, či robotický vysávač VR300 dokáže takýto koberec vysávať.

- Robotický vysávač Kobold VR300 sa nemôže používať na čistenie pracovných alebo sklokeramických varných dosiek.
- Dávajte pozor na to, aby sa v dosahu robotického vysávača Kobold VR300 nenachádzali žiadne krehké, ľahké alebo voľné predmety.
- Zaistite záclony, obrusy alebo šnúry v pracovnom priestore robotického vysávača Kobold VR300.
- Robotický vysávač Kobold VR300 je vybavený rozsiahlym systémom snímačov, ktoré zamedzujú pádu na schodoch alebo stupňoch. Stopercentnú istotu, že k pádu nedôjde, môže zaistiť len užívateľ zriadením fyzickej zábrany.
- Pravidelne čistite podlahové snímače, ako je opísané v tomto návode (najlepšie pri každom čistení nádoby na prach). Ak sú podlahové snímače zakryté, môže dôjsť k pádu robotického vysávača Kobold VR300 na schodoch alebo stupňoch. Tým môžu vzniknúť závažné škody na vysávači.
- Odstráňte z pracovného priestoru robotického vysávača Kobold VR300 ľahké, voľné predmety (napr. papier, kusy odevu, tenké koberččky). Tieto predmety by mohol robotický vysávač posúvať pred sebou a zakryť tým svoje podlahové snímače. Ak sú podlahové snímače zakryté, môže dôjsť k pádu robotického vysávača na schodoch alebo stupňoch. Tým môžu vzniknúť závažné škody na vysávači.
- Udržujte magnetické pásy, ktoré sú dostupné ako voliteľné príslušenstvo (nie sú súčasťou rozsahu dodávky) mimo dosahu silnejších vonkajších magnetických polí. Pás by sa mohol poškodiť alebo odmagnetizovať.
- Ovládanie pomocou aplikácie vám umožňuje používať robotický vysávač VR300 aj v prípade, že ste na cestách. Zabezpečte, aby bol váš byt pripravený tak, aby nemohli vzniknúť žiadne nebezpečné situácie.

- Zamedzte bezpodmienečne škrabancom na infračervenom okienku základnej stanice a nezakrývajte ho nálepkami alebo predmetmi.
 - Extrémne vysoké alebo nízke teploty skracujú dobu nabíjania a/alebo môžu spôsobiť poškodenie akumulátorov.
 - Neumiestňujte akumulátorový vysávač do blízkosti zdroja tepla (sporák, ohrievač alebo horúci radiátor).
 - Na čistenie robotického vysávača nepoužívajte abrazívne hubky a čistiace prostriedky alebo agresívne kvapaliny ako napr. benzín alebo acetón.
 - Nikdy nečistite prístroj vodou alebo vlhkými čistiacimi prostriedkami.
 - Základnú stanicu používajte výlučne so striedavým napätím a frekvenciou uvedenými na typovom štítku.
 - Nabíjajte akumulátorový vysávač pri teplotách v rozmedzí od 5 ° C do 35 ° C. V tomto teplotnom rozsahu ho aj uchovávajte.
 - Nepokúšajte sa demontovať akumulátor.
 - Nikdy nečistite valcovú kefu namokro. Valcová kefa nie je vhodná na čistenie v umývačke riadu a ani odolná voči vode.
 - Nepoužívajte akumulátorový vysávač v exteriéri.
 - Nepoužívajte robotický vysávač v nebezpečných zónach ako napr. v blízkosti sprích alebo bazénov.
 - Nevystavujte akumulátory ohňu, vysokým teplotám alebo priamemu slnečnému žiareniu.
-

LASEROVÝ NAVIGAČNÝ SNÍMAČ

- Navigačný snímač obsahuje rotujúci laser triedy 1 podľa IEC 60825-1:2014 resp. EN 60825-1:2014.

Vo všeobecnosti platia pre lasery nasledujúce pravidlá správania:



- Pred každou zmenou vybavenia vypnite robotický vysávač Kobold VR300.
- Nemierťe laserovým lúčom na osoby.
- Nepozerajte sa do priameho alebo odrazeného laserového lúča.
- Manipulácie (zmeny) alebo pokusy o opravu na prístroji a obzvlášť na navigačnom senzore sú zakázané.

Prístroj spĺňa bezpečnostné požiadavky krajiny, v ktorej je predávaný prostredníctvom autorizovanej organizácie spoločnosti Vorwerk. V prípade použitia prístroja v inej krajine nie je možné garantovať dodržanie miestnych bezpečnostných štandardov. Spoločnosť Vorwerk preto nijako nezodpovedá za takto vzniknuté bezpečnostné riziká pre používateľa.

1.3 Stupne nebezpečstva

- Pre vlastnú bezpečnosť rešpektujte aj upozornenia na nebezpečenstvá, ktoré sú uvedené v texte nasledujúcich kapitol.

Upozornenia na nebezpečenstvá v nasledujúcich kapitolách spoznáte pomocou výstražných symbolov a/alebo výstražných slov, ktoré označujú stupeň nebezpečstva:

Stupeň nebezpečstva	Výstražný symbol	Výstražné slovo	Možné nebezpečenstvo
3		Varovanie!	- Nebezpečenstvo zasiahnutia elektrickým prúdom - Nebezpečenstvo vzniku požiaru - Nebezpečenstvo výbuchu
2		Pozor!	- Nebezpečenstvo zranenia
1		Upozornenie!	- Nebezpečenstvo poškodenia nesprávnym používaním - Nebezpečenstvo vzniku vecných škôd v dôsledku nesprávneho používania

2 PRVÉ KROKY

V tejto kapitole sa dozviete, ako pripravíte robotický vysávač Kobold VR300 na používanie. Oboznámite sa so základnými funkciami svojho robotického vysávača a naučíte sa, ako s ním správne zaobchádzať.

2.1 Príprava domácnosti na používanie robotického vysávača

Váš robotický vysávač Kobold VR300 má viaceré bezpečnostné funkcie. Napriek tomu venujte pozornosť nasledujúcim informáciám, skôr, ako začnete svoj robotický vysávač používať.



Varovanie! Nebezpečenstvo zasiahnutia elektrickým prúdom!

- Zabezpečte, aby robotický vysávač Kobold VR300 nemohol nikdy jazdiť cez pripájacie káble alebo iné na podlahe ležiace alebo prevísajúce káble.



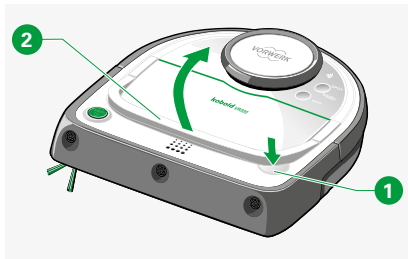
Pozor! Nebezpečenstvo zranenia padajúcimi predmetmi!

- Odstráňte alebo zaistite ľahké, krehké alebo pohyblivé predmety (napr. vázy, záclony a pod.).
-

Upozornenie! Nebezpečenstvo poškodenia nesprávnym používaním!

- Koberce s veľmi vysokým vlasom sú len podmienene vhodné na čistenie robotickým vysávačom Kobold VR300. Robotickým vysávačom vysávajú len koberce s dĺžkou vlákna do 15 mm.
- V prípade potreby ohraničte koberce s vysokým vlasom pomocou virtuálnych vymedzovacích línií v aplikácii MyKobold alebo magnetických pásov dostupných ako voliteľné príslušenstvo. Ak robotický vysávač chcete napriek tomu použiť na čistenie kobercov s voľnou dĺžkou vlákna viac ako 15 mm, vyskúšajte najprv na nenápadnom mieste, či robotický vysávač VR300 dokáže takýto koberec vysávať.

- i** Robotický vysávač Kobold VR300 nie je v stave pri expedícii plne nabitý. Preto robotický vysávač pred prvým použitím plne nabite (pozri kapitolu „3 Nabíjanie robotického vysávača Kobold VR300“ na strane 25).

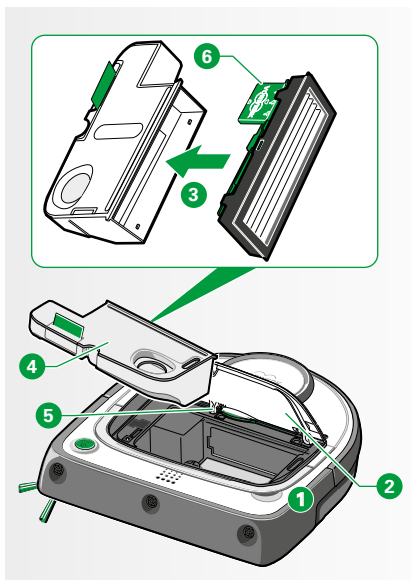


Obr. 2.1 Vyklopenie transportnej rukoväte nahor

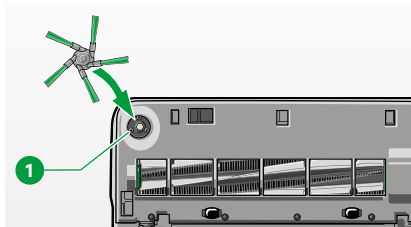
2.2 Prenášanie robotického vysávača Kobold VR300

- Stlačte zľahka tlačidlo **1** na odblokovanie krytu priestoru pre nádobu na prach. Potom môžete vyklopiť transportnú rukoväť **2**.

- i** Transportná rukoväť sa dá najviac vyklopiť len pod uhlom 45 stupňov. To slúži stabilite a zamedzuje nežiaducemu vypadávaniu nečistôt z priestoru pre nádobu na prach.



Obr. 2.2 Vloženie filtra



Obr. 2.3 Montáž bočnej kefy

2.3 Zostavenie robotického vysávača Kobold VR300

2.3.1 Odstránenie ochranných fólií

- Z vysávača a základnej stanice odstráňte ochranné fólie.

2.3.2 Vloženie filtra

Upozornenie! Nebezpečenstvo poškodenia nesprávnym používaním!

- Nepoužívajte prístroj nikdy bez filtra.

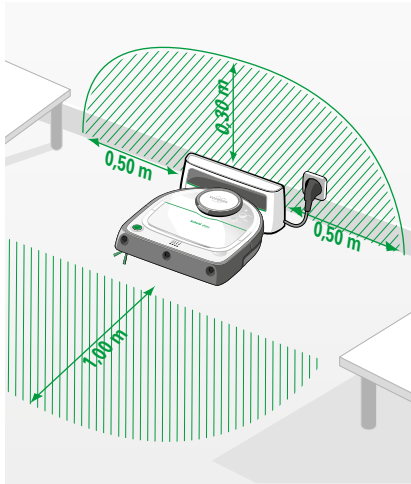
- Pre namontovanie držiaku Dovina postupujte najprv podľa príslušného návodu, ktorý je priložený k držiaku 6 Dovina.
- Potom stlačte uvoľňovacie tlačidlo 1 a otvorte nádobu na prach. Vyberte nádobu na prach.
- Nádobu na prach zatvorte pomocou filtra 3. Sivý výbežok na ráme filtra musí smerovať pritom doprava a dopredu.
- Vložte uzavretú nádobu na prach 4 do robotického vysávača.
- Zatlačte kryt priestoru pre nádobu na prach 2 smerom nadol a uistite sa, či je kryt riadne zatvorený.



Kryt priestoru pre nádobu na prach sa dá ľahko uzavrieť, ak zatlačíte z vnútornej strany na stredný pánt 5.

2.3.3 Montáž bočnej kefy

- Na montáž bočnej kefy zatlačte bočnú kefu v bode uchytenia do 1 požadovanej polohy.



Obr. 2.4 Umiestnenie základnej stanice

2.4 Umiestnenie základnej stanice

Upozornenie! Nebezpečenstvo poškodenia nesprávnym používaním!

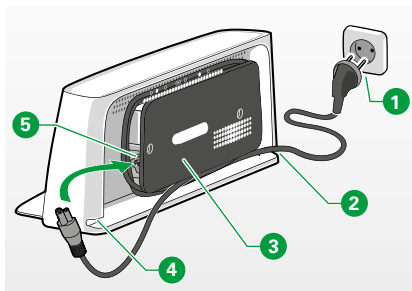
- Používajte výhradne základnú stanicu B-VR300.

- Postavte základnú stanicu na rovný podklad k stene tak, aby boli nabíjacie kontakty a infračervené okienko pre robotický vysávač Kobold VR300 voľne prístupné (Obr. 2.4). V ideálnom prípade by sa vo vzdialenosti 0,3 m nad základnou stanicou a 0,5 m vľavo a 0,5 m vpravo od základnej stanice nemali nachádzať žiadne prekážky alebo výškové rozdiely.
- Umiestnite základnú stanicu na málo frekventovanom mieste, na ktorom relatívne zriedka premiestňujete nábytok.
- Uistite sa, či je WiFi signál vášho routera pri základnej stanici dostatočne silný, ak chcete robotický vysávač ovládať pomocou aplikácie.
- Poskytnite svojmu robotickému vysávaču v prvom 4 x 4 metrovom kvadrante pred základnou stanicou dostatočne veľké orientačné body.
- Uistite sa, že vo vzdialenosti 0,5 m na oboch stranách základnej stanice a 0,3 m nad základnou stanicou sa nenachádzajú žiadne prekážky.
- Uistite sa, či sa vo vzdialenosti cca 1 m pred robotickým vysávačom nachádza rovná, voľne prístupná plocha.
- Neumiestňujte základnú stanicu pod nábytok, na schody alebo obrubníky, na priame slnečné svetlo alebo pred čierne, tmavé alebo vysoko lesklé steny.
- Zasuňte koncovku napájacieho kábla do zásuvky.



Vyskúšajte, či je základná stanica optimálne umiestnená: Spustíte vysávanie v režime SPOT zo základnej stanice. Ak robotický vysávač základnú stanicu po vysávaní nenájde, je nevhodne umiestnená. Skúste to znova na inom mieste.

2.5 Zapojenie napájacieho kábla

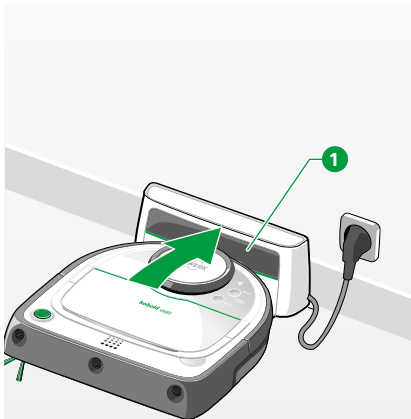


Obr. 2.5 Zapojenie napájacieho kábla

- Zasuňte napájací kábel do určenej nabíjacej zásuvky **5** na základnej stanici tak, aby bol celkom zasunutý v základnej stanici.
- Používajte sieťový kábel s prierezom min. 0,75 mm².
- Omotajte kábel okolo držiaka navinutia kábla **3**.
- Dávajte pozor na to, aby ste z dolného otvoru na kryte (vľavo **4** alebo vpravo **2**) nechali vyčnievať dostatočne dlhý kus kábla, aby sa dal napájací kábel koncovkou pripojiť do **1** zásuvky.

2.6 Deaktivácia transportnej poistky

Robotický vysávač Kobold VR300 má integrovanú transportnú poistku. Na deaktiváciu transportnej poistky musíte najprv robotický vysávač spojiť so základnou stanicou:



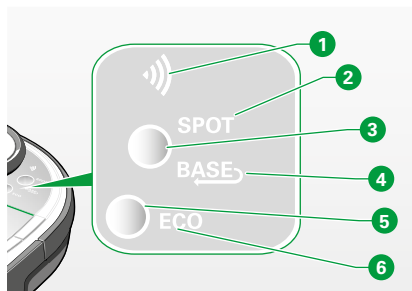
Obr. 2.6 Spojenie robotického vysávača so základnou stanicou

- Postavte robotický vysávač pred základnú stanicu **1**.
- Uistite sa, či nabíjacie kontakty na zadnej strane robotického vysávača majú kontakt s nabíjacími kontaktmi základnej stanice.

Transportná poistka je teraz deaktivovaná a robotický vysávač je možné zapnúť.

i Nechajte najprv svoj robotický vysávač úplne nabiť, skôr, ako ho prvýkrát uvedie to prevádzky. Akumulátor je úplne nabitý, keď LED indikátor svieti nepretržite na zeleno. Ako postupovať pri dobíjaní robotického vysávača sa dozviete v kapitole „3 Nabíjanie robotického vysávača Kobold VR300“ na strane 25.

i Nainštalujte si aplikáciu VR300, kým sa váš robotický vysávač po prvýkrát nabíja. WiFi spojenie môžete nakonfigurovať už počas procesu nabíjania. Podrobnosti k tejto téme nájdete v kapitole „5 WiFi a ovládanie pomocou aplikácie prostredníctvom inteligentných zariadení*“ na strane 39 alebo v aplikácii.



Obr. 2.7 Ovládací panel

2.7 Prehľad ovládacieho panela

Ovládací panel vášho robotického vysávača Kobold VR300 pozostáva z dvoch funkčných tlačidiel a štyroch LED indikátorov. Indikátory signalizujú aktuálny stav. Pomocou funkčných tlačidiel 3 a 5 môžete prepínať medzi jednotlivými funkciami.

Pol.	Indikátor	Význam
1	WiFi	Indikátor WiFi resp. WLAN signalizuje, či spojenie s vašou domácou sieťou je vytvorené, či sa aktívne vyhľadáva alebo či neexistuje (pozri kapitolu „5.3 Pripojenie k WiFi“ na strane 41).
2	SPOT	Ak svieti indikátor SPOT, pracuje váš robotický vysávač v režime SPOT (pozri kapitolu „4.2.2 Režim vysávania SPOT“ na strane 33).
4	BASE	Robotický vysávač vám signalizuje, či vie alebo nevie lokalizovať svoju základnú stanicu a či sa vydá na cestu k nej (pozri kapitolu „3 Nabíjanie robotického vysávača Kobold VR300“ na strane 25).
6	ECO	Robotický vysávač vám signalizuje, či sa nachádza v režime ECO (pozri kapitolu „4.2.3 Režim ECO“ na strane 34).



Obe funkčné tlačidlá reagujú len na ľahký dotyk alebo veľmi mierny tlak. Pri silnom stlačení prestanú obe tlačidlá reagovať a zostanú nefunkčné.

3 NABÍJANIE ROBOTICKÉHO VYSÁVAČA KOBOLD VR300

Upozornenie! Nebezpečenstvo poškodenia nesprávnym používaním!

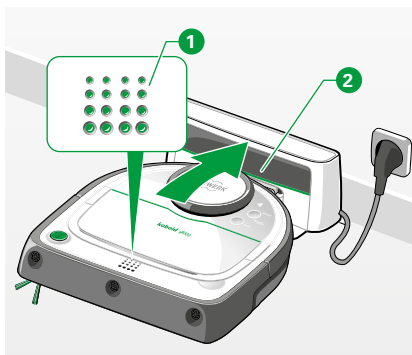
- Robotický vysávač Kobold VR300 je možné nabíjať len pri teplote od 5 °C do 35 °C.
- Extrémne vysoké alebo nízke teploty skracujú dobu nabíjania a/alebo môžu spôsobiť poškodenie akumulátorov.
- Na nabíjanie robotického vysávača Kobold VR300 používajte len originálny napájací kábel a základnú stanicu B-VR300 dodávanú spolu s vysávačom.

Robotický vysávač Kobold VR300 nie je v stave pri expedícii plne nabitý.

- Preto robotický vysávač pred prvým použitím plne nabite.

i Akonáhle začne LED indikátor prevádzky nepretržite svietiť na zeleno (pozri „Obr. 3.1 Nabíjanie robotického vysávača“), je robotický vysávač pripravený na prevádzku.

Úplné nabitie prázdneho akumulátora môže trvať 3,5 až 4 hodiny. Po vrátení prístroja odovzdaného na vyčistenie to trvá cca 2 až 3 hodiny.



Obr. 3.1 Nabíjanie robotického vysávača

3.1 Nabíjanie v základnej stanici

Pri nabíjaní vášho robotického vysávača pred prvým použitím alebo pri úplne vybitom akumulátore postupujte nasledovne:

- Postavte robotický vysávač pred základnú stanicu ②. Základná stanica musí byť pripojená na elektrickú sieť.

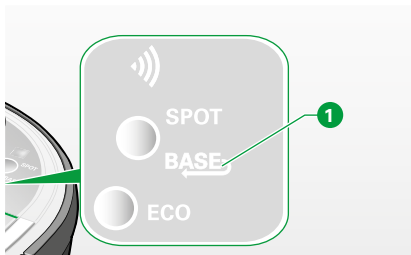
LED indikátor prevádzky ① začne blikať, akonáhle je robotický vysávač správne usadený v základnej stanici.

- Uistite sa, či nabíjacie kontakty **2** na zadnej strane robotického vysávača majú kontakt s nabíjacími kontaktmi základnej stanice.

Počas nabíjania pulzuje LED indikátor prevádzky po dobu 5 minút. Potom LED indikátor prevádzky zhasne a robotický vysávač pokračuje na pozadí v nabíjaní. Akonáhle sú akumulátory úplne nabité, začne LED indikátor prevádzky **1** svietiť nepretržite na zeleno. Môžete kedykoľvek zobrazit' aktuálny stav, ak stlačíte zelené tlačidlo ŠTART.

i Plná výkonnosť akumulátorov sa dosiahne až po cca 2–3 cykloch úplného nabitia, pretože sa akumulátory musia ešte najprv prispôbiť vlastnostiam prístroja.

3.2 Automatické nabíjanie



Obr. 3.2 Robotický vysávač sa vráti do základnej stanice

Po ukončení vysávania alebo pri nízkej kapacite akumulátora sa robotický vysávač Kobold VR300 vráti automaticky do základnej stanice na nabitie. Ak robotický vysávač ukončil vysávanie a vracia sa do základnej stanice, svieti nepretržite indikátor **BASE 1**. Ak robotický vysávač preruší vysávanie a vracia sa do základnej stanice na dobíjanie akumulátora, bliká indikátor **BASE 1** počas jazdy i počas nabíjania. Akonáhle je robotický vysávač spojený so základnou stanicou, bliká LED indikátor prevádzky na zeleno.

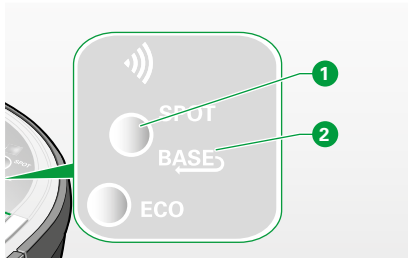
Ak je akumulátor úplne nabitý, svieti LED indikátor prevádzky nepretržite na zeleno.

i Robotický vysávač sa automaticky vráti do základnej stanice len vtedy, ak ju dokáže lokalizovať, napr. ak zahájil vysávanie v základnej stanici

i Ak robotický vysávač počas vysávania manuálne premiestnite, môže sa stať, že robotický vysávač nenájde cestu späť k základnej stanici.



Robotický vysávač je možné opätovne zapnúť až vtedy, ak je akumulátor nabitý minimálne na 25 %.



Obr. 3.3 Odoslanie robotického vysávača späť do základnej stanice

3.3 Odoslanie robotického vysávača späť do základnej stanice


Robotický vysávač Kobold VR300 môžete poslať späť do základnej stanice. Podmienkou je, aby robotický vysávač vedel lokalizovať svoju základnú stanicu. Či robotický vysávač vie, kde sa nachádza základná stanica, spoznáte podľa toho, že indikátor **BASE** 2 v takomto prípade slabo svieti. Ak robotický vysávač nevie, kde sa nachádza základná stanica, nesvieti indikátor **BASE**.


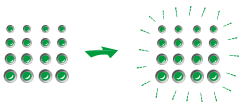


Ak indikátor **BASE** slabo svieti, môžete robotický vysávač poslať nasledovným spôsobom do základnej stanice:

- Ak robotický vysávač práve vysáva, môžete ho pozastaviť stlačením tlačidla **ŠTART**.
- Potom stlačte funkčné tlačidlo 1 tak, aby jasne svietil indikátor **BASE** 2.
- Potvrďte svoj výber opätovným stlačením tlačidla **ŠTART**.
Robotický vysávač sa vráti do základnej stanice.




3.3.1 LED indikátory

Stav batérií môžete odčítať na LED indikátoroch robotického vysávača.

 V kombinácii s aplikáciou vám robotický vysávač prostredníctvom smartfónu poskytne kedykoľvek informáciu o aktuálnom stave.

LED indikácia na robotickom vysávači (robotický vysávač nie je v základnej stanici)	Význam	Doba prevádzky
	Môžete robotický vysávač zapnúť.	Váš robotický vysávač je pripravený na prevádzku.
	<p>Stlačili ste tlačidlo ŠTART na spustenie vysávania. LED indikátor bliká 5 sekúnd na zeleno a upozorňuje vás na to, že akumulátor nie je úplne nabitý. Napriek tomu môžete robotický vysávač zapnúť. Stlačte za týmto účelom v priebehu 30 sekúnd opäť tlačidlo ŠTART.</p> <p> Vezmite, prosím, na vedomie, že v prípade, keď robotický vysávač zapnete s nie úplne nabitým akumulátorom, jeho doba chodu sa skracuje.</p> <p>Ak by mala kapacita akumulátora počas vysávania príliš klesnúť, robotický vysávač sa samočinne vráti do základnej stanice na nabitie. Akonáhle bude akumulátor znova dostatočne nabitý, pokračuje robotický vysávač samočinne vo vysávaní.</p>	<p>Jeho prevádzková doba je: 10 až 45 minút*.</p>
	Robotický vysávač musíte nabiť, skôr ako bude môcť začať s vysávaním (pozri kapitolu „3.1 Nabíjanie v základnej stanici“ na strane 25).	Váš robotický vysávač nie je pripravený na vysávanie.

* Skutočná doba chodu robotického vysávača Kobold VR300 sa môže líšiť v závislosti od druhu vysávanej podlahy alebo od teploty prostredia. Ak vysáva koberce alebo ak je v lete príliš teplo, potrebuje väčší výkon akumulátora.

LED indikácia stavu nabitia (robotický vysávač je v základnej stanici)	Význam	Doba prevádzky
	<p>Váš robotický vysávač sa práve nabíja v základnej stanici. Stav nabitia akumulátora je < 25 %.</p>	<p>Váš robotický vysávač nie je pripravený na vysávanie.</p>
	<p>Váš robotický vysávač sa práve nabíja v základnej stanici. Stav nabitia akumulátora je > 25 %.</p> <p>Môžete robotický vysávač zapnúť.</p> <p>Ak by mala kapacita akumulátora počas vysávania príliš klesnúť, robotický vysávač sa samočinne vráti do základnej stanice na nabitie. Akonáhle bude akumulátor znova dostatočne nabitý, pokračuje robotický vysávač samočinne vo vysávaní.</p> <p>i Vezmite, prosím, na vedomie, že v prípade, keď robotický vysávač zapnete s nie úplne nabitým akumulátorom, jeho doba chodu sa skracuje.</p>	<p>Váš robotický vysávač je pripravený na prevádzku.</p> <p>Jeho prevádzková doba je: 10 až 45 minút*.</p>
	<p>Váš robotický vysávač parkuje v nabíjacej stanici a je úplne nabitý.</p>	<p>Váš robotický vysávač je pripravený na prevádzku.</p> <p>Doba prevádzky predstavuje až 60 resp. 90 minút*.</p>

* Skutočná doba chodu robotického vysávača Kobold VR300 sa môže líšiť v závislosti od druhu vysávanej podlahy alebo od teploty prostredia. Ak vysáva koberce alebo ak je v lete príliš teplo, potrebuje väčší výkon akumulátora.

i Robotický vysávač má v režime ECO dobu chodu až 90 minút. Režim ECO musíte nastaviť ručne (pozri kapitolu „4.2.3 Režim ECO“ na strane 34).

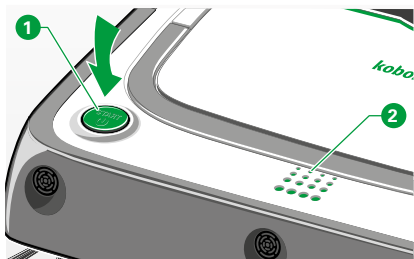
4 OBSLUHA

4.1 Uvedenie do prevádzky

4.1.1 Zapnutie

i Ak zapínate robotický vysávač po prvýkrát, musí byť zaparkovaný v základnej stanici, pozri kapitolu „2.6 Deaktivácia transportnej poistky“ na strane 23.

i Pri prvom zapnutí resp. v prípade, ak bol robotický vysávač kompletne vypnutý, doba spustenia (zavádzania) sa mierne predlžuje.



Obr. 4.1 Zapnutie robotického vysávača

- Stlačte tlačidlo **ŠTART 1**.
Robotický vysávač Kobold VR300 sa aktivuje a zaznie akustický signál.
- Opätovným stlačením tlačidla **ŠTART 1** spustíte robotický vysávač v normálnom režime vysávania.

Pri zníženom stave nabitia akumulátora vás robotický vysávač Kobold VR300 upozorní na skrátený čas vysávania rým, že LED indikátor **2** začne cca 5 sekúnd blikať na zeleno. Napriek tomu môžete spustiť vysávanie.

- Stlačte za týmto účelom opätovne tlačidlo **ŠTART 1**.
- Skôr, ak začnete s vysávaním, nabite alternatívne robotický vysávač (pozri kapitolu „3 Nabíjanie robotického vysávača Kobold VR300“ na strane 25).

4.2 Výber režimu vysávania

Pre vysávanie robotickým vysávačom Kobold VR300 máte k dispozícii normálny režim vysávania **VŠETKY MIESTNOSTI** a režim vysávania **SPOT**.

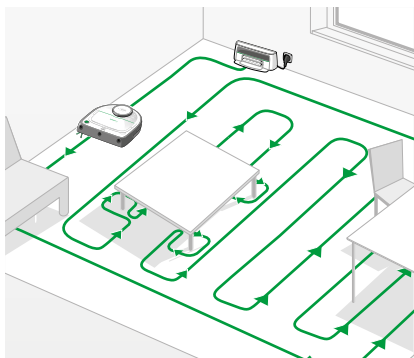
4.2.1 Normálny režim vysávania (VŠETKY MIESTNOSTI)

PRINCÍP ČINNOSTI

Normálny režim vysávania **VŠETKY MIESTNOSTI** je prednastavený a aktivuje sa stlačením tlačidla **ŠTART**. Ako štandardný režim vysávania je vhodný pre väčšinu situácií.

- Spustíte proces vysávania stlačením tlačidla **ŠTART** na robotickom vysávači **1** (pozri kapitolu „4.1.1 Zapnutie“ na strane 30).

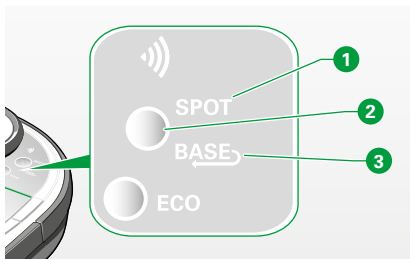
V normálnom režime vysávania vysáva robotický vysávač podlahu v priamych, paralelných líniách, aby sa zaistilo čo najefektívnejšie vysávanie podlahy. Väčšie priestory si pritom rozdelí na plochy s veľkosťou cca 4 x 4 m. Najprv obíde obvod príslušnej plochy a potom povysáva jej vnútornú časť. Takto postupuje od plochy k ploche. Keď je robotický vysávač s vysávaním hotový, vráti sa späť do základnej stanice.



Obr. 4.2 Normálny režim vysávania



V závislosti od situácie v domácnosti (nábytok, dvere, atď.) si robotický vysávač rozdelí priestory na rôzne čiastkové plochy. Môže sa stať, že robotický vysávač najprv niektorú časť vynechá a vráti sa k nej až neskôr. Napriek tomu bude povysávaná celá plocha podlahy. Premiestnením základnej stanice môžete toto správanie optimalizovať.



Obr. 4.3 Ovládací panel

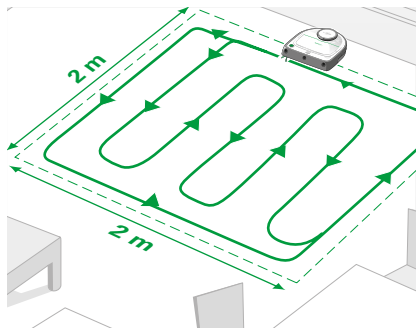
PREPNUTIE DO REŽIMU „VŠETKY MIESTNOSTI“

Takto prepnete na ovládacom paneli z iného nastavenia späť do normálneho režimu vysávania:

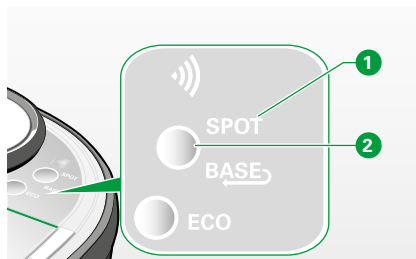
- Stlačte **funkčná tlačidlo 2**, kým zhasnú oba indikátory SPOT 1 aj BASE 3.
Nachádzate sa teraz v režime „všetky miestnosti“.
- Na spustenie vysávania stlačte tlačidlo ŠTART.
Robotický vysávač začne vysávať v normálnom režime vysávania.



V malých, uzavretých miestnostiach vysáva robotický vysávač minimálne po dobu 3 minút. V závislosti od veľkosti je miestnosť povysávaná viackrát.



Obr. 4.4 Režim vysávania „SPOT“



Obr. 4.5 Ovládací panel

4.2.2 Režim vysávania SPOT

PRINCÍP ČINNOSTI

Režim SPOT je vhodný na vysávanie menších plôch. Robotický vysávač Kobold VR300 zapnete v strede pred plochou, ktorú chcete povysávať. Robotický vysávač sa pohybuje v priamych, paralelných líniách a vysáva plochu cca 2 x 2 m. Ak je vysávač s vysávaním plochy hotový, vráti sa na východiskový bod. Ak sa základná stanica nachádza v dosahu (vo vzdialenosti menej ako 0,2 m od vysávanej plochy), vráti sa robotický vysávač priamo do základnej stanice.

PREPNUTIE DO REŽIMU „SPOT“

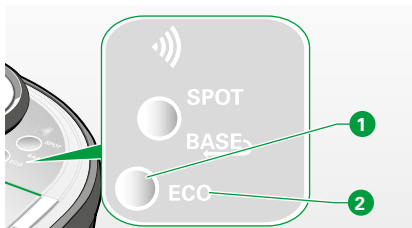
Takto prepnete na ovládacom paneli z iného nastavenia do režimu SPOT:

- Stlačte **funkčné tlačidlo 2**, kým sa nerozsvieti indikátor **SPOT 1**.
Nachádzate sa teraz v režime „SPOT“.
- Na spustenie vysávania stlačte tlačidlo ŠTART.
Robotický vysávač začne vysávať v režime SPOT.

4.2.3 Režim ECO

PRINCÍP ČINNOSTI

Robotický vysávač pracuje v **režime ECO** so zníženým výkonom motora. Vďaka tomu je úspornejší a tichší. V **režime ECO** dosahuje kapacita akumulátora robotického vysávača až 90 minút.



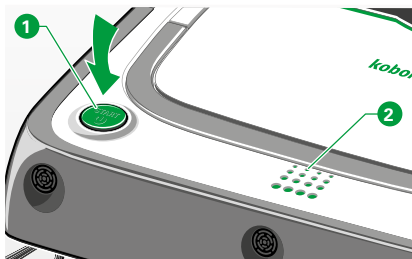
Obr. 4.6 Režim ECO

AKTIVÁCIA FUNKCIE ECO

- Stlačte **funkčné tlačidlo 1**.
Indikátor ECO 2 svieti.
- Na spustenie robotického vysávača v režime ECO stlačte teraz tlačidlo ŠTART.
Robotický vysávač začne teraz vysávať tichšie a úspornejšie.



Funkcia ECO funguje ako mechanický spínač, to znamená, že váš robotický vysávač zostane v režime ECO aj potom, ak ho medzičasom prepnete do pohotovostného režimu.



Obr. 4.7 Indikátor LED počas prestávky

4.2.4 Prestávka

Ak chcete vysávanie na chvíľu prerušiť, postupujte nasledovne:

- Stlačte tlačidlo **ŠTART 1** na robotickom vysávači.
LED indikátor 2 robotického vysávača bliká na zeleno.

4.2.5 Zrušenie vysávania

- Na zrušenie vysávania stlačte tlačidlo **ŠTART 1** a podržte ho cca 3 sekundy stlačené, kým nezaznie melódia potvrdzujúca zrušenie vysávania.



Obr. 4.8 Stlačenie tlačidla ŠTART robotického vysávača na prepnutie do pohotovostného režimu

4.3 Pohotovostný režim

Robotický vysávač sa prepne automaticky do pohotovostného režimu, ak sa dlhšie ako 5 minút nepoužíval. Nesvieti žiaden LED indikátor.

- Ak stlačíte tlačidlo ŠTART ①, robotický vysávač sa znova zapne a LED indikátor sa rozsvieti.

Robotický vysávač je pri dostatočne nabitom akumulátore znova pripravený na prevádzku.

4.4 Vypnutie robotického vysávača

VYPNUTIE UŽÍVATEĽOM

Ak robotický vysávač Kobold VR300 nebudete dlhšiu dobu používať (napr. počas dovolenky), môžete ho kompletne vypnúť.

Ak chcete robotický vysávač vypnúť, postupujte nasledovne:

- Stlačte tlačidlo ŠTART a podržte ho stlačené, kým neprestanú svietiť všetky LED indikátory.

Robotický vysávač je teraz vypnutý.



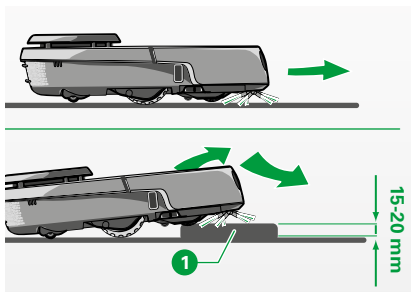
Vo vypnutom stave si robotický vysávač uchová ešte niekoľko týždňov všetky nastavenia, kým sa úplne nevybije.

AUTOMATICKÉ VYPNUTIE

Robotický vysávač sa po 15 minútach automaticky vypne, ak:

- ak sa nenachádza v základnej stanici a
- nie je pripojený k sieti WiFi (viac informácií k tejto téme nájdete v kapitole „5 WiFi a ovládanie pomocou aplikácie prostredníctvom inteligentných zariadení“ na strane 39) a
- nie je aktivovaný žiaden časový plán v priebehu nasledujúcich 15 hodín.

Takto si zachová nabitie akumulátorov aj v prípade, že nebude dlhšiu dobu používaný.



Obr. 4.9 Prekonávania objektov

4.5 Oblasť vysávania a navigácia robotického vysávača

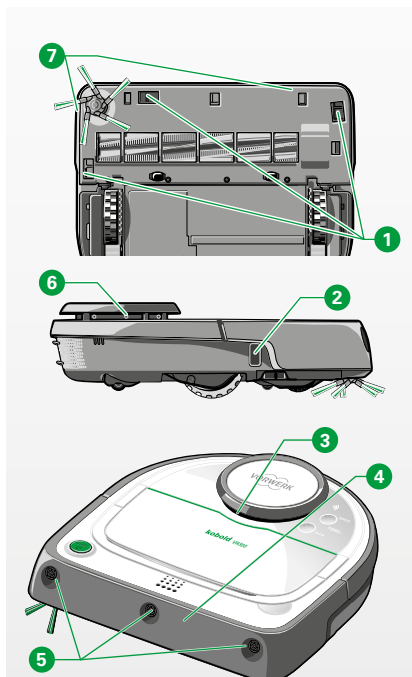
Robotický vysávač prekonáva v rámci vysávanej plochy nízke objekty. Rozpozná a obíde prekážky takmer bez dotyku.

4.5.1 Prekonávanie objektov pomocou stúpacích pomôcok

Robotický vysávač dokáže vďaka svojim stúpacím pomôckam i napriek svojej malej konštrukčnej výške bez problémov prekonať objekty ① s výškou až 20 mm (napr. prahy dverí) resp. 15 mm (koberce).



Tvar objektu, podlahová krytina a iné lokálne podmienky môžu pozitívne alebo negatívne ovplyvniť úspech robota pri prekonávaní prekážky.



Obr. 4.10 Snímače robotického vysávača

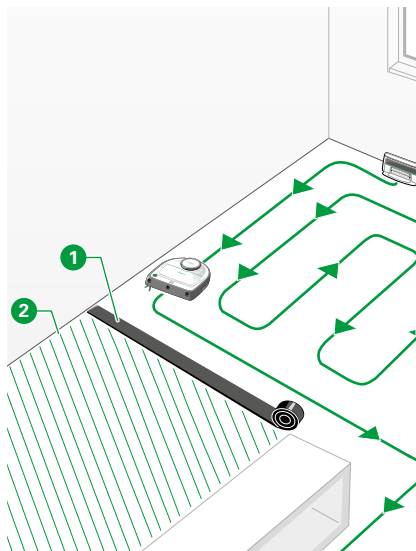
4.5.2 Snímače

Na rozpoznávanie prekážok vo vysávanej oblasti a ich zohľadnenie pri navigácii je robotický vysávač Kobold VR300 vybavený:

- 3 podlahovými snímačmi 1,
- 1 snímačom na sledovanie steny 2,
- 2 kontaktnými snímačmi na hornom nárazníku (LDS) 3,
- 4 kontaktnými snímačmi na prednom nárazníku (tlmiči nárazov) 4,
- 3 ultrazvukovými snímačmi 5,
- 1 laserovým skenerom 6,
- 2 snímačmi magnetických pásov 7.

Laserový skener 6 sa otočí 5-krát za sekundu o 360° a sníma pritom okolie robotického vysávača v okruhu cca 4 m. Priehľadné alebo silne lesklé objekty (sklo, akrylové prvky, zrkadlá a pod.), ktoré rotujúci laserový skener nerozozná, zachytia **ultrazvukové snímače 5**. Akonáhle ultrazvukové snímače rozpoznajú prekážku vo vzdialenosti 15 cm, zníži robotický vysávač svoju rýchlosť pohybu. Ak sa robotický vysávač pohybuje popri prekážke (napr. stene), je ultrazvukový snímač deaktivovaný, aby mohlo prebehnúť správne čistenie okrajov.

V ojedinelých prípadoch nie sú prekážky rozpoznané ultrazvukovými snímačmi. Takéto prekážky sú zaznamenávané dotykovo prednými nárazníkmi (tlmiči nárazov) 4 alebo nárazníkom LDS 3.



Obr. 4.11 Magnetický pás

4.5.3 Magnetické pásy (voliteľné príslušenstvo)



Magnetické pásy sú dostupné osobitne ako voliteľné príslušenstvo a plnia rovnakú funkciu ako virtuálne vymedzovacie línie v aplikácii MyKobold.

Pomocou magnetického pásu **1** môžete ohraničiť vysávanú plochu bez toho, aby ste museli zatvoriť dvere.

Robotický vysávač rozpozná magnetický pás a neprekročí ho.

- Ak chcete určitú plochu vylúčiť z vysávania robotickým vysávačom, položte magnetický pás plocho na podlahu, napr. od steny k stene. **2** Ak je to vhodné resp. potrebné, môžete pás rozstrihnúť nožnicami.
- Stlačte tlačidlo **ŠTART**.

Robotický vysávač začne kompletne vysávať oblasť vo vnútri ohraničenia. Keď robotický vysávač dokončí vysávanie, vráti sa automaticky do základnej stanice alebo do východiskového bodu.



Magnetický pás musíte položiť pri každom vysávaní, pretože robotický vysávač si ohraničenie neukladá do pamäte.



RADY PRE POUŽÍVANIE MAGNETICKÉHO PÁSU

- Zafixujte magnetický pás na klzkých plochách pomocou obojstrannej lepiacej pásky, aby ste zamedzili jeho posunutiu.
- Položte magnetický pás pod koberec, ak má byť koberec z vysávania vylúčený.

5 WIFI A OVLÁDANIE POMOCOU APLIKÁCIE PROSTREDNÍCTVOM INTELIGENTNÝCH ZARIADENÍ*

* (funkcia nie je dostupná vo všetkých štátoch)

5.1 Technické predpoklady

Aby ste mohli robotický vysávač ovládať pomocou aplikácie, potrebujete nasledovné:

WIFI S PRIPOJENÍM NA INTERNET



Robotický vysávač podporuje komunikačné protokoly IEEE802.11 b/g/n s WiFi frekvenčným pásmom 2,4 Ghz alebo 5,0 Ghz. Podporované sú šifrovanie štandardy WPA a WPA2-PSK. Ak si nie ste istí, ktoré štandardy používa vaša sieť WiFi a váš router, kontaktujte svojho poskytovateľa internetového pripojenia alebo výrobcu routera.



Ak ste na svojom routeri aktivovali zámok adresy MAC a chcete povoliť pripojenie robotického vysávača, nájdete príslušnú adresu MAC („Robot ID“) na typovom štítku na spodnej strane robotického vysávača.



Mobilné routery môžu v ojedinelých prípadoch spôsobovať problémy spojenia s robotickým vysávačom. V prípade pochybností sa vyhnite použitiu mobilných routerov.

INTELIGENTNÉ ZARIADENIE

Aplikácia *MyKobold* je kompatibilná so všetkými bežnými smartfónami a tabletami s operačným systémom iOS alebo Android. Podrobnejšie informácie o aktuálne podporovaných zariadeniach nájdete na stránke aplikácie *MyKobold* v elektronickom obchode Google Play Store alebo Apple App Store.

APLIKÁCIA MYKOBOLD

Informácie o inštalácii a používaní aplikácie nájdete v časti „5.2 Inštalácia aplikácie MyKobold“ na strane 40.

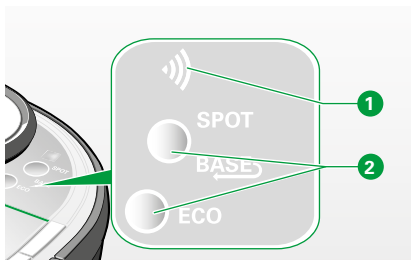
E-MAILOVÁ ADRESA

Aby bolo zaručené, že svoj robotický vysávač viete pomocou aplikácie ovládať len vy, musíte si pred použitím vytvoriť účet v aplikácii *MyKobold* za použitia svojej platnej e-mailovej adresy.

5.2 Inštalácia aplikácie MyKobold



- Stiahnite si našu aplikáciu *MyKobold* cez Apple App Store alebo Google Play Store a nainštalujte ju na svojom smartfóne alebo tablete. Aplikáciu nájdete pod názvom *MyKobold*.
- Spustite aplikáciu a postupujte podľa pokynov v aplikácii.



Obr. 5.1 Pripojenie k WiFi sieti

5.3 Pripojenie k WiFi

Keď svoj robotický vysávač zapnete po prvýkrát, je funkcia WiFi deaktivovaná a symbol WiFi ❶ nesvieti.

- Ak sa chcete pripojiť k sieti WiFi, postupujte podľa podrobných inštrukcií vo svojej aplikácii MyKobold (pozri kapitolu „5.2 Inštalácia aplikácie MyKobold“ na strane 40).

Ak chcete svoj robotický vysávač opäť pripojiť, vykonajte najprv reset, ako je opísané v kapitole „5.6 Odobranie robotického vysávača VR300 zo siete“ na strane 43.

VYPNUTIE/ZAPNUTIE PRIPOJENIA K WIFI

Chcete dočasne vypnúť pripojenie robotického vysávača k WiFi?

- Na zapnutie alebo vypnutie funkcie WiFi podržte súčasne stlačené obe funkčné tlačidlá ❷ na dobu dlhšiu ako 4 sekundy.

Symbol WiFi ...	Význam indikácie
... je vypnutý.	Funkcia WiFi robotického vysávača je vypnutá.
... svieti nepretržite.	Robotický vysávač je pripojený k sieti a má spojenie s aplikáciou.
... bliká rýchlo.	Robotický vysávač má problémy s pripojením na domácu sieť. Vytvára sa spojenie Easy Connect. Sieť WiFi je aktívna, prebieha prenos dát.
... pulzuje pomaly.	Robotický vysávač sa nachádza v režime HOTSPOT a vyhľadáva spojenia.

5.4 Spojenie robotického vysávača Kobold VR300 s inteligentnými zariadeniami

- Otvorte aplikáciu na vašom inteligentnom zariadení za použitia vašich prihlasovacích údajov a vyberte položku „Pridať robot“. Všetky ďalšie kroky sú vysvetlené v aplikácii.
- Vo svojej aplikácii môžete priradiť viacero robotických vysávačov.



Ak nepretržite svieti symbol WiFi ① („Obr. 5.1 Pripojenie k WiFi sieti“ na strane 41), je spojenie so serverom a aplikáciou aktívne.

5.5 Ovládanie aplikácie MyKobold

Svoj robotický vysávač Kobold VR300 môžete pomocou funkcie diaľkového ovládania a aplikácie ovládať len vtedy, ak je vaše inteligentné zariadenie a robotický vysávač pripojený k tej istej WiFi sieti. Ak sa robotický vysávač nachádza v pohotovostnom režime, dá sa pomocou aplikácie prebudiť.



Podrobné informácie týkajúce sa aplikácie *MyKobold* nájdete v elektronickom obchode Apple App Store resp. Google Play Store.



Obr. 5.2 Odobranie robotického vysávača zo siete

5.6 Odobranie robotického vysávača VR300 zo siete

Odobranie robotického vysávača zo siete môže byť vhodné napr. vtedy, ak chcete zmeniť svoje heslo pre WiFi sieť, svoje meno, svojho providera alebo ak chcete robotický vysávač predať alebo darovať tretej osobe.

- Ak chcete robotický vysávač odobrať zo siete, podržte súčasne stlačené tlačidlo **ŠTART** ① a pravý roh predného nárazníka (tlmiča nárazov) ②. *Nárazník je správne stlačený vtedy, ak začujete kliknutie.*
- Podržte tlačidlo i nárazník súčasne stlačené, kým nezhasnú všetky indikátory na robotickom vysávači. *Nastavenia WiFi sú teraz resetované.*



Na opätovnú aktiváciu vykonajte všetky kroky podľa opisu v kapitole „5.4 Spojenie robotického vysávača Kobold VR300 s inteligentnými zariadeniami“ na strane 42.

5.7 Ovládanie robotického vysávača Kobold VR300 pomocou hlasového asistenta Amazon Alexa*

Svoj robotický vysávač Kobold VR300 môžete ovládať aj hlasom za pomoci hlasového asistenta Amazon Alexa.

Ak sa chcete o tejto téme dozvedieť viac, otvorte stránku www.amazon.de a zadajte ako vyhľadávaný výraz Kobold at Amazon skill store. Tu nájdete všetky potrebné informácie pre aktiváciu „Kobold Roboter Skill“.

* (funkcia nie je dostupná vo všetkých štátoch)

6 ÚDRŽBA



Varovanie! Nebezpečenstvo zasiahnutia elektrickým prúdom!

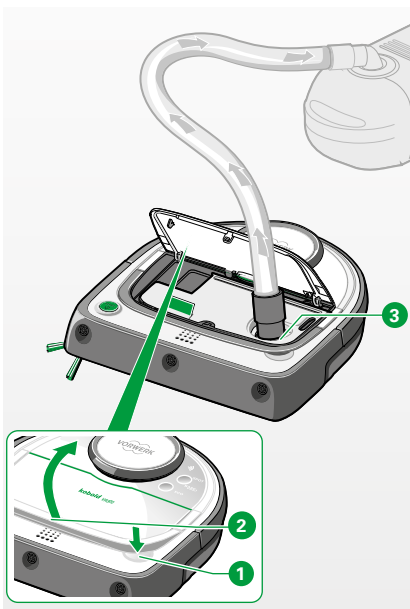
- Pred každou zmenou vybavenia, čistením alebo údržbou prístroj vypnite a vytiahnite napájací kábel zo zásuvky.

6.1 Vyprázdenie nádoby na prach a čistenie filtra

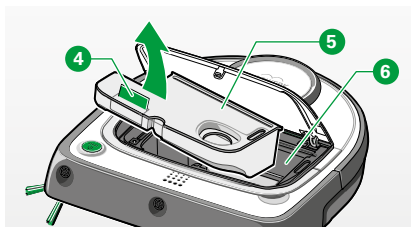
6.1.1 Vyprázdenie nádoby na prach

Nádobu na prach vyprázdnite a vyčistíte po každom použití, aby ste dosiahli optimálne výsledky vysávania.

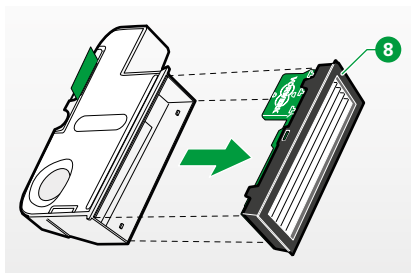
- Stlačte tlačidlo na odblokovanie ① krytu priestoru pre nádobu na prach ② a otvorte priestor pre nádobu na prach robotického vysávača.
- Nasadte vysávač na odsávací otvor ③ a zapnite ho. Obsah priestoru pre nádobu na prach a filter sa povysávajú. Najlepší výsledok čistenia dosiahnete, ak použijete vysávač na maximálnom stupni výkonu.



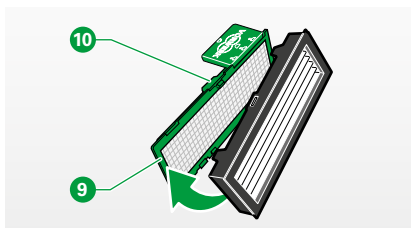
Obr. 6.1 Vysávanie nádoby na prach



Obr. 6.2 Vybratie nádoby na prach



Obr. 6.3 Vybratie filtra



Obr. 6.4 Vyberte predradený filter.

Nádoby na prach môžete vyčistiť aj ručne:

- Vyberte nádobu na prach **5** z priestoru pre nádobu na prach **6** robotického vysávača. Za týmto účelom vytiahnite nádobu na prach za zelenú lamelu **4** von.
- Vyberte filter tak **7**, že ho vytiahnete z nádoby na prach **8** za sivý výbežok na ráme filtra.
- Vyprázdňte obsah nádoby na prach pomocou kefy alebo ho vysajte pomocou vášho bežného vysávača.

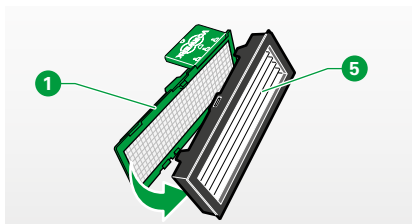
6.1.2 Čistenie filtra a predradeného filtra

Vám odporúčame, aby ste filter v pravidelných intervaloch čistili vysávačom.

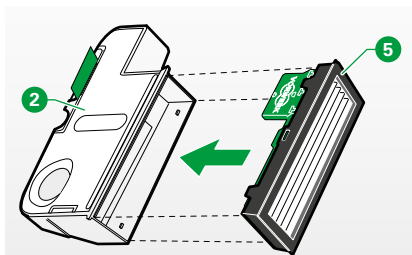
- Vyberte filter tak, ako je uvedené „6.1.1 Vyprázdnenie nádoby na prach“ na strane 44 v kapitole.
- Uvoľnite predradený filter **9** z filtra, tým, že stlačíte zelený výbežok predradeného filtra **10** nadol a následne stiahnete predradený filter z filtra.
- Povysávajte filter a predradený filter z oboch strán a/alebo ho vyčistite pomocou mäkkej, suchej handričky.

6.1.3 Výmena filtra

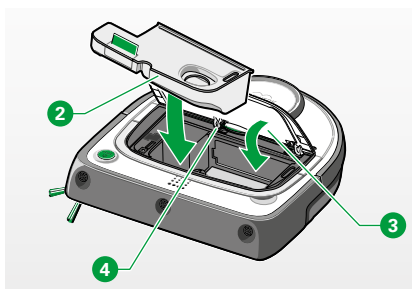
- Vykonávajte pravidelne vizuálnu kontrolu filtra. Ak je filter zdeformovaný alebo poškodený, vymeňte ho.
- Vymieňajte filter minimálne raz za rok.



Obr. 6.5 Vložte predradený filter do filtra



Obr. 6.6 Vložte filter do nádoby na prach



Obr. 6.7 Opätovné vloženie nádoby na prach a filtra do priestoru pre nádobu na prach

6.1.4 Vloženie nádoby na prach a filtra

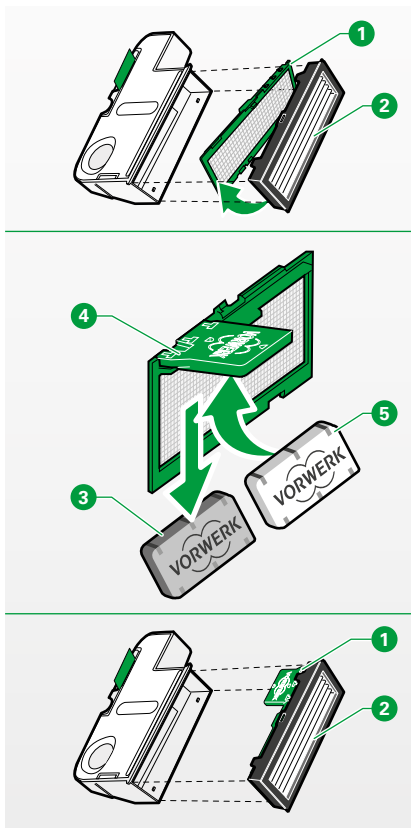
- Vložte predradený filter ① znova do filtra ⑤. Potom vložte filter do nádoby na prach ②.
- Vložte nádobu na prach ② spolu s filtrom do robotického vysávača Kobold VR300.
- Stlačte kryt priestoru pre nádobu na prach ③ smerom nadol a uistite sa, či je kryt riadne zatvorený.



Kryt priestoru pre nádobu na prach sa dá ľahko uzavrieť, ak zatlačíte z vnútornej strany na stredný pánt ④.

Upozornenie! Nebezpečenstvo poškodenia nesprávnym používaním!

- Nikdy nepoužívajte robotický vysávač Kobold VR300 bez filtra.



Obr. 6.8 Výmena osviežovača vzduchu
Dovina

6.2 Vyberte alebo vymeňte Dovina osviežovač vzduchu*



Varovanie! Nebezpečenstvo udusenía!

- Malé súčasti by sa mohli dostať do dýchacích ciest a spôsobiť udusenie.
- Udržujte malé súčasti ako Dovina osviežovač vzduchu a kryt revízneho otvoru mimo dosahu detí.

- Uvoľnite predradený filter 1 z vybratého filtra 2 (pozrite si kapitolu „6.1.2 Čistenie filtra a predradeného filtra“ na strane 45).
- Vyberte starý Dovina osviežovač vzduchu tak 3, že uchopíte dvomi prstami a vytiahnete z 4 držiaka.
- Nový Dovina osviežovač vzduchu 5 vložte presne do priehlbiny na 4 držiaku.
- Vložte predradený filter 1 znovu do filtra 2. Potom zatvorte nádobu na prach pomocou filtra a vložte ju znovu do vysávača. (Pozrite si kapitolu „6.1.4 Vloženie nádoby na prach a filtra“ na strane 46)

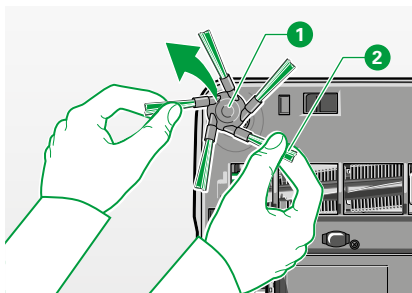
* závisí od obsahu dodávky

6.3 Čistenie bočnej kefy



Varovanie! Nebezpečenstvo zasiahnutia elektrickým prúdom!

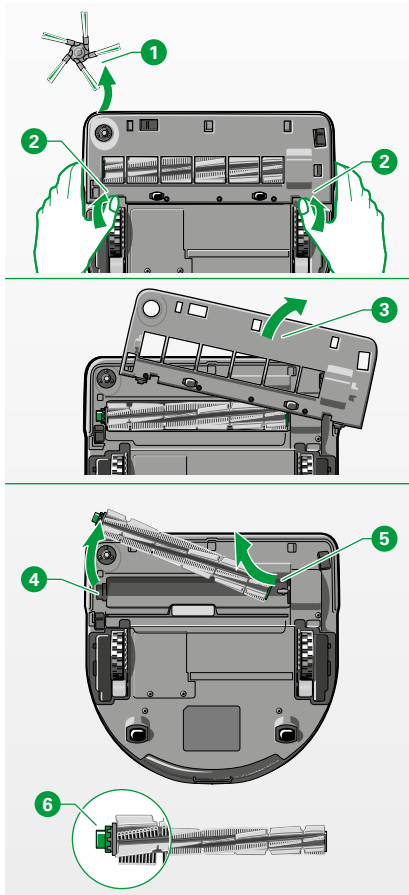
- Pred každou zmenou vybavenia, čistením alebo údržbou prístroj vypnite a vytiahnite napájací kábel zo zásuvky.



Obr. 6.9 Stiahnutie bočnej kefy

Bočná kefa sa dá jednoducho stiahnuť z bodu uchytenia.

- Vytiahnite bočnú kefu **1** za zelené kefky **2** oboma rukami smerom na hor z hnacej osky.
- Odstráňte prach a nečistoty z bočnej kefy.
- Odstráňte z hnacej osky chumáče, vlasy a iné nečistoty.
- Odstráňte za týmto účelom prípadne kryt kefy (pozri kapitolu „6.4 Čistenie valcovej kefy“ na strane 49).
- Na montáž bočnej kefy zatlačte bočnú kefu v bode uchytenia **1** do požadovanej polohy.



Obr. 6.10 Vybratie valcovej kefy

6.4 Čistenie valcovej kefy



Varovanie! Nebezpečenstvo zasiahnutia elektrickým prúdom!

- Pred každou zmenou vybavenia, čistením alebo údržbou prístroj vypni- te a vytiahnite napájací kábel zo zásuvky.

Upozornenie! Nebezpečenstvo poškodenia nesprávnym používaním!

- Nikdy nečistite valcovú kefu namokro. Valcová kefa nie je vhodná na čistenie v umývačke riadu a ani odolná voči vode.

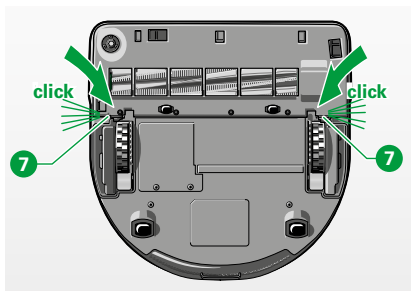
Vyčistite valcovú kefu, ak sa na ňu navinuli vlákna alebo vlasy.

ODSTRÁNENIE VALCOVEJ KEFY

- Položte robotický vysávač dnom nahor.
- Odstráňte bočnú kefu **1** (pozri kapitolu „6.3 Čistenie bočnej kefy“ na strane 48).
- Stlačte súčasne oboma rukami blokovaciu západku **2** na oboch stranách krytu kefy, aby ste odblokovali držiak.
- Odstráňte kryt kefy **3**.
- Vydvihnite najprv ľavú stranu valcovej kefy z robotického vysávača **4** a potom stiahnite pravú stranu z osky **5** a vyberte valcovú kefu.

ČISTENIE VALCOVEJ KEFY

- Odstráňte z valcovej kefy chumáče, vlasy a iné nečistoty.
- Dávajte pozor na to, aby sa neuvoľnilo zelené ložisko **6** a pod nim ležiace kovové kalotové ložisko na ľavom konci valcovej kefy.



Obr. 6.11 Počuteľné zaskočenie krytu kefy

OPĀTOVNÉ NASADENIE VALCOVEJ KEFY A KRYTU KEFY

- Pre opätovné nasadenie valcovej kefy a krytu kefy postupujte podľa opisu pre odstránenie valcovej kefy v opačnom poradí.
- Dávajte pozor na to, aby pri nasadzovaní krytu kefy počuteľne zaskočila blokovacia západka 7.

6.5 Čistenie snímačov

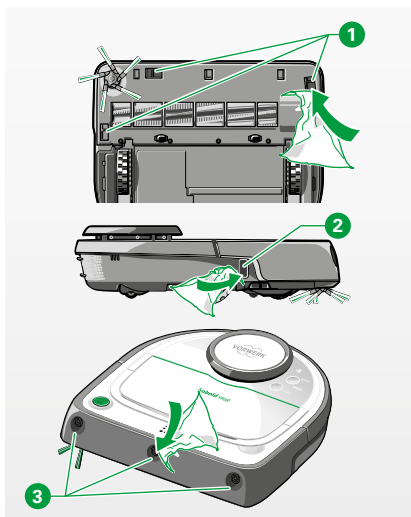


Varovanie! Nebezpečenstvo zasiahnutia elektrickým prúdom!

- Pred každou zmenou vybavenia, čistením alebo údržbou prístroj vypnite a vytiahnite napájací kábel zo zásuvky.

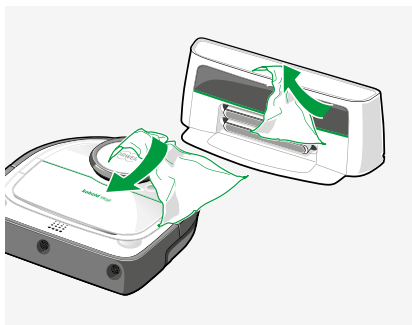
Upozornenie! Nebezpečenstvo chybnej funkcie!

- Čistite pravidelne snímače, najlepšie pri každom čistení nádoby na prach.



Obr. 6.12 Čistenie snímačov

- Vyčistite podlahové snímače 1 na spodnej strane robotického vysávača Kobold VR300 pomocou vatovej tyčinky alebo mäkkej, čistej handričky, nikdy však nepoužívajte hrotité alebo ostré predmety. V prípade potreby môžete hrubé nečistoty v oblasti snímačov odstrániť aj pomocou vysávača.
- Vyčistite snímač na sledovanie steny 2 na pravej strane pomocou vatovej tyčinky alebo mäkkej, čistej handričky.
- Vyčistite ultrazvukové snímače 3 na prednej strane robotického vysávača Kobold VR300 pomocou vatovej tyčinky alebo mäkkej, čistej handričky, nikdy však nepoužívajte hrotité alebo ostré predmety.



Obr. 6.13 Čistenie robotického vysávača a základnej stanice

6.6 Čistenie robotického vysávača a základnej stanice

Upozornenie! Nebezpečenstvo poškodenia nesprávnym používaním!

- Nikdy neponárajte robotický vysávač Kobold VR300 a základnú stanicu do vody.
- Zamedzte bezpodmienečne škrabancom na infračervenom okienku základnej stanice a nezakrývajte ho nálepkami alebo predmetmi.
- Na čistenie robotického vysávača nepoužívajte abrazívne hubky a čistiace prostriedky alebo agresívne kvapaliny ako napr. benzín alebo acetón.



Varovanie! Nebezpečenstvo zasiahnutia elektrickým prúdom!

- Pred každou zmenou vybavenia, čistením alebo údržbou prístroj vypnite a vytiahnite napájací kábel zo zásuvky.
-
- Vyčistite robotický vysávač a základnú stanicu pomocou mäkkej, čistej handričky.

7 AKTUALIZÁCIA SOFTVÉRU

Softvér robotického vysávača Kobold VR300 je neustále vyvíjaný a optimalizovaný. Aby ste mohli z týchto vylepšení profitovať, máte prostredníctvom našej aplikácie k dispozícii najnovšie verzie softvéru.

Okrem toho si môžete softvérové aktualizácie nahráť aj ručne. K tomu budete potrebovať kvalitný USB kľúč a USB adaptér, ktoré sú osobitne dostupné ako voliteľné príslušenstvo. Najnovšiu verziu softvéru nájdete na stránke aplikácie www.zaren.sk

Ako odberateľ noviniek ste pravidelne informovaní o novinkách a aktualizáciách. Samozrejme si môžete nechať nainštalovať nové verzie softvéru aj v našich servisných strediskách. Adresy a otváracie doby zistíte na internete alebo prostredníctvom našej zákazníckej linky (pozri kapitolu „11 Servisné činnosti“ na strane 60).

8 ODSTRAŇOVANIE PORÚCH



Varovanie! Nebezpečenstvo zasiahnutia elektrickým prúdom a nebezpečenstvo zranenia!

- Nikdy neopravujte prístroj sami. Opravy elektrických spotrebičov môže vykonávať len zákaznícky servis spoločnosti Vorwerk, spoločnosťou Vorwerk autorizovaná opravovňa alebo osoba s podobnou kvalifikáciou a na výmenu sa môžu použiť len originálne diely, aby sa zabránilo rizikám.

Ak váš prístroj nefunguje správne, môže to mať nasledovné príčiny:

LED INDIKÁTOR ...

MOŽNÁ PRÍČINA A ODSTRÁNENIE

... bliká na zeleno (po dobu cca 5 sekúnd).	<p>Chcete spustiť vysávanie a akumulátor nie je úplne nabitý.</p> <ul style="list-style-type: none"> • Stlačte v priebehu 30 sekúnd ešte raz tlačidlo ŠTART, aby ste napriek tomu spustili vysávanie. Myslíte, prosím, na to, že akumulátor nebude eventuálne stačiť na celé vysávanie a robotický vysávač preruší vysávanie, aby sa nabil. • Skôr, ak začnete s vysávaním, nabite alternatívne robotický vysávač.
... bliká na oranžovo.	<p>Kryt nádoby na prach nie je správne uzavretý.</p> <ul style="list-style-type: none"> • Zatvorte kryt nádoby na prach tak, aby bolo počuť cvaknutie. <p>Chýba filter a/alebo nádoba na prach.</p> <ul style="list-style-type: none"> • Nasadte nádobu na prach spolu s filtrom znova do robotického vysávača.
... svieti na oranžovo.	<p>Nádoba na prach je plná.</p> <ul style="list-style-type: none"> • Vyprázdňte nádobu na prach, vyčistite filter a vložte znova nádobu na prach spolu s filtrom do robotického vysávača. • Vyčistite podlahové snímače pomocou mäkkej, čistej handričky, vatovej tyčinky alebo bežného vysávača. • Nádobu na prach a podlahové snímače môžete vyčistiť rukou alebo pomocou bežného vysávača.

LED INDIKÁTOR ...**MOŽNÁ PRÍČINA A ODSTRÁNENIE**

... bliká na červeno.	<p>Valcová kefa alebo bočná kefa sa zasekla.</p> <ul style="list-style-type: none"> • Odstráňte z kefy chumáče, vlasy a iné nečistoty. • Vyberte kefu a znova ju nasadte (pozri kapitolu „6.4 Čistenie valcovej kefy“ na strane 49). <p>Nárazník/tlmič nárazov je zablokovaný.</p> <ul style="list-style-type: none"> • Pohýbte nárazníkom, aby ste ho uvoľnili.
... svieti na červeno.	<ul style="list-style-type: none"> • Kontaktujte zákaznícky servis spoločnosti Vorwerk (pozri kapitolu „11 Servisné činnosti“ na strane 60).

PORUCHA**MOŽNÁ PRÍČINA A ODSTRÁNENIE**

Čistiaci výkon robotického vysávača sa zhoršil.	<p>Nádoba na prach je pravdepodobne plná.</p> <ul style="list-style-type: none"> • Vyprázdnite nádobu na prach a vyčistite filter. <p>Kefy sú znečistené.</p> <ul style="list-style-type: none"> • Vyčistite valcovú a bočnú kefu (pozri kapitolu „6.3 Čistenie bočnej kefy“ na strane 48 a kapitolu „6.4 Čistenie valcovej kefy“ na strane 49).
Robotický vysávač nereaguje.	<p>Pravdepodobne sú vybité akumulátory.</p> <ul style="list-style-type: none"> • Nabite robotický vysávač v základnej stanici (pozri kapitolu „2.4 Umiestnenie základnej stanice“ na strane 21). • Uistite sa, či je riadne pripojený pripájací konektor do zásuvky v základnej stanici. • Okrem toho sa uistite, či je riadne pripojená koncovka napájacieho kábla do elektrickej zásuvky. <p>Robotický vysávač sa vybije, ak stojí v základnej stanici, ktorá nie je pripojená na elektrickú sieť.</p>

PORUCHA**MOŽNÁ PRÍČINA A ODSTRÁNENIE**

<p>Robotický vysávač sa nenabíja.</p>	<p>Základná stanica resp. robotický vysávač nie sú pravdepodobne riadne pripojené na napájanie.</p> <ul style="list-style-type: none"> • Uistite sa, či je riadne pripojený pripájací konektor do zásuvky v základnej stanici. • Okrem toho sa uistite, či je riadne pripojená koncovka napájacieho kábla do elektrickej zásuvky. <p>Ak robotický vysávač nedobijete na základnej stanici a nevypnete ho cez položku ponuky „Vypnúť robot“ (pozri kapitolu „4.4 Vypnutie robotického vysávača“ na strane 35), vysávač sa po niekoľkých dňoch sám vybije.</p>
<p>Robotický vysávač preruší náhle vysávanie.</p>	<p>Zvolili ste režim vysávania SPOT. V tomto režime sa robotický vysávač zastaví, keď povysáva nastavenú oblasť.</p> <ul style="list-style-type: none"> • Ak chcete povysávať zvyšný priestor, zvolte normálny režim vysávania (pozri kapitolu „4.2 Výber režimu vysávania“ na strane 31). <p>Pravdepodobne sú zakryté alebo znečistené snímače.</p> <ul style="list-style-type: none"> • Uistite sa, či snímače nie sú zakryté. • Ak sú snímače znečistené, vyčistite ich pomocou mäkkej, čistej handričky alebo vatovej tyčinky (pozri kapitolu „6.5 Čistenie snímačov“ na strane 50). <p>Vo veľkých, prázdnych miestnostiach môže byť navigácia narušená, ak sa v okruhu 2 – 3 m nenachádzajú žiadne zariadenovacie predmety alebo steny.</p> <p>Na kobercoch s dlhým vlasom sa môžu kolieska robotického vysávača pretáčať a narušiť tým navigáciu.</p> <ul style="list-style-type: none"> • Ohraničte koberec magnetickým pásom. <p>Tmavé a husté koberce môže robotický vysávač pri znečistených snímačoch interpretovať ako priestor, do ktorého by mohol spadnúť. Sklenené podlahy sú zo zásady interpretované ako priestor, do ktorého by mohol vysávač spadnúť.</p> <ul style="list-style-type: none"> • Čistite pravidelne podlahové snímače.
<p>Robotický vysávač sa nespráva podľa očakávania.</p>	<p>Individualizovali ste svoj robotický vysávač prostredníctvom aplikácie (zmenili ste napr. veľkosť poľa SPOT).</p> <ul style="list-style-type: none"> • Skontrolujte, aké nastavenia ste v aplikácii vykonali.

PORUCHA

Robotický vysávač sa po ukončení vysávania nevráti späť do základnej stanice.



Ak sa poruchy nedajú odstrániť, obráťte sa na zákaznícky servis spoločnosti Vorwerk (pozri kapitolu „11 Servisné činnosti“ na strane 60).

MOŽNÁ PRÍČINA A ODSTRÁNENIE

- Skontrolujte, či ste odstránili ochrannú fóliu z infračerveného okienka základnej stanice.

Pravdepodobne ste vysávanie spustili v normálnom režime vysávania z iného miesta ako je základná stanica.

Ak robotický vysávač spustíte z iného miesta, vráti sa po vysávaní na toto miesto.

Pravdepodobne bolo vysávanie prerušené a robotický vysávač bol zapnutý na inom mieste v miestnosti.

Pravdepodobne sú snímače na základnej stanici alebo viaceré snímače na robotickom vysávači zakryté alebo znečistené (pozri kapitolu „6.6 Čistenie robotického vysávača a základnej stanice“ na strane 51).

- Odstráňte objekty, ktoré zakrývajú snímače robotického vysávača a vyčistite snímače.

Základná stanica sa pravdepodobne nachádza za stenou alebo prekážkou, ktorá blokuje signál.

- Postavte základnú stanicu na iné miesto.
- Uistite sa, že vo vzdialenosti 0,5 m na oboch stranách základnej stanice a 0,3 m nad základnou stanicou sa nenachádzajú žiadne prekážky.

Pravdepodobne ste určitú oblasť vysávali v režime SPOT.

Keď robot danú oblasť povysáva, zastaví sa automaticky v mieste spustenia. V normálnom režime vysávania sa robot automaticky vráti do základnej stanice.

Základná stanica nie je pravdepodobne optimálne umiestnená.

Vyskúšajte, či je základná stanica optimálne umiestnená.

- Spustite vysávanie v režime SPOT zo základnej stanice. Ak robotický vysávač základnú stanicu po vysávaní nenájde, je nevhodne umiestnená. Skúste to znova na inom mieste.

9 LIKVIDÁCIA A OCHRANA ŽIVOTNÉHO PROSTREDIA

9.1 Likvidácia prístroja



Ako vlastník elektrického alebo elektronického zariadenia nemôžete (v súlade so SMERNICOU EURÓPSKEHO PARLAMENTU A RADY 2012/19/EÚ zo 4.7.2012 o odpade z elektrických a elektronických zariadení ako aj novely zákona o elektrických a elektronických zariadeniach z 20. októbra 2015) zneškodňovať toto zariadenie alebo jeho elektrické/elektronické príslušenstvo spolu s netriedeným domovým odpadom.

- Na tento účel využite možnosti stanoveného bezplatného odovzdania.
- O týchto možnostiach sa informujte na svojom mestskom alebo obecnom úrade.
- Prístroj môžete odovzdať aj v zákazníckom servise Vorwerk.

9.2 Pokyny pre likvidáciu akumulátorov



Nasledujúce pokyny sú určené pre organizácie zabezpečujúce likvidáciu vášho robotického vysávača Kobold VR300, a nie pre vás ako užívateľa!

Integrované lítiovo-iónové akumulátory obsahujú látky, ktoré predstavujú nebezpečenstvo pre životné prostredie. Pred zošrotovaním je potrebné vybrať z robotického vysávača akumulátory a odovzdať ich v zbernom mieste pre batérie.

- Akumulátory vyberte až vtedy, keď sú úplne vybité. Kontakty akumulátora nesmú v žiadnom prípade prísť do styku s kovmi.



Pozor! Nebezpečenstvo zranenia vytečenými akumulátormi!

Vytečené akumulátory sa nesmú dostať do kontaktu s očami a sliznicami.

- Umyte si ruky a vypláchnite si oči čistou vodou. Ak ťažkosti neustúpia, vyhľadajte lekára.

VYBRATIE AKUMULÁTOROV Z ROBOTICKÉHO VYSÁVAČA KOBOLD VR300



Nasledujúce pokyny sú určené pre organizácie zabezpečujúce likvidáciu vášho robotického vysávača, a nie pre vás ako užívateľa!



Akumulátory vyberte až vtedy, keď sú úplne vybité. Kontakty akumulátorov nesmú prísť do styku s kovmi.

Pri vyberaní akumulátorov prístroja postupujte nasledovne:

- Nechajte robotický vysávač bežať, kým sa nezastaví.
- Skontrolujte, či sú akumulátory naozaj úplne vybité tak, že sa pokúsíte prístroj znova zapnúť. Ak sa motor spustí, zopakujte celý proces.
- Odstráňte 2 skrutky na kryte priehradky na batériu.
- Odstráňte kryt priehradky na batériu.
- Vyberte akumulátory a odpojte pritom konektory akumulátorov.

9.3 Likvidácia obalu

Obal je dôležitou súčasťou našich výrobkov: Chráni naše prístroje pred poškodením počas prepravy a znižuje tak riziko ich poruchy. Z tohto dôvodu nemôžeme prestať obaly používať. Pre prípad, že budete musieť svoj prístroj počas alebo po uplynutí záručnej lehoty doručiť alebo zaslať do opravy alebo zákazníckeho servisu, je originálny obal najlepším spôsobom, ako ochrániť výrobok pred poškodením pri preprave.

Ak chcete obal napriek tomu zlikvidovať, môžete tak kedykoľvek a bez obmedzenia urobiť prostredníctvom vašich regionálnych zariadení (kontajner na starý papier, žltý kontajner, zberný dvor, zber starého papiera, atď.). Spoločnosť Vorwerk poveruje k tomu zákonom autorizovaných poskytovateľov licencie. V prípade otázok sa obráťte, prosím, na príslušné zákaznícke stredisko (pozri kapitolu „11 Servisné činnosti“ na strane 60).

10 ZÁRUKA

Prípadné záručné plnenia nájdete vo svojej kúpnej zmluve.

11 SERVISNÉ ČINNOSTI




ZAREN s.r.o.
Piešťanská 3
917 01 Trnava
infolinka: 0850 122 133

alebo www.zaren.sk

**ROBOTICKÝ VYSÁVAČ
KOBOLD VR300 A
ZÁKLADNÁ STANICA**

12 TECHNICKÉ ÚDAJE

Robotický vysávač Kobold VR300	
Bezpečnostné značky	
Kryt	vysoko kvalitný, recyklovateľný plast
Motor	bezúdržbový motor DC
Ventilátor	jednostupňový ventilátor
Vstupné napätie základnej stanice	100 – 240 V striedavé napätie 50/60 Hz
Objemový prietok	12 – 13 l/s
Príkon	celkový cca 85 W (v závislosti od podlahovej krytiny) / cca 65 W (režim ECO) - ventilátor: 50 W (režim ECO 30 W) - kefa cca 30 W - pohotovostný režim cca 0,5 W
Kapacita akumulátora	max. 60 minút resp. 90 minút (v závislosti od režimu vysávania, podlahovej krytiny a situácie v domácnosti)
Hmotnosť	cca 5 kg (vysávač a základná stanica)
Emisie hluku	70 dB (A) (merané za podmienok voľného akustického poľa na koberci)
Akumulátor	Li-Ion 14,4 V; cca 84 Wh, menovite
Čas potrebný na nabitie akumulátora	po max. 1 hodine je možné znova vysávať. po 3,5 – 4 hodinách: úplné nabitie akumulátora po úplnom vybití.
Počet nabíjacích cyklov/životnosť akumulátora	cca 70 % kapacita po cca 800 úplných cykloch
Základná stanica	Typ B-VR300
Režimy IEC/EN	Dostupné cez aplikáciu MyKobold po 5 kliknutiach na obr. vysávača v ponuke „Moje zariadenia“.

12.1 Výrobca


Vorwerk Elektrowerke GmbH & Co. KG
Mühlenweg 17-37 42270 Wuppertal
Deutschland.


13 VYHLÁSENIE O ZHODE

Spoločnosť Vorwerk Elektrowerke GmbH & Co. KG týmto vyhlasuje, že typ rádiového zariadenia „robotický vysávač Kobold VR300“ spĺňa požiadavky smernice 2014/53/EÚ. Plné znenie vyhlásenia o zhode je k dispozícii na nasledujúcej internetovej adrese:

<https://corporate.vorwerk.de/eg-konformitaetserklaerung/>

resp. <https://corporate.vorwerk.com/en/ec-declaration-of-conformity/>

Kobold VR300				
EN Information on WiFi connectivity	2,4 GHz	2,412 GHz – 2,472 GHz	100mW (< 20 dBm)	IEEE Std 802.11b/g/n
PT Indicações sobre a conectividade WI-FI	5 GHz	5,150 GHz – 5,350 GHz	100mW (< 20 dBm)	IEEE Std 802.11n
SL Informacije o povezljivosti WiFi		5,470 GHz – 5,725 GHz		
HR Informacije o WiFi povezivanju	EN The appliance is only intended for indoor use when operated in the frequency range 5.150 GHz – 5.350 GHz in AT, BE, BG, CY, CZ, DE, DK, EE, EL, ES, FI, HR, HU, IE, IT, LU, LV, MT, NL, PL, PT, RO, SE, SI, SK, UK, CH, IS, LI, NO and TR.			
NL Verbindingsgegevens	PT O aparelho destina-se exclusivamente ao uso em espaços interiores, se for operado na gama de frequências de 5,150 GHz – 5,350 GHz em AT, BE, BG, CY, CZ, DE, DK, EE, EL, ES, FI, HR, HU, IE, IT, LU, LV, MT, NL, PL, PT, RO, SE, SI, SK, UK, CH, IS, LI, NO e TR.			
SK Údaje ku konektivite WiFi	SL Naprava je namenjena samo za uporabo v zaprtih prostorih, če deluje v frekvenčnem območju 5.150 GHz – 5.350 GHz v AT, BE, BG, CY, CZ, DE, DK, EE, EL, ES, FI, HR, HU, IE, IT, LU, LV, MT, NL, PL, PT, RO, SE, SI, SK, UK, CH, IS, LI, NO in TR.			
HU Csatlakoztatási adatok	HR Uređaj je namijenjen samo za unutarnjoj uporabi kada radi u frekvencijskom rasponu 5.150 GHz – 5.350 GHz u AT, BE, BG, CY, CZ, DE, DK, EE, EL, ES, FI, HR, HU, IE, IT, LU, LV, MT, NL, PL, PT, RO, SE, SI, SK, UK, CH, IS, LI, NO i TR.			
	NL Het apparaat is uitsluitend bestemd voor binnengebruik en binnen een frequentiebereik van 5,150 GHz – 5,350 GHz in AT, BE, BG, CY, CZ, DE, DK, EE, EL, ES, FI, HR, HU, IE, IT, LU, LV, MT, NL, PL, PT, RO, SE, SI, SK, UK, CH, IS, LI, NO en TR.			
	SK Prístroj je určený len na prevádzku v interiéri, ak sa používa vo frekvenčnom rozsahu 5,150 GHz – 5,350 GHz v niektorých z krajín AT, BE, BG, CY, CZ, DE, DK, EE, EL, ES, FI, HR, HU, IE, IT, LU, LV, MT, NL, PL, PT, RO, SE, SI, SK, UK, CH, IS, LI, NO a TR.			
	HU A készülék kizárólag beltéri használatra alkalmas, és csak akkor, ha az 5,150 GHz – 5,350 GHz frekvenciatartományban üzemel, a következő országokban: AT, BE, BG, CY, CZ, DE, DK, EE, EL, ES, FI, HR, HU, IE, IT, LU, LV, MT, NL, PL, PT, RO, SE, SI, SK, UK, CH, IS, LI, NO és TR.			

Kobold VR300				
NO Tilkoblingsinformasjon	2,4 GHz	2,412 GHz – 2,472 GHz	100mW (< 20 dBm)	IEEE Std 802.11b/g/n
SE Uppgifter om anslutbarhet	5 GHz	5,150 GHz – 5,350 GHz	100mW (< 20 dBm)	IEEE Std 802.11n
BG Данни за WLAN свързаност		5,470 GHz – 5,725 GHz		
GR Στοιχεία συνδεσιμότητας	NO Enheten er kun beregnet på innendørs bruk, hvis den brukes i frekvensområdet 5,150 GHz – 5,350 GHz i AT, BE, BG, CY, CZ, DE, DK, EE, EL, ES, FI, HR, HU, IE, IT, LU, LV, MT, NL, PL, PT, RO, SE, SI, SK, UK, CH, IS, LI, NO og TR.			
RO Возможности подключения	SE Produkten får endast drivas inomhus i frekvensområde 5,150 GHz – 5,350 GHz i länderna AT, BE, BG, CY, CZ, DE, DK, EE, EL, ES, FI, HR, HU, IE, IT, LU, LV, MT, NL, PL, PT, RO, SE, SI, SK, UK, CH, IS, LI, NO och TR.			
JP WiFi接続のご案内	BG Уредът е предназначен за експлоатация само в затворени помещения, когато се експлоатира в честотния обхват 5,150 GHz – 5,350 GHz в AT, BE, BG, CY, CZ, DE, DK, EE, EL, ES, FI, HR, HU, IE, IT, LU, LV, MT, NL, PL, PT, RO, SE, SI, SK, UK, CH, IS, LI, NO и TR.			
	GR Η συσκευή προορίζεται αποκλειστικά για χρήση σε εσωτερικό χώρο, όταν χρησιμοποιείται σε περιοχή συχνοτήτων 5,150 GHz – 5,350 GHz στις χώρες AT, BE, BG, CY, CZ, DE, DK, EE, EL, ES, FI, HR, HU, IE, IT, LU, LV, MT, NL, PL, PT, RO, SE, SI, SK, UK, CH, IS, LI, NO και TR.			
	RO Устройство предназначено исключительно для эксплуатации в помещениях, если оно эксплуатируется в диапазоне частот 5,150 ГГц – 5,350 ГГц в AT, BE, BG, CY, CZ, DE, DK, EE, EL, ES, FI, HR, HU, IE, IT, LU, LV, MT, NL, PL, PT, RO, SE, SI, SK, UK, CH, IS, LI, NO и TR.			
JP この機器を5.150 GHz～5.350 GHzの周波数で作動する場合、屋内での使用のみを目的としています(AT, BE, BG, CY, CZ, DE, DK, EE, EL, ES, FI, HR, HU, IE, IT, LU, LV, MT, NL, PL, PT, RO, SE, SI, SK, UK, CH, IS, LI, NOとTRの国に限る)。				

kobold

VR300



MyKobold

