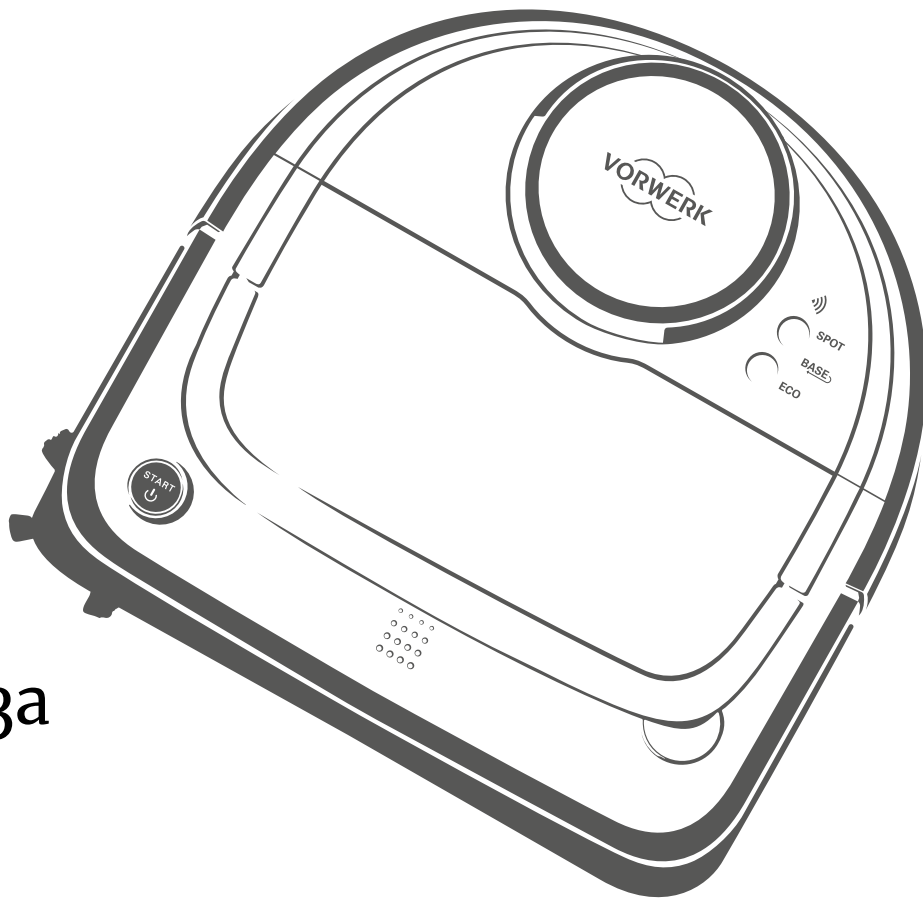


kobold

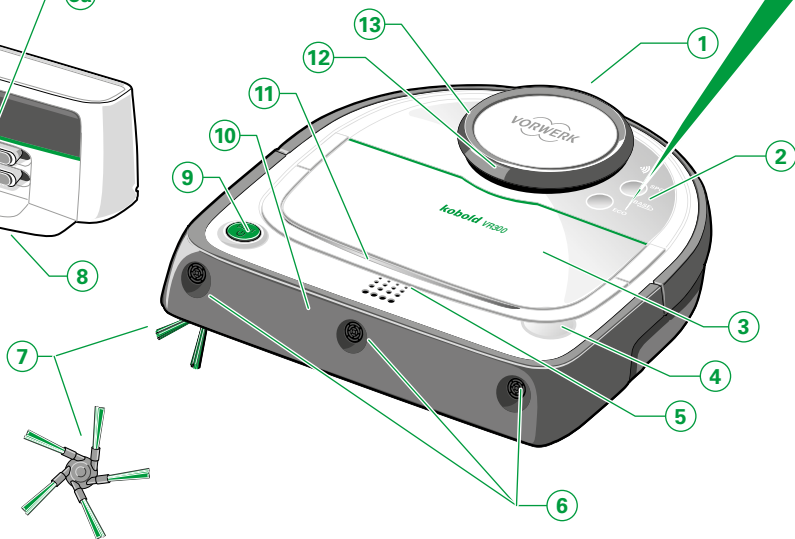
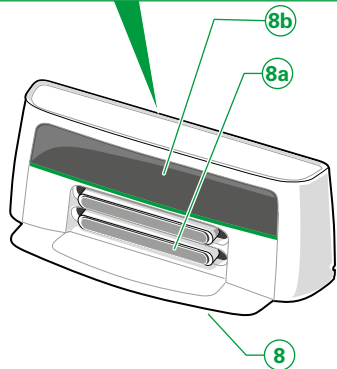
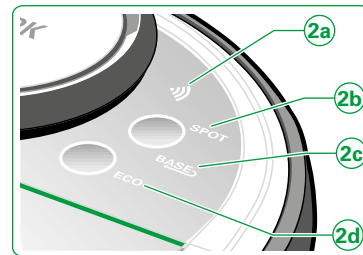
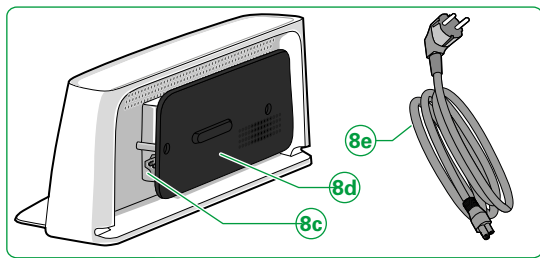
VR300

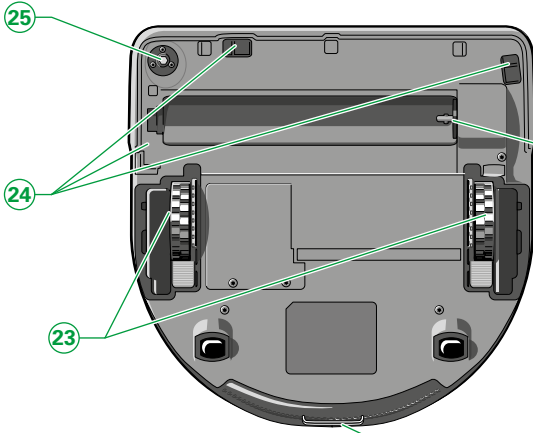
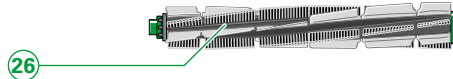
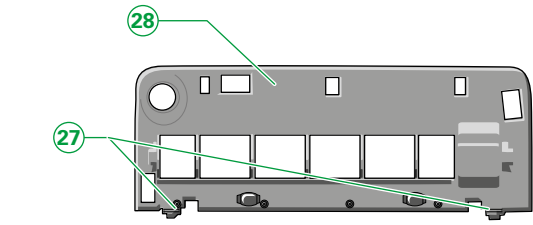
VORWERK



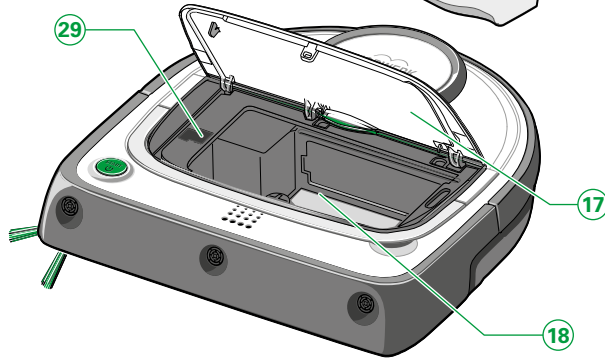
Ръководство за
употреба

ПРЕГЛЕД НА ПРОДУКТА

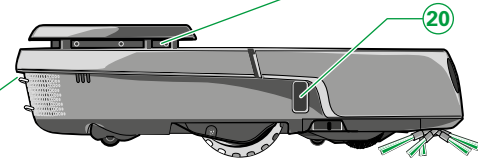




22



21



ЛЕГЕНДА

Поз.	Прахосмукачка-робот Kobold VR300 и принадлежности
1	Прахосмукачка-робот
2	Команден панел с 2 функционални бутона
2a	Светодиоден бутон за функция WiFi
2b	Светодиоден индикатор за функция SPOT
2c	Светодиоден индикатор за функция BASE
2d	Светодиоден индикатор за режим ECO
3	Отделение за прах/Капак на отделението за прах
4	Бутон за деблокиране на капака на отделението за прах
5	Светодиоден индикатор за режим на работа
6	3 ултразвукови сензора
7	Странична четка
8	Базова станция
8a	Контакти за зареждане на базовата станция
8b	Инфрочервен прозорец
8c	Букса-за-зареждане
8d	Приспособление за навиване на кабела (черно)
8e	Мрежов кабел
9	Бутон START (включване и изключване)
10	Предна броня (буфер)
11	Сгъваема дръжка
12	Лазерен скенер
13	Горна броня на лазерния навигационен скенер (LDS)

14	Филтър
14a	Държач за ароматизатор Dovina*
15	Контейнер за прах
16	Засмукващ отвор
17	Капак на отделението за прах
18	Отделение за прах
19	Лазерен скенер
20	Сензор за следене на стената
21	Контакти за зареждане
22	Фиксатор за кръгла четка
23	Колела с приспособления за преодоляване на препятствия
24	3 подови сензора
25	Фиксатор за странична четка
26	Кръгла четка
27	Заклучващ механизъм капак на четката
28	Капак на четката
29	Micro-USB порт (под защитната гума)

* в зависимост от окомплектовката на доставката

ВЪВЕДЕНИЕ

Поздравления за покупката на Вашата нова прахосмукачка-робот Kobold VR300. Тази лека и маневрена прахосмукачка-робот ще осигурява чистота и блясък в дома Ви. Иновативният уред ще поддържа чисти Вашите подове без усилия. Чистият под е важен, но прахосмукачното е тежка работа и отнема много време. Прахосмукачката-робот ще върши за Вас тази работа ежедневно, ако желаете. Прахосмукачката-робот се движи самостоятелно и почиства пода дори когато не сте вкъщи.

ПРЕДИ НАЧАЛО НА РАБОТА

- Прочетете внимателно ръководството за употреба, преди да използвате за пръв път прахосмукачка-робот Kobold VR300 и принадлежностите.
- Запазете ръководството за употреба за по-нататъшна справка. То е важна съставна част от прахосмукачка-робот и трябва да се приложи към продукта в случай на предоставяне на други лица.

ЗНАЦИ И СИМВОЛИ

В текста се срещат посочените символи със следното значение:



Предупредителен символ



Препратка към центъра за обслужване на клиенти/сервиза на Vorwerk



Символ за препоръка



Препратка към уеб сайта на Vorwerk



Лазер




За употреба само в затворени помещения



Преди зареждане прочетете ръководството за употреба

- Указание за действие

СЪДЪРЖАНИЕ

1	За Вашата безопасност  . 7				
1.1	Употреба по предназначение. 7	4.2	Избиране на режим на почистване . 32	6.3	Почистване на страничната четка . 49
1.2	Указания относно опасности 8	4.3	Режим на изчакване 36	6.4	Почистване на кръглата четка 50
1.3	Степени на опасност 17	4.4	Изключване на прахосмукачката-робот 36	6.5	Почистване на сензорите 51
2	Подготвителни мерки 18	4.5	Зона за почистване и навигация на прахосмукачката-робот 37	6.6	Почистване на прахосмукачката- робот и базовата станция 52
2.1	Подготовка на жилището за почистване с прахосмукачката-робот 18	5	Управление чрез WiFi и приложението с помощта на интелигентни устройства* . 40	7	Обновяване на софтуера. 53
2.2	Носене на прахосмукачката Kobold VR300 19	5.1	Технически условия 40	8	Отстраняване на неизправности 54
2.3	Монтаж на прахосмукачката- робот Kobold VR300 20	5.2	Инсталиране на приложението MyKobold 41	9	Предаване за отпадъци и опазване на околната среда. . 58
2.4	Настройване на базовата станция. . 21	5.3	Изграждане на WiFi връзка. 42	9.1	Предаване За отпадъци на Уредаъ . 58
2.5	Монтиране на мрежовия кабел . . . 22	5.4	Свързване на прахосмукачката- робот Kobold VR300 с интелигентни устройства 43	9.2	Указания относно предаването за отпадъци на акумулаторни батерии . 59
2.6	Освобождаване на защитата при транспортиране 23	5.5	Работа с приложението MyKobold . 43	9.3	Предаване на опаковката за отпадъци 61
2.7	Преглед команден панел 24	5.6	Отстраняване на прахосмукачката- робот VR300 от мрежата. 44	10	Гаранция 62
3	Зареждане на прахосмукачката- робот Kobold VR300 25	5.7	Управление на прахосмукачката- робот Kobold VR300 с Amazon Alexa . 44	11	Сервизни услуги 62
3.1	Зареждане на базовата станция . . . 26	6	Поддръжка. 45	12	Технически характеристики . 63
3.2	Автоматично зареждане 27	6.1	Изпразване на контейнера за прах и почистване на филтъра 45	12.1	Производител 64
3.3	Връщане на прахосмукачката- робот към базовата станция 28	6.2	Изваждане или смяна на ароматизатора Dovina*. 48	13	Декларация за съответствие . 64
4	Работа с уреда 31				
4.1	Пускане в експлоатация 31				

1 ЗА ВАШАТА БЕЗОПАСНОСТ ⚠

Максималната безопасност е едно от качествата на продуктите на Vorwerk. Продуктовата безопасност на прахосмукачката-робот Kobold VR300 и нейните принадлежности може да се гарантира само ако се спазват инструкциите в настоящата глава.

Обърнете особено внимание на следните указания.

1.1 Употреба по предназначение

Забележка!

Уредът не е пригоден за използване, почистване и техническото обслужване от страна на потребителя от деца под 8 години. Този уред не е пригоден да бъде използван от лица (включително и деца над 8 години) с ограничени физически, сензорни или умствени възможности или недостатъчен опит и недостатъчни познания, освен ако тези лица бъдат надзиравани от отговорник по сигурността или ако са получили от него указания как да работят безопасно с уреда и са разбрали опасностите от това. Деца над 8 години трябва да бъдат наблюдавани, за да се установи, че те не играят с уреда или средствата за зареждане (вкл. кабел и щепсел за зареждане). Почистването и техническото обслужване от страна на потребителя не трябва да се правят от деца над 8 години, без да бъдат наблюдавани.

ПРАХОСМУКАЧКА-РОБОТ KOBOLD VR300

Прахосмукачката-робот е предназначена единствено за отстраняване на прах в домашни условия. Прахосмукачката-робот трябва да се използва само със съответните принадлежности Kobold.

1.2 Указания относно опасности

Забележка!

- Прочетете внимателно ръководството за употреба, преди да използвате за пръв път прахосмукачката-робот Kobold VR300.
 - Обърнете особено внимание на следните указания.
 - Запазете ръководството за употреба за по-нататъшна справка. То е важна съставна част от прахосмукачката-робот Kobold VR300 и трябва да се приложи към продукта в случай на предоставяне на други лица.
-

Опасност от токов удар!

- Винаги изключвайте уреда и изваждайте щепсела от контакта преди всякакви работи по техническото обслужване, преоборудването и почистването.
- Никога не дърпайте щепсела за захранващия кабел, а извадете щепсела от електрическия контакт.
- Никога не извършвайте самостоятелно ремонти на Вашия уред. Ремонти на електроуредите трябва да се извършват само от центъра за обслужване на клиенти на Vorwerk, упълномощен от Vorwerk сервиз или лице с подобна квалификация. Дефектни части трябва да се сменят само с оригинални резервни части, за да се избегнат опасности.
- Не поставяйте остри предмети в електрическите контакти.
- Не извършвайте промени по електрическите контакти.
- Никога не носете базовата станция за захранващия кабел.
- Преустановете експлоатацията на базовата станция и захранващия кабел, ако са повредени или показват нарушения в режима на работа.

- При повреди, особено при повреждания на подовата плоча или надраскани сензорни прозорци, се свържете с центъра за обслужване на клиенти на Vorwerk.
- Никога не потапяйте прахосмукачката-робот Kobold VR300, базовата станция и мрежовия кабел във вода или други течности.
- Също никога не разливайте вода върху уреда или базовата станция и не ги дръжете под течаща вода.
- Не използвайте прахосмукачката-робот Kobold VR300 върху влажен под или на места, където съществува опасност уредът да влезе в контакт с течности или да попадне във вода.
- Не използвайте базовата станция във влажна среда.
- Уверете се, че прахосмукачката-робот никога не може да преминава върху охранващи кабели или други намиращи се на пода или висящи кабели.
- Никога не почиствайте базовата станция с вода или влажни почистващи средства.
- Ако мрежовият кабел на настоящия уред бъде повреден, той трябва да се смени от производителя или неговата сервизна служба, или от лице със сходна квалификация, за да се избегнат опасности.
- Внимавайте да не повреждате, огъвате или усуквате мрежовия кабел. Не поставяйте тежки предмети върху него. Това може да повреди мрежовия кабел и да предизвика пожар или токов удар.

Опасност от пожар!

- Не засмуквайте тлееща пепел или незагасени цигари.
- Никога не използвайте прахосмукачката-робот Kobold VR300 в помещения, върху които под има горящи свещи или осветителни тела.

- Обезопасявайте свободно лежащите или висящите кабели на електрически уреди (напр. настолни лампи). Те могат да бъдат захванати за хранящия кабел и да се повредят респ. да предизвикат пожар.
- Не оставяйте прахосмукачката-робот Kobold VR300 да се движи върху подови осветителни тела.
При спиране върху осветителното тяло прахосмукачката-робот може да се повреди и в най-лошия случай да възникне пожар.
- Не използвайте прахосмукачката-робот в опасни зони, като напр. в близост до открити камини.
- Прахосмукачката-робот Kobold VR300 и всички принадлежности (особено акумулаторният пакет) никога не трябва да се поставят в открит огън респ. да се загреват от външен източник на топлина.
- Не използвайте прахосмукачката-робот, ако е падала на пода и има видими повреди или нарушения в режима на работа.
- Внимавайте да не повреждате, огъвате или усуквате мрежовия кабел. Не поставяйте тежки предмети върху него. Това може да повреди мрежовия кабел и да предизвика пожар.

Опасност от пожар или експлозия!

- Зареждането на незареждаеми батерии може да доведе до пожар или експлозия!
Използвайте само оригиналната акумулаторна батерия на оборудването!

Опасност от експлозия!

- Не изсмуквайте експлозивни или леснозапалими материали.
- Никога не хвърляйте прахосмукачката-робот Kobold VR300 в открит огън.

Опасност от задушаване!

- Капачето на USB интерфейса под капака на отделението за прах представлява малка част.
Дръжте го далеч от малки деца.
 - Съхранявайте далеч от деца малки части, като напр. ароматизатори Dovina.
-

Риск от нараняване!

- Отстранете лесно преместващи се черги или килими, както и леки, подвижни предмети.
Прахосмукачката-робот може да ги увлече и при това да се покрият подовите ѝ сензори. Когато подовите сензори са покрити, прахосмукачката-робот може да падне от стълби или прагове.
 - Дръжте деца и домашни животни далеч от прахосмукачката-робот и не допускате те да се качват или да седат върху нея.
 - Почиствайте редовно подовите сензори съгласно описанието в настоящото ръководство (най-добре при всяко почистване на контейнера за прах).
 - Никога не посягайте към въртящите се части.
-

Опасност поради подналягане!

- Никога не засмуквайте части от човешкото тяло или коси на главата. Не работете с прахосмукачката в близост до деца или домашни животни.
-

Опасност от нараняване поради захващане!

- Стойте на разстояние от движещите се части на прахосмукачката-робот Kobold VR300.

Опасност от нараняване поради изтичащи акумулаторни батерии!

- Изтекли акумулаторни батерии не трябва да влизат в контакт с очите и лигавиците. Измийте ръцете си и промийте очите с чиста вода. Ако оплакванията продължат, потърсете медицинска помощ.
-

Опасност от повреда!

- Отстранете леки, чупливи или подвижни предмети (напр. вази, завеси и др.п.) от работната зона. Те могат да се увлекат от прахосмукачката-робот и да причинят – в зависимост от структурата – повреди на уреда, предмета или пода.
 - Никога не стартирайте уреда непосредствено до места, където е възможно падане, а винаги на разстояние от минимум 1 m от тях, за да осигурите правилно функциониране на подовите сензори.
 - Осигурете висящи или свободно лежащи кабели (напр. на стоящи лампи).
 - Не изсмуквайте течности или влажни замърсявания от все още влажни постелки или килими.
 - Не използвайте прахосмукачката-робот във влажна среда (в мокра баня, външни зони и т.н.) или на места, където е налице опасност от контакт на уреда с течности.
 - Също никога не разливайте вода върху уреда и не го дръжте под течаща вода.
 - Никога не потапяйте уреда във вода или други течности.
-

Опасност от повреда поради неправилна употреба!

- Препоръчваме да използвате единствено оригинални части Kobold.
- Използвайте единствено базовата станция B-VR300.
- Захранвайте базовата станция единствено посредством надлежно инсталиран от специалист електрически контакт.
- Не използвайте акумулаторния уред, ако е повреден или не е сглобен изцяло.

- Ако мрежовият кабел е дефектен, съответната част трябва да се смени с оригинална резервна част само от центъра за обслужване на клиенти на Vorwerk, упълномощен от Vorwerk сервиз или лице с подобна квалификация, за да се избегнат опасности.
- Никога не правете опити да ремонтирате самостоятелно прахосмукачката-робот Kobold VR300.
- Прахосмукачката-робот Kobold VR300 е предназначена единствено за почистване на подове в затворени помещения.
- Не допускайте деца да играят с прахосмукачката-робот Kobold VR300.
- Дръжте деца и домашни животни далеч от прахосмукачката-робот Kobold VR300 и не допускайте те да се качват или да седат върху нея.
- Не изсмуквайте Kobosan active или други почистващи прахове с прахосмукачката-робот Kobold VR300.
- Не засмуквайте много фин прах, вар, циментов прах и др.п. Те могат да запушат порите на филтъра.
- Никога не използвайте прахосмукачката-робот Kobold VR300 без филтър. Това може да повреди двигателя и да съкрати срока на употреба.
- Зареждайте прахосмукачката-робот само с оригиналния мрежов кабел и включената в окомплектовката на доставката базова станция B-VR300.
- Зареждайте напълно Вашата прахосмукачка-робот Kobold VR300 минимум веднъж годишно, за да предотвратите дълбок разряд и следователно повреда на акумулаторните батерии.
- В никакъв случай не свързвайте накъсо акумулаторните батерии.
- Не покривайте инфрачервения прозорец на базовата станция със стикери или чрез поставяне на предмети пред тях. В противен случай той повече не може да комуникира с базовата станция.

- Не покривайте сензорите на прахосмукачката-робот Kobold VR300, в противен случай тя повече не може да се ориентира и да навигира.
- Управлявайте прахосмукачката-робот с приложението само когато тя е в зрителния обхват.
- Не насочвайте прахосмукачката-робот Kobold VR300 към стръмни участъци, когато я управлявате с приложението.
- Килими с много висок влас са подходящи за почистване с прахосмукачката-робот Kobold VR300 само ограничено. Почиствайте с прахосмукачката-робот само килими с дължина на влакното до 15 mm. При необходимост оградете килимите с висок влас с виртуални ограничителни линии чрез приложението MyKobold или с магнитната лента, която може да се закупи като опционална принадлежност.
Ако въпреки това желаете прахосмукачката-робот да почисти килим със свободна дължина на влакното над 15 mm, първо тествайте на невидимо място дали VR300 може да почиства този килим.
- Прахосмукачката-робот Kobold VR300 не е годна за почистване на работни повърхности и стъклокерамични готварски плотове.
- Внимавайте в обсега на прахосмукачката-робот Kobold VR300 да няма чупливи, леки или незакрепени предмети.
- Обезопасете завеси, покривки за маса или шнулове, намиращи се в работната зона на прахосмукачката-робот Kobold VR300.
- Прахосмукачката-робот Kobold VR300 е оборудвана с комплексни сензори, предотвратяващи падане, напр. от стълби или прагове. Но в края на краищата само осигурена от потребителя физическа бариера може да предотврати със сигурност падане.
- Почиствайте редовно подовите сензори съгласно описанието в настоящото ръководство (най-добре при всяко почистване на контейнера за прах).

Когато подовите сензори са замърсени, прахосмукачката-робот VR300 може да падне от стълби или прагове. Това може да причини тежки повреди на уреда.

- Отстранете леки, незакрепени предмети (напр. хартия, дрехи, тънки килими) от работната зона на прахосмукачката-робот Kobold VR300. Прахосмукачката-робот може да ги увлече и при това да се покрият подовите ѝ сензори. Когато подовите сензори са покрити, прахосмукачката-робот може да падне от стълби или прагове. Това може да причини тежки повреди на уреда.
- Дръжте магнитната лента (не е включена в окомплектовката на доставката), която може да се закупи опционално като принадлежност, от силни външни магнитни полета. Тя може да се повреди или демагнитизира.
- Управлението с приложението позволява употреба на прахосмукачката-робот Kobold VR300 също когато сте на път. Уверете се, че жилището е подготвено така, че да не могат да възникнат опасни ситуации.
- Задължително избягвайте надрасквания на инфрачервения прозорец на базовата станция и не го покривайте със стикери или предмети.
- Екстремно висока или ниска температура съкращава продължителността на зареждане и/или може да причини повреда на акумулаторните батерии.
- Не разполагайте акумулаторния уред в близост до източник на топлина (печка, отоплителен уред или горещи отоплителни тела).
- Не използвайте абразивни гъби и препарати или агресивни течности, напр. бензин или ацетон, за почистване на прахосмукачката-робот.
- Никога не почиствайте уреда с вода или влажни почистващи средства.
- Използвайте базовата станция единствено с променливото напрежение и мрежовата честота, посочени на фабричната табелка.
- Зареждайте и използвайте акумулаторния уред при температури между 5 ° C и 35 ° C. Съхранявайте го също в този температурен диапазон.

- Не правете опити да демонтирате акумулаторната батерия.
- Никога не почиствайте влажно кръглата четка. Кръглата четка не е годна за почистване в съдомиялна машина и не е водоустойчива.
- Не използвайте акумулаторния уред на открито.
- Не използвайте прахосмукачката-робот в опасни зони, като напр. в близост до душеве или басейни.
- Не излагайте акумулаторните батерии на огън, топлина или пряка слънчева светлина.

ЛАЗЕРЕН НАВИГАЦИОНЕН СЕНЗОР

- Навигационният сензор съдържа ротиращ сензор от клас 1 съгласно IEC 60825-1:2014 респ. EN 60825-1:2014.

Като цяло за лазерите важат следните правила за поведение:





- Изключвайте прахосмукачката-робот Kobold VR300 преди всякакви работи по преоборудването.
- Не насочвайте лазерния лъч към лица.
- Не гледайте в прекия и отразения лазерен лъч.
- Манипулации (промени) или опити за ремонт на уреда и в частност на навигационния сензор са забранени.

Уредът отговаря на изискванията за безопасност, валидни в страната, в която е дистрибутиран от оторизиран представител на Vorwerk. При използване на уреда в друга страна не може да се гарантира спазването на местните стандарти за безопасност. Следователно Vorwerk не поема отговорност за последващи рискове за безопасността на потребителя.

1.3 Степени на опасност

- За Вашата собствена безопасност вземете под внимание указанията за безопасност в следващите раздели.

Указанията за безопасност в следващите глави са обозначени с предупредителен символ и/или сигнална дума, обозначаващи степента на опасност:

Степен на опасност	Предупредителен символ	Сигнална дума	Възможни опасности
3		Предупреждение!	- Опасност от токов удар - Опасност от пожар - Опасност от експлозия
2		Внимание!	- Опасност от нараняване
1		Забележка!	- Опасност от повреда поради неправилна употреба - Опасност от материални щети поради неправилна употреба

2 ПОДГОТВИТЕЛНИ МЕРКИ

В настоящата глава ще узнаете как да подготвите за употреба Вашата прахосмукачка-робот Kobold VR300. Ще се запознаете с основните функции на прахосмукачката-робот и как да работите правилно с нея.

2.1 Подготовка на жилището за почистване с прахосмукачката-робот

Вашата прахосмукачка-робот Kobold VR300 е оборудвана с няколко функции за безопасност. Въпреки това трябва да вземете под внимание следното, преди да започнете употребата на Вашата прахосмукачка-робот:



Предупреждение! Опасност от токов удар!

- Уверете се, че прахосмукачката-робот Kobold VR300 никога не може да преминава върху захранващи кабели или други намиращи се на пода или висящи кабели.



Внимание! Опасност от нараняване поради падащи предмети!

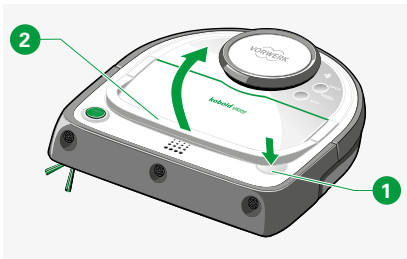
- Отстранете или обезопасете леки, чупливи, както и подвижни предмети (напр. вази, завеси и др.п.).

Забележка! Опасност от повреда поради неправилна употреба!

- Килими с много висок влас са подходящи за почистване с прахосмукачката-робот Kobold VR300 само ограничено. Почиствайте с прахосмукачката-робот само килими с дължина на влакното до 15 mm.

- При необходимост оградете килимите с висок влас с виртуални ограничителни линии чрез приложението MyKobold или с магнитната лента, която може да се закупи като опционална принадлежност. Ако въпреки това желаете прахосмукачката-робот да почисти килим със свободна дължина на влакното над 15 mm, първо тествайте на невидимо място дали VR300 може да почиства този килим.

i Прахосмукачката-робот Kobold VR300 не е заредена изцяло в състоянието на доставка. Затова заредете прахосмукачката-робот изцяло преди първото пускане в експлоатация (вж. глава „Зареждане на прахосмукачката-робот Kobold VR300“ на стр. 25).

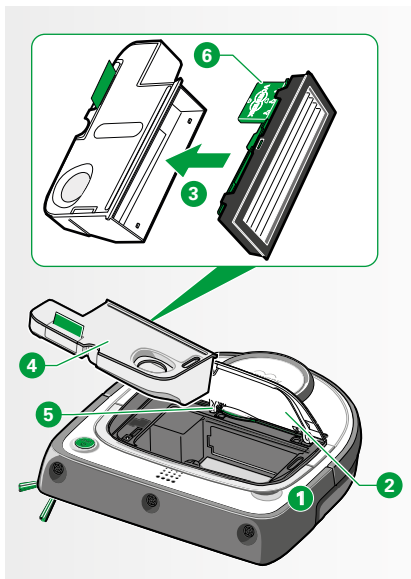


Фигура 2.1 Повдигане на дръжката

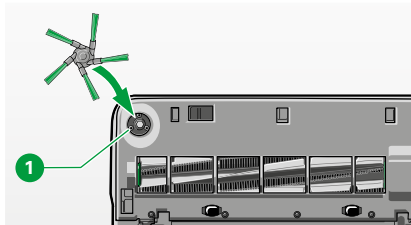
2.2 Носене на прахосмукачката Kobold VR300

- Натиснете леко бутона за деблокиране **1** на капака на отделениято за прах.
След това можете да повдигнете дръжката **2**.

i Дръжката може да се повдига до ъгъл от 45 градуса. Това служи за стабилност и предотвратява неконтролирано изсипване на замърсявания от отделениято за прах.



Фигура 2.2 Поставяне на филтъра



Фигура 2.3 Монтиране на страничната четка

2.3 Монтаж на прахосмукачката-робот Kobold VR300

2.3.1 Отстраняване на защитните фолиа

- Отстранете защитните фолиа на прахосмукачката-робот и базовата станция.

2.3.2 Поставяне на филтъра

Забележка! Опасност от повреда поради неправилна употреба!

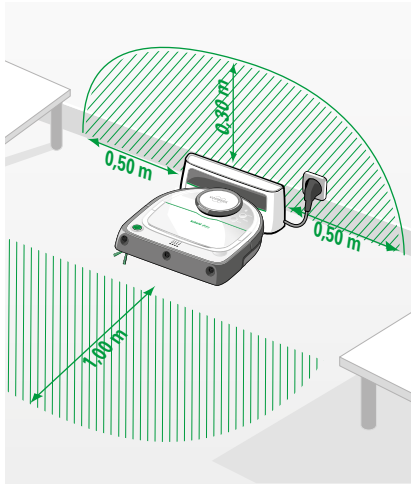
- Никога не използвайте уреда без филтър.
- За монтиране на държача Dovina първо следвайте допълнителното ръководство, приложено към държача Dovina **6**.
- След това натиснете бутона за деблокиране **1** и отворете отделението за прах. Извадете контейнера за прах.
- Затворете контейнера за прах с помощта на филтъра **3**. При това сивият зъб на рамката на филтъра сочи надясно и напред.
- Поставете затворения контейнер за прах **4** в прахосмукачката-робот.
- Натиснете надолу капака на отделението за прах **2** и се уверете, че той е затворен правилно.



Капакът на отделението за прах се затваря лесно, като натиснете отвътре средния шарнир **5**.

2.3.3 Монтиране на страничната четка

- Позиционирайте страничната четка при точката на фиксиране **1**, за да я монтирате.



Фигура 2.4 Настройване на базовата станция

2.4 Настройване на базовата станция

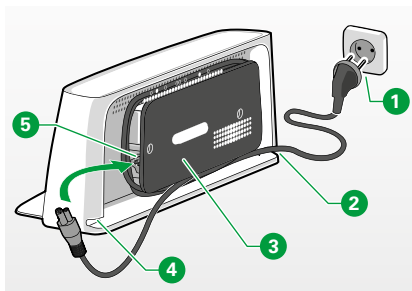
Забележка! Опасност от повреда поради неправилна употреба!

- Използвайте единствено базовата станция B-VR300.

- Поставете базовата станция върху равна основа до стената, така че контактите за зареждане и инфрачервеният прозорец да са свободно достъпни за прахосмукачката-робот Kobold VR300 (Фигура 2.4). В идеалния случай не трябва да има препятствия или разлики във височината на 0,3 m над, 0,5 m отляво и 0,5 m отдясно на базовата станция.
- Поставете базовата станция на място без много движение, където местите мебели относително рядко.
- Уверете се, че WLAN сигналът на Вашия рутер е силен при базовата станция, в случай че желаете да управлявате робота чрез приложението.
- Осигурете на Вашата прахосмукачка-робот достатъчно големи опорни точки в първия квадрант 4 x 4 m пред базовата станция.
- Уверете се, че в зона от 0,5 m от двете страни и 0,3 m над базовата станция не се намират препятствия.
- Уверете се, че на около 1 m пред прахосмукачката-робот се намира равна, свободно достъпна площ.
- Не поставяйте базовата станция под мебели, на стълби или прагове, на пряка слънчева светлина или пред черни, тъмни или лъскави стени.
- Включете щепсела в контакта.



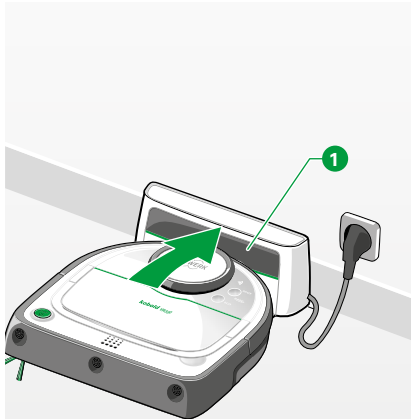
Така можете да тествате дали базовата станция е разположена оптимално: Стартирайте SPOT почистване от базовата станция. Ако след това прахосмукачката-робот не намери базовата станция, тя не е разположена оптимално. Опитайте отново на друго място.



Фигура 2.5 Монтиране на мрежовия кабел

2.5 Монтиране на мрежовия кабел

- Включете мрежовия кабел в предвидената за целта букса за зареждане **5** на базовата станция, така че кабелът да се вкара изцяло в базовата станция.
- Моля, използвайте захранващ кабел със сечение най-малко $0,75 \text{ mm}^2$.
- Навийте кабела на приспособлението за навиване на кабела **3**.
- Уверете се, че сте оставили достатъчно дълга част кабел извън долния отвор на корпуса (отляво **4** или отдясно **2**), така че да можете да включвате мрежовия кабел с щепсела в контакта **1**.



Фигура 2.6 Свързване на робота с базовата станция

2.6 Освобождаване на защитата при транспортиране

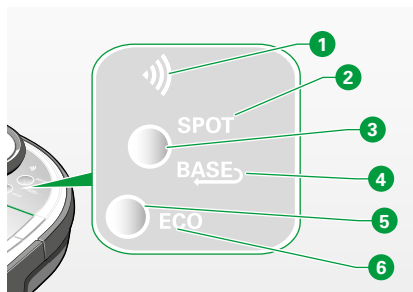
Прахосмукачката-робот Kobold VR300 е оборудвана с интегрирана защита при транспортиране. За освобождаване на защитата при транспортиране първо трябва да свържете прахосмукачката-робот с базовата станция:

- Поставете прахосмукачката-робот пред базовата станция **1**.
- Уверете се, че контактите за зареждане от задната страна на прахосмукачката-робот са свързани с контактите за зареждане на базовата станция.

Сега защитата при транспортиране е деактивирана и прахосмукачката-робот може да се включи.

i Заредете изцяло прахосмукачката-робот, преди да я пуснете в експлоатация за пръв път. Акумулаторната батерия е заредена достатъчно, когато светодиодният индикатор свети постоянно зелено. Зареждането на прахосмукачката-робот е описано в глава „3 Зареждане на прахосмукачката-робот Kobold VR300“ на стр. 25.

i Инсталирайте приложението VR300, докато прахосмукачката-робот се зарежда за първи път. WiFi връзката може да се настрои още по време на процеса на зареждане. Подробности по темата ще намерите в глава „5 Управление чрез WiFi и приложението с помощта на интелигентни устройства**“ на стр. 40 или в приложението.



Фигура 2.7 Команден панел

2.7 Преглед команден панел

Командният панел на Вашата прахосмукачка-робот Kobold VR300 се състои от два **функционални бутона** и четири **светодиодни индикатора за режим**. Индикаторите за режим Ви показват текущото състояние. С **функционалните бутона** **3** и **5** можете да превключвате между отделните функции.

Поз.	Индикатор	Значение
1	WiFi	Индикаторът WiFi респ. WLAN показва дали е налице, търси се активно или не е налице връзка с Вашата домашна мрежа (вж. глава „5.3 Изграждане на WiFi връзка“ на стр. 42).
2	SPOT	Ако свети индикаторът SPOT, Вашата прахосмукачка-робот почиства в режим SPOT (вж. глава „4.2.2 Режим SPOT почистване“ на стр. 34).
4	BASE	Прахосмукачката-робот Ви показва дали може да локализира базовата станция или не и дали е на път към нея (вж. глава „3 Зареждане на прахосмукачката-робот Kobold VR300“ на стр. 25).
6	ECO	Прахосмукачката-робот Ви показва дали се намира в режим ECO (вж. глава „4.2.3 Режим ECO“ на стр. 34).



Двата функционални бутона реагират само при допир и много лек натиск. При силен натиск функционалните бутона не реагират и не задействат функция.

3 ЗАРЕЖДАНЕ НА ПРАХОСМУКАЧКАТА-РОБОТ KOBOLD VR300

Забележка! Опасност от повреда поради неправилна употреба!

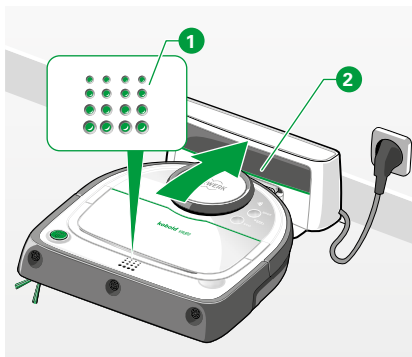
- Прахосмукачката-робот Kobold VR300 може да се зарежда само при температури между 5 °C и 35 °C.
- Екстремно висока или ниска температура съкращава продължителността на зареждане и/или може да причини повреда на акумулаторните батерии.
- Зареждайте прахосмукачката-робот Kobold VR300 само с оригиналния мрежов кабел и включената в окомплектовката на доставката базова станция B-VR300.

Прахосмукачката-робот Kobold VR300 не е заредена изцяло в състоянието на доставка.

- Затова заредете прахосмукачката-робот изцяло преди първото пускане в експлоатация.



Веднага щом светодиодният индикатор за режим на работа светне постоянно зелено (вж. „Фигура 3.1 Зареждане на прахосмукачката-робот“), прахосмукачката-робот е в готовност за експлоатация. Пълното зареждане може да отнеме 3,5 до 4 часа при изтощена акумулаторна батерия. Когато уредът се върне след почистване, това продължава около 2 – 3 часа.



Фигура 3.1 Зареждане на прахосмукачката-робот

3.1 Зареждане на базовата станция

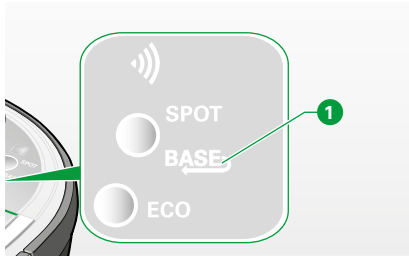
За зареждане на Вашата прахосмукачка-робот Kobold VR300 преди първата употреба или при изцяло изтощени акумулаторни батерии постъпете както следва:

- Поставете прахосмукачката-робот пред базовата станция **2**. Базовата станция трябва да е свързана към електрозахранващата мрежа. Светодиодният индикатор за режим на работа **1** започва да мига, веднага щом прахосмукачката-робот е присъединена правилно към базовата станция.
- Уверете се, че контактите за зареждане **2** от задната страна на прахосмукачката-робот са свързани с контактите за зареждане на базовата станция.

*По време на процеса на зареждане светодиодният индикатор за режим на работа пулсира за 5 минути. След това светодиодният индикатор за режим на работа угасва и прахосмукачката-робот продължава да зарежда на заден фон. Веднага щом акумулаторните батерии са заредени изцяло, светодиодният индикатор за режим на работа **1** свети постоянно зелено. Можете да изведете по всяко време текущото състояние, като натиснете зеления бутон START.*



Цялостна функционална годност на акумулаторните батерии се постига едва след 2 – 3 пълни цикъла на зареждане, тъй като акумулаторните батерии първо трябва да се адаптират според характеристиките на уреда.

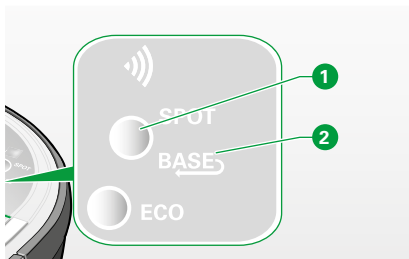


Фигура 3.2 Прахосмукачката-робот се придвижва към базата

3.2 Автоматично зареждане

След почистване на пода или при по-нисък капацитет на акумулаторните батерии прахосмукачката-робот Kobold VR300 автоматично се връща за зареждане при базовата станция. Когато прахосмукачката-робот завърши почистването и се връща при базовата станция, индикаторът **BASE** **1** свети постоянно. Ако прахосмукачката-робот прекъсне почистването и се върне при базовата станция за зареждане на акумулаторната батерия, индикаторът **BASE** **1** мига по време на придвижването и процеса на зареждане. Веднага щом прахосмукачката-робот се свърже с базовата станция, светодиодният индикатор за режим на работа мига зелено. При напълно заредена акумулаторна батерия светодиодният индикатор за режим на работа свети постоянно зелено.

- i** Прахосмукачката-робот се връща автоматично при базовата станция само ако може да локализира базовата станция, напр. когато е започнала почистването на пода от базовата станция.
- i** Ако по време на почистване преместите ръчно прахосмукачката-робот, е възможно тя повече да не намери базовата станция.
- i** Прахосмукачката-робот може да се стартира повторно едва когато зарядът на акумулаторната батерия е минимум 25 %.



Фигура 3.3 Връщане на прахосмукачката-робот към базовата станция

3.3 Връщане на прахосмукачката-робот към базовата станция

Можете да изпратите прахосмукачката-робот Kobold VR300 обратно към нейната база.

Предпоставка е прахосмукачката-робот да може да локализира своята базова станция. Дали прахосмукачката-робот знае къде се намира нейната базова станция, се познава по това, че индикаторът **BASE** **2** свети слабо в такъв случай. Ако прахосмукачката-робот не знае къде се намира базова станция, индикаторът **BASE** угасва.





В случай че индикаторът **BASE** свети слабо, можете да изпратите обратно прахосмукачката-робот при базовата станция както следва:

- Ако прахосмукачката-робот почиства в този момент, включете пауза чрез натискане на **бутона START**.
- След това натиснете функционалния бутон **1**, така че индикаторът **BASE** **2** да светне ярко.
- Потвърдете своя избор чрез повторно натискане на **бутона START**.
Прахосмукачката-робот се връща към своята базова станция.




3.3.1 Светодиодни индикатори

Можете да отчетете статуса на акумулаторните батерии на светодиодните индикатори на прахосмукачката-робот.

 В комбинация с приложението прахосмукачката-робот Ви показва по всяко време текущия статус на Вашия смартфон, ако желаете.

Светодиоден индикатор на прахосмукачката-робот (прахосмукачка-робот не при зарядната станция)	Значение	Продължителност на работа
	Можете да стартирате прахосмукачката-робот.	Вашата прахосмукачка-робот е в готовност за експлоатация.
	<p>Натиснали сте бутона START, за да стартирате почистване. Светодиодният индикатор мига в продължение на 5 секунди зелено, сигнализирайки, че акумулаторната батерия не е изцяло заредена. Въпреки това можете да стартирате прахосмукачката-робот. За целта натиснете отново бутона START в рамките на 30 секунди.</p> <p> Моля обърнете внимание, че времето на работа на прахосмукачката-робот е съкратена, ако тя бъде стартирана при неизцяло заредена акумулаторна батерия.</p> <p>Ако капацитетът на акумулаторната батерия спадне по време на почистването, прахосмукачката-робот се връща самостоятелно при базовата станция за зареждане. Веднага щом прахосмукачката-робот отново е заредена достатъчно, тя продължава почистването самостоятелно.</p>	Продължителността на работа възлиза на: 10 до 45 минути*.
	Трябва да заредите прахосмукачката-робот, за да може да стартира почистването (вж. глава „3.1 Зареждане на базовата станция“ на стр. 26).	Вашата прахосмукачка-робот не е в експлоатационна готовност за почистване.

* Действителното време на работа на прахосмукачката-робот Kobold VR300 може да варира в зависимост от вида подова настилка за почистване или околната температура. Ако трябва да се почиства мокет или е много топло през лятото, е необходимо повече батерийно електрозахранване.

Светодиоден индикатор за състоянията на зареждане (прахосмукачка-робот при зарядната станция)	Значение	Продължителност на работа
	<p>В момента Вашата прахосмукачка-робот се зарежда при базовата станция. Състоянието на зареждане на акумулаторната батерия възлиза на < 25 %.</p>	<p>Вашата прахосмукачка-робот не е в експлоатационна готовност за почистване.</p>
	<p>В момента Вашата прахосмукачка-робот се зарежда при базовата станция. Състоянието на зареждане на акумулаторната батерия възлиза на > 25 %.</p> <p>Можете да стартирате прахосмукачката-робот.</p> <p>Ако капацитетът на акумулаторната батерия спадне по време на почистването, прахосмукачката-робот се връща самостоятелно при базовата станция за зареждане. Веднага щом прахосмукачката-робот отново е заредена достатъчно, тя продължава почистването самостоятелно.</p> <p>i Моля обърнете внимание, че времето на работа на прахосмукачката-робот е съкратена, ако тя бъде стартирана при неизцяло заредена акумулаторна батерия.</p>	<p>Вашата прахосмукачка-робот е в готовност за експлоатация.</p> <p>Продължителността на работа възлиза на: 10 до 45 минути*.</p>
	<p>Вашата прахосмукачка-робот паркира при зарядната станция и е заредена изцяло.</p>	<p>Вашата прахосмукачка-робот е в готовност за експлоатация.</p> <p>Продължителността на работа възлиза на до 60 респ. 90 минути*.</p>

* Действителното време на работа на прахосмукачката-робот Kobold VR300 може да варира в зависимост от вида подова настилка за почистване или околната температура. Ако трябва да се почиства мокет или е много топло през лятото, е необходимо повече батерийно електрозахранване.

i В режим ECO продължителността на работа на прахосмукачката-робот е до 90 минути. Режимът ECO се настройва ръчно (вж. глава „4.2.3 Режим ECO“ на стр. 34).

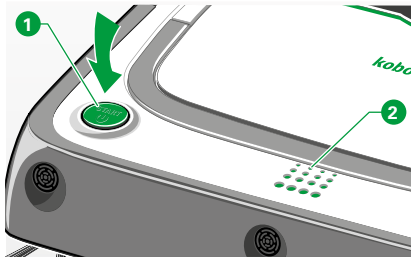
4 РАБОТА С УРЕДА

4.1 Пускане в експлоатация

4.1.1 Включване

i Ако включвате Вашата прахосмукачка-робот за първи път, тя трябва да е паркирана при базовата станция, вж. глава „2.6 Освобождаване на защитата при транспортиране“ на стр. 23.

i При първото включване респ. ако прахосмукачката-робот е била изключена изцяло преди това, времето за стартиране (Boot време) е малко по-дълго.



Фигура 4.1 Стартиране на прахосмукачката-робот

- Натиснете **бутона START 1**.
Прахосмукачката-робот Kobold VR300 се активира и прозвучава акустичен сигнал.
- Повторно натискане на **бутона START 1** стартира прахосмукачката-робот в нормален режим на почистване.

При понижено ниво на заряда на акумулаторната батерия Kobold VR300 Ви сигнализира евентуално съкратеното време на почистване, като светодиодният индикатор **2** мига зелено за около 5 секунди. Въпреки това можете да стартирате почистването.

- За целта натиснете отново **бутона START 1**.
- Алтернативно заредете прахосмукачката-робот, преди да стартирате почистването (вж. глава „3 Зареждане на прахосмукачката-робот Kobold VR300“ на стр. 25).

4.2 Избиране на режим на почистване

За процеса на почистване с Вашата прахосмукачка-робот Kobold VR300 можете да избирате между нормално почистване **ВСИЧКИ ПОМЕЩЕНИЯ** и режим на почистване **SPOT**.

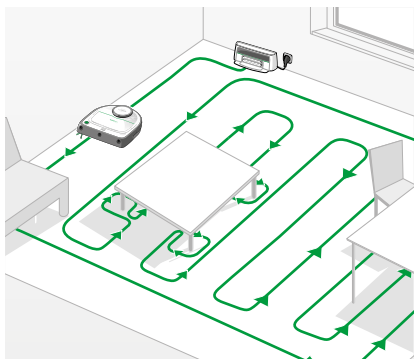
4.2.1 Нормален режим на почистване (ВСИЧКИ ПОМЕЩЕНИЯ)

ПРИНЦИП НА РАБОТА

Нормалният режим на почистване **ВСИЧКИ ПОМЕЩЕНИЯ** е предварително настроен и се активира чрез натискане на **бутона START**. Като режим на почистване по подразбиране той е подходящ за повечето ситуации.

- Стартирайте процеса на почистване чрез натискане на **бутона START** на прахосмукачката-робот **1** (вж. глава „4.1.1 Включване“ на стр. 31).

В нормален режим на почистване прахосмукачката-робот се движи по Вашите подове по прави, успоредни линии, за да се гарантира максимално ефективно почистване на подовете. При това тя разделя по-големите помещения на зони с големина около 4 x 4 m. Първо тя преминава по външната граница на съответната зона и след това почиства вътрешната част. Така тя обхожда зона след зона. Когато почистването приключи, прахосмукачката-робот се връща при базовата станция.

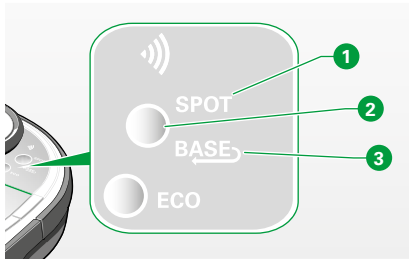


Фигура 4.2 Нормален режим на почистване



В зависимост от ситуацията в жилището (мебели, врати и т.н.) прахосмукачката-робот разделя помещенията на различни карти-планове. Възможно е роботът първо да пропусне дадена подзона и след това да се върне отново там. Въпреки това се почиства цялата подова площ.

Чрез преместване на базовата станция това поведение може също да се оптимизира.



Фигура 4.3 Команден панел

ПРЕВКЛЮЧВАНЕ В РЕЖИМ „ВСИЧКИ ПОМЕЩЕНИЯ“

Така от друга настройка отново превключвате в нормален режим на почистване посредством командния панел:

- Натиснете **функционалния бутон 2**, докато и двата индикатора **SPOT 1** и **BASE 3** угаснат.

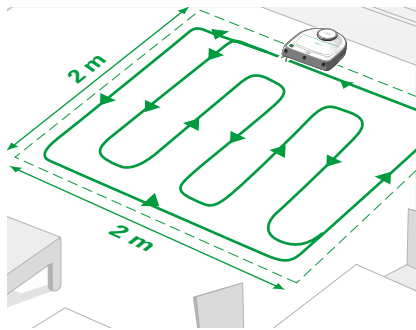
Сега се намирате в режим „ВСИЧКИ ПОМЕЩЕНИЯ“.

- Натиснете бутона START, за да стартирате почистването.

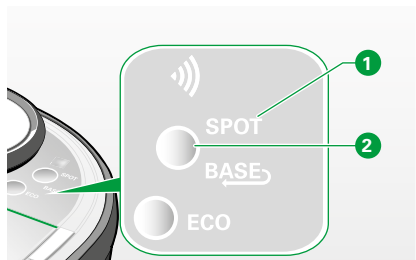
Прахосмукачката-робот започва с почистване в нормален режим.



В малки, затворени помещения прахосмукачката-робот почиства в продължение на минимум 8 минути. В зависимост от размера на помещението то се почиства също многократно.



Фигура 4.4 Режим „SPOT почистване“



Фигура 4.5 Команден панел

4.2.2 Режим SPOT почистване

ПРИНЦИП НА РАБОТА

Режим **SPOT** е подходящ за почистване на по-малка зона. Стартирайте прахосмукачката-робот Kobold VR300 централно пред зоната за почистване. Прахосмукачката-робот се движи по прави, успоредни линии и почиства площ с размери около 2 x 2 m. Когато приключи с почистването на зоната, прахосмукачката-робот се връща в изходната точка. Ако базовата станция е в радиуса на действие (на разстояние под 0,2 m от почистената зона), прахосмукачката-робот се връща директно при своята базова станция.

ПРЕВКЛЮЧВАНЕ В РЕЖИМ „SPOT“

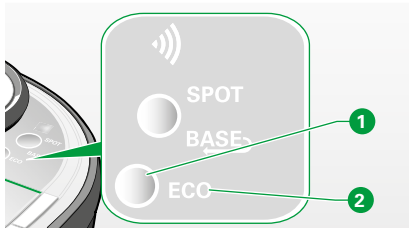
Така от друга настройка превключвате в режим SPOT посредством командния панел:

- Натиснете **функционалния бутон 2**, докато индикаторът **SPOT 1** светне.
Сега се намирате в режим „SPOT“.
- Натиснете бутона START, за да стартирате почистването.
Прахосмукачката-робот започва с почистване в режим SPOT.

4.2.3 Режим ECO

ПРИНЦИП НА РАБОТА

Прахосмукачката-робот работи в **режим ECO** с намалена мощност на двигателя. Това прави работата по-икономична и по-тиха. В **режим ECO** капацитетът на акумулаторната батерия на прахосмукачката-робот е достатъчен за до 90 минути.

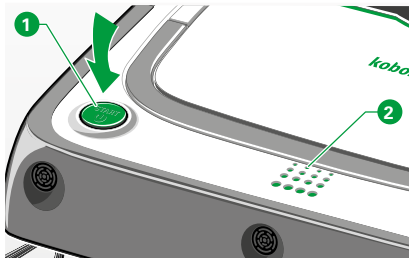


Фигура 4.6 Режим ECO

АКТИВИРАНЕ НА ФУНКЦИЯТА ECO

- Натиснете **функционалния бутон 1**.
Индикаторът ECO 2 свети.
- Натиснете бутона START, за да стартирате прахосмукачката-робот в режим ECO.
Прахосмукачката-робот започва да почиства по-тихо и по-икономично.

i **Функцията ECO** функционира като механичен превключвател, т.е. Вашата прахосмукачка-робот остава в режим ECO също когато междувременно я приведете в режим на изчакване.



Фигура 4.7 Светодиоден индикатор по време на пауза

4.2.4 Пауза

Ако желаете да прекъснете процеса на почистване за определено време, постъпете както следва:

- Натиснете **бутона START 1** на прахосмукачката-робот.
Светодиодният индикатор 2 на прахосмукачката-робот мига зелено.

4.2.5 Прекратяване на почистването

- За прекратяване на почистването натиснете **бутона START 1** за около 3 секунди, докато мелодия потвърди прекратяването на почистването.



Фигура 4.8 Натиснете бутона START на прахосмукачката-робот за режим на изчакване

4.3 Режим на изчакване

Прахосмукачката-робот превключва автоматично в режим на изчакване, ако не се използва за по-дълго от 5 минути. Тогава всички светодиоди угасват.

- При натискане на **бутона START** ① прахосмукачката-робот се включва отново и светодиодният индикатор светва.

Прахосмукачката-робот отново е в готовност за работа при достатъчно ниво на зареждане на акумулаторната батерия.

4.4 Изключване на прахосмукачката-робот

ИЗКЛЮЧВАНЕ ОТ ПОТРЕБИТЕЛЯ

Ако не желаете да използвате прахосмукачката-робот Kobold VR300 за по-продължителен период от време (напр. по време на отпуск), можете да я изключите изцяло.

За изключване на прахосмукачката-робот постъпете както следва:

- Задръжте натиснат **бутона START**, докато всички светодиоди угаснат. *Сега прахосмукачката-робот е изключена.*



В изключено състояние прахосмукачката-робот запазва всички настройки за още няколко седмици, докато се разрези напълно.

АВТОМАТИЧНО ИЗКЛЮЧВАНЕ

Прахосмукачката-робот се изключва самостоятелно след 15 минути, ако:

- не се намира при базата и
- не е свързана с WLAN (повече по темата в глава „5 Управление чрез WiFi и приложението с помощта на интелигентни устройства“ на стр. 40), и
- не е активиран график в рамките на следващите 15 часа.

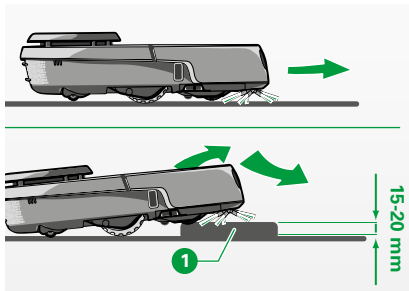
Така тя запазва заряда на акумулаторната батерия също когато не се използва за по-продължителен период от време.

4.5 Зона за почистване и навигация на прахосмукачката-робот

Прахосмукачката-робот преодолява ниски предмети в рамките на площта за почистване. Тя открива и заобикаля препятствия почти безконтактно респ. с лек допир.

4.5.1 Преодоляване на препятствия с приспособленията на колелата

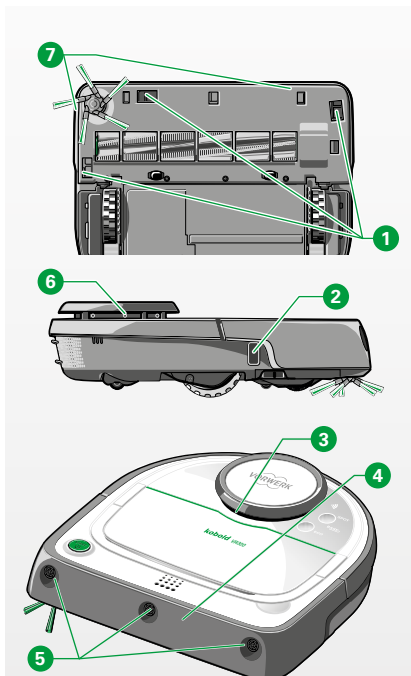
Въпреки малката си конструктивна височина прахосмукачката-робот може да изкачва безпроблемно предмети **1** с височина до 20 mm (напр. прагове на врати) респ. 15 mm (килими) благодарение на своите приспособления за преодоляване на препятствия.



Фигура 4.9 Преодоляване на обекти



Формата на предмета, подовата настилка и други условия на място могат да повлияят положително или отрицателно способността за преодоляване на препятствия на прахосмукачката-робот.



Фигура 4.10 Сензори на прахосмукачката-робот

4.5.2 Сензори

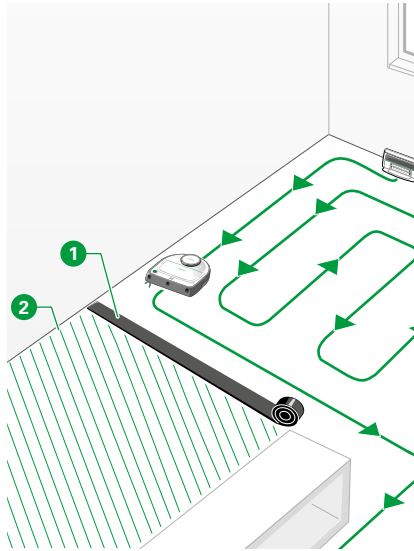
За разпознаване на препятствия в зоната за почистване и отчитането им при навигацията прахосмукачката-робот Kobold VR300 е оборудвана с:

- 3 подови сензора **1**,
- 1 сензор за следене на стената **2**,
- 2 контактни сензора на горната броня (LDS) **3**,
- 4 контактни сензора на предната броня (буфер) **4**,
- 3 ултразвукови сензора **5**,
- 1 лазерен скенер **6**,
- 2 сензора за магнитна лента **7**.

Лазерният скенер **6** се завърта на 360° 5 пъти в секунда и при това регистрира заобикалящата среда на прахосмукачката-робот в радиус от около 4 m. Прозрачни или лъскави обекти (стъкло, акрилни елементи, огледала и т.н.), които не се разпознават от ротиращия лазерен скенер, се регистрират от **ултразвуковите сензори** **5**. Веднага щом ултразвуковите сензори разпознаят препятствия на разстояние от 15 cm, прахосмукачката-робот намалява скоростта си на движение.

Докато роботът преминава по продължение на препятствие (напр. стена), ултразвуковият лъч се деактивира, за да може да се изпълни правилно почистване по ръба.

В редки случаи ултразвуковите сензори не разпознават препятствия. Такива препятствия се засичат тактилно от предните брони (буфери) **4** или от LDS бронята **3**.



Фигура 4.11 Магнитна лента

4.5.3 Магнитна лента (опционална принадлежност)



Магнитната лента може да се закупи отделно като опционална принадлежност и изпълнява същата функция като виртуалните ограничителни линии в приложението на робота Kobold.

С магнитната лента **1** можете да ограничите зоната за почистване, без да е необходимо да затваряте врата.

Праховсмукачката-робот разпознава магнитната лента и не я пресича.

- Поставете магнитната лента равно върху пода, напр. от едната стена до срещуположната, за да изключите зоната **2** от почистването с праховсмукачката-робот. Ако желаете или е необходимо, можете да разделите лентата с ножица.
- Натиснете **бутона START**.

Праховсмукачката-робот започва да почиства изцяло зоната в рамките на ограничението. Когато праховсмукачката-робот приключи почистването, тя автоматично се връща при базовата станция или в изходната точка.



Магнитната лента следва да се поставя при всяко почистване, тъй като праховсмукачката-робот не запамятава ограничението.



СЪВЕТИ ОТНОСНО ИЗПОЛЗВАНЕТО НА МАГНИТНАТА ЛЕНТА

- Фиксирайте магнитната лента върху хлъзгави повърхности с помощта на двойнозалепваща лента, за да предотвратите изместване на магнитната лента.
- Поставете магнитната лента под килима, ако той трябва да бъде изключен от почистването.

5 УПРАВЛЕНИЕ ЧРЕЗ WIFI И ПРИЛОЖЕНИЕТО С ПОМОЩТА НА ИНТЕЛИГЕНТНИ УСТРОЙСТВА*

* (не се предлага във всички страни)

5.1 Технически условия

За използване на прахосмукачката-робот чрез приложението са Ви необходими:

WLAN С ИНТЕРНЕТ ВРЪЗКА



Прахосмукачката-робот поддържа комуникационния протокол IEEE802.11 b/g/n с 2,4 Ghz или 5,0 Ghz честотна лента WiFi. Поддържаните стандарти за кодиране са WPA и WPA2-PSK. Ако не сте сигурни кои стандарти поддържа Вашата WLAN или Вашият рутер, се свържете с интернет доставчика или производителя на рутера.



Ако сте активирали блокировка на MAC адреса във Вашия рутер и желаете да деблокирате прахосмукачката-робот, ще намерите MAC адреса („Robot ID“) на фабричната табелка на долната страна на прахосмукачката-робот.



В единични случаи рутери с поддръжка на мобилна мрежа могат да доведат до проблеми с връзката с прахосмукачката-робот. При съмнение не използвайте рутер с поддръжка на мобилна мрежа.

ИНТЕЛИГЕНТНО УСТРОЙСТВО

Приложението *MyKobold* е съвместимо с всички разпространени смартфони и таблети с операционна система iOS или Android. По-точни данни за текущо поддържаните устройства ще намерите на страницата на *приложението MyKobold* в Google Play Store или Apple App Store.

ПРИЛОЖЕНИЕ МУКОВОЛД

Как се инсталира и използва приложението ще узнаете в „5.2 Инсталиране на приложението *MyKobold*“ на стр. 41.

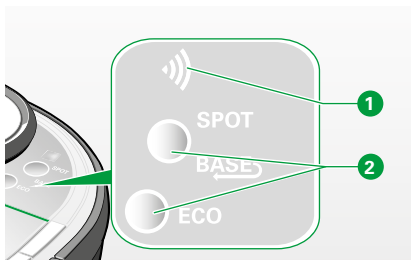
ИМЕЙЛ АДРЕС

За да се гарантира, че само Вие можете да задействате прахосмукачката-робот чрез приложението, преди употребата трябва да създадете акаунт в *приложението MyKobold* с валиден Ваш имейл адрес.

5.2 Инсталиране на приложението *MyKobold*



- Изтеглете нашето *приложение MyKobold* от Apple App Store или Google Play Store и го инсталирайте на Вашия смартфон или таблет. Ще намерите приложението под наименованието ***MyKobold***.
- Стартирайте приложението и след това следвайте указанията на приложението.



Фигура 5.1 WiFi връзка

5.3 Изграждане на WiFi връзка

Когато включите Вашата прахосмукачка-робот за пръв път, първоначално WiFi функцията е деактивирана и WiFi символът ❶ не свети.

- За изграждане на WiFi връзката следвайте точните указания във Вашето приложение MyKobold (вж. глава „5.2 Инсталиране на приложението MyKobold“ на стр. 41).

Ако желаете да свържете отново Вашата прахосмукачка-робот, първо извършете ресет съгласно описанието в глава „5.6 Отстраняване на прахосмукачката-робот VR300 от мрежата“ на стр. 44.

ВКЛЮЧВАНЕ И ИЗКЛЮЧВАНЕ НА WiFi

Желаете временно да изключите WiFi връзката на прахосмукачката-робот?


- За да включите или изключите WiFi функцията, задръжте натиснати едновременно двата функционални бутона ❷ за повече от четири секунди.

WiFi символът ...	Значение на показанието
... е изключен.	WiFi функцията на прахосмукачката-робот е изключена.
... свети постоянно.	Прахосмукачката-робот е свързана с мрежата и приложението.
... мига бързо.	Прахосмукачката-робот има проблеми с връзката с домашната мрежа. Изгражда се връзка Easy Connect. WLAN активна, данните се предават.
... пулсира бавно.	Прахосмукачката-робот се намира в режим HOTSPOT и търси връзки.

5.4 Свързване на прахосмукачката-робот Kobold VR300 с интелигентни устройства

- Отворете приложението на Вашето интелигентно устройство с Вашите данни за влизане и изберете „Добавяне на робот“. Всички останали стъпки са пояснени в приложението.
- Можете да добавяте също няколко прахосмукачки-робот във Вашето приложение.



Ако WiFi символът  („Фигура 5.1 WiFi връзка“ на стр. 42) свети постоянно, връзката със сървъра и приложението е активна.

5.5 Работа с приложението MyKobold

Функцията дистанционно управление на Вашата прахосмукачка-робот Kobold VR300 може да се обслужва чрез приложението само ако Вашето интелигентно устройство и прахосмукачката-робот са свързани със същата WLAN. Ако прахосмукачката-робот е в режим на изчакване, той може да се активира отново чрез приложението.



Подробна информация относно *приложението MyKobold* ще намерите в Apple App Store респ. Google Play Store.



Фигура 5.2 Отстраняване на прахосмукачката-робот от мрежа

5.6 Отстраняване на прахосмукачката-робот VR300 от мрежата

Отстраняване на прахосмукачката-робот от мрежата е целесъобразно напр. когато промените Вашата WLAN парола, Вашето име или Вашия доставчик или предавате прахосмукачката-робот на трети.

- За отстраняване на прахосмукачка-робот от мрежата задръжте натиснати едновременно **бутона START 1** и десния ъгъл на предната броня (буфер) **2**.

Бронята е натисната правилно, когато чуete щракване.

- Задръжте ги натиснати едновременно, докато всички лампи на прахосмукачката-робот угаснат.

Сега WiFi настройките са върнати в начално състояние.



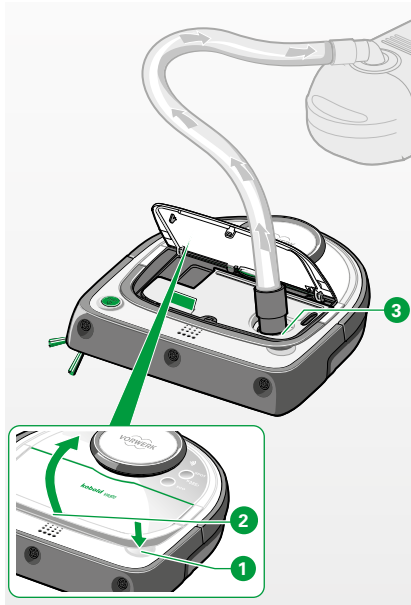
За повторно активиране изпълнете всички стъпки съгласно описанието в глава „5.4 Свързване на прахосмукачката-робот Kobold VR300 с интелигентни устройства“ на стр. 43.

5.7 Управление на прахосмукачката-робот Kobold VR300 с Amazon Alexa

Вашата прахосмукачка-робот Kobold VR300 може да се управлява също посредством интерфейса за гласово управление Amazon Alexa. Ако желаете да узнаете повече по темата, отворете www.amazon.de и потърсете Kobold at Amazon skill store.

Там ще намерите всички необходими указания за активиране на „Kobold Roboter Skill“.

* (не се предлага във всички страни)



Фигура 6.1 Изсмукване на контейнера за прах

6 ПОДДРЪЖКА



Предупреждение! Опасност от токов удар!

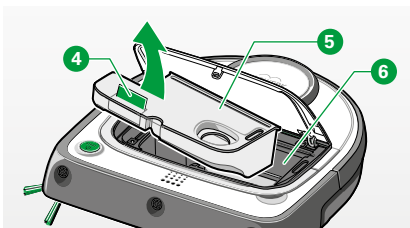
- Винаги изключвайте уреда и изваждайте щепсела от контакта преди всякакви работи по техническото обслужване, преоборудването и почистването, и изключвайте щепсела на базовата станция.

6.1 Изпразване на контейнера за прах и почистване на филтъра

6.1.1 Изпразване на контейнера за прах

За оптимални резултати изпразвайте и почиствайте контейнера за прах след всяка употреба:

- Натиснете бутона за деблокиране **1** на капака на отделениято за прах **2** и отворете отделениято за прах на прахосмукачката-робот.
- Поставете прахосмукачка при засмукващия отвор **3** и я включете. Съдържанието на отделениято за прах и филтърът се изсмукват. Най-добър резултат от почистването ще постигнете, като използвате прахосмукачката на максимална мощност.



Фигура 6.2 Изваждане на контейнера за прах

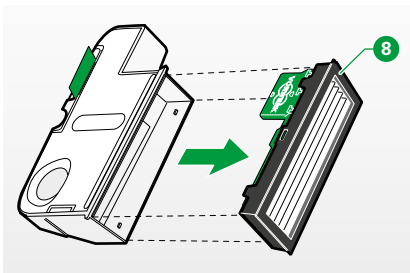
Контейнерът за прах може да се почиства и ръчно:

- Извадете контейнера за прах **5** от отделението **6** на прахосмукачката-робот. За целта издърпайте контейнера за прах за зеленото езиче **4**.
- Извадете филтъра **7**, като го изтеглите от контейнера за прах посредством сивия зъб **8** на рамката на филтъра.
- Изпразнете съдържанието на контейнера за прах с помощта на четка или го изсмучете с обикновена прахосмукачка.

6.1.2 Почистване на филтъра и предфилтъра

Препоръчваме да почиствате филтъра с Вашата прахосмукачка на редовни интервали.

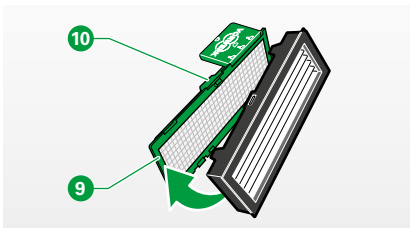
- Извадете филтъра съгласно описанието в глава „6.1.1 Изпразване на контейнера за прах“ на стр. 45.
- Отделете предфилтъра **9** от филтъра, като натиснете надолу зеления зъб на предфилтъра **10** и го издърпате от филтъра.
- Почистете с прахосмукачка филтъра и предфилтъра от двете страни от нататък и/или ги почистете с мека, суха кърпа.



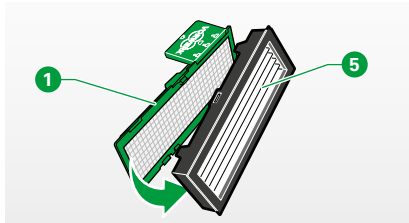
Фигура 6.3 Изваждане на филтъра

6.1.3 Смяна на филтъра

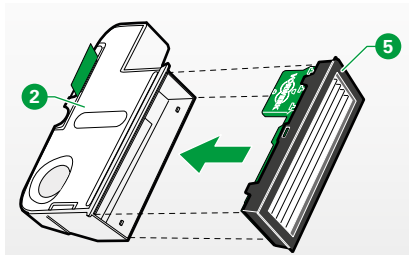
- Извършвайте редовни огледи на филтъра. Ако филтърът е деформиран или повреден, го сменете.
- Сменяйте филтъра минимум веднъж годишно.



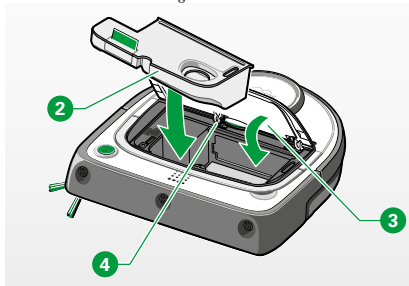
Фигура 6.4 Демонтиране на предфилтъра



Фигура 6.5 Поставяне на предфилтъра във филтъра



Фигура 6.6 Поставяне на филтъра в



Фигура 6.7 Повторно поставяне на контейнера за прах и филтъра в отделението за прах

6.1.4 Поставяне на контейнера за прах и филтъра

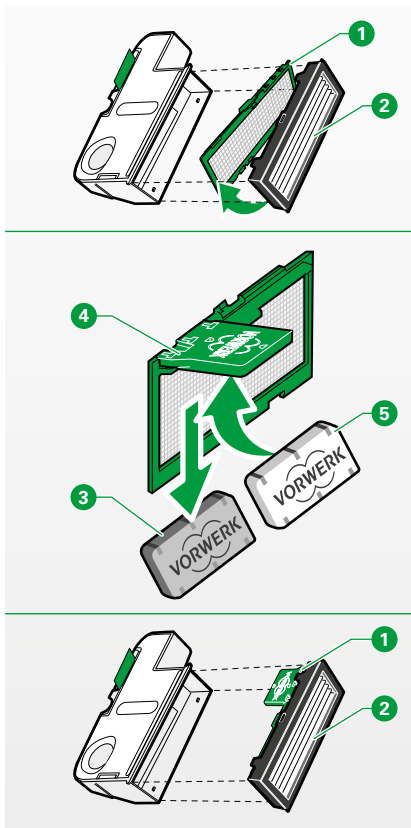
- Вкарайте предфилтъра 1 отново във филтъра 5. След това го поставете в контейнера за прах 2.
- Поставете контейнера за прах 2 с филтъра в прахосмукачката-робот Kobold VR300.
- Натиснете надолу капака на отделението за прах 3 и се уверете, че той е затворен правилно.



Капакът на отделението за прах се затваря лесно, като натиснете отвътре средния шарнир 4.

Забележка! Опасност от повреда поради неправилна употреба!

- Никога не използвайте прахосмукачката-робот Kobold VR300 без филтър.



Фигура 6.8 Смяна на ароматизатора Dovina

6.2 Изваждане или смяна на ароматизатора Dovina*



Предупреждение! Опасност от задушаване!

- Малки части могат да попаднат в дихателните пътища и да доведат до задушаване.
 - Дръжте далеч от деца малки части, като ароматизатори Dovina или капачето на ревизионния отвор.
- Отделете предфилтъра **1** от демонтирания филтър **2** (вж. глава „6.1.2 Почистване на филтъра и предфилтъра“ на стр. 46).
 - Извадете стария ароматизатор Dovina **3**, като го хванете с два пръста и го изтеглите от държача **4**.
 - Поставете новия ароматизатор Dovina **5** точно във вдлъбнатината на държача **4**.
 - Поставете отново предфилтъра **1** във филтъра **2**. След това затворете контейнера за прах с филтъра и го поставете отново в прахосмукачката-робот. (вж. глава „6.1.4 Поставяне на контейнера за прах и филтъра“ на стр. 47)

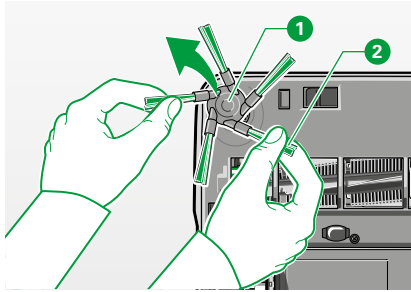
* в зависимост от окомплектовката на доставката

6.3 Почистване на страничната четка



Предупреждение! Опасност от токов удар!

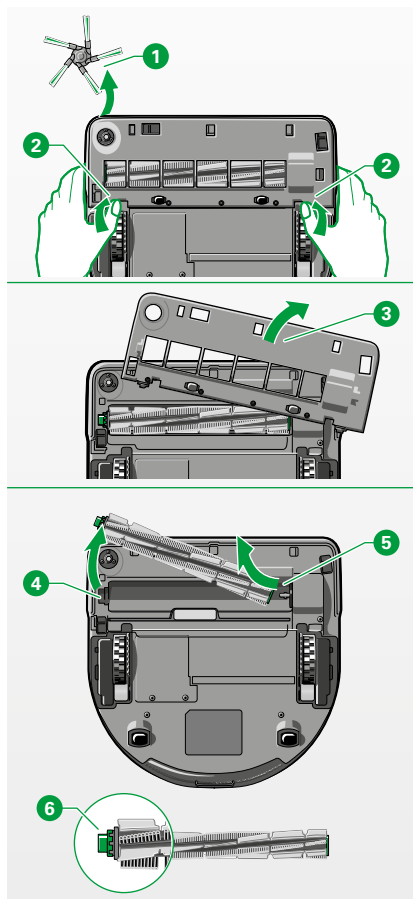
- Винаги изключвайте уреда и изваждайте щепсела от контакта преди всякакви работи по техническото обслужване, преоборудването и почистването, и изключвайте щепсела на базовата станция.



Фигура 6.9 Снемане на страничната четка

Страничната четка може просто да се извади от точката на фиксиране.

- Издърпайте с две ръце нагоре от задвижващата ос страничната четка **1** за зелените четчици **2**.
- Отстранете праха и замърсяванията от страничната четка.
- Отстранете мъхчетата, космите и другите замърсявания от задвижващата ос.
- За целта отстранете капака на четката (вж. глава „6.4 Почистване на кръглата четка“ на стр. 50).
- Позиционирайте страничната четка при точката на фиксиране **1**, за да я монтирате.



Фигура 6.10 Изваждане на кръглата четка

6.4 Почистване на кръглата четка



Предупреждение! Опасност от токов удар!

- Винаги изключвайте уреда и изваждайте щепсела от контакта преди всякакви работи по техническото обслужване, преоборудването и почистването, и изключвайте щепсела на базовата станция.

Забележка! Опасност от повреда поради неправилна употреба!

- Никога не почиствайте влажно кръглата четка. Кръглата четка не е годна за почистване в съдомиялна машина и не е водоустойчива.

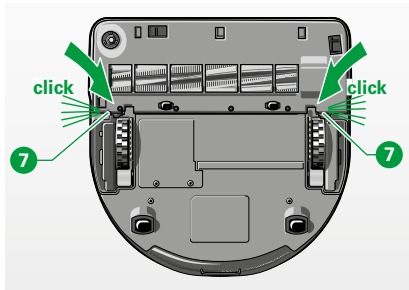
Почистете кръглата четка, ако по нея са се навили влакна и косми.

ДЕМОНТИРАНЕ НА КРЪГЛАТА ЧЕТКА

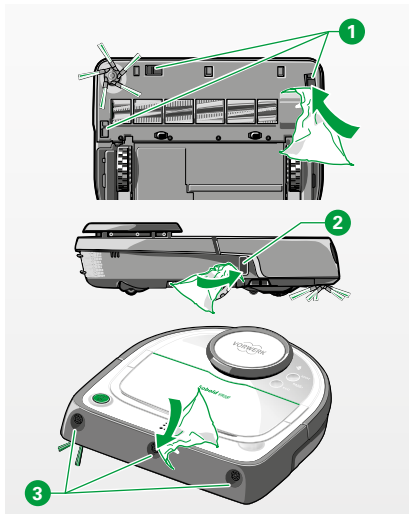
- Положете на обратно прахосмукачката-робот.
- Извадете страничната четка ① (вж. глава „6.3 Почистване на страничната четка“ на стр. 49).
- Натиснете напред едновременно с две ръце заключващия механизъм ② от двете страни на капака на четката, за да освободите фиксатора.
- Отстранете капака на четката ③.
- За да извадите кръглата четка, първо повдигнете лявата ѝ страна от прахосмукачката-робот ④ и след това издърпайте дясната с трана от оста ⑤.

ПОЧИСТВАНЕ НА КРЪГЛАТА ЧЕТКА

- Отстранете мъхчетата, космите и другите замърсявания от кръглата четка.
- Внимавайте зелената опора ⑥ и намиращата се под нея метална сферична опора в левия край на кръглата четка да не се отделят.



Фигура 6.11 Осезаемо фиксиране на капака на четката



Фигура 6.12 Почистване на сензорите

ПОВТОРНО ПОСТАВЯНЕ НА КРЪГЛАТА ЧЕТКА И КАПАКА НА ЧЕТКАТА

- За да поставите отново кръглата четка и капака на четката, следвайте описанието за изваждане на кръглата четка в обратен ред.
- Уверете се, че при поставянето на капака на четката заключващият механизъм се фиксира осезаемо **7**.

6.5 Почистване на сензорите

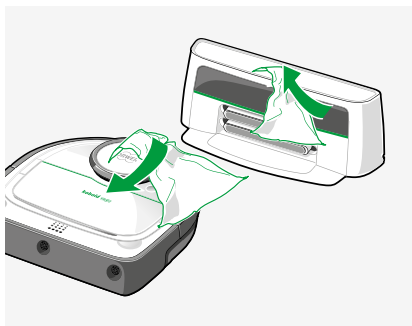


Предупреждение! Опасност от токов удар!

- Винаги изключвайте уреда и изваждайте щепсела от контакта преди всякакви работи по техническото обслужване, преоборудването и почистването, и изключвайте щепсела на базовата станция.

Забележка! Опасност от неправилно функциониране!

- Почиствайте подовите сензори **1** от долната страна на прахосмукачката-робот Kobold VR300 с клечка за уши или мека, чиста кърпа, но никога с остри или режещи предмети. При необходимост грубите замърсявания в областта на сензорите могат да се измучат също с прахосмукачка.
- Почиствайте сензора за следене на стената **2** от дясната страна с клечка за уши или мека, чиста кърпа.
- Почиствайте ултразвуковите сензори **3** от предната страна на прахосмукачката-робот Kobold VR300 с клечка за уши или мека, чиста кърпа, но никога с остри или режещи предмети.



Фигура 6.13 Почистване на прахосмукачката-робот и базовата станция

6.6 Почистване на прахосмукачката-робот и базовата станция

Забележка! Опасност от повреда поради неправилна употреба!

- Не потапяйте прахосмукачката-робот Kobold VR300 и базовата станция във вода.
- Задължително избягвайте надрасквания на инфрачервения прозорец на базовата станция и не го покривайте със стикери или предмети.
- Не използвайте абразивни гъби и препарати или агресивни течности, напр. бензин или ацетон, за почистване на прахосмукачката-робот.



Предупреждение! Опасност от токов удар!

- Винаги изключвайте уреда и изваждайте щепсела от контакта преди всякакви работи по техническото обслужване, преоборудването и почистването, и изключвайте щепсела на базовата станция.
-
- Почиствайте прахосмукачката-робот и базовата станция с мека, чиста кърпа.

7 ОБНОВЯВАНЕ НА СОФТУЕРА

Софтуерът на прахосмукачката-робот Kobold VR300 постоянно се усъвършенства и оптимизира. За да можете и Вие да се възползвате от тези подобрения, Ви предоставяме най-новите версии на софтуера в нашето приложение.

Освен това е възможно ръчно инсталиране на актуализации на софтуера. За целта са необходими висококачествен USB стик и USB адаптер, които могат да се закупят опционално като принадлежности. Най-актуалната версия на софтуера ще намерите на страницата на приложението на www.zdravdom.com.

Като абонат на бюлетина ще бъдете информирани редовно за новости и актуализации. Разбира се новите версии на софтуера могат да бъдат инсталирани и в нашите сервизни центрове. За офисите и работните времена можете да се информирате в интернет или чрез нашата гореща линия за клиенти (вж. глава „11 Сервизни услуги“ на стр. 62).

8 ОТСТРАНЯВАНЕ НА НЕИЗПРАВНОСТИ



Предупреждение! Опасност от токов удар и нараняване!

- Никога не извършвайте самостоятелно ремонти на Вашия уред. Ремонти на електроуредите трябва да се извършват само от центъра за обслужване на клиенти на Vorwerk, упълномощен от Vorwerk сервиз или лице с подобна квалификация, за да се избегнат опасности.

Ако Вашият уред не функционира правилно, са възможни следните причини:

СВЕТОДИОДНИЯТ ИНДИКАТОР ...

ВЪЗМОЖНИ ПРИЧИНИ И ОТСТРАНЯВАНЕ

<p>... мига зелено (за около 5 секунди).</p>	<p>Желаете да стартирате почистване, но акумулаторната батерия не е заредена изцяло.</p> <ul style="list-style-type: none"> • За да стартирате почистването въпреки това, натиснете отново бутона START в рамките на 30 секунди. Обърнете внимание, че зарядът на акумулаторната батерия евентуално няма да е достатъчен за цялото почистване и прахосмукачката-робот ще прекъсва почистването периодично с цел зареждане. • Алтернативно заредете прахосмукачката-робот, преди да стартирате почистването.
<p>... мига оранжево.</p>	<p>Капакът на контейнера за прах не е затворен правилно.</p> <ul style="list-style-type: none"> • Затворете капака на контейнера за прах така, че да се фиксира осезаемо. <p>Филтърът и/или контейнерът за прах липсват.</p> <ul style="list-style-type: none"> • Поставете отново контейнера за прах, вкл. филтъра, в прахосмукачката-робот.
<p>... свети оранжево.</p>	<p>Контейнерът за прах е пълен.</p> <ul style="list-style-type: none"> • Изпразнете контейнера за прах, почистете филтъра и поставете отново контейнера за прах, вкл. филтъра, в прахосмукачката-робот. • Почистете подовите сензори с мека, чиста кърпа, клечка за уши или обикновена прахосмукачка. • Контейнера за прах и подовите сензори можете да почиствате ръчно или с обикновена прахосмукачка.

СВЕТОДИОДНИЯТ ИНДИКАТОР ...**ВЪЗМОЖНИ ПРИЧИНИ И ОТСТРАНЯВАНЕ**

<p>... мига червено.</p>	<p>Кръглата четка или страничната четка се е заклезила.</p> <ul style="list-style-type: none"> • Отстранете мъхчетата, космите и другите замърсявания от четката. • Извадете четката и след това я поставете отново (вж. глава „6.4 Почистване на кръглата четка“ на стр. 50). <p>Бронята (буферът) заяжда.</p> <ul style="list-style-type: none"> • Разклатете буфера, за да го освободите.
<p>... свети червено.</p>	<ul style="list-style-type: none"> • Свържете се с центъра за обслужване на клиенти на Vorwerk (вж. глава „11 Сервизни услуги“ на стр. 62).

ПОВРЕДА**ВЪЗМОЖНА ПРИЧИНА И ОТСТРАНЯВАНЕ**

<p>Намалена почистваща мощност на прахосмукачката-робот.</p>	<p>Вероятно контейнерът за прах е пълен.</p> <ul style="list-style-type: none"> • Изпразнете контейнера за прах и почистете филтъра. <p>Четките са замърсени.</p> <ul style="list-style-type: none"> • Почистете кръглата и страничната четка (вж. глава „6.3 Почистване на страничната четка“ на стр. 49 и глава „6.4 Почистване на кръглата четка“ на стр. 50).
<p>Прахосмукачката-робот не реагира.</p>	<p>Вероятно акумулаторните батерии са изтощени.</p> <ul style="list-style-type: none"> • Затова заредете прахосмукачката-робот при базовата станция (вж. глава „2.4 Настройване на базовата станция“ на стр. 21). • Уверете се, че щепселът е включен правилно в контакта на базовата станция. • Освен това се уверете, че щепселът е включен правилно в електрическия контакт. <p>Прахосмукачката-робот се разрежда, ако е до базовата станция, когато не е свързана.</p>

ПОВРЕДА**ВЪЗМОЖНА ПРИЧИНА И ОТСТРАНЯВАНЕ**

<p>Прахосмукачката-робот не се зарежда.</p>	<p>Вероятно базовата станция респ. прахосмукачката-робот не е свързана надлежно към електрозахранването.</p> <ul style="list-style-type: none"> • Уверете се, че щепселът е включен правилно в контакта на базовата станция. • Освен това се уверете, че щепселът е включен правилно в електрическия контакт. <p>Ако не зареждате прахосмукачката-робот при базовата станция и не сте я изключили чрез точка от менюто „Изключване на робота“ (вж. глава „4.4 Изключване на прахосмукачката-робот“ на стр. 36), след няколко дни тя се разрежда сама.</p>
<p>Прахосмукачката-робот прекъсва внезапно почистването.</p>	<p>Избрали сте режим на почистване SPOT. В този режим прахосмукачката-робот спира, след като е почистила зададената зона.</p> <ul style="list-style-type: none"> • Ако желаете да почистите останалото помещение, изберете режим на нормално почистване (вж. глава „3 Зареждане на прахосмукачката-робот Kobold VR300“ на стр. 25). <p>Вероятно сензорите са покрити или замърсени.</p> <ul style="list-style-type: none"> • Уверете се, че сензорите не са покрити. • Ако сензорите са замърсени, ги почистете с мека, чиста кърпа или клечка за уши (вж. глава „6.5 Почистяване на сензорите“ на стр. 51). <p>В големи, празни помещения навигацията може да е нарушена, ако в радиус от 2 – 3 m не се намират предмети от обзавеждането или стени.</p> <p>Върху килими с висок влас колелата на прахосмукачката-робот могат да превъртат и да доведат до нарушение в навигацията.</p> <ul style="list-style-type: none"> • Ограничете килима с магнитната лента. <p>При замърсени сензори тъмните и плътни килими могат да се възприемат от прахосмукачката-робот като стръмен участък. Стъклените подове по принцип се възприемат като стръмен участък.</p> <ul style="list-style-type: none"> • Почистявайте редовно подовите сензори.
<p>Прахосмукачката-робот реагира различно от очакваното.</p>	<p>Персонализирали сте Вашата прахосмукачка-робот посредством приложението (напр. променили сте размера на полето SPOT).</p> <ul style="list-style-type: none"> • Проверете в приложението кои настройки сте предприели там.

ПОВРЕДА

Прахосмукачката-робот не се връща при базовата станция след почистване.



Ако неизправностите не могат да се отстранят, се обърнете към службата за обслужване на клиенти на Vorwerk (вж. глава „11 Сервизни услуги“ на стр. 62).

ВЪЗМОЖНА ПРИЧИНА И ОТСТРАНЯВАНЕ

- Проверете дали сте отстранили защитното фолио на инфрачервения прозорец на базовата станция.

Вероятно сте стартирали процеса на почистване в нормален режим на почистване от място, различно от базовата станция.

Ако стартирате прахосмукачката-робот от друго място в помещението, след почистването тя се връща при това място.

Вероятно почистването е било прекъснато и прахосмукачката-робот отново е била включена на друго място в помещението.

Вероятно сензорите на базовата станция или няколко сензора на прахосмукачката-робот са покрити или замърсени (вж. глава „6.6 Почистване на прахосмукачката-робот и базовата станция“ на стр. 52).

- Отстранете обекти, покриващи сензорите на прахосмукачката-робот и почистете сензорите.

Вероятно базовата станция се намира зад стена или друго препятствие, блокиращо сигнала.

- Поставете базовата станция на друго място.
- Уверете се, че на 0,5 m спрямо двете страни и 0,3 m над базовата станция не се намират препятствия.

Вероятно сте почиствали зона в режим на почистване SPOT.

Когато прахосмукачката-робот е почистила зоната, тя автоматично спира в стартовата позиция. В режим на нормално почистване прахосмукачката-робот автоматично се връща при базовата станция.

Вероятно базовата станция не е разположена оптимално.

Проверете дали базовата станция е разположена оптимално:

- Стартирайте почистване SPOT от базовата станция. Ако след това прахосмукачката-робот отново не я открива, базовата станция е разположена на неподходящо място. Опитайте отново на друго място.

9 ПРЕДАВАНЕ ЗА ОТПАДЪЦИ И ОПАЗВАНЕ НА ОКОЛНАТА СРЕДА

9.1 Предаване За отпадъци на Уредаъ



качеството си на собственик на излязъл от употреба електрически или електронен уред ви е забранено със закон (съгласно ДИРЕКТИВА 2012/19/ЕС НА ЕВРОПЕЙСКИЯ ПАРЛАМЕНТ И НА СЪВЕТА от 4 юли 2012 г. относно отпадъчно електрическо и елек-тронно оборудване, както и преразгледания закон за отпадъчното електрическо и елек-тронно оборудване от 20 октомври 2015 г.) да изхвърляте този уред или неговите елек-трически/електронни принадлежности с несортираните битови отпадъци.

- Вместо това използвайте предвидените за целта безплатни възможности за връщане.
- За целта се информирайте при вашата местна градска или общинска администрация.

9.2 Указания относно предаването за отпадъци на акумулаторни батерии



Следните указания са предназначени за службата за утилизация на Вашата прахосмукачка-робот Kobold VR300, а не за Вас като потребител!

Интегрираните литиево-йонни акумулаторни батерии съдържат вещества, които могат да представляват опасност за околната среда. Преди разглобяване за скрап на прахосмукачката-робот акумулаторните батерии трябва да се отстранят и предадат на събирателен пункт за батерии.

- Извадете акумулаторните батерии едва когато са напълно изтощени. Контактите на акумулаторните батерии в никакъв случай не трябва да попадат в досег с метал.



Внимание! Опасност от нараняване поради изтичащи акумулаторни батерии!

Изтекли акумулаторни батерии не трябва да влизат в контакт с очите и лигавиците.

- Измийте ръцете си и промийте очите с чиста вода. Ако оплакванията продължат, потърсете медицинска помощ.

ИЗВАЖДАНЕ НА АКУМУЛАТОРНИТЕ БАТЕРИИ ОТ ПРАХОСМУКАЧКАТА-РОБОТ KOVOLD VR300



Следните указания са предназначени за службата за утилизация на Вашата прахосмукачка-робот, а не за Вас като потребител!



Извадете акумулаторните батерии едва когато са напълно изтощени.
Контактите на акумулаторните батерии в никакъв случай не трябва да попадат в досег с метал.

Акумулаторните батерии се изваждат от уреда по следния начин:

- Оставете прахосмукачката-робот да работи, докато спре.
- Проверете дали акумулаторните батерии са напълно изтощени, като опитате да включите уреда повторно. Ако двигателят стартира, повторете целия процес.
- Развийте 2 винта на капака на отделението за батериите.
- Отстранете капака на отделението за батериите.
- Извадете акумулаторните батерии и при това издърпайте щепсела им.

9.3 Предаване на опаковката за отпадъци

Опаковката е съществена част от нашия продукт: Тя предпазва нашите уреди от повреди при транспортирането и намалява риска от отказ на уреда. Затова опаковката е абсолютно необходима. Ако се наложи да върнете или да изпратите Вашия уред по време на или след гаранционния период в сервизния център или службата за обслужване на клиенти, оригиналната опаковка представлява най-сигурната защита срещу повреди по време на транспортирането.

Ако въпреки това желаете да предадете за отпадъци опаковката, можете да го направите по всяко време и без ограничения чрез Вашите регионални органи (контейнер за хартиени отпадъци, жълт контейнер, събирателен пункт за ценни материали, събиране на амбалажна хартия и т.н.). Vorwerk възлага това на законово упълномощени лицензодатели. В случай че имате въпроси, се обърнете към съответния сервизен център (вж. глава „11 Сервизни услуги“ на стр. 62).

10 ГАРАНЦИЯ

Евентуални гаранционни услуги са посочени в договорната документация.

11 СЕРВИЗНИ УСЛУГИ

СЕРВИЗ В ГЕРМАНИЯ



00359 32 621 632
info@zdravdom.com
www.zdravdom.com

**ПРАХОСМУКАЧКА-
РОБОТ
KOBOLD VR300 И
БАЗОВА СТАНЦИЯ**

12 ТЕХНИЧЕСКИ ХАРАКТЕРИСТИКИ

Прахо­смукачка-робот Kobold VR300	
Маркировка за безопасност	CE
Корпус	висококачествена, рециклируема пластмаса
Двигател	неизискващ техническо обслужване постоянно­токов двигател
Вентилатор	едно­степенен вентилатор
Входно напрежение база­ва станция	100 – 240 волта променливо напрежение, 50/60 херца
Обемен поток	12 – 13 l/s
Консумирана мощност	общо около 85 вата (според подовата настилка)/около 65 вата (ЕСО режим) - Вентилатор: 50 вата (ЕСО режим 30 вата) - четка: около 30 вата - режим на изчакване: около 0,5 вата
Капацитет на акумула­торната батерия	макс. 60 минути респ. 90 минути (в зависимост от ре­жима на почистване, подовата настилка и ситуацията в жилището)
Тегло	около 5 kg (уред и базава станция)
Шумова емисия	70 dB(A) (измерени при свободни полски условия върху килим)
Акумулаторен пакет	Li-Ion 14,4 V; около 84 Wh, номинално
Вре­мена на зареждане на акумулаторните батерии	след макс. 1 час: възможно е повторно почистване. след 3,5 – 4 часа: цялостно зареждане след пълно раз­реждане на акумулаторната батерия.
Цикли на зареждане на акумулаторните батерии/ Експлоатационен срок на акумулаторните батерии	около 70 % капацитет след около 800 пълни цикъла

Прахосмукачка-робот Kobold VR300	
Базова станция	Тип B-VR300
IEC/EN Modes	Достъпно посредством приложението MyKobold App чрез 5-кратно натискане на иконата робот в меню „Моите уреди“.

12.1 Производител


Vorwerk Elektrowerke GmbH & Co. KG
 Mühlenweg 17-37 42270 Wuppertal
 Deutschland.


13 ДЕКЛАРАЦИЯ ЗА СЪОТВЕТСТВИЕ

С настоящото Vorwerk Elektrowerke GmbH & Co. KG декларира, че радиооборудването тип прахосмукачка-робот Kobold VR300 съответства на Директива 2014/53/ЕС. Пълният текст на ЕС декларацията за съответствие е на разположение на следния интернет адрес:

<https://corporate.vorwerk.de/eg-konformitaetserklaerung/>

или <https://corporate.vorwerk.com/en/ec-declaration-of-conformity/>

Kobold VR300				
EN Information on WiFi connectivity	2,4 GHz	2,412 GHz – 2,472 GHz	100mW (< 20 dBm)	IEEE Std 802.11b/g/n
PT Indicações sobre a conectividade WI-FI	5 GHz	5,150 GHz – 5,350 GHz	100mW (< 20 dBm)	IEEE Std 802.11n
SL Informacije o povezljivosti WiFi		5,470 GHz – 5,725 GHz		
HR Informacije o WiFi povezivanju	EN The appliance is only intended for indoor use when operated in the frequency range 5.150 GHz – 5.350 GHz in AT, BE, BG, CY, CZ, DE, DK, EE, EL, ES, FI, HR, HU, IE, IT, LU, LV, MT, NL, PL, PT, RO, SE, SI, SK, UK, CH, IS, LI, NO and TR.			
NL Verbindingsgegevens	PT O aparelho destina-se exclusivamente ao uso em espaços interiores, se for operado na gama de frequências de 5,150 GHz – 5,350 GHz em AT, BE, BG, CY, CZ, DE, DK, EE, EL, ES, FI, HR, HU, IE, IT, LU, LV, MT, NL, PL, PT, RO, SE, SI, SK, UK, CH, IS, LI, NO e TR.			
SK Údaje ku konektivite WiFi	SL Naprava je namenjena samo za uporabo v zaprtih prostorih, če deluje v frekvenčnem območju 5.150 GHz – 5.350 GHz v AT, BE, BG, CY, CZ, DE, DK, EE, EL, ES, FI, HR, HU, IE, IT, LU, LV, MT, NL, PL, PT, RO, SE, SI, SK, UK, CH, IS, LI, NO in TR.			
HU Csatlakoztatási adatok	HR Uređaj je namijenjen samo za unutarnjoj uporabi kada radi u frekvencijskom rasponu 5.150 GHz – 5.350 GHz u AT, BE, BG, CY, CZ, DE, DK, EE, EL, ES, FI, HR, HU, IE, IT, LU, LV, MT, NL, PL, PT, RO, SE, SI, SK, UK, CH, IS, LI, NO i TR.			
	NL Het apparaat is uitsluitend bestemd voor binnengebruik en binnen een frequentiebereik van 5,150 GHz – 5,350 GHz in AT, BE, BG, CY, CZ, DE, DK, EE, EL, ES, FI, HR, HU, IE, IT, LU, LV, MT, NL, PL, PT, RO, SE, SI, SK, UK, CH, IS, LI, NO en TR.			
	SK Prístroj je určený len na prevádzku v interiéri, ak sa používa vo frekvenčnom rozsahu 5,150 GHz – 5,350 GHz v niektorých z krajín AT, BE, BG, CY, CZ, DE, DK, EE, EL, ES, FI, HR, HU, IE, IT, LU, LV, MT, NL, PL, PT, RO, SE, SI, SK, UK, CH, IS, LI, NO a TR.			
	HU A készülék kizárólag beltéri használatra alkalmas, és csak akkor, ha az 5,150 GHz – 5,350 GHz frekvenciatartományban üzemel, a következő országokban: AT, BE, BG, CY, CZ, DE, DK, EE, EL, ES, FI, HR, HU, IE, IT, LU, LV, MT, NL, PL, PT, RO, SE, SI, SK, UK, CH, IS, LI, NO és TR.			

Kobold VR300				
NO Tilkoblingsinformasjon	2,4 GHz	2,412 GHz – 2,472 GHz	100mW (< 20 dBm)	IEEE Std 802.11b/g/n
SE Uppgifter om anslutbarhet	5 GHz	5,150 GHz – 5,350 GHz	100mW (< 20 dBm)	IEEE Std 802.11n
BG Данни за WLAN свързаност		5,470 GHz – 5,725 GHz		
GR Στοιχεία συνδεσιμότητας	NO Enheten er kun beregnet på innendørs bruk, hvis den brukes i frekvensområdet 5,150 GHz – 5,350 GHz i AT, BE, BG, CY, CZ, DE, DK, EE, EL, ES, FI, HR, HU, IE, IT, LU, LV, MT, NL, PL, PT, RO, SE, SI, SK, UK, CH, IS, LI, NO og TR.			
RO Возможности подключения	SE Produkten får endast drivas inomhus i frekvensområde 5,150 GHz – 5,350 GHz i länderna AT, BE, BG, CY, CZ, DE, DK, EE, EL, ES, FI, HR, HU, IE, IT, LU, LV, MT, NL, PL, PT, RO, SE, SI, SK, UK, CH, IS, LI, NO och TR.			
JP WiFi接続のご案内	BG Уредът е предназначен за експлоатация само в затворени помещения, когато се експлоатира в честотния обхват 5,150 GHz – 5,350 GHz в AT, BE, BG, CY, CZ, DE, DK, EE, EL, ES, FI, HR, HU, IE, IT, LU, LV, MT, NL, PL, PT, RO, SE, SI, SK, UK, CH, IS, LI, NO и TR.			
	GR Η συσκευή προορίζεται αποκλειστικά για χρήση σε εσωτερικό χώρο, όταν χρησιμοποιείται σε περιοχή συχνοτήτων 5,150 GHz – 5,350 GHz στις χώρες AT, BE, BG, CY, CZ, DE, DK, EE, EL, ES, FI, HR, HU, IE, IT, LU, LV, MT, NL, PL, PT, RO, SE, SI, SK, UK, CH, IS, LI, NO και TR.			
	RO Устройство предназначено исключительно для эксплуатации в помещениях, если оно эксплуатируется в диапазоне частот 5,150 ГГц – 5,350 ГГц в AT, BE, BG, CY, CZ, DE, DK, EE, EL, ES, FI, HR, HU, IE, IT, LU, LV, MT, NL, PL, PT, RO, SE, SI, SK, UK, CH, IS, LI, NO и TR.			
JP この機器を5.150 GHz～5.350 GHzの周波数で作動する場合、屋内での使用のみを目的としています(AT, BE, BG, CY, CZ, DE, DK, EE, EL, ES, FI, HR, HU, IE, IT, LU, LV, MT, NL, PL, PT, RO, SE, SI, SK, UK, CH, IS, LI, NOとTRの国に限る)。				

kobold

VR300



MyKobold

