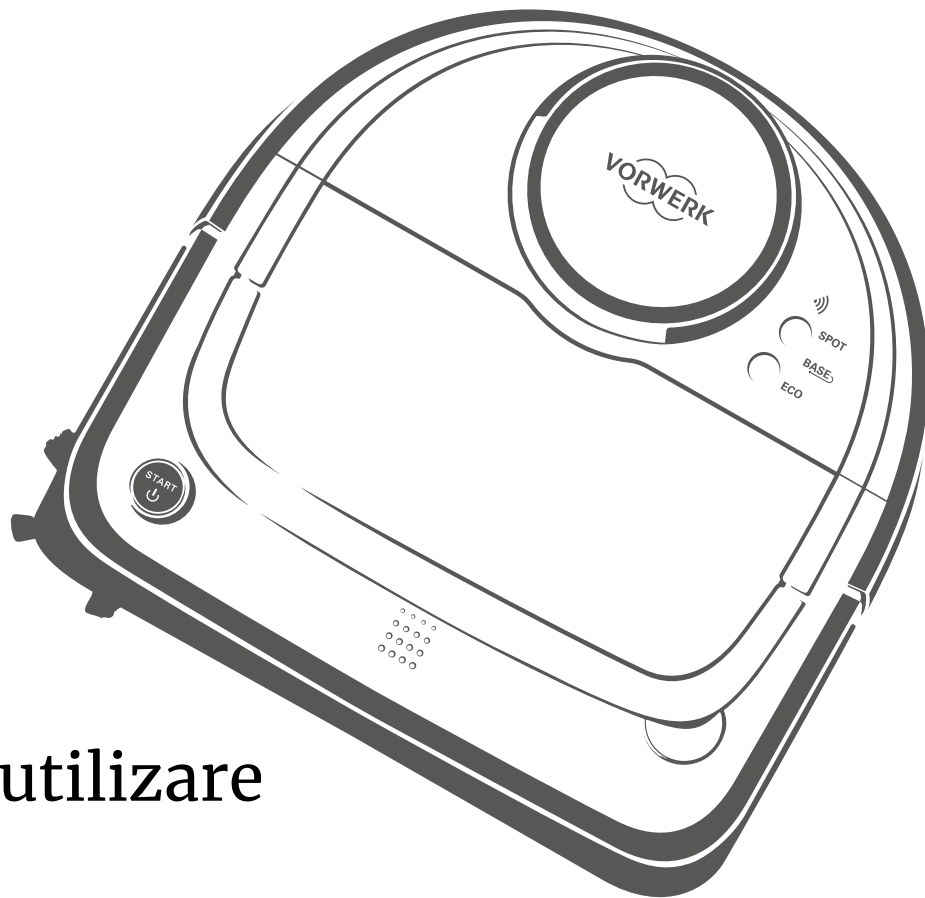


kobold

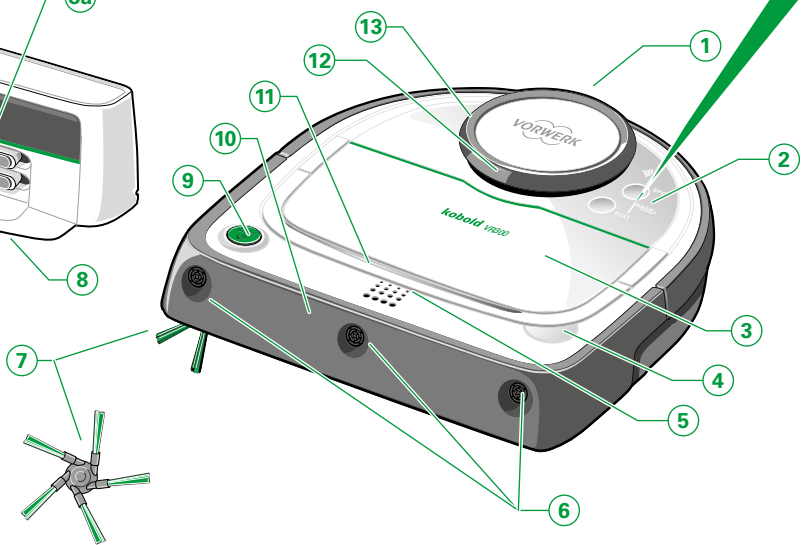
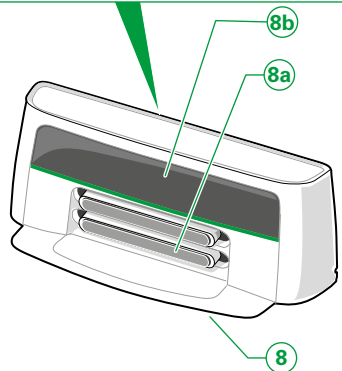
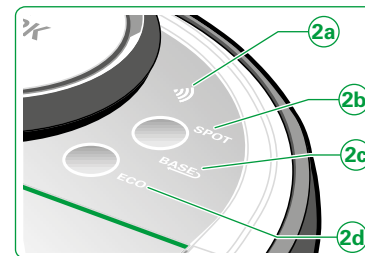
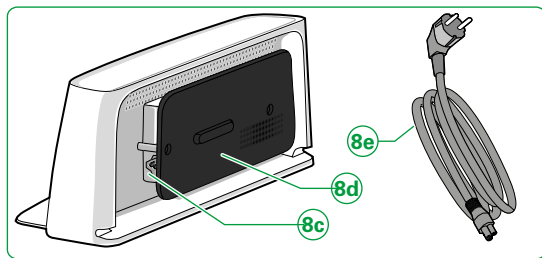
VR300

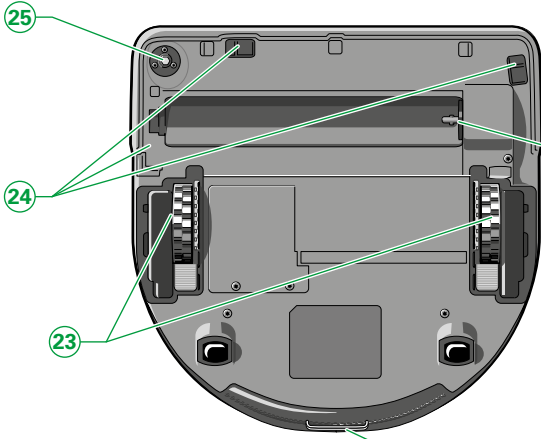
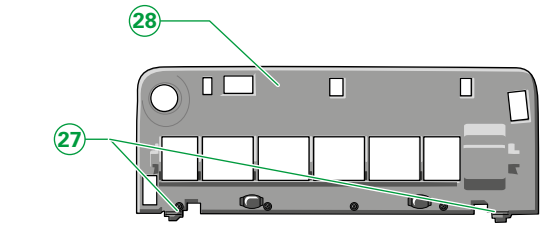
VORWERK



Instrucțiuni de utilizare

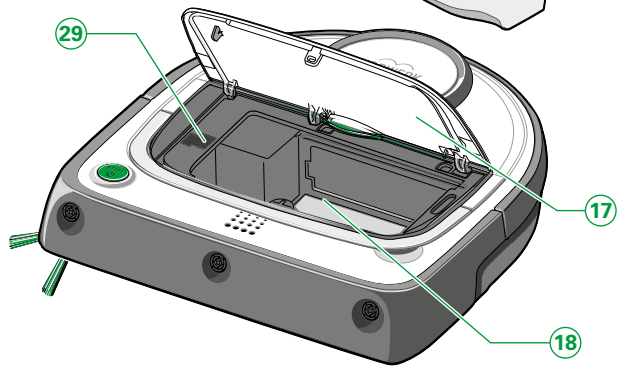
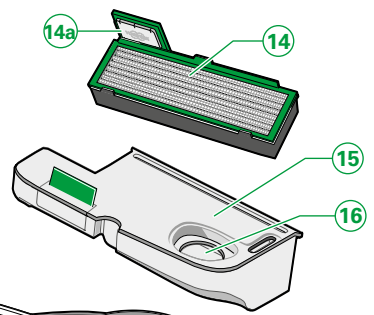
VEDERE DE ANSAMBLU ASUPRA PRODUSULUI



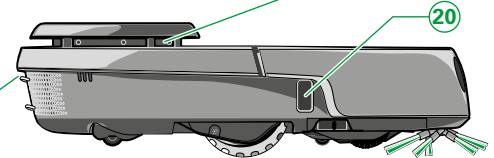


22

21



19



LEGENDĂ

Poz.	Aspirator robot Kobold VR300 și accesorii
1	Aspirator robot
2	Câmp de operare cu 2 taste funcționale
2a	Tastă funcțională cu LED pentru WiFi
2b	Tastă funcțională cu LED pentru SPOT
2c	Tastă funcțională cu LED pentru BASE
2d	Tastă funcțională cu LED pentru modul ECO
3	Compartiment praf/capac compartiment praf
4	Tastă de deblocare capac compartiment praf
5	Afișaj cu LED-uri al regimului de funcționare
6	3 senzori cu ultrasunete
7	Perie laterală
8	Stație de bază
8a	Contacte de încărcare stație de bază
8b	Fereastră infraroșii
8c	Priză de încărcare
8d	Tambur pentru cablu (negru)
8e	Cablu de rețea
9	Tasta START (pornire și oprire)
10	Protecție față (protecție anti-coliziune)
11	Mâner rabatabil
12	Scanner laser

13	Protecție superioară pentru senzorul de navigație cu laser (LDS)
14	Filtru
14a	Suport pentru pastilă odorizantă Dovina*
15	Rezervor praf
16	Gură de aspirare
17	Capac compartiment praf
18	Compartiment praf
19	Scanner laser
20	Senzor de urmărire a peretelui
21	Contacte de încărcare
22	Prindere perie rotundă
23	Roți cu sistem de cățărare
24	3 senzori pentru pardoseală
25	Prindere perie laterală
26	Perie rotundă
27	Zăvor capac perie
28	Capac perie
29	Racord micro-USB (sub protecția de cauciuc)

* în funcție de pachetul de livrare

OBSERVAȚIE PRELIMINARĂ

Felicități pentru achiziționarea noului aspirator robot Kobold VR300. Aspiratorul robot ușor și versatil va conferi locuinței dumneavoastră strălucire și curățenie. Acest aparat inovator asigură curățenia exemplară a pardoselilor fără niciun efort din partea dumneavoastră. E important să avem pardoseli curate, însă aspirarea este o muncă grea și consumatoare de timp. Aspiratorul robot se ocupă și zilnic, dacă doriți, de această sarcină în locul dumneavoastră. Aspiratorul robot se deplasează independent și curăță pardoselile chiar și atunci când nu sunteți acasă.

ÎNAINTE DE A ÎNCEPE

- Citiți instrucțiunile de utilizare cu atenție înainte de a folosi pentru prima dată aspiratorul robot Kobold VR300 și accesoriile sale.
- Păstrați instrucțiunile de utilizare pentru consultarea ulterioară. Ele constituie o parte importantă a aspiratorului robot și trebuie să fie înmânate împreună cu aparatul, în cazul în care îl predați altor persoane.

SEMNE ȘI SIMBOLURI

Simbolurile care apar în text au următoarele semnificații:



Simbol de avertizare



Referință către departamentul de relații cu clienții/asistență tehnică Vorwerk
Simbol pentru un sfat util



Trimitere la pagina web Vorwerk



Laser



Doar pentru utilizarea în spații interioare



Înainte de încărcare citiți instrucțiunile de utilizare

- Indicație de acțiune

CUPRINS

1	Pentru siguranța dumneavoastră	4	Operare	29	6.4	Curățarea periei rotunde	48	
		7	4.1	Punerea în funcțiune	29	6.5	Curățarea senzorilor	49
1.1	Utilizarea conform destinației	7	4.2	Selectarea regimului de curățenie	30	6.6	Curățarea aspiratorului robot și a stației de bază	50
1.2	Note privind pericolele	8	4.3	Modul standby	34			
1.3	Niveluri de pericol	17	4.4	Oprirea aspiratorului robot	34			
			4.5	Zona de curățare și navigarea aspiratorului robot	35			
2	Primii pași	18	5	WiFi și control prin aplicație prin intermediul Smart Devices (dispozitive inteligente)*	38	8	Remedierea defecțiunilor	52
2.1	Pregătirea casei pentru aspiratorul robot	18	5.1	Condiții tehnice preliminare	38	9	Eliminarea la deșeuri și protecția mediului	56
2.2	Transportarea aspiratorului robot Kobold VR300	19	5.2	Instalarea aplicației MyKobold	39	9.1	Eliminarea la deșeuri a aparaturii	56
2.3	Montarea aspiratorului robot Kobold VR300	20	5.3	Realizarea conexiunii WiFi	40	9.2	Note privind eliminarea la deșeuri a acumulatorului	57
2.4	Configurarea stației de bază	21	5.4	Conectarea aspiratorului robot Kobold VR300 la dispozitive inteligente	41	9.3	Eliminarea ambalajului	58
2.5	Montarea cablului de rețea	22	5.5	Utilizarea aplicației MyKobold	41	10	Garanție	59
2.6	Dezactivarea siguranței de transport	22	5.6	Scoaterea aspiratorului robot VR300 din rețea	42	11	Centre de service	59
2.7	Vedere de ansamblu asupra câmpului de operare	23				12	Date tehnice	60
			6	Întreținere	43	12.1	Producător	61
3	Încărcarea aspiratorului robot Kobold VR300	24	6.1	Goliți rezervorul de praf și curățați filtrul	43			
3.1	Încărcarea la stația de bază	24	6.2	Scoaterea sau înlocuirea pastilei odorizante Dovina*	46	13	Declarație de conformitate	61
3.2	Încărcarea automată	25	6.3	Curățarea periei laterale	47			
3.3	Trimiterea aspiratorului robot înapoi la stația de bază	26						

1 PENTRU SIGURANȚA DUMNEAVOASTRĂ ⚠

Siguranța maximă este una din caracteristicile esențiale ale produselor Vorwerk. Siguranța funcțională a aspiratorului robot Kobold VR300 și a accesoriilor sale poate fi asigurată, însă numai dacă se respectă indicațiile din acest capitol. Respectați, în special, următoarele indicații.

1.1 Utilizarea conform destinației

Notă!

Aparatul nu este destinat pentru a fi utilizat, curățat și întreținut (întreținere efectuată de către utilizator) de către copii sub 8 ani. Acest aparat nu este destinat pentru a fi utilizat de către persoane (inclusiv copii de cel puțin 8 ani) cu capacități fizice, senzoriale sau mentale reduse, sau care nu dețin experiența sau cunoștințele necesare, cu excepția cazului în care sunt supravegheate de către persoanele responsabile de siguranța lor sau în cazul în care au fost instruite de către aceste persoane cu privire la utilizarea sigură a aparatului și au înțeles pericolele aferente. Copiii de cel puțin 8 ani vor fi supravegheați, pentru a se asigura că nu se joacă cu aparatul sau cu elementele de încărcare (inclusiv cablul și ștecărul de încărcare). Curățarea aparatului și întreținerea care se efectuează de către utilizator nu sunt permise, fără supraveghere, copiilor de cel puțin 8 ani.

ASPIRATOR ROBOT KOBOLD VR300

Aspiratorul robot este destinat exclusiv pentru îndepărtarea prafului din spațiile casnice. Aspiratorul robot poate fi utilizat doar cu accesoriile Kobold aferente.

1.2 Note privind pericolele

Notă!

- Citiți manualul de instrucțiuni cu atenție înainte de a folosi aspiratorul robot Kobold VR300 pentru prima dată.
 - Respectați, în special, următoarele indicații.
 - Păstrați instrucțiunile de utilizare pentru consultarea ulterioară. Acestea constituie o parte importantă a aspiratorului robot Kobold VR300 și trebuie să fie înmânate împreună cu aparatul în cazul în care îl predați altor persoane.
-

Pericol de electrocutare!

- Înainte de efectuarea oricăror lucrări de reechipare, curățare și întreținere, opriți întotdeauna aparatul și scoateți din priză ștecherul stației de bază.
- Pentru scoaterea ștecherului din priză, nu trageți niciodată de cablul de alimentare, ci doar apucând ștecherul.
- Nu efectuați niciodată reparațiile la aparat în regie proprie. Aparatele electrice se vor repara doar de către serviciul tehnic de asistență pentru clienți Vorwerk, un atelier autorizat de Vorwerk sau o persoană cu o calificare similară. Piesele defecte se vor înlocui doar cu unele originale pentru evitarea pericolelor.
- Nu introduceți obiecte ascuțite în contactele electrice.
- Nu modificați contactele electrice.
- Nu transportați niciodată stația de bază ridicând-o de cablul de alimentare.
- Nu folosiți stația de bază și cablul de alimentare dacă s-au deteriorat sau dacă funcționează defectuos.

- În cazul în care există deteriorări, mai ales deteriorarea plăcii de bază sau zgârieturi la ferestrele senzorilor, luați legătura cu serviciul tehnic de asistență pentru clienți Vorwerk.
- Nu cufundați aspiratorul robot Kobold VR300, stația de bază și cablul de rețea în apă sau alte lichide.
- De asemenea, nu vărsați niciodată apă pe aparatul dumneavoastră sau pe stația de bază și nu îl puneți sub un jet de apă.
- Nu utilizați aspiratorul robot Kobold VR300 pe pardoseli umede sau în locuri în care există pericolul ca aparatul să vină în contact cu lichidele sau să se scufunde în apă.
- Este interzisă utilizarea stației de bază în medii umede.
- Asigurați-vă că aspiratorul robot nu poate trece niciodată peste cablurile de alimentare sau peste alte cabluri care atârnă sau se află pe podea.
- Nu curățați niciodată stația de bază cu apă sau produse de curățare în mediu umed.
- În cazul în care cablul de conectare la rețea al acestui aparat s-a deteriorat, el trebuie înlocuit de către producător sau serviciul de asistență tehnică pentru clienți al acestuia, ori de către o persoană cu calificare similară, pentru a evita pericolele.
- Aveți grijă să nu deteriorați cablul de rețea, să nu-l îndoiiți sau să îl torsionați. Nu așezați obiecte grele pe cablu. Aceasta ar putea deteriora cablul și poate cauza electrocutarea.

Pericol de incendiu!

- Nu aspirați cenușă încinsă sau mucuri de țigară încă aprinse.
- Nu utilizați niciodată aspiratorul robot Kobold VR300 în încăperi în care se află lumânări aprinse sau lămpi așezate direct pe pardoseală.

- Asigurați cablurile libere sau care atârnă ale aparatelor electrice (de ex. cablurile veiozelor de masă). Acestea pot cădea prin tragerea cablului și astfel se pot deteriora sau pot provoca incendii.
- Nu lăsați aspiratorul robot Kobold VR300 să treacă peste reflectoarele încorporate în pardoseală.
Staționarea pe reflector poate duce la deteriorarea aspiratorului robot sau, în cazul cel mai nefericit, la incendierea acestuia.
- Nu utilizați aspiratorul robot în zone periculoase, ca de ex. în apropierea unor șemineuri deschise.
- Aspiratorul robot Kobold VR300 și toate accesoriile sale (în special pachetul de acumulatori) nu trebuie sub nicio formă aruncate în foc sau încălzite cu o sursă externă de căldură.
- Nu utilizați aspiratorul robot dacă a căzut pe podea și prezintă deteriorări vizibile sau defecte de funcționare.
- Aveți grijă să nu deteriorați cablul de rețea, să nu-l îndoiiți sau să îl torsionați. Nu așezați obiecte grele pe cablu. Aceasta ar putea deteriora cablul și ar putea declanșa un incendiu.

Pericol de incendiu sau de explozie!

- Încărcarea bateriilor nereîncărcabile poate provoca un incendiu sau o explozie!
Utilizați doar acumulatorul original Vorwerk!

Pericol de explozie!

- Nu aspirați materiale explozibile sau substanțe ușor inflamabile.
- Nu aruncați niciodată aspiratorul robot Kobold VR300 în foc.

Pericol de sufocare!

- Capacul pentru interfața USB de sub capacul compartimentului pentru praf este o piesă mică.
Nu lăsați la îndemâna copiilor.
 - Nu lăsați componentele mici precum pastilele odorizante Dovina la îndemâna copiilor.
-

Pericol de accidentare!

- Îndepărtați traversele sau covoarele care se mișcă ușor, precum și obiectele ușoare sau libere.
Aspiratorul robot le poate trage pe acestea în fața sa și astfel senzorii săi de pardoseală vor fi acoperiți. Atunci când senzorii de pardoseală sunt acoperiți, există riscul ca aspiratorul robot să cadă de pe trepte sau praguri.
 - Nu lăsați copiii și animalele de casă să se apropie de aspiratorul robot, să se urce sau să stea pe acesta.
 - Curățați senzorii de pardoseală la intervale regulate, așa cum se descrie în aceste instrucțiuni (se recomandă curățarea senzorilor la fiecare curățare a rezervorului de praf).
 - Nu introduceți niciodată mâna în zona pieselor rotative.
-

Pericol de rănire prin formarea vidului!

- Nu aspirați niciodată părți ale corpului sau părul. Nu aspirați în apropierea copiilor sau a animalelor de companie.
-

Pericol de accidentare prin blocare!

- Mențineți o distanță suficientă față de componentele mobile ale aspiratorului robot Kobold VR300.

Pericol de accidentare din cauza scurgerilor din acumulator!

- Lichidul scurs din acumulator nu trebuie să vină în contact cu ochii sau cu mucoasele. Spălați-vă pe mâini și clătiți ochii cu apă curată. Dacă neplăcerile persistă, consultați medicul.
-

Pericol de deteriorare!

- Îndepărtați obiectele ușoare, fragile sau mobile (de ex. vase, perdele sau obiecte similare) din zona de lucru. Acestea ar putea fi trase de aspiratorul robot ceea ce, după caz, ar putea deteriora aparatul, obiectul sau pardoseala.
 - Nu porniți niciodată aparatul în apropierea unui loc cu risc de cădere, ci întotdeauna la o distanță de minimum 1 m față de un astfel de loc, pentru a garanta funcționarea corectă a senzorilor de pardoseală.
 - Asigurați cablurile care atârnă sau pe cele libere (de ex. cablurile lămpilor cu picior).
 - Nu aspirați niciodată lichide sau impurități umede de pe rogojinile de șters picioarele sau de pe covoarele umede.
 - Nu utilizați aspiratorul robot în medii umede (în băi cu umezeală, în exterior etc.) sau în locuri în care există riscul ca aparatul să intre în contact cu lichide.
 - De asemenea, nu turnați niciodată apă pe aparat și nu țineți niciodată aparatul sub jet de apă.
 - Nu cufundați niciodată aparatul în apă sau în alte lichide.
-

Pericol de deteriorare prin utilizarea neconformă!

- Recomandăm utilizarea exclusivă a pieselor originale Kobold.
- Utilizați exclusiv stația de bază B-VR300.
- Alimentați cu tensiune stația de bază doar de la o conexiune instalată corect de către un specialist.

- Nu folosiți aparatul cu acumulator dacă acesta este defect sau nu este complet asamblat.
- În cazul în care cablul de rețea este defect, partea respectivă poate fi înlocuită doar de către serviciul de asistență tehnică pentru clienți Vorwerk, un atelier autorizat de Vorwerk sau o persoană cu calificare similară, cu o piesă de schimb originală, pentru a evita orice risc.
- Nu încercați niciodată să reparați singur aspiratorul robot Kobold VR300.
- Aspiratorul robot Kobold VR300 este destinat exclusiv curățării pardoselilor, în interior.
- Nu lăsați copiii să se joace cu aspiratorul robot Kobold VR300.
- Nu lăsați copiii și animalele de casă să se apropie de aspiratorul robot Kobold VR300 să se urce sau să stea pe aspiratorul robot Kobold VR300.
- Nu aspirați pudră de curățare Kobosan activ sau alte tipuri de pudră de curățare cu aspiratorul robot Kobold VR300.
- Nu aspirați nisip foarte fin, calcar, praf de ciment sau alte materiale similare. Acestea ar putea colmata porii filtrului.
- Nu utilizați niciodată aspiratorul robot Kobold VR300 fără filtru. Aceasta ar putea deteriora motorul și ar putea scurta durata de utilizare a aparatului.
- Încărcați aspiratorul robot folosind doar cablul de alimentare original și stația de bază livrată cu aparatul, B-VR300.
- Încărcați complet aspiratorul robot Kobold VR300 cel puțin o dată pe an, pentru a evita descărcarea completă și astfel deteriorarea acumulatorului.
- Nu scurtcircuitați sub nicio formă acumulatorul.
- Nu acoperiți fereastra de infraroșii a stației de bază cu etichete autocolante sau plasând obiecte pe aceasta. Astfel nu veți mai putea realiza comunicarea cu stația de bază.
- Nu acoperiți senzorii aspiratorului robot Kobold VR300, deoarece, în caz contrar, acesta nu se mai poate orienta și nu mai poate naviga.

- Operați aspiratorul robot cu aplicația doar atunci când acesta se află în raza vizuală.
- Nu lăsați aspiratorul robot Kobold VR300 să coboare pante abrupte atunci când îl operați cu aplicația.
- Covoarele cu fire foarte lungi sunt adecvate doar limitat pentru curățarea cu aspiratorul robot Kobold VR300. Folosiți aspiratorul robot doar pentru curățarea covoarelor cu fire de până la 15 mm. Restricționați accesul la covoarele cu fire lungi cu liniile virtuale No-Go din aplicația MyKobold sau cu banda magnetică disponibilă opțional ca accesoriu. Dacă doriți totuși, să curățați un covor cu fire libere mai lungi de 15 mm cu aspiratorul robot, verificați mai întâi într-o zonă puțin vizibilă dacă aparatul VR300 îl poate curăța.
- Este interzisă utilizarea aspiratorului robot Kobold VR300 pentru curățarea blaturilor de lucru și a plitelor vitroceramice.
- Aveți grijă ca în aria de acțiune a aspiratorului robot Kobold VR300 să nu existe obiecte fragile, ușoare sau nefixate.
- Asigurați perdelele, fețele de masă sau șnururile care pot ajunge în aria de acțiune a aspiratorului robot Kobold VR300.
- Aspiratorul robot Kobold VR300 este dotat cu un sistem complex de senzori care îl împiedică să cadă pe scări sau de pe praguri. Până la urmă, însă, doar o barieră fizică pusă de utilizator poate asigura că o astfel de căzătură este prevenită.
- Curățați senzorii de pardoseală la intervale regulate, așa cum se descrie în aceste instrucțiuni (se recomandă curățarea senzorilor la fiecare curățare a rezervorului de praf). Atunci când senzorii de pardoseală sunt acoperiți cu impurități, există riscul ca aspiratorul robot Kobold VR300 să cadă de pe trepte sau praguri. Aceasta poate cauza deteriorarea severă a aparatului.

- Îndepărtați din zona de lucru a aspiratorului robot Kobold VR300 obiectele ușoare sau libere (de ex. hârtie, piese de îmbrăcăminte, covoare subțiri). Aspiratorul robot le poate trage pe acestea în fața sa și astfel senzorii săi de pardoseală vor fi acoperiți. Atunci când senzorii de pardoseală sunt acoperiți, există riscul ca aspiratorul robot să cadă de pe trepte sau praguri. Aceasta poate cauza deteriorarea severă a aparatului.
- Banda magnetică ce se poate achiziționa opțional ca accesoriu (nu este inclusă în pachetul de livrare) trebuie păstrată la distanță de câmpuri magnetice exterioare puternice. Aceasta poate fi deteriorată sau demagnetizată.
- Controlul prin aplicație face posibilă utilizarea aspiratorului robot Kobold VR300 și de la distanță. Asigurați-vă în acest scop că locuința dumneavoastră este pregătită pentru ca utilizarea de la distanță să nu prezinte riscuri.
- Este obligatoriu să evitați zgârierea pe fereastra de infraroșii a stației de bază și să nu o acoperiți cu etichete autocolante sau obiecte.
- Temperaturile extreme ridicate sau joase reduc durata de încărcare și/sau pot deteriora acumulatorul.
- Nu amplasați acumulatorul aproape de o sursă de căldură (cuptor, aparat de încălzit sau radiatoare fierbinți).
- Pentru curățarea aspiratorului robot nu folosiți niciodată bureți sau produse cu efect abraziv sau lichide agresive, de ex. benzină sau acetună.
- Nu curățați niciodată aparatul cu apă sau produse de curățare în mediu umed.
- Utilizați stația de bază exclusiv la tensiunea de curent alternativ și frecvența de rețea indicate pe plăcuța de fabricație.
- Încărcați și folosiți acumulatorul la temperaturi între 5 ° C și 35 ° C. De asemenea, păstrați-l în același interval de temperatură.

- Nu încercați să dezamblați acumulatorul.
- Nu curățați niciodată peria rotundă prin umezire. Peria rotundă nu este rezistentă la apă și nici nu este adecvată pentru spălarea în mașina de spălat vase.
- Nu utilizați acumulatorul în aer liber.
- Nu utilizați aspiratorul robot în zone periculoase, ca de ex. în apropierea dușurilor sau a piscinelor.
- Nu expuneți acumulatorul la foc, căldură sau radiații solare directe.

SENZOR DE NAVIGAȚIE CU LASER

- Senzorul de navigație conține un laser rotativ din clasa 1 conform IEC 60825-1:2014 resp. EN 60825-1:2014.

În general, pentru lasere sunt valabile următoarele reguli de comportament:





- Înainte de orice lucrări de reechipare opriți aspiratorul robot Kobold VR300.
- Nu orientați fasciculul laser spre persoane.
- Nu priviți în fasciculul direct sau reflectat al laserului.
- Manipulările (modificările) și încercările de reparații la aparat și în special la senzorul de navigație sunt interzise.

Aparatul îndeplinește toate prevederile privind siguranța din țara în care a fost vândut de un distribuitor autorizat Vorwerk. Dacă utilizați aparatul într-o altă țară, conformitatea cu standardele locale de siguranță nu poate fi garantată. Prin urmare, Vorwerk nu își asumă răspunderea față de riscurile care ar putea să pună în pericol siguranța utilizatorului.

1.3 Niveluri de pericol

- Pentru siguranța dumneavoastră respectați, de asemenea, avertizările privind pericolele care sunt specificate în textul capitolelor următoare.

În următoarele capitole, puteți identifica avertizările privind pericolele printr-un simbol de avertizare și/sau cuvânt de semnalizare, care indică nivelul de pericol:

Nivel de pericol	Simbol de avertizare	Cuvânt de semnalizare	Pericole posibile
3		Avertizare!	- Pericol de electrocutare - Pericol de incendiu - Pericol de explozie
2		Precauție!	- Pericol de accidentare
1		Notă!	- Pericol de deteriorare prin utilizarea neconformă - Pericol de deteriorare datorită utilizării neconforme

2 PRIMII PAȘI

În acest capitol aflați cum să setați aspiratorul robot VR300 pentru a fi gata de utilizare. Veți ajunge să cunoașteți funcțiile de bază ale aspiratorului dvs. robot și cum să-l manevrați în mod corespunzător.

2.1 Pregătirea casei pentru aspiratorul robot

Aspiratorul dvs. robot Kobold VR300 are câteva funcții de siguranță. Cu toate acestea trebuie să rețineți următoarele aspecte înainte de a utiliza aspiratorul robot:



Avertizare! Pericol de electrocutare!

- Asigurați-vă că aspiratorul robot Kobold VR300 nu poate trece niciodată peste cablurile de alimentare sau peste alte cabluri care atârnă sau se află pe sol.



Precauție! Pericol de accidentare din cauza obiectelor în cădere!

- Îndepărtați sau asigurați obiectele ușoare, fragile sau mobile (de ex. vase, perdele sau obiecte similare).

Notă! Pericol de deteriorare prin utilizarea neconformă!

- Covoarele cu fire foarte lungi sunt adecvate doar limitat pentru curățarea cu aspiratorul robot Kobold VR300. Folosiți aspiratorul robot doar pentru curățarea covoarelor cu fire de până la 15 mm.

- Restricționați accesul la covoarele cu fire lungi cu liniile virtuale No-Go din aplicația MyKobold sau cu banda magnetică disponibilă opțional ca accesoriu. Dacă doriți, totuși, să curățați un covor cu fire libere mai lungi de 15 mm cu aspiratorul robot, verificați mai întâi într-o zonă puțin vizibilă dacă aparatul VR300 îl poate curăța.

i Aspiratorul robot Kobold VR300 nu este livrat complet încărcat. De aceea, înainte de prima punere în funcțiune încărcați complet aspiratorul robot (vezi capitolul „3 Încărcarea aspiratorului robot Kobold VR300” la pagina 24).

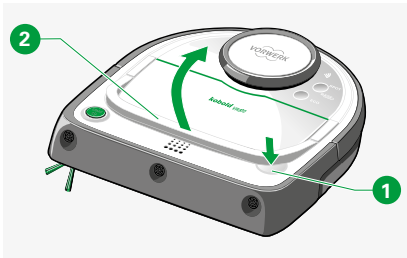


Figura 2.1 Rabatarea mânerului portant

2.2 Transportarea aspiratorului robot Kobold VR300

- Apăsăți ușor tasta de deblocare **1** pentru capacul compartimentului de praf. Puteți rabata apoi mânerul pentru transport **2**.

i Mânerul pentru transport poate fi rabatat până la un unghi de 45 grade. Aceasta contribuie la mărirea stabilității și împiedică eventuala cădere a impurităților din compartimentul de praf.

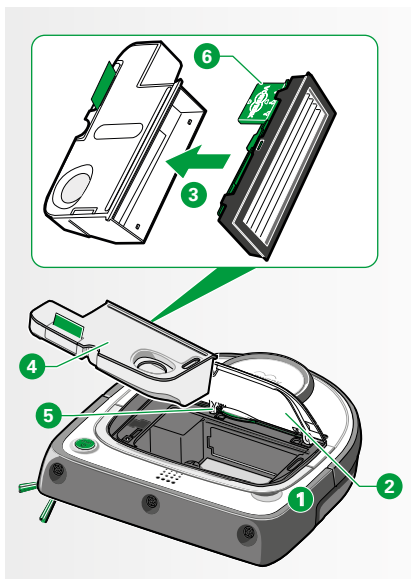


Figura 2.2 Montarea filtrului

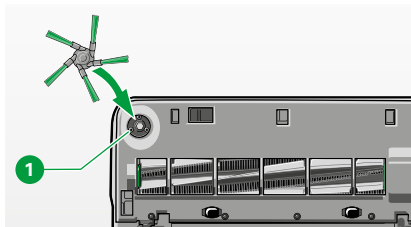


Figura 2.3 Montarea periei laterale

2.3 Montarea aspiratorului robot Kobold VR300

2.3.1 Îndepărtarea foliilor de protecție

- Scoateți folia de protecție de pe aspiratorul robot și stația de bază.

2.3.2 Montarea filtrului

Notă! Pericol de deteriorare prin utilizarea neconformă!

- Nu utilizați niciodată aparatul fără filtru.
 - Pentru a monta suportul pentru Dovina, procedați mai întâi conform instrucțiunilor suplimentare care însoțesc suportul Dovina 6.
 - Apăsăți apoi butonul de eliberare 1 și deschideți compartimentul de praf. Scoateți rezervorul de praf.
 - Închideți rezervorul de praf cu ajutorul filtrului 3. Clichetul de culoare gri de pe rama filtrului este orientat în față, spre dreapta.
 - Introduceți rezervorul de praf închis 4 în aspiratorul robot.
 - Apăsăți capacul compartimentului de praf 2 în jos și asigurați-vă că acesta este închis corect.
- i** Capacul compartimentului de praf se poate închide ușor, apăsând dinspre interior pe balamaua centrală 5.

2.3.3 Montarea periei laterale

- Apăsăți peria laterală în punctul de prindere 1 în poziție, pentru a o monta.

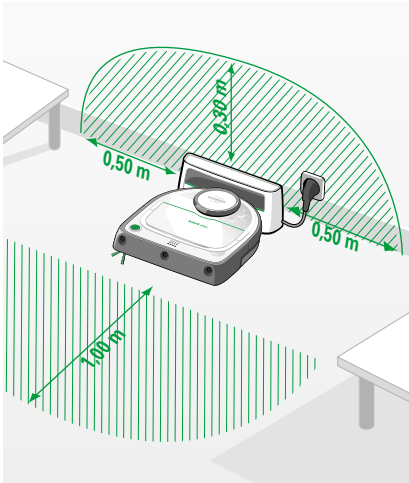


Figura 2.4 Configurarea stației de bază

2.4 Configurarea stației de bază

Notă! Pericol de deteriorare prin utilizarea neconformă!

- Utilizați exclusiv stația de bază B-VR300.

- Așezați stația de bază pe o suprafață plană în apropierea unui perete, astfel încât contactele de încărcare și fereastra de infraroșii să fie accesibile pentru aspiratorul robot Kobold VR300 (Figura 2.4). În mod ideal, la 0,3 m deasupra, 0,5 m în stânga și 0,5 m în dreapta stației de bază nu trebuie să se găsească obstacole sau diferențe de nivel.
- Poziționați stația de bază într-un loc cu activitate redusă, în care mobila este mutată rareori.
- Asigurați-vă că există un semnal puternic WiFi de la routerul dumneavoastră către stația de bază, dacă intenționați să comandați robotul din aplicație.
- Asigurați robotului vostru puncte de referință suficient de mari în fața stației de bază, pe o zonă de 4x4 m.
- Asigurați-vă că nu se află obstacole într-un perimetru de 0,5 m de o parte și de alta a stației de bază, precum și la 0,3 m deasupra acesteia.
- Asigurați-vă că, la cca 1 m în fața aspiratorului robot, suprafața este plană și ușor accesibilă.
- Nu poziționați stația de bază sub piese de mobilier, pe trepte sau pervazuri, în lumina directă a soarelui sau în fața unor pereți negri, de culoare închisă sau foarte lucioși.
- Introduceți ștecherul în priză.



Cum puteți verifica dacă stația de bază este amplasată optim: Activați curățarea SPOT de la stația de bază. Dacă aspiratorul robot nu găsește stația de bază după terminarea operației, stația nu este poziționată corect. Schimbați poziția stației de bază și încercați din nou.

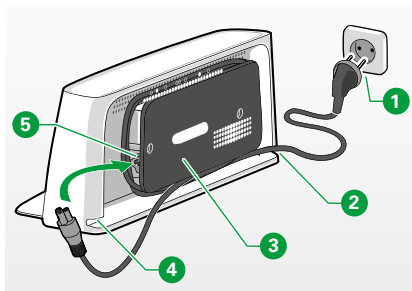


Figura 2.5 Montarea cablului de rețea

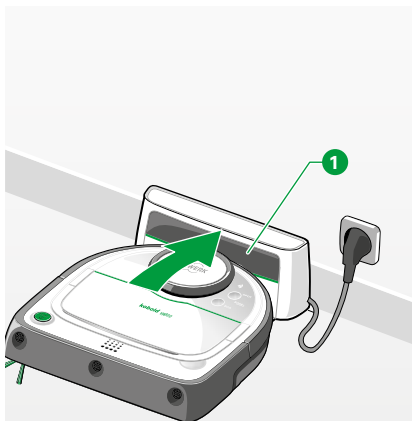


Figura 2.6 Conectarea robotului cu stația de bază

2.5 Montarea cablului de rețea

- Introduceți cablul de rețea în priza stației de bază prevăzută în acest scop **5** până când cablul este introdus complet în stația de bază.
- Utilizați doar un cablu de rețea cu secțiunea de min. 0,75 mm².
- Înfășurați cablul în jurul tamburului pentru cablu **3**.
- Aveți grijă să lăsați un segment de cablu suficient de lung care să iasă din deschiderea inferioară a carcasei (stânga **4** sau dreapta **2**), astfel încât să puteți conecta cablul de rețea la priza **1**.

2.6 Dezactivarea siguranței de transport

Aspiratorul robot Kobold VR300 are integrată o siguranță de transport. Pentru dezactivarea acesteia, aspiratorul robot trebuie mai întâi conectat cu stația de bază:

- Poziționați aspiratorul robot în fața stației de bază. **1**.
- Asigurați-vă că toate contactele de încărcare de pe partea posterioară a aspiratorului robot sunt conectate la contactele de încărcare ale stației de bază. *Acum siguranța de transport este dezactivată și aspiratorul robot poate fi pornit.*



Înainte de a-l utiliza pentru prima dată, lăsați aspiratorul robot să se încarce complet. Acumulatorul este încărcat suficient când afișajul cu LED luminează permanent în culoarea verde. În capitolul „3 Încărcarea aspiratorului robot Kobold VR300” la pagina 24 se explică modul în care se încarcă aspiratorul robot.

i Instalați aplicația VR300 în timp ce aspiratorul dumneavoastră robot se încarcă. Puteți configura conexiunea WiFi chiar în timpul procesului de încărcare. Detaliile necesare se regăsesc în capitolul „5 WiFi și control prin aplicație prin intermediul Smart Devices (dispozitive inteligente)*” la pagina 38 sau în aplicație.

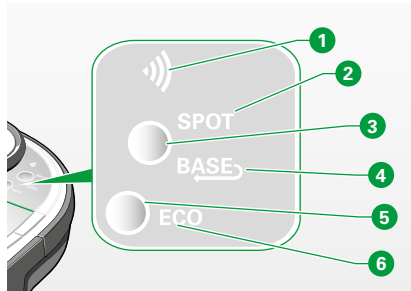


Figura 2.7 Câmp de operare

2.7 Vedere de ansamblu asupra câmpului de operare

Câmpul de operare al aspiratorului dumneavoastră robot Kobold VR300 este alcătuit din două taste funcționale și patru afișaje funcționale cu LED-uri. **Afișajele funcționale** vă indică starea curentă. Cu **tastele funcționale 3 și 5** puteți comuta între diferitele funcții.

Poz.	Afișaj	Semnificație
1	WiFi	Afișajul WiFi sau respectiv WLAN arată dacă există o conexiune cu rețeaua dumneavoastră de domiciliu, dacă se caută activ o rețea sau dacă nu există o rețea (consultați capitolul „5.3 Realizarea conexiunii WiFi” la pagina 40).
2	SPOT	Dacă afișajul SPOT este aprins, aspiratorul robot curăță în modul SPOT (consultați capitolul „4.2.2 Regimul de curățare SPOT” la pagina 32).
4	BASE	Aspiratorul dumneavoastră robot vă indică dacă poate să își localizeze stația de bază sau nu și dacă găsește drumul spre ea (consultați capitolul „3 Încărcarea aspiratorului robot Kobold VR300” la pagina 24).
6	ECO	Aspiratorul robot vă arată dacă este în modul ECO (consultați capitolul „4.2.3 Modul ECO” la pagina 33).

i Cele două taste funcționale reacționează doar la atingerea delicată sau la o presiune foarte ușoară. La o apăsare prea puternică tastele funcționale nu mai reacționează și rămân fără funcție.

3 ÎNCĂRCAREA ASPIRATORULUI ROBOT KOBOLD VR300

Notă! Pericol de deteriorare prin utilizarea neconformă!

- Aspiratorul robot Kobold VR300 poate fi încărcat doar la temperaturi de 5 °C până la 35 °C.
- Temperaturile extreme ridicate sau joase reduc durata de încărcare și/ sau pot deteriora acumulatorul.
- Încărcați aspiratorul robot Kobold VR300 folosind doar cablul de alimentare original și stația de bază livrată cu aparatul, B-VR300.

Aspiratorul robot Kobold VR300 nu este livrat complet încărcat.

- Înainte de prima punere în funcțiune încărcăți complet aspiratorul robot.



De îndată ce afișajul cu LED-uri al regimului de funcționare se aprinde permanent în culoarea verde (vezi „Figura 3.1 Încărcarea aspiratorului robot”), aspiratorul robot este pregătit pentru funcționare.

Dacă acumulatorul este gol, până la încărcarea completă pot trece 3,5 până la 4 ore. Când aparatul se întoarce de la curățare, încărcarea durează aproximativ de la 2 la 3 ore.

3.1 Încărcarea la stația de bază

Pentru a încărca aspiratorul robot Kobold VR300 înainte de prima utilizare sau atunci când acumulatorul este complet descărcat, procedați după cum urmează:

- Poziționați aspiratorul robot în fața stației de bază **2**. Stația de bază trebuie să fie conectată la rețeaua de alimentare.

*Afișajul cu LED-uri al regimului de funcționare **1** începe să lumineze intermitent atunci când aspiratorul robot este andocat corect la stația de bază.*

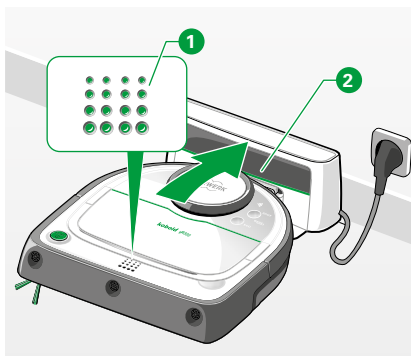


Figura 3.1 Încărcarea aspiratorului robot

- Asigurați-vă că toate contactele de încărcare ② de pe partea posterioară a aspiratorului robot sunt conectate la contactele de încărcare ale stației de bază. *Afișajul LED ce indică regimul de funcționare pulsează timp de 5 minute în timpul procesului de încărcare, după care se stinge, în timp ce aspiratorul robot se încarcă în continuare. După ce acumulatorul este complet încărcat, afișajul LED al regimului de funcționare ① este aprins continuu în culoarea verde. Puteți verifica oricând starea curentă, apăsând pe butonul verde START.*

i Acumulatorul atinge capacitatea completă abia după 2-3 cicluri complete de încărcare, deoarece acumulatorul trebuie să se adapteze mai întâi la proprietățile aparatului.

3.2 Încărcarea automată

După terminarea operațiunii de curățare a pardoselii sau în condițiile unei capacități reduse a acumulatorului, aspiratorul robot Kobold VR300 se întoarce automat la stația de bază, pentru încărcare. Dacă aspiratorul robot a terminat curățenia și s-a întors la stația de bază, afișajul **BASE** ① luminează permanent. În cazul în care el a întrerupt curățenia și se întoarce la stația de bază pentru încărcarea acumulatorului, afișajul **BASE** ① luminează intermitent în timpul deplasării spre stație și al procesului de încărcare. De îndată ce aspiratorul robot se conectează cu stația de bază, afișajul cu LED-uri al regimului de funcționare luminează intermitent verde.

Atunci când acumulatorul este complet încărcat, afișajul cu LED-uri al regimului de funcționare luminează continuu în culoarea verde.

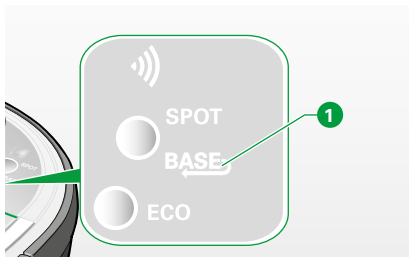





Figura 3.2 Aspiratorul robot merge la bază

-  Aspiratorul robot revine automat la stația de bază doar atunci când el poate localiza stația de bază, de exemplu când el a început curățarea pardoselilor la stația de bază.
-  Dacă mutați manual aspiratorul robot în timpul curățeniei, e posibil ca acesta să nu mai găsească stația de bază.
-  Aspiratorul robot poate fi repornit doar atunci când acumulatorul este încărcat la minimum 25 %.

3.3 Trimiterea aspiratorului robot înapoi la stația de bază

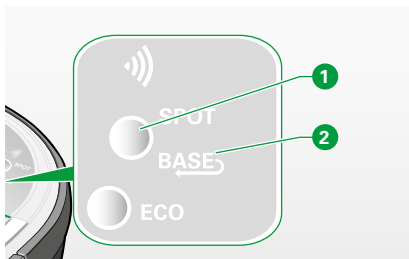





Figura 3.3 Trimiterea aspiratorului robot înapoi la bază

Puteți trimite aspiratorul robot Kobold VR300 înapoi la bază.

Condiția necesară este ca aspiratorul robot să își poată localiza stația de bază.

Puteți vedea dacă aspiratorul robot știe unde își găsește stația de bază prin faptul că afișajul **BASE**  luminează slab în acest caz. Dacă aspiratorul robot nu știe unde este stația sa de bază, afișajul **BASE** este stins.


Dacă afișajul **BASE** luminează slab, puteți trimite aspiratorul robot la stația de bază astfel:





- Dacă aspiratorul robot este în proces de aspirare, puneți-l pe pauză apăsând **tasta START**.
- Apăsați apoi tasta funcțională , și astfel afișajul **BASE**  va lumina puternic.
- Confirmați operațiunea apăsând din nou **tasta START**.

Aspiratorul robot revine la stația de bază.





3.3.1 Afișaje cu LED

Puteți citi starea acumulatorului de la afișajul cu LED al aspiratorului robot.


 În combinație cu aplicația, aspiratorul robot vă informează la cerere despre starea sa curentă, prin intermediul smartphone-ului dumneavoastră.

Afișaj cu LED pe aspiratorul robot (aspiratorul robot nu este la stația de încărcare)	Semnificație	Durata de funcționare
	<p>Puteți porni aspiratorul robot.</p>	<p>Aspiratorul dumneavoastră robot este pregătit pentru funcționare.</p>
	<p>Ați apăsat tasta START pentru a începe curățenia. Afișajul cu LED luminează intermitent în culoarea verde pentru 5 secunde și vă indică astfel că acumulatorul nu este complet încărcat. Puteți, totuși, porni aspiratorul robot. Apăsați în acest scop din nou tasta START în decurs de 30 de secunde.</p> <p> Vă rugăm să rețineți că durata de funcționare a aspiratorului robot este scurtată dacă acesta este pornit înainte de încărcarea completă a acumulatorului.</p> <p>În cazul în care capacitatea acumulatorului scade în timpul curățeniei, aspiratorul robot se întoarce singur la stația de bază, pentru încărcare. De îndată ce acumulatorul este din nou încărcat suficient, aspiratorul robot continuă singur curățenia.</p>	<p>Timpul său de funcționare este: 10 până la 45 minute*.</p>
	<p>Trebuie să încărcăți aspiratorul robot înainte ca acesta să poată începe curățenia (vezi capitolul „3.1 Încărcarea la stația de bază” la pagina 24).</p>	<p>Aspiratorul dvs. robot nu este pregătit pentru curățenie.</p>

* Durata efectivă de funcționare a aspiratorului robot Kobold VR300 poate varia, în funcție de tipul de pardoseală și de temperatură. Dacă aspiratorul curăță covoare sau funcționează pe timp de vară, când este foarte cald, are nevoie de mai multă putere.

Afișaj cu LED pentru stările de încărcare (aspiratorul robot este la stația de încărcare)	Semnificație	Durata de funcționare
	<p>Aspiratorul dumneavoastră robot se încarcă acum la stația de bază. Nivelul de încărcare al acumulatorului este < 25 %.</p>	<p>Aspiratorul dvs. robot nu este pregătit pentru curățenie.</p>
	<p>Aspiratorul dumneavoastră robot se încarcă acum la stația de bază. Nivelul de încărcare al acumulatorului este > 25 %.</p> <p>Puteți porni aspiratorul robot.</p> <p>În cazul în care capacitatea acumulatorului scade în timpul curățeniei, aspiratorul robot se întoarce singur la stația de bază, pentru încărcare. De îndată ce acumulatorul este din nou încărcat suficient, aspiratorul robot continuă singur curățenia.</p> <p> Vă rugăm rețineți că durata de funcționare a aspiratorului robot este scurtată dacă acesta este pornit înainte de încărcarea completă a acumulatorului.</p>	<p>Aspiratorul dumneavoastră robot este pregătit pentru funcționare.</p> <p>Timpul său de funcționare este: 10 până la 45 minute*.</p>
	<p>Aspiratorul dumneavoastră robot parchează la stația de încărcare și este complet încărcat.</p>	<p>Aspiratorul dumneavoastră robot este pregătit pentru funcționare.</p> <p>Timpul său de funcționare este de 60 până la 90 minute*.</p>

* Durata efectivă de funcționare a aspiratorului robot Kobold VR300 poate varia, în funcție de tipul de pardoseală și de temperatură. Dacă aspiratorul curăță covoare sau funcționează pe timp de vară, când este foarte cald, are nevoie de mai multă putere.

 În modul ECO durata de funcționare a aspiratorului robot este de 90 minute. Trebuie să setați manual modul ECO (consultați capitolul „4.2.3 Modul ECO” la pagina 33).

4 OPERARE

4.1 Punerea în funcțiune

4.1.1 Pornirea

i Când porniți pentru prima dată aspiratorul dumneavoastră robot, acesta trebuie să fie parcat la stația de bază, consultați capitolul „2.6 Dezactivarea siguranței de transport” la pagina 22.

i La prima pornire, sau în cazul în care aspiratorul robot a fost oprit complet anterior, timpul de pornire (boot) este ceva mai mare.

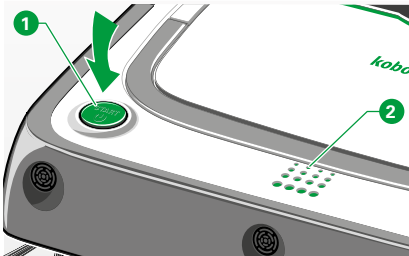


Figura 4.1 Pornirea aspiratorului robot

- Apăsați **tasta START 1**.

Aspiratorul robot Kobold VR300 se activează și se emite un semnal sonor.

- Apăsând din nou pe **tasta START 1**, aspiratorul robot pornește în regimul normal de curățenie.

Dacă nivelul de încărcare al acumulatorului este scăzut, atunci Kobold VR300 vă anunță că timpul pentru curățenie este redus prin faptul că afișajul cu LED **2** luminează verde intermitent pentru aproximativ 5 secunde. Puteți totuși începe curățenia.

- Apăsați, din nou, **tasta START 1**.
- Ca alternativă, puteți încărca aspiratorul robot înainte de a începe curățenia (consultați capitolul „3 Încărcarea aspiratorului robot Kobold VR300” la pagina 24).

4.2 Selectarea regimului de curățenie

Pentru procedura de curățare cu aspiratorul robot Kobold VR300 puteți opta pentru curățenia normală **ALLE RÄUME (TOATE ÎNCĂPERILE)** sau pentru regimul de curățenie **SPOT**.

4.2.1 Regimul de curățenie normal (ALLE RÄUME / TOATE ÎNCĂPERILE)

MOD DE FUNCȚIONARE

Regimul de curățenie normal **ALLE RÄUME (TOATE ÎNCĂPERILE)** este presetat și este activat prin apăsarea **tastei START**. Ca regim de curățenie standard, este adecvat pentru majoritatea situațiilor.

- Începeți curățenia apăsând **tasta START** a aspiratorului robot **1** (consultați capitolul „4.1.1 Pornirea” la pagina 29).

În regimul normal de curățenie, aspiratorul robot curăță pardoseala în linii drepte, paralele, pentru a se asigura că pardoselile sunt curățate cât mai eficient cu putință. Astfel, aspiratorul împarte camerele mai mari în zone de cca. 4 x 4 m. Mai întâi aspiratorul se deplasează pe conturul respectivului perimetru și apoi curăță interiorul. Procedeează astfel, parcurgând zonă după zonă. După finalizarea curățeniei, aspiratorul robot se întoarce la stația de bază.

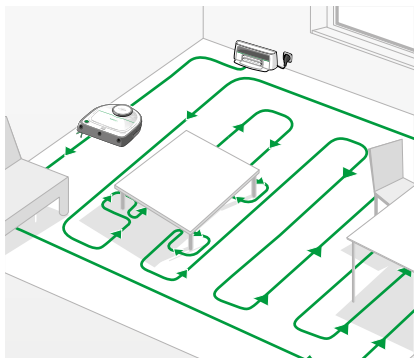


Figura 4.2 Regim de curățenie normal



În funcție de structura locuinței (mobilier, uși, etc.) robotul împarte spațiul în perimetre intermediare. Se poate întâmpla ca robotul să lase mai întâi deoparte o zonă și să revină la ea abia mai târziu. Însă, în cele din urmă va fi curățată întreaga suprafață a pardoselii. Prin mutarea poziției stației de bază, acest comportament poate fi optimizat.

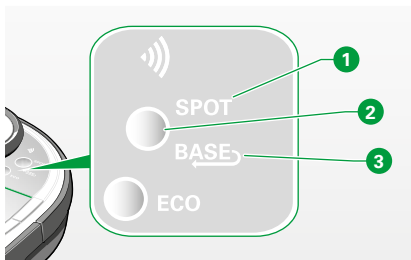


Figura 4.3 Câmp de operare

COMUTAREA ÎN REGIMUL „ALLE RÄUME” („TOATE ÎNCĂPERILE”)

Puteți reveni cu ajutorul câmpului de operare de la una din celelalte setări în regimul normal de curățenie astfel:

- Apăsați **tasta funcțională 2**, până se sting ambele afișaje **SPOT 1** și **BASE 3**.

Sunteți acum în modul „Alle Räume” („toate încăperile”).

- Apăsați acum tasta **START** pentru a începe curățenia.

Aspiratorul robot începe curățenia în regimul normal de curățenie.



În încăperi mici, închise, aspiratorul robot curăță întreaga suprafață în minimum 8 minute. În funcție de mărimea încăperii, aceasta este curățată de mai multe ori.

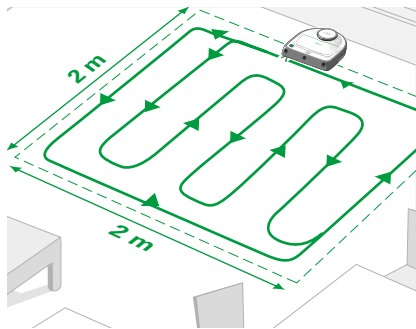


Figura 4.4 Regimul „SPOT-Reinigung” („curățare SPOT”)

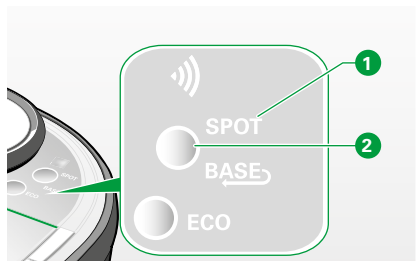


Figura 4.5 Câmp de operare

4.2.2 Regimul de curățare SPOT

MOD DE FUNCȚIONARE

Regimul de funcționare **SPOT** este adecvat pentru curățarea unei zone mici. Porniți aspiratorul robot Kobold VR300 în centrul zonei pe care doriți să o curățați. Aspiratorul robot se deplasează în linii drepte, paralele și curăță o suprafață de cca. 2 x 2 m. După ce aspiratorul robot termină de curățat zona, el revine la punctul inițial. Dacă stația de bază este în raza de acțiune (la mai puțin de 0,2 m de zona curățată), aspiratorul robot se întoarce direct la stația sa de bază.

COMUTAREA ÎN REGIMUL „SPOT”

Astfel puteți reveni cu ajutorul câmpului de operare de la una din celelalte setări în regimul SPOT:

- Apăsați **tasta funcțională 2** până când afișajul **SPOT 1** luminează.
Sunteți acum în modul „SPOT”.
- Apăsați acum tasta **START** pentru a începe curățenia.
Aspiratorul robot începe curățenia în regimul SPOT.

4.2.3 Modul ECO

MOD DE FUNCȚIONARE

În **modul ECO**, aspiratorul robot lucrează cu motorul la putere redusă. El este astfel mai economic și mai silențios. În **modul ECO**, acumulatorul aspiratorului robot permite funcționarea acestuia până la 90 minute.

ACTIVAREA FUNCȚIEI ECO

- Apăsați **tasta funcțională 1**.
Afișajul ECO 2 se aprinde.
- Apăsați acum **tasta START**, pentru a porni aspiratorul robot în modul ECO.
Aspiratorul robot începe acum curățenia mai silențios și cu economie de energie.

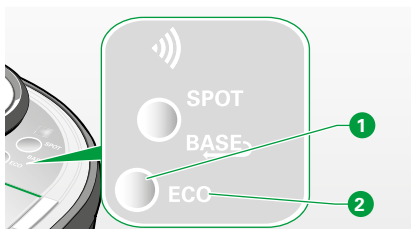


Figura 4.6 Modul ECO



Funcția ECO operează ca un întrerupător mecanic, adică aspiratorul robot rămâne în modul ECO și dacă ați comutat între timp aparatul în modul Standby.

4.2.4 Pauză

Dacă doriți să întrerupeți un timp curățenia, procedați după cum urmează:

- Apăsați **tasta START 1** la aspiratorul robot.
Afișajul cu LED 2 al aspiratorului robot luminează verde intermitent.

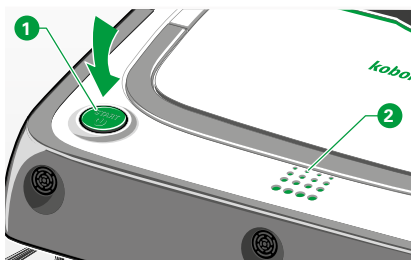


Figura 4.7 Afișajul cu LED- în timpul pauzei

4.2.5 Anularea procesului de curățare

- Pentru a anula procesul de curățare, mențineți **tasta START 1** apăsată cca. 3 secunde până când o melodie confirmă anularea procesului de curățare.



Figura 4.8 Apăsați tasta START a aspiratorului robot pentru regimul standby

4.3 Modul standby

Aspiratorul robot comută automat în modul Standby atunci când nu este utilizat pentru mai mult de 5 minute. Toate LED-urile se sting apoi.

- Dacă apăsați tasta **START** ①, aspiratorul robot pornește din nou și se aprinde afișajul cu LED.

Aspiratorul robot este din nou gata de funcționare când nivelul de încărcare al acumulatorului este suficient.

4.4 Oprirea aspiratorului robot

OPRIREA DE CĂTRE UTILIZATOR

Dacă nu doriți să utilizați aspiratorul robot Kobold VR300 pentru mai mult timp (de ex. în concediu), puteți să-l opriți complet.

Pentru a opri aspiratorul robot, procedați după cum urmează:

- Apăsați tasta **START** până când se sting toate LED-urile.

Aspiratorul robot este acum oprit.



În stare oprită, aspiratorul robot mai păstrează toate setările încă pentru câteva săptămâni, până este descărcat complet.

OPRIREA AUTOMATĂ

Aspiratorul robot se oprește singur după 15 minute atunci când:

- nu se regăsește la bază și
- nu este conectat la WLAN (mai multe detalii despre această conexiune în capitolul „5 WiFi și control prin aplicație prin intermediul Smart Devices (dispozitive inteligente)*” la pagina 38) și
- nu se activează niciun plan temporal în următoarele 15 ore.


Astfel, acumulatorul rămâne încărcat chiar dacă nu este utilizat pentru mai mult timp.

4.5 Zona de curățare și navigarea aspiratorului robot

Aspiratorul robot trece peste obiectele cu înălțime joasă aflate în zona sa de curățare. El detectează și ocolește obstacolele aproape fără să le atingă sau atingându-le doar ușor.

4.5.1 Trecerea peste obiecte cu sistemul de cățărare

Cu ajutorul sistemului de cățărare, aspiratorul robot poate trece peste obstacole ① cu o înălțime de până la 20 mm (de ex. praguri de ușă) sau 15 mm (covoare) fără probleme, în ciuda înălțimii sale reduse.

 Forma obiectului, acoperirea de pardoseală și alte condiții punctuale pot influența pozitiv sau negativ capacitatea de cățărare a aspiratorului robot.

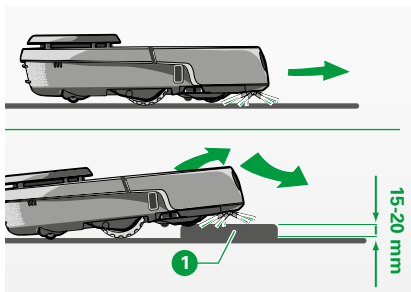


Figura 4.9 Depășirea obstacolelor

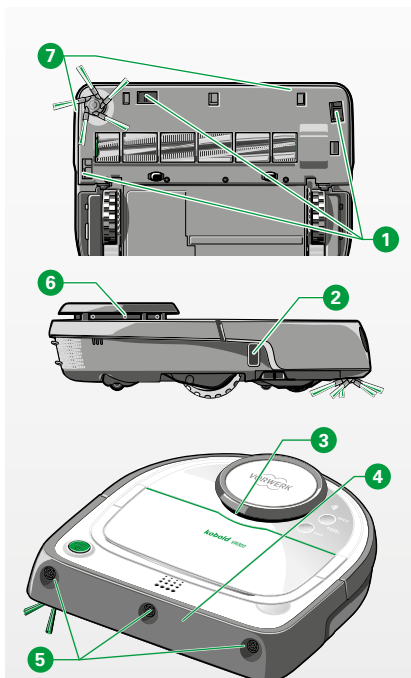


Figura 4.10 Senzori ai aspiratorului robot

4.5.2 Senzori

Aspiratorul robot Kobold VR300 dispune de următoarele echipamente pentru a detecta obstacolele în zona de curățare și pentru a le lua în calcul la navigare:

- 3 senzori de pardoseală **1**,
- 1 senzor de urmărire a peretelui **2**,
- 2 senzori de contact la protecția din partea superioară (LDS) **3**,
- 4 senzori de contact la protecția din partea frontală (protecție anti-coliziune) **4**,
- 3 senzori cu ultrasunete **5**,
- 1 scanner laser **6**,
- 2 senzori pentru banda magnetică **7**.

Scanner-ul laser 6 se rotește de 5 ori pe secundă cu 360° și înregistrează perimetrul din jurul aspiratorului robot pe o rază de cca. 4 m. Obiectele transparente sau foarte lucioase (sticlă, elemente din acrilic, oglinzi etc.), pe care laserul rotativ nu le recunoaște, sunt înregistrate de **senzorii cu ultrasunete 5**. De îndată ce senzorii cu ultrasunete recunosc obstacole la o distanță de 15 cm, aspiratorul robot încetinește viteza de deplasare.

Atâta timp cât robotul se deplasează de-a lungul unui obstacol (de ex. lângă un perete) conul de ultrasunete este dezactivat, pentru a permite curățarea corectă a porțiunilor de margine.

În cazuri rare, obstacolele nu sunt recunoscute de senzorii cu ultrasunete. Astfel de obstacole sunt înregistrate tactil de protecția frontală (protecție anti-coliziune) **4** sau de protecția LDS **3**.

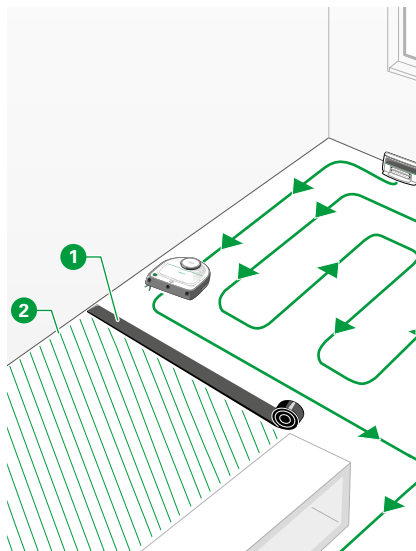


Figura 4.11 Bandă magnetică

4.5.3 Bandă magnetică (accesoriu opțional)

i Banda magnetică se poate achiziționa ca accesoriu opțional separat și îndeplinește aceeași funcție ca liniile virtuale No-Go din aplicația MyKobold.

Cu ajutorul benzilor magnetice **1**, puteți limita zona de curățare, fără a trebui închisă o ușă.

Aspiratorul robot recunoaște banda magnetică și nu o depășește.

- Plasați banda magnetică pe pardoseală, de ex. de la un perete la altul, pentru ca zonă respectivă **2** să devină inaccesibilă pentru aspiratorul robot. Dacă se dorește sau este necesar acest lucru, puteți tăia banda cu o foarfecă.
- Apăsați **tasta START**.

Aspiratorul robot începe să curețe complet zona din spațiul delimitat. Dacă aspiratorul robot a terminat curățenia, el se întoarce automat la stația de bază sau în punctul de plecare.

i Banda magnetică trebuie plasată înaintea oricărei operațiuni de curățare, deoarece aspiratorul robot nu poate memora această delimitare.

SFATURI UTILE PRIVIND UTILIZAREA BENZII MAGNETICE

- Pe suprafețele alunecoase, fixați banda magnetică folosind o bandă dublu-adezivă, pentru a preveni deplasarea acesteia.
- Plasați banda magnetică sub un covor, dacă acesta trebuie ocolit de la curățare.

5 WIFI ȘI CONTROL PRIN APLICAȚIE PRIN INTERMEDIUL SMART DEVICES (DISPOZITIVE INTELIGENTE)*

* (nu este disponibilă în toate țările)

5.1 Condiții tehnice preliminare

Pentru a controla aspiratorul robot prin aplicație, aveți nevoie de:

WLAN CU CONEXIUNE LA INTERNET



Aspiratorul robot este compatibil cu protocolul de comunicație IEEE802.11 b/g/n cu bandă de frecvență WiFi de 2,4 Ghz sau 5,0 Ghz. Standardele de criptare compatibile sunt WPA și WPA2-PSK. Dacă nu știți exact care este standardul rețelei dumneavoastră WLAN și al routerului dumneavoastră, contactați furnizorul de servicii de internet sau producătorul routerului.



În cazul în care, în routerul dumneavoastră, este activată o blocare de adresă MAC, și doriți să activați aspiratorul robot, adresa MAC („Robot ID”) se regăsește pe plăcuța de fabricație de pe partea inferioară a aspiratorului robot.



În anumite cazuri, routerele pentru date mobile pot duce la probleme de conexiune cu aspiratorul robot. Dacă nu sunteți sigur, nu utilizați routere pentru date mobile.

DISPOZITIV INTELIGENT

Aplicația *MyKobold* este compatibilă cu toate smartphone-urile și tabletele obișnuite, cu sistem de operare iOS sau Android. Specificații mai precise pentru dispozitivele care sunt suportate în prezent găsiți pe pagina aplicației *MyKobold* din Google Play Store sau Apple App Store.

APLICAȚIA MYKOBOLD

În „5.2 Instalarea aplicației MyKobold” la pagina 39 se descrie cum se instalează și se utilizează aplicația.

ADRESĂ DE E-MAIL

Pentru a vă asigura că doar dumneavoastră aveți posibilitatea de a controla aspiratorul robot din aplicație, trebuie să vă creați un cont cu adresă de e-mail valabilă în aplicația *MyKobold* înainte de utilizarea acesteia.

5.2 Instalarea aplicației MyKobold



- Descărcați aplicația noastră *MyKobold* din Apple App Store sau Google Play Store și instalați-o pe smartphone-ul sau tableta dumneavoastră. Aplicația se numește *MyKobold*.
- Porniți aplicația și urmați indicațiile din aplicație.

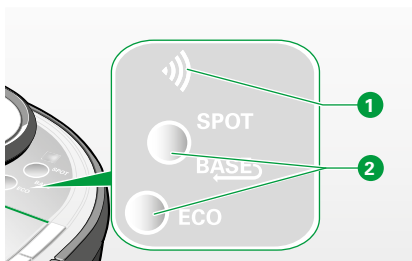


Figura 5.1 Conexiune WiFi

5.3 Realizarea conexiunii WiFi

Când porniți aspiratorul robot pentru prima dată, funcția WiFi este inițial dezactivată și simbolul WiFi **1** nu este aprins.

- Pentru a realiza conexiunea WiFi, urmați instrucțiunile exacte din aplicația dumneavoastră MyKobold (consultați capitolul „5.2 Instalarea aplicației MyKobold” la pagina 39).

Dacă doriți să reconectați aspiratorul dumneavoastră robot, trebuie să faceți pentru început o resetare, așa cum se descrie în capitolul „5.6 Scoaterea aspiratorului robot VR300 din rețea” la pagina 42.

ACTIVAREA ȘI DEZACTIVAREA WIFI

Doriți să dezactivați temporar conexiunea WiFi a aspiratorului robot?


- Pentru a activa sau dezactiva funcția WiFi, țineți apăsată ambele taste funcționale **2** pentru mai mult de patru secunde.

Simbolul WiFi ...	Semnificația afișajului
... este stins.	Funcția WiFi a aspiratorului robot este oprită.
... luminează permanent.	Aspiratorul robot este conectat la rețea și la aplicație.
... clipește rapid.	Aspiratorul robot are probleme de conexiune la rețeaua de domiciliu. Conexiunea Easy Connect se realizează. WLAN activă, datele se transferă.
... pulsează încet.	Aspiratorul robot este în modul HOTSPOT și caută conexiuni.

5.4 Conectarea aspiratorului robot Kobold VR300 la dispozitive inteligente

- Deschideți aplicația pe dispozitivul inteligent cu datele dumneavoastră de autentificare și selectați „Adăugare robot”. Toate celelalte etape sunt prezentate în aplicație.
- Puteți adăuga în aplicația dumneavoastră și mai multe aspiratoare robot.



Dacă simbolul WiFi  („Figura 5.1 Conexiune WiFi” la pagina 40) luminează permanent, conexiunea cu serverul și cu aplicația este activă.

5.5 Utilizarea aplicației MyKobold

Funcția de control de la distanță a aspiratorului dumneavoastră robot Kobold VR300 poate fi utilizată prin aplicație doar dacă dispozitivul dumneavoastră inteligent și aspiratorul robot sunt conectate la aceeași WLAN. Dacă aspiratorul robot este în modul Standby, el poate fi reactivat din aplicație.



Informații detaliate despre aplicația *MyKobold* găsiți în Apple App Store și respectiv Google Play Store.

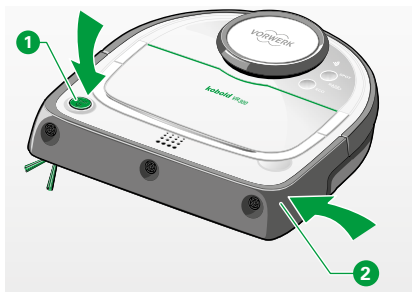


Figura 5.2 Scoaterea aspiratorului robot din rețea

5.6 Scoaterea aspiratorului robot VR300 din rețea

Scoaterea aspiratorului robot din rețea se justifică de ex. atunci când doriți să modificați parola de WLAN, numele dumneavoastră sau, furnizorul dumneavoastră de internet sau atunci când doriți să predați aspiratorul robot altcuiva.

- Pentru a scoate aspiratorul robot din rețea, mențineți apăsată simultan **tasta de START** ① și colțul din dreapta al protecției frontale (protecție anti-coliziune) ②.

Protecția este apăsată corect dacă se aude un clic.

- Țineți această combinație apăsată până când se sting toate becurile de pe aspiratorul robot.

Setările WiFi sunt acum resetate.



Pentru reactivare, efectuați toți pașii așa cum se descrie în capitolul „5.4 Conectarea aspiratorului robot Kobold VR300 la dispozitive inteligente” la pagina 41.

6 ÎNTREȚINERE



Avertizare! Pericol de electrocutare!

- Înainte de efectuarea oricăror lucrări de reechipare, curățare și întreținere opriți întotdeauna aparatul și scoateți din priză ștecherul stației de bază.

6.1 Goliți rezervorul de praf și curățați filtrul

6.1.1 Goliți rezervorul de praf

Goliți și curățați rezervorul de praf după fiecare utilizare, pentru a obține rezultate optime de fiecare dată:

- Apăsăți tasta de deblocare **1** a capacului de pe compartimentul de praf **2** și deschideți compartimentul de praf al aspiratorului robot.
- Plasați un aspirator pe gura de aspirare **3** și porniți-l. Astfel se aspiră conținutul din compartimentul de praf și filtrul. Obțineți cel mai bun rezultat de curățare utilizând aspiratorul la treapta maximă de putere.

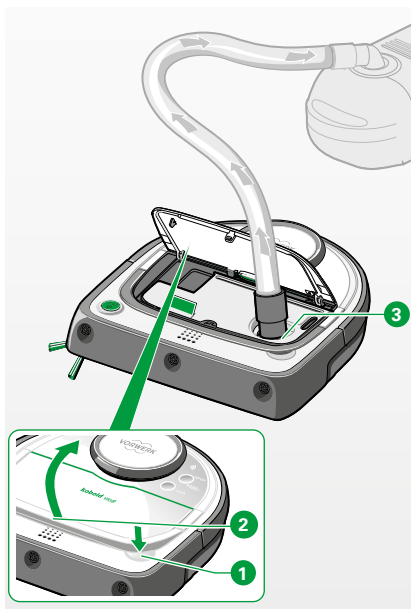


Figura 6.1 Aspirare rezervor de praf

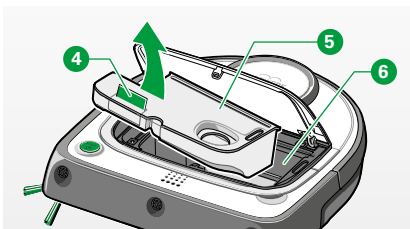


Figura 6.2 Îndepărtare rezervor de praf

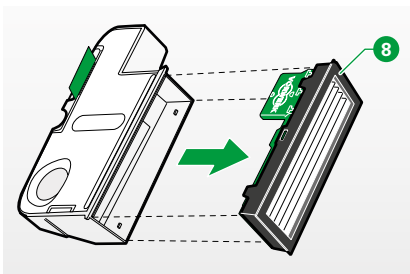


Figura 6.3 Îndepărtare filtru

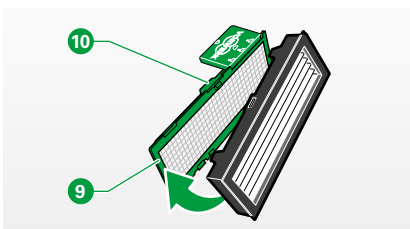


Figura 6.4 Scoaterea elementului preliminar de filtrare

Puteți curăța rezervorul de praf și manual:

- Îndepărtați rezervorul de praf **5** din compartimentul de praf **6** al aspiratorului robot. În acest scop trageți în afară rezervorul de praf folosind eclisa verde **4**.
- Scoateți filtrul din rezervorul de praf **7**, trăgându-l de clișeul gri **8** al ramei filtrului.
- Goliți conținutul rezervorului de praf cu ajutorul unei perii sau aspirați-l folosind un aspirator obișnuit.

6.1.2 Curățarea filtrului și a elementului de filtrare preliminară (prefiltru)

Vă recomandăm curățarea periodică a filtrului folosind un aspirator.

- Scoateți filtrul așa cum se descrie în capitolul „6.1.1 Goliți rezervorul de praf” la pagina 43.
- Desprindeți prefiltrul **9** de pe filtru apăsând pe clișeul verde al prefiltrului **10** și trăgându-l afară.
- Aspirați filtrul și prefiltrul pe ambele părți și/sau curățați-le cu o lavetă moale și uscată.

6.1.3 Înlocuirea filtrului

- Verificați vizual filtrul la intervale regulate. Înlocuiți filtrul dacă este deformat sau deteriorat.
- Înlocuiți filtrul cel puțin o dată pe an.

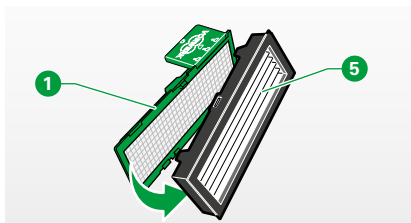


Figura 6.5 Introducerea elementului preliminar de filtrare în filtru

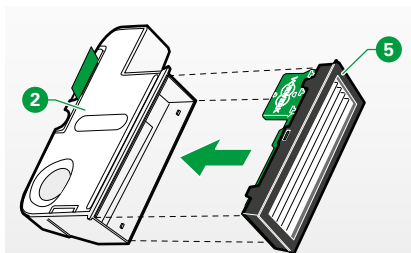


Figura 6.6 Introducerea filtrului în rezervorul de praf

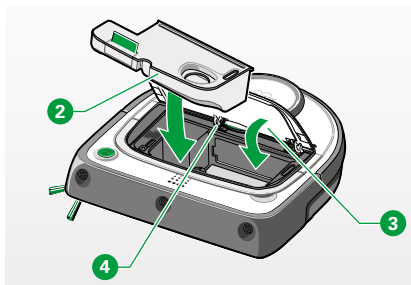


Figura 6.7 Montare rezervor de praf și filtru înapoi în compartimentul de praf

6.1.4 Montarea rezervorului de praf și a filtrului

- Introduceți din nou prefiltrul 1 în filtrul 5. Introduceți apoi filtrul în rezervorul de praf 2.
- Introduceți rezervorul de praf 2 cu filtrul în aspiratorul robot Kobold VR300.
- Apăsați capacul compartimentului de praf 3 în jos și asigurați-vă că acesta este închis corect.



Capacul compartimentului de praf se poate închide ușor, apăsând dinspre interior pe balamaua centrală 4.

Notă! Pericol de deteriorare prin utilizarea neconformă!

- Nu utilizați niciodată aspiratorul robot Kobold VR300 fără filtru.

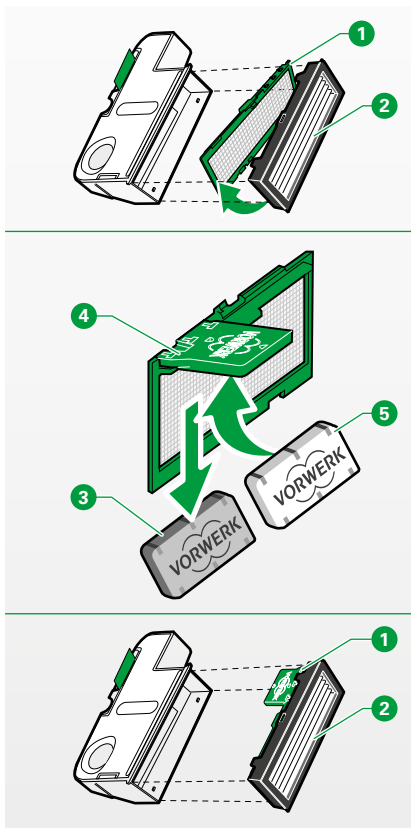


Figura 6.8 Înlocuirea pastilei odorizante Dovina

6.2 Scoaterea sau înlocuirea pastilei odorizante Dovina*



Avertizare! Pericol de sufocare!

- Piesele mici pot pătrunde în căile respiratorii și pot duce astfel la sufocare.
 - Nu lăsați componentele mici, precum pastilele odorizante Dovina, la îndemâna copiilor.
-
- Detașați elementul preliminar de filtrare 1 de pe filtrul demontat 2 (a se vedea capitolul „6.1.2 Curățarea filtrului și a elementului de filtrare preliminară (prefiltru)” la pagina 44).
 - Scoateți pastila odorizantă Dovina existentă 3, prinzând-o cu două degete și trăgând-o de pe suport 4.
 - Introduceți noua pastilă odorizantă Dovina 5 fix în adâncimea suportului 4.
 - Introduceți din nou elementul preliminar de filtrare 1 în filtru 2. Închideți apoi rezervorul de praf cu filtrul și introduceți-l din nou în aspiratorul robot. (A se vedea capitolul „6.1.4 Montarea rezervorului de praf și a filtrului” la pagina 45)

* în funcție de pachetul de livrare

6.3 Curățarea periei laterale



Avertizare! Pericol de electrocutare!

- Înainte de efectuarea oricăror lucrări de reechipare, curățare și întreținere opriți întotdeauna aparatul și scoateți din priză ștecherul stației de bază.

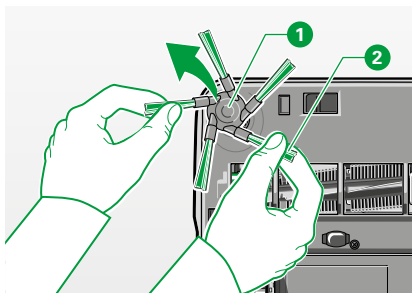


Figura 6.9 Îndepărtare perie laterală

Peria laterală poate fi extrasă cu ușurință din punctul de prindere.

- Trageți în sus peria laterală ① de partea verde ② cu ambele mâini, pentru a o demonta de pe axul de acționare.
- Îndepărtați praful și murdăria de pe peria laterală.
- Îndepărtați scamele, firele de păr și celelalte impurități de pe axul de acționare.
- În acest scop îndepărtați, eventual, capacul periei (vezi capitolul „6.4 Curățarea periei rotunde” la pagina 48).
- Apăsăți peria laterală în punctul de prindere ① în poziție, pentru a o monta.

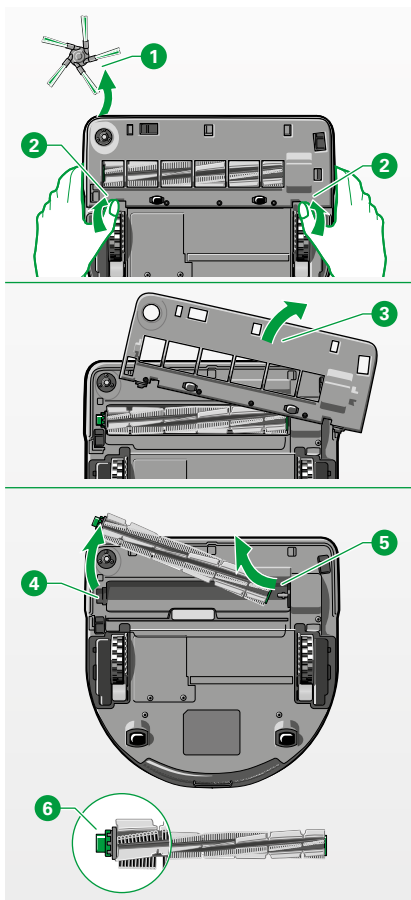


Figura 6.10 Îndepărtarea periei rotunde

6.4 Curățarea periei rotunde



Avertizare! Pericol de electrocutare!

- Înainte de efectuarea oricăror lucrări de reechipare, curățare și întreținere opriți întotdeauna aparatul și scoateți din priză ștecherul stației de bază.

Notă! Pericol de deteriorare prin utilizarea neconformă!

- Nu curățați niciodată peria rotundă prin umezire. Peria rotundă nu este rezistentă la apă și nici nu se spală în mașina de spălat vase.

Curățați peria rotundă dacă pe aceasta s-au înfășurat ațe sau fire de păr.

ÎNDEPĂRTAREA PERIEI ROTUNDE

- Așezați aspiratorul robot în poziție întoarsă.
- Îndepărtați peria laterală ❶ (vezi capitolul „6.3 Curățarea periei laterale” la pagina 47).
- Apăsăți simultan cu ambele mâini zăvorul de închidere ❷ de pe ambele părți ale capacului periei în față, pentru a debloca suportul.
- Îndepărtați capacul periei ❸.
- Ridicați mai întâi partea din stânga a periei rotunde din aspiratorul robot ❹ și apoi trageți partea dreaptă de pe ax ❺, pentru a îndepărta peria rotundă.

CURĂȚAREA PERIEI ROTUNDE

- Îndepărtați scamele, firele de păr și celelalte impurități din perie.
- Aveți grijă să nu se desprindă lagărul verde ❻ și lagărul metalic tip calotă de pe capătul din stânga al periei rotunde.

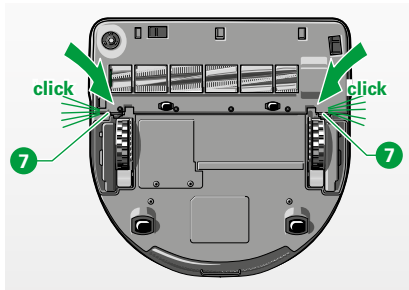


Figura 6.11 Cuplarea cu zgomot a capacului periei

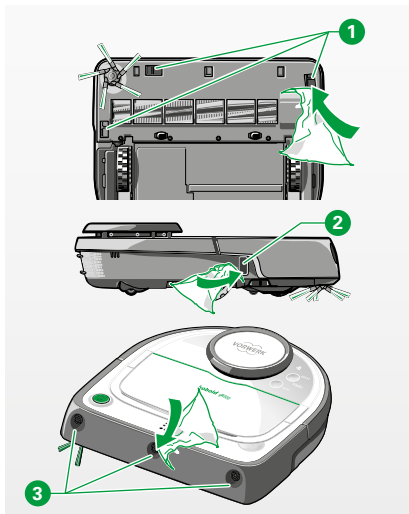


Figura 6.12 Curățarea senzorilor

REMONTAREA PERIEI ROTUNDE ȘI A CAPACULUI PERIEI

- Pentru a remonta peria rotundă și capacul periei, urmați descrierea de îndepărtare a periei rotunde în sens invers.
- Aveți grijă ca la montarea capacului periei, zăvorul de închidere să se fixeze cu zgomot 7.

6.5 Curățarea senzorilor



Avertizare! Pericol de electrocutare!

- Înainte de efectuarea oricăror lucrări de reechipare, curățare și întreținere opriți întotdeauna aparatul și scoateți din priză ștecherul stației de bază.

Notă! Pericol de defectare!

- Curățați senzorii de pardoseală 1 de pe partea inferioară a aspiratorului robot Kobold VR300 cu un bețișor cu vată sau o lavetă moale, curată, fără a folosi obiecte tăioase sau cu vârf ascuțit. Eventual, impuritățile grosiere din zona senzorului pot fi aspirate și cu un aspirator.
- Curățați senzorul de urmărire a peretelui 2 de pe partea dreaptă cu un bețișor cu vată sau o lavetă moale, curată.
- Curățați senzorii cu ultrasunete 3 de pe partea frontală a aspiratorului robot Kobold VR300 cu un bețișor cu vată sau o lavetă moale, curată, fără a folosi obiecte tăioase sau cu vârf ascuțit.

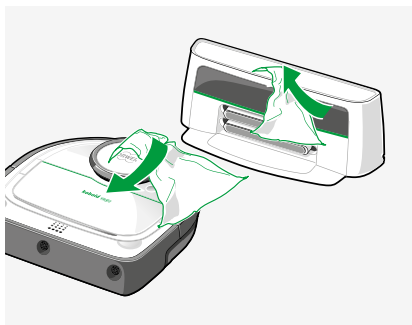


Figura 6.15 Curățarea aspiratorului robot și a stației de bază

6.6 Curățarea aspiratorului robot și a stației de bază

Notă! Pericol de deteriorare prin utilizarea neconformă!

- Nu cufundați niciodată aspiratorul robot Kobold VR300 și stația de bază în apă.
- Este obligatoriu să evitați zgârierea pe fereastra de infraroșii a stației de bază și să nu o acoperiți cu etichete autocolante sau obiecte.
- Pentru curățarea aspiratorului robot nu folosiți niciodată bureți sau produse abrazive sau lichide agresive, de ex. benzină sau acetonă.



Avertizare! Pericol de electrocutare!

- Înainte de efectuarea oricăror lucrări de reechipare, curățare și întreținere opriți întotdeauna aparatul și scoateți din priză ștecherul stației de bază.

- Curățați aspiratorul robot și stația de bază cu o lavetă moale, curată.

7 ACTUALIZARE SOFTWARE

Software-ul aspiratorului robot Kobold VR300 este dezvoltat și optimizat în permanență. Pentru ca și dumneavoastră să puteți profita de aceste îmbunătățiri, aveți la dispoziție cele mai noi versiuni software ale aplicației noastre.

Mai mult, este posibilă și actualizarea manuală de software. În acest scop, se folosește o memorie USB de calitate și un adaptor USB, care se pot achiziționa separat ca accesorii opționale. Cea mai nouă versiune de software o găsiți pe pagina www.vorwerk-kobold.ro

Abonându-vă la Newsletter aveți acces permanent la cele mai noi informații și actualizări. Desigur, puteți solicita instalarea noilor versiuni de software și în centrele noastre de service. Locațiile și programul de funcționare se găsesc pe internet sau pot fi solicitate telefonic apelând linia noastră de asistență (vezi capitolul „11 Centre de service” la pagina 59).

8 REMEDIEREA DEFECȚIUNILOR



Avertizare! Pericol de electrocutare și accidentare!

- Nu efectuați niciodată reparațiile la aparat în regie proprie. Reparațiile dispozitivelor electrice se pot realiza doar de către serviciul tehnic de asistență pentru clienți Vorwerk, un atelier autorizat de Vorwerk sau o persoană cu calificare similară, pentru a evita orice risc.

Dacă aparatul dumneavoastră nu mai funcționează corect, acest lucru poate avea următoarele cauze:

AFIȘAJUL CU LED ...

CAUZE POSIBILE ȘI REMEDIERE

<p>... luminează verde intermitent. (pentru aproximativ 5 secunde)</p>	<p>Doriți să începeți curățenia și acumulatorul nu este încărcat complet.</p> <ul style="list-style-type: none"> • Apăsăți în decurs de 30 de secunde încă o dată pe tasta START pentru a începe totuși curățenia. Luați în considerare faptul că acumulatorul nu va fi suficient pentru întreaga curățenie și că aspiratorul robot o va întrerupe pentru a se încărca. • Ca alternativă, puteți încărca aspiratorul robot înainte de a începe curățenia.
<p>... luminează intermitent portocaliu.</p>	<p>Capacul rezervorului de praf nu este închis corect.</p> <ul style="list-style-type: none"> • Închideți capacul rezervorului de praf până se aude un clic. <p>Filtrul și/sau rezervorul de praf lipsesc.</p> <ul style="list-style-type: none"> • Montați rezervorul de praf împreună cu filtrul în aspiratorul robot.
<p>... este aprins în culoarea portocaliu.</p>	<p>Rezervorul de praf este plin.</p> <ul style="list-style-type: none"> • Goliți rezervorul de praf, curățați filtrul și montați la loc rezervorul de praf și filtrul în aspiratorul robot. • Curățați senzorii de pardoseală cu o lavetă moale, curată, un bețișor cu vată sau un aspirator obișnuit. • Rezervorul de praf și senzorii de pardoseală se curăță manual sau cu aspiratorul obișnuit.

AFIȘAJUL CU LED ...**CAUZE POSIBILE ȘI REMEDIERE**

... luminează intermitent în culoarea roșie.	<p>Peria rotundă sau peria laterală s-a blocat.</p> <ul style="list-style-type: none"> • Îndepărtați scamele, firele de păr și celelalte impurități de pe perie. • Îndepărtați peria și montați-o apoi la loc (vezi capitolul „6.4 Curățarea periei rotunde” la pagina 48). <p>Protecția anti-coliziune se agață.</p> <ul style="list-style-type: none"> • Scuturați protecția anti-coliziune pentru a o desprinde.
... este aprins în culoarea roșie.	<ul style="list-style-type: none"> • Contactați serviciul tehnic de asistență pentru clienți Vorwerk (vezi capitolul „11 Centre de service” la pagina 59).

DEFECȚIUNE**CAUZĂ POSIBILĂ ȘI REMEDIERE**

Capacitatea de curățare a aspiratorului robot s-a diminuat.	<p>Rezervorul de praf este probabil plin.</p> <ul style="list-style-type: none"> • Goliți rezervorul de praf și curățați filtrul. <p>Periile sunt murdare.</p> <ul style="list-style-type: none"> • Curățați peria rotundă și peria laterală (vezi capitolul „6.3 Curățarea periei laterale” la pagina 47 și capitolul „6.4 Curățarea periei rotunde” la pagina 48).
Aspiratorul robot nu reacționează.	<p>Este posibil ca acumulatorul să fie descărcat.</p> <ul style="list-style-type: none"> • Încărcați aspiratorul robot la stația de bază (vezi capitolul „2.4 Configurarea stației de bază” la pagina 21). • Asigurați-vă că ștecherul de racordare este conectat corect la stația de bază. • În plus, asigurați-vă că ștecherul de rețea a fost conectat corect la priză. <p>Aspiratorul robot se descarcă dacă este cuplat la stația de bază fără ca aceasta să fie conectată la priză.</p>

DEFECȚIUNE**CAUZĂ POSIBILĂ ȘI REMEDIERE**

<p>Aspiratorul robot nu se încarcă.</p>	<p>Este posibil ca stația de bază sau aspiratorul robot să nu fie racordate corect la sursa de alimentare cu energie electrică.</p> <ul style="list-style-type: none"> • Asigurați-vă că ștecherul de racordare este conectat corect la stația de bază. • În plus asigurați-vă că ștecherul de rețea a fost conectat corect la priză. <p>Dacă nu încărcați aspiratorul robot la stația de bază și nu l-ați oprit de la punctul de meniu „Roboter ausschalten” („oprire robot”) (vezi capitolul „4.4 Oprirea aspiratorului robot” la pagina 34), după câteva zile se descarcă singur.</p>
<p>Aspiratorul robot întrerupe brusc funcționarea.</p>	<p>Ați selectat regimul de curățenie SPOT. În acest regim, aspiratorul robot se oprește după ce zona setată a fost curățată.</p> <ul style="list-style-type: none"> • Dacă doriți să curățați și restul spațiului, selectați regimul de curățenie normal (vezi capitolul „4.2 Selectarea regimului de curățenie” la pagina 30). <p>Este posibil ca senzorii să fie acoperiți sau murdari.</p> <ul style="list-style-type: none"> • Asigurați-vă că senzorii nu sunt acoperiți. • Dacă senzorii sunt murdari, curățați-i cu o lavetă moale, curată sau cu un bețișor cu vată (vezi capitolul „6.5 Curățarea senzorilor” la pagina 49). <p>În încăperile mari, goale, funcția de navigare poate fi perturbată dacă pe o rază de 2 – 3 m nu se află niciun obiect de mobilier sau perete.</p> <p>Pe covoarele cu fire lungi, acestea se pot încălci pe roțile aspiratorului robot și pot afecta funcția de navigare.</p> <ul style="list-style-type: none"> • Restricționați accesul la covor cu banda magnetică. <p>Covoarele de culoare închisă și dense pot fi interpretate ca pante abrupte de către senzorii murdari. Pardoselile din sticlă sunt interpretate în principiu ca pante abrupte.</p> <ul style="list-style-type: none"> • Curățați periodic senzorii de pardoseală.
<p>Aspiratorul robot are alt comportament decât cel așteptat.</p>	<p>Ați personalizat aspiratorul dumneavoastră robot prin aplicație (de ex. ați modificat dimensiunea ariei SPOT).</p> <ul style="list-style-type: none"> • Verificați în aplicație care sunt setările pe care le-ați operat acolo.

DEFECȚIUNE

După curățare, aspiratorul robot nu revine la stația de bază.



În cazul în care defecțiunile nu se pot remedia, adresați-vă serviciului tehnic de asistență pentru clienți Vorwerk (vezi capitolul „11 Centre de service” la pagina 59).

CAUZĂ POSIBILĂ ȘI REMEDIERE

- Verificați dacă ați îndepărtat folia de protecție de pe fereastra cu infraroșii a stației de bază.

E posibil să fi început curățenia în regimul normal de curățenie din alt punct, diferit de stația de bază.

Dacă porniți aspiratorul robot în alt punct din încăpere, diferit de stația de bază, după curățare acesta revine în acest punct.

E posibil ca lucrările de curățare să fi fost întrerupte și aspiratorul robot să fi fost pornit în alt punct din încăpere.

E posibil ca senzorii de la stația de bază sau mai mulți senzori ai aspiratorului robot să fie acoperiți sau să prezinte impurități (vezi capitolul „6.6 Curățarea aspiratorului robot și a stației de bază” la pagina 50).

- Îndepărtați obiectele care acoperă senzorii aspiratorului robot și curățați senzorii.

E posibil ca stația de bază să se afle în spatele unui perete sau a unui alt obstacol care blochează semnalul.

- Amplasați stația de bază într-un alt loc.
- Asigurați-vă că într-un perimetru de 0,5 m pe ambele părți și 0,3 m deasupra stației de bază nu se află obstacole.

E posibil să fi curățat o zonă cu regimul de curățenie SPOT.

Dacă aspiratorul robot a curățat zona, el se oprește automat la poziția de start. În regimul de curățenie normal, aspiratorul robot revine la stația de bază.

Este posibil ca stația de bază să nu fie configurată optim.

Testați dacă stația de bază este amplasată optim:

- Începeți curățarea SPOT de la stația de bază. Dacă aspiratorul robot nu găsește din nou stația de bază, aceasta este amplasată nefavorabil. Încercați din nou după ce ați mutat stația de bază.

9 ELIMINAREA LA DEȘEURII ȘI PROTECȚIA MEDIULUI

9.1 Eliminarea la deșeurii a aparatului



Conform legii, în calitate de deținător al unui aparat electric sau electronic uzat, nu aveți voie (conform DIRECTIVEI 2012/19/UE A PARLAMENTULUI EUROPEAN ȘI A CONSILIULUI din 4 iulie 2012 privind deșeurile de echipamente electrice și electronice, precum și conform legii revizuite privind aparatele electrice și electronice din 20 octombrie 2015) să eliminați acest aparat sau accesoriile sale electrice/electronice împreună cu deșeurile menajere nesortate.

- Folosiți pentru eliminarea la deșeurii posibilitățile de returnare gratuite prevăzute pentru astfel de cazuri.
- Informați-vă în acest sens la administrația locală.
- Puteți preda aparatul și la serviciul tehnic de asistență pentru clienți Vorwerk.

9.2 Note privind eliminarea la deșeuri a acumulatorului



Următoarele note sunt destinate responsabilului cu eliminarea la deșeuri a aspiratorului robot Kobold VR300, nu dumneavoastră ca utilizator!

Acumulatorul litiu-ion integrat conține substanțe care ar putea pune în pericol mediul. Înainte de eliminarea la deșeuri a aspiratorului robot, acumulatorul trebuie scos din aspiratorul robot și trebuie predat la un centru de colectare pentru baterii.

- Scoateți acumulatorul doar atunci când este complet descărcat. Contactele acumulatorului nu trebuie să vină în niciun caz în contact cu metalul.



Precauție! Pericol de accidentare din cauza scurgerilor din acumulator!

Lichidul scurs din acumulator nu trebuie să vină în contact cu ochii sau cu mucoasele.

- Spălați-vă pe mâini și clătiți ochii cu apă curată. Dacă neplăcerile persistă, consultați medicul.

SCOATEȚI ACUMULATORUL DIN ASPIRATORUL ROBOT KOBOLD VR300



Următoarele note sunt destinate responsabilului cu eliminarea la deșeuri a aspiratorului robot, nu dumneavoastră ca utilizator!



Scoateți acumulatorul doar atunci când este complet descărcat. Contactele acumulatorului nu trebuie să vină în niciun caz în contact cu metalul.

Acumulatorul se scoate din aparat după cum urmează:

- Lăsați aspiratorul robot să funcționeze până se oprește complet.
- Verificați dacă acumulatorul este complet descărcat, încercând să porniți din nou aparatul. Dacă motorul pornește, repetați întreaga operațiune.
- Îndepărtați cele 2 șuruburi ale capacului de pe compartimentul de baterii.
- Îndepărtați capacul compartimentului de baterii.
- Scoateți acumulatorul și decuplați conectorul acumulatorului.

9.3 Eliminarea ambalajului

Ambalajul reprezintă o parte importantă a produsului nostru: Acesta ne protejează aparatele împotriva deteriorării în timpul transportului și reduce riscul unei defectări a aparatului. De aceea, nu putem renunța la ambalaj. Pentru cazul în care trebuie să trimiteți aparatul la service sau la serviciul tehnic de asistență pentru clienți în timpul perioadei de garanție sau chiar ulterior, ambalajul original oferă protecția cea mai sigură împotriva daunelor produse în timpul transportului.

Dacă doriți însă să eliminați ambalajul, puteți face acest lucru în orice moment și fără limitări folosind sistemele regionale de reciclare (containerul pentru deșeuri de hârtie, containerul galben, centrele de reciclare, centrele de colectare a deșeurilor de hârtie etc.). Vorwerk însărcinează în acest scop organele de licențiere autorizate legal. În cazul în care aveți întrebări vă invităm să vă adresați serviciului tehnic de asistență pentru clienți corespunzător zonei dumneavoastră (vezi capitolul „11 Centre de service” la pagina 59).

10 GARANȚIE

Serviciile de garanție se regăsesc în documentele dumneavoastră contractuale.

11 CENTRE DE SERVICE

SERVICE ÎN ROMÂNIA



Angajații noștri de la serviciul de Asistență clienți vă stau cu drag la dispoziție:


office@vorwerk-kobold.ro

Telefon: +40 268 414 214

De asemenea, vă puteți adresa unui magazin Vorwerk din România.

**ASPIRATOR ROBOT
KOBOLD VR300 ȘI
STAȚIE DE BAZĂ**

12 DATE TEHNICE


Aspirator robot Kobold VR300	
Simbol de siguranță	
Carcasă	plastic de calitate superioară, reciclabil
Motor	motor de curent continuu, care nu necesită întreținere
Suflantă	suflantă cu o singură treaptă
Tensiune de intrare stație de bază	100 – 240 V tensiune alternativă, 50/60 Hz
Debit volumetric	12 – 13 l/s
Consum de putere	total cca 85 W (în funcție de tipul de acoperire pentru pardoseală) / cca. 65 W (modul ECO) - suflantă: 50 W (modul ECO 30 wați) - perie: cca. 30 W - Stand-by cca. 0,5 W
Capacitatea acumulatorului	max. 60 minute resp. 90 minute (în funcție de regimul de curățare, pardoseală și structura locuinței)
Greutate	cca. 5 kg (aparat și stație de bază)
Emisie de zgomot	70 dB (A) (măsurat în condiții de câmp liber pe covor)
Pachet acumulator	Li-Ion 14,4 V; cca. 84 Wh, nominal
Timpi de încărcare acumulator	după max. 1 oră: este posibilă o nouă curățare. după 3,5 – 4 ore: încărcare completă după ce acumulatorul a fost golit complet.
Cicluri de încărcare acumulator/durata de viață a acumulatorului	cca. 70 % capacitate după cca. 800 cicluri complete
Stație de bază	Model B-VR300
Moduri IEC/EN	Se accesează prin aplicația MyKobold, cu 5 apăsări pe imaginea aspiratorului robot, în meniul „Aparatele mele”.


12.1 Producător

Vorwerk Elektrowerke GmbH & Co. KG
Mühlenweg 17-37 42270 Wuppertal Deutschland.

13 DECLARAȚIE DE CONFORMITATE

Vorwerk Elektrowerke GmbH & Co. KG declară prin prezentul document că echipamentul radio de tip Kobold VR300 aspirator robot respectă prevederile Directivei 2014/53/UE. Textul integral al Declarației de conformitate UE se regăsește la următoarea adresă:
<https://corporate.vorwerk.de/eg-konformitaetserklaerung/>
și respectiv <https://corporate.vorwerk.com/en/ec-declaration-of-conformity/>

Kobold VR300				
EN Information on WiFi connectivity	2,4 GHz	2,412 GHz – 2,472 GHz	100mW (< 20 dBm)	IEEE Std 802.11b/g/n
PT Indicações sobre a conectividade WI-FI	5 GHz	5,150 GHz – 5,350 GHz	100mW (< 20 dBm)	IEEE Std 802.11n
SL Informacije o povezljivosti WiFi		5,470 GHz – 5,725 GHz		
HR Informacije o WiFi povezivanju	EN The appliance is only intended for indoor use when operated in the frequency range 5.150 GHz – 5.350 GHz in AT, BE, BG, CY, CZ, DE, DK, EE, EL, ES, FI, HR, HU, IE, IT, LU, LV, MT, NL, PL, PT, RO, SE, SI, SK, UK, CH, IS, LI, NO and TR.			
NL Verbindingsgegevens	PT O aparelho destina-se exclusivamente ao uso em espaços interiores, se for operado na gama de frequências de 5,150 GHz – 5,350 GHz em AT, BE, BG, CY, CZ, DE, DK, EE, EL, ES, FI, HR, HU, IE, IT, LU, LV, MT, NL, PL, PT, RO, SE, SI, SK, UK, CH, IS, LI, NO e TR.			
SK Údaje ku konektivite WiFi	SL Naprava je namenjena samo za uporabo v zaprtih prostorih, če deluje v frekvenčnem območju 5.150 GHz – 5.350 GHz v AT, BE, BG, CY, CZ, DE, DK, EE, EL, ES, FI, HR, HU, IE, IT, LU, LV, MT, NL, PL, PT, RO, SE, SI, SK, UK, CH, IS, LI, NO in TR.			
HU Csatlakoztatási adatok	HR Uređaj je namijenjen samo za unutarnjoj uporabi kada radi u frekvencijskom rasponu 5.150 GHz – 5.350 GHz u AT, BE, BG, CY, CZ, DE, DK, EE, EL, ES, FI, HR, HU, IE, IT, LU, LV, MT, NL, PL, PT, RO, SE, SI, SK, UK, CH, IS, LI, NO i TR.			
	NL Het apparaat is uitsluitend bestemd voor binnengebruik en binnen een frequentiebereik van 5,150 GHz – 5,350 GHz in AT, BE, BG, CY, CZ, DE, DK, EE, EL, ES, FI, HR, HU, IE, IT, LU, LV, MT, NL, PL, PT, RO, SE, SI, SK, UK, CH, IS, LI, NO en TR.			
	SK Prístroj je určený len na prevádzku v interiéri, ak sa používa vo frekvenčnom rozsahu 5,150 GHz – 5,350 GHz v niektorých z krajín AT, BE, BG, CY, CZ, DE, DK, EE, EL, ES, FI, HR, HU, IE, IT, LU, LV, MT, NL, PL, PT, RO, SE, SI, SK, UK, CH, IS, LI, NO a TR.			
	HU A készülék kizárólag beltéri használatra alkalmas, és csak akkor, ha az 5,150 GHz – 5,350 GHz frekvenciatartományban üzemel, a következő országokban: AT, BE, BG, CY, CZ, DE, DK, EE, EL, ES, FI, HR, HU, IE, IT, LU, LV, MT, NL, PL, PT, RO, SE, SI, SK, UK, CH, IS, LI, NO és TR.			

Kobold VR300				
NO Tilkoblingsinformasjon	2,4 GHz	2,412 GHz – 2,472 GHz	100mW (< 20 dBm)	IEEE Std 802.11b/g/n
SE Uppgifter om anslutbarhet	5 GHz	5,150 GHz – 5,350 GHz	100mW (< 20 dBm)	IEEE Std 802.11n
BG Данни за WLAN свързаност		5,470 GHz – 5,725 GHz		
GR Στοιχεία συνδεσιμότητας	NO Enheten er kun beregnet på innendørs bruk, hvis den brukes i frekvensområdet 5,150 GHz – 5,350 GHz i AT, BE, BG, CY, CZ, DE, DK, EE, EL, ES, FI, HR, HU, IE, IT, LU, LV, MT, NL, PL, PT, RO, SE, SI, SK, UK, CH, IS, LI, NO og TR.			
RO Возможности подключения	SE Produkten får endast drivas inomhus i frekvensområde 5,150 GHz – 5,350 GHz i länderna AT, BE, BG, CY, CZ, DE, DK, EE, EL, ES, FI, HR, HU, IE, IT, LU, LV, MT, NL, PL, PT, RO, SE, SI, SK, UK, CH, IS, LI, NO och TR.			
JP WiFi接続のご案内	BG Уредът е предназначен за експлоатация само в затворени помещения, когато се експлоатира в честотния обхват 5,150 GHz – 5,350 GHz в AT, BE, BG, CY, CZ, DE, DK, EE, EL, ES, FI, HR, HU, IE, IT, LU, LV, MT, NL, PL, PT, RO, SE, SI, SK, UK, CH, IS, LI, NO и TR.			
	GR Η συσκευή προορίζεται αποκλειστικά για χρήση σε εσωτερικό χώρο, όταν χρησιμοποιείται σε περιοχή συχνοτήτων 5,150 GHz – 5,350 GHz στις χώρες AT, BE, BG, CY, CZ, DE, DK, EE, EL, ES, FI, HR, HU, IE, IT, LU, LV, MT, NL, PL, PT, RO, SE, SI, SK, UK, CH, IS, LI, NO και TR.			
	RO Устройство предназначено исключительно для эксплуатации в помещениях, если оно эксплуатируется в диапазоне частот 5,150 ГГц – 5,350 ГГц в AT, BE, BG, CY, CZ, DE, DK, EE, EL, ES, FI, HR, HU, IE, IT, LU, LV, MT, NL, PL, PT, RO, SE, SI, SK, UK, CH, IS, LI, NO и TR.			
JP この機器を5.150 GHz～5.350 GHzの周波数で作動する場合、屋内での使用のみを目的としています(AT, BE, BG, CY, CZ, DE, DK, EE, EL, ES, FI, HR, HU, IE, IT, LU, LV, MT, NL, PL, PT, RO, SE, SI, SK, UK, CH, IS, LI, NOとTRの国に限る)。				

kobold

VR300



MyKobold

