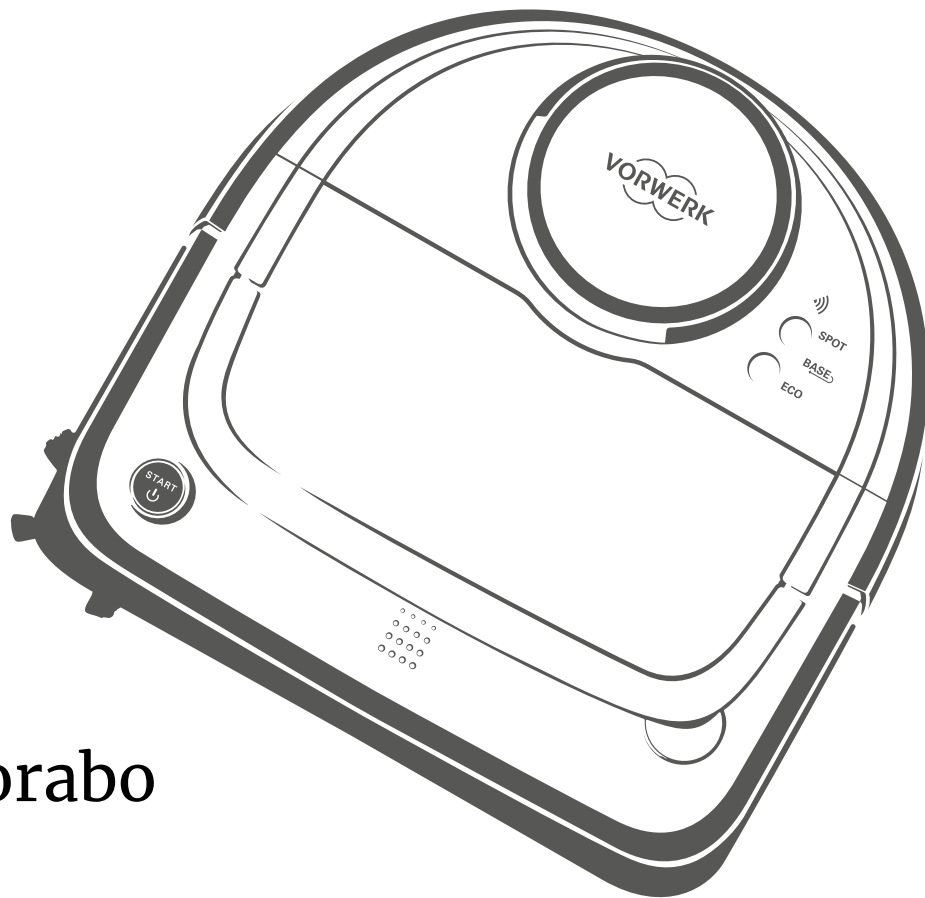


kobold

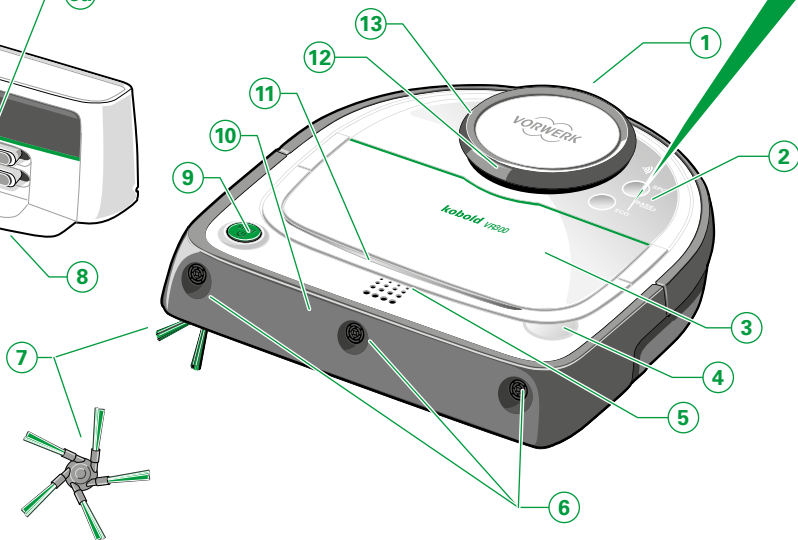
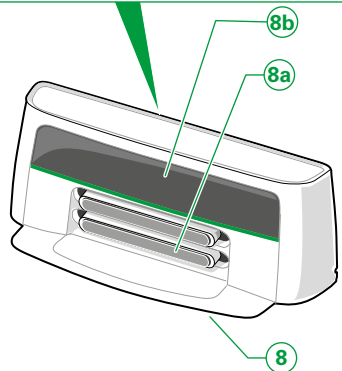
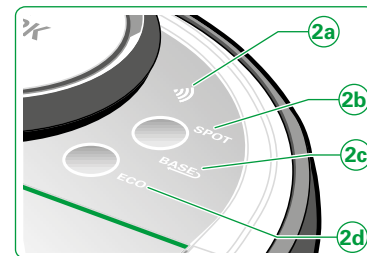
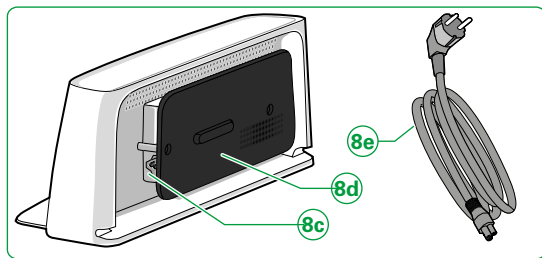
VR300

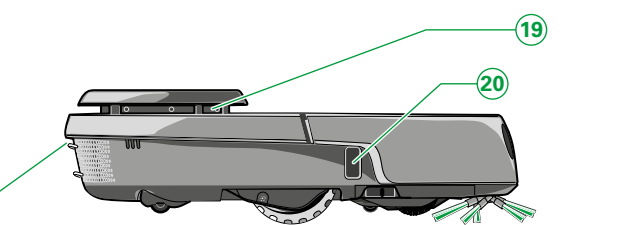
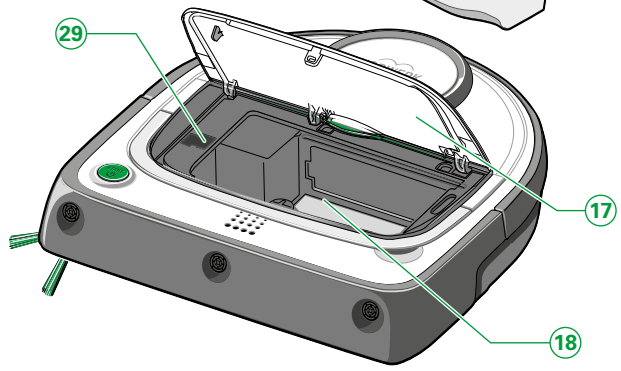
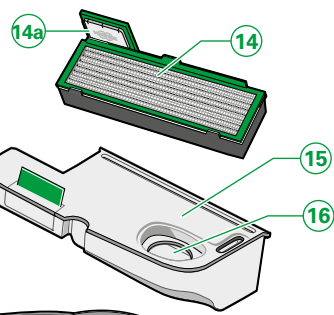
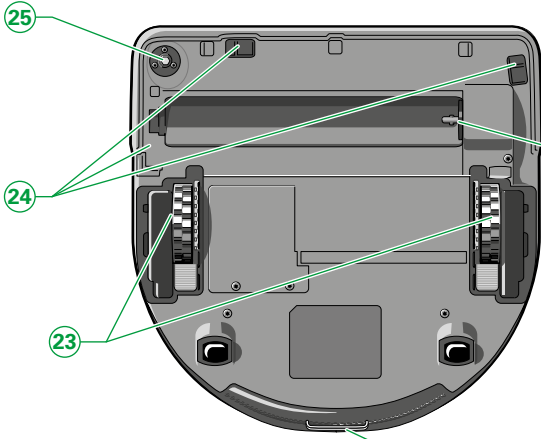
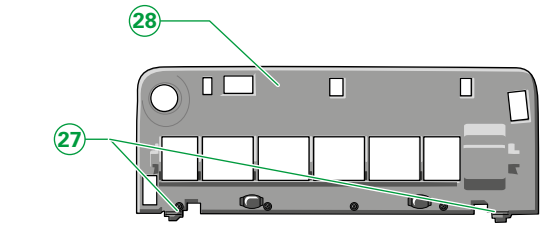
VORWERK



Navodila za uporabo

PREGLED IZDELKA





LEGENDA

Poz.	Kobold VR300 Sesalni robot in pribor
1	Sesalni robot
2	Nadzorna plošča z 2 funkcijskima tipkama
2a	Funkcijska tipka LED WiFi
2b	Funkcijska tipka LED SPOT
2c	Funkcijska tipka LED BASE
2d	Funkcijski prikaz LED Način ECO
3	Predal posode za smeti/pokrov posode za prah
4	Tipka za sprostitvev pokrova posode za prah
5	LED – prikazovalnik delovanja
6	3 ultrazvočni senzorji
7	Stranska ščetka
8	Polnilna postaja
8a	Polnilna kontakta polnilne postaje
8b	Okence za infrardeči signal
8c	Vtičnica za polnjenje
8d	Nastavek za navijanje (črno)
8e	Električni kabel
9	Stikalo START (vklop/izklop)
10	Sprednji odbijač (odbojnik)
11	Zložljivi nosilni ročaj
12	Laserski bralnik
13	Zgornji odbijač ob laserskem navigacijskem senzorju (LDS)

14	Filter
14a	Držalo osvežilnega vložka Dovina*
15	Posoda za smeti
16	Sesalna odprtina
17	Pokrov posode za smeti
18	Predal posode za smeti
19	Laserski bralnik
20	Senzor za sledenje steni
21	Kontakta za polnjenje
22	Pritrdilni nastavek krtače
23	Kolesca s pripomočki za plezanje
24	3 senzorji za tla
25	Pritrdilni nastavek stranske ščetke
26	Krožna krtača
27	Zatiča za pokrov krtače
28	Pokrov krtače
29	Priključek Micro-USB (pod gumijasto zaščito)

* odvisno od obsega dobave

UVODNE BESEDE

Čestitamo vam ob nakupu vašega novega sesalnega robota Kobold VR300. Ta lahek in okreten sesalni robot vas bo spremljal ter skrbel za sijaj in čistočo vašega doma. Inovativni robot bo skrbel, da boste brez truda ohranjali čistost vaših tal. Čistoča tal je pomembna, sesanje prahu in smeti pa je naporno opravilo, ki zahteva veliko časa. Sesalni robot to delo vsak dan opravlja namesto vas. Samodejno se premika in čisti vaša tla tudi, kadar vas ni doma.

PRED PRIČETKOM

- Pred prvo uporabo sesalnega robota Kobold VR300 in njegovih priključkov skrbno preberite navodila za uporabo.
- Navodila za uporabo shranite, da vam bodo na razpolago tudi kasneje. Navodila za uporabo so pomemben sestavni del sesalnega robota in morajo biti priložena izdelku, če ga nameravate predati drugi osebi.

ZNAKI IN SIMBOLI

Ob besedilu so prikazani simboli z naslednjimi pomeni:



Simbol za opozorilo



Napotitev na servis Vorwerk/
službo za pomoč uporabnikom



Koristen namig



Napotitev na spletno stran
Vorwerk



Laser



Samo za uporabo v zaprtih
prostorih



Pred polnjenjem preberite na-
vodila za uporabo

- Navodila za rokovanje

KAZALO

1	Za vašo varnost 	7	4.2	Izbira načina čiščenja	29	6.4	Čiščenje krožne krtače	47
1.1	Pravilna uporaba	7	4.3	Stanje pripravljenosti	33	6.5	Čiščenje senzorjev	48
1.2	Varnostna opozorila	8	4.4	Izklop sesalnega robota	33	6.6	Čiščenje sesalnega robota in polnilne postaje	49
1.3	Stopnje nevarnosti	16	4.5	Območje čiščenja in navigacija sesalnega robota	34			
2	Pričetek uporabe	17				7	Posodobitev programske opreme	50
2.1	Priprava gospodinjstva za uporabo sesalnega robota	17	5	Upravljanje z aplikacijo in WiFi pomočjo pametnih naprav*	37	8	Odpravljanje motenj	51
2.2	Nošenje sesalnega robota Kobold VR300	18	5.1	Tehnični pogoji	37			
2.3	Priprava sesalnega robota Kobold VR300	19	5.2	Namestitve aplikacije MyKobold	38			
2.4	Priprava polnilne postaje	20	5.3	Vzpostavljanje povezave WiFi	39	9	Odstranjevanje odsluženih naprav in varovanje okolja	55
2.5	Priključitev električnega kabla	21	5.4	Povezovanje sesalnega robota Kobold VR300 s pametnimi napravami	40	9.1	Odstranjevanje naprave	55
2.6	Deaktiviranje transportnega varovala	21	5.5	Upravljanje aplikacije MyKobold	40	9.2	Napotki za odstranitev baterije	56
2.7	Pregled upravljalne plošče	22	5.6	Odstranjevanje sesalnega robota VR300 iz omrežja	41	9.3	Odstranitev embalaže	57
3	Polnjenje sesalnega robota Kobold VR300	23	5.7	Upravljanje sesalnega robota Kobold VR300 z aplikacijo Amazon Alexa*	41	10	Garancija	58
3.1	Polnjenje na polnilni postaji	23				11	Trgovina in servis	58
3.2	Samodejno polnjenje	24	6	Vzdrževanje	42	12	Tehnični podatki	59
3.3	Pošiljanje sesalnega robota nazaj na polnilno postajo	25	6.1	Praznjenje posode za smeti in čiščenje filtra	42	12.1	Proizvajalec	60
4	Upravljanje	28	6.2	Snemanje ali menjava osvežilnega vložka Dovina*	45	13	Izjava o skladnosti	60
4.1	Začetek uporabe	28	6.3	Čiščenje stranske krtače	46			

1 ZA VAŠO VARNOST ⚠

Izdelki Vorwerk se ponašajo z najvišjo možno varnostjo za uporabnika. Varnost pri uporabi sesalnega robota Kobold VR300 in njegovega pribora pa vam lahko zagotavljamo le, če upoštevate navodila v tem poglavju. Še posebej upoštevajte naslednje varnostne napotke.

1.1 Pravilna uporaba

Opozorilo!

Otroci, stari manj kot 8 let, naj naprave ne uporabljajo, čistijo ali izvajajo uporabniško vzdrževanje. Ta naprava ni namenjena temu, da bi jo uporabljale osebe (vključno z otroki nad 8 let) z omejenimi telesnimi, zaznavnimi ali duševnimi sposobnostmi ali s premalo izkušnjami in znanja, razen če jih nadzira oseba, odgovorna za njihovo varnost, ali če so bile poučene o uporabi naprave in so seznanjene z nevarnostmi, ki izvirajo iz nje. Otroci, starejši od 8 let, morajo biti pod nadzorom, da se zagotovi, da se ne igrajo z napravo ali polnilno opremo (vključno z vodniki in polnilnim vtičem). Otroci, starejši od 8 let, ne smejo nenadzorovano izvajati čiščenja in uporabniškega vzdrževanja.

SESALNI ROBOT KOBOLD VR300

Sesalni robot je namenjen izključno za sesanje prahu in smeti v gospodinjstvu. Skupaj s sesalnim robotom je dovoljeno uporabljati samo njemu pripadajoč pribor Kobold.

1.2 Varnostna opozorila

Opomba!

- Pred prvo uporabo sesalnega robota Kobold VR300 pazljivo preberite navodila za uporabo.
 - Še posebej upoštevajte naslednje varnostne napotke.
 - Navodila za uporabo shranite, da vam bodo na razpolago tudi kasneje. Navodila za uporabo so pomemben sestavni del sesalnega robota Kobold VR300 in morajo biti priložena izdelku, če ga nameravate predati drugi osebi.
-

Nevarnost električnega udara!

- Pred menjavo priključkov, čiščenjem in vzdrževanjem vedno izklopite robota in izvlecite vtič polnilne postaje iz vtičnice.
- Pri izklapljanju vtikača iz vtičnice nikoli ne vlecite za električni kabel ampak vedno primite za vtikač.
- Naprave ne popravljajte sami. Popravila električnih naprav lahko izvaja servis Vorwerk, s strani družbe Vorwerk pooblaščen servis ali podobno kvalificirana oseba. Okvarjene dele se sme zamenjati samo z originalnimi nadomestnimi deli, da se preprečijo tveganja.
- V električne kontakte ne vstavljajte koničastih predmetov.
- Ne spreminjajte električnih kontaktov.
- Nikoli ne dvigajte polnilne postaje tako, da visi na kablu.
- Če sta polnilna postaja in priključni kabel poškodovana ali prihaja do motenj v delovanju, ju ne uporabljajte več.
- V primeru poškodb, zlasti poškodb talne plošče ali opraskanega okenca tipala, se povežite s servisom družbe Vorwerk.

- Sesalnega robota Kobold VR300, polnilne postaje in napajalnega kabla nikoli ne potaplajte v vodo ali druge tekočine.
- Naprave in polnilne postaje nikoli ne polivajte z vodo in ju ne držite pod tekočo vodo.
- Ne uporabljajte sesalnega robota Kobold VR300 na vlažnih tleh in na mestih, kjer preti nevarnost, da naprava pride v stik s tekočinami ali pade v vodo.
- Polnilne postaje ne uporabljajte v vlažnih okoljih.
- Skrbite za to, da sesalni robot ne bo nikoli imel možnosti zapeljati čez napajalne ali druge kable, ki ležijo na tleh ali visijo.
- Polnilne postaje nikoli ne čistite z vodo ali tekočimi čistili.
- Če se priključni kabel te naprave poškoduje, ga mora zamenjati proizvajalec ali njegov servisni oddelek ali druga ustrezno kvalificirana oseba, da ne pride do nevarnosti.
- Pazite, da napajalnega kabla ne poškodujete, prepognete ali uvijete. Na kabel ne postavljajte težkih predmetov. Pri tem se lahko kabel poškoduje in povzroči električni udar.

Nevarnost požara!

- Ne sesajte žarečega pepela ali cigaretnih ogorkov.
- Sesalnega robota Kobold VR300 ne uporabljajte v prostorih, kjer na tleh stojijo goreče sveče ali svetilke.
- Zavarujte kable električnih naprav, ki visijo ali prosto ležijo na tleh (npr. od namiznih luči). S priključnimi kabli jih sesalnik lahko potegne na tla in se poškodujejo oz. povzročijo požar.
- Sesalni robot Kobold VR300 naj ne vozi čez talne svetilke.
Pri mirovanju nad svetilko lahko pride do poškodb sesalnega robota in v najneugodnejšem primeru do požara.
- Ne uporabljajte sesalnega robota v nevarnih območjih, npr. v bližini odprtega kamina, prhe ali plavalnega bazena.

- Sesalnega robota Kobold VR300 in vsega pribora (še posebej baterijskega paketa) nikoli ne položite v odprti ogenj oz. ga ne segrevajte z zunanjim virom toplote.
- Sesalnega robota ne uporabljajte, če je padel na tla in ima vidne poškodbe ali pa se pojavljajo motnje pri delovanju.
- Pazite, da napajalnega kabla ne poškodujete, prepognete ali uvijete. Na kabel ne postavljajte težkih predmetov. Pri tem se lahko kabel poškoduje in povzroči električni udar.

Nevarnost požara ali eksplozije!

- Polnjenje baterij, ki niso polnljive, lahko privede do požara ali eksplozije! Uporabljajte izključno originalne polnljive baterije Vorwerk!

Nevarnost eksplozije!

- Ne sesajte eksplozivnih ali lahko vnetljivih snovi.
- Sesalnega robota Kobold VR300 nikoli ne vrzite v odprti plamen.

Nevarnost zadušitve!

- Pokrovček vmesnika USB pod pokrovom posode za prah je majhen del. Ta naj bo izven dosega otrok.
- Majhne dele, kot so osvežilni vložki Dovina, hranite izven dosega otrok.

Nevarnost telesnih poškodb!

- Odstranite preproge in tekače, ki jih zlahka prestavljate, prav tako pa tudi lažje nepritrjene predmete. Sesalni robot jih lahko sicer potiska pred seboj, kar zakrije oz. umaže njegova talna senzorja. Če se umažeta talna senzorja, utegne sesalni robot pasti po stopnicah ali s podesta.
- Poskrbite, da bodo otroci in domače živali na ustrezni razdalji od sesalnega robota in da ne stopajo oz. ne sedajo nanj.

- Redno čistite talne senzorje, kot je opisano v tem navodilu (najbolje vsakič, ko očistite posodo za prah).
 - Ne posegajte med vrteče se dele naprave.
-

Nevarnost telesnih poškodb zaradi podtlaka!

- Nikoli ne sesajte delov telesa ali las. Ne sesajte v bližini otrok in domačih živali.
-

Nevarnost telesnih poškodb zaradi zagozditve!

- Bodite na varni razdalji od premičnih delov sesalnega robota Kobold VR300.
-

Nevarnost zaradi puščanja baterije!

- Tekočina iz baterije ne sme priti v stik z očmi in drugimi sluznicami. Umijte si roke in izperite oči s čisto vodo. Če težave ne pojenjajo, poiščite zdravnikovo pomoč.
-

Nevarnost poškodb!

- Iz delovnega območja odstranite lahke, lomljive ali premične prostore (npr. vaze, zavese in podobno). Te lahko sesalni robot potegne s seboj in odvisno od njihovih lastnosti povzroči škodo na napravi, predmetih ali tleh.
- Naprave nikoli ne zaženite v bližini možnega mesta padca; od takih mest mora biti vedno odmaknjena najmanj 1 meter, da je zagotovljeno pravilno delovanje talnih senzorjev.
- Zavarujte kable, ki višijo ali prosto ležijo na tleh (npr. od stoječih luči).
- Nikoli ne sesajte tekočin, mokre umazanije in mokrih predpražnikov ter preprog.
- Sesalnega robota ne uporabljajte v vlažnih okoljih (v mokrih kopalnicah, na prostem itd.) ali na krajih, kjer obstaja nevarnost, da pride naprava v stik z vodo.
- Naprave nikoli ne polivajte z vodo in je ne postavljajte pod tekočo vodo.
- Naprave nikoli ne potaplajte v vodo ali druge tekočine.

Nevarnost nastanka škode zaradi neustrezne uporabe!

- Priporočamo uporabo izključno originalnih nadomestnih delov Kobold.
- Uporabljajte izključno polnilno postajo B-VR300.
- Polnilno postajo priključite le na električni priključek, ki ga je namestil kvalificirani električar.
- Baterijsko gnane naprave ne uporabljajte, če je poškodovana ali če ni v celoti sestavljena.
- Če je pokvarjen napajalni kabel, smejo zaradi varnosti ustrezne dele zamenjati z novimi originalnimi deli le servisni centri Vorwerk, servisne delavnice s pooblastilom podjetja Vorwerk ali druge ustrezno kvalificirane osebe.
- Nikoli ne poskusite sami popraviti sesalnega robota Kobold VR300.
- Sesalni robot Kobold VR300 je namenjen samo za čiščenje tal v notranjih prostorih.
- Pazite, da se otroci ne igrajo z robotom Kobold VR300.
- Poskrbite, da bodo otroci in domače živali na ustrezni razdalji od sesalnega robota Kobold VR300 in ne stopajo ter ne sedajo nanj.
- S sesalnim robotom ne sesajte sredstva Kobosan active in drugih čistilnih praškov.
- Ne sesajte drobnega peska, apna, cementa itd. To lahko zamaši pore filtra.
- Sesalnega robota Kobold VR300 nikoli ne uporabljajte brez filtra. S tem bi poškodovali motor in skrajšali njegovo življenjsko dobo.
- Sesalni robot polnite le z originalnim električnim kablom in priloženo polnilno postajo B-VR300.
- Sesalni robot Kobold VR300 napolnite najmanj enkrat letno, da preprečite popolno izpraznitev ter s tem poškodbe baterije.
- Baterij nikoli ne vežite v kratek stik.
- Ne zakrijte okenca za infrardeči signal na polnilni postaji, tako da ga prelepitate ali pred polnilno postajo postavljate predmete. S tem bi mu preprečili komunikacijo s polnilno postajo.

- Ne zakrijte senzorjev sesalnega robota Kobold VR300, ker se sicer ne bi več orientiral in se več ne bo mogel navigirati.
- Sesalni robot upravljajte z aplikacijo le, ko je v vidnem polju.
- Ko sesalni robot Kobold VR300 upravljate z daljinskim upravljanjem, pazite, da ne zapelje čez prewise.
- Sesalni robot Kobold VR300 je le pogojno primeren za čiščenje preprog z dolgimi vlakni. S sesalnim robotom čistite le preproge z dolžino vlaken do 15 mm. Debele preproge omejite na primer z virtualnimi črtami No-Go v aplikaciji MyKobold ali z magnetnimi trakovi, ki so dobavljivi kot dodatna oprema. Če kljub temu želite s sesalnim robotom sesati preproge z dolžino vlaken nad 15 mm, najprej preverite na manj vidnem mestu, ali VR300 lahko očisti to preprogo.
- Čiščenje delovnih pultov in kuhalnih površin iz steklokeramike s sesalnim robotom Kobold VR300 ni dovoljeno.
- Poskrbite, da v delovnem območju sesalnega robota Kobold VR300 ni lomljivih, lahkih in nepritrjenih predmetov.
- Umaknite zavese, namizne prte in vrvice iz delovnega območja sesalnega robota Kobold VR300.
- Sesalni robot Kobold VR300 je opremljen s številnimi senzorji, ki preprečujejo padce, na primer po stopnicah ali višinskih prehodih. Vseeno pa lahko takšen padec zagotovo prepreči le s strani uporabnika pripravljena fizična pregrada.
- Redno čistite talne senzorje, kot je opisano v tem navodilu (najbolje vsakič, ko očistite posodo za prah). Če se umažeta talna senzorja, utegne sesalni robot pasti po stopnicah ali s podesta. Pri tem lahko nastanejo težke poškodbe robota.

- Iz delovnega območja sesalnega robota Kobold VR300 odstranite lahke in premične predmete (npr. papir, oblačila, tanke preproge). Sesalni robot jih lahko sicer potiska pred seboj, kar zakrije oz. umaže njegova talna senzorja. Če se umažeta talna senzorja, utegne sesalni robot pasti po stopnicah ali s podesta. Pri tem lahko nastanejo težke poškodbe robota.
- Magnetni trak, ki je na voljo kot dodatna oprema (ni zajet v obseg dobave), hranite stran od močnih magnetnih polj. Lahko se poškoduje ali razmagnetni.
- Krmiljenje z aplikacijo omogoča rabo sesalnega robota Kobold VR300 tudi, ko ste na poti. Poskrbite, da je vaš dom urejen tako, da zaradi tega ne more priti do nevarnih situacij.
- Pazite, da se infrardeče okence polnilne postaje ne opraska, in ga ne prekrivajte z nalepkami in ne zakrivajte z drugimi predmeti.
- Čezmerna vročina ali mraz podaljšata polnjenje in/ali lahko povzročita škodo na akumulatorju.
- Baterijskega paketa nikoli ne postavljajte v bližino virov toplote (peči, ogrevalne naprave ali vroči grelniki).
- Za čiščenje sesalnega robota ne uporabljajte grobih krp in čistil ter agresivnih tekočin, npr. bencina ali acetona.
- Naprave nikoli ne čistite z vodo ali tekočimi čistili.
- Polnilno postajo uporabljajte izključno z izmenično napetostjo in omrežno frekvenco, ki sta navedeni na tipski ploščici.
- Baterijski paket polnite in uporabljajte pri temperaturah med 5° C in 35° C. V tem temperaturnem območju ga tudi hranite.
- Ne poskušajte demontirati baterijskega paketa.
- Krožne krtače nikoli ne čistite na mokro. Ni primerna za čiščenje v pomivalnem stroju in ni odporna na vodo.

- Baterijskega paketa ne uporabljajte na prostem.
 - Ne uporabljajte sesalnega robota v nevarnih območjih, npr. v bližini prhe ali plavalnega bazena.
 - Baterijskega paketa ne izpostavljajte ognju, vročini ali neposredni sončni svetlobi.
-

LASERSKI NAVIGACIJSKI SENZOR

- Navigacijski senzor vsebuje rotirajoč laser razreda 1 po IEC 60825-1:2014 oz. EN 60825-1:2014.
-

Na splošno veljajo pri uporabi laserjev naslednja pravila:





- Ko sesalni robot Kobold VR300 pripravljajte, mora biti izklopljen.
 - Ne usmerjajte laserskega žarka proti osebam.
 - Ne glejte v direkten ali odbojni laserski žarek.
 - Manipuliranje (spreminjanje) ali poskusi popravila naprave, zlasti navigacijskega senzorja, niso dovoljeni.
-

Naprava izpolnjuje varnostne predpise države, v kateri jo prodaja organizacija, pooblaščen s strani podjetja Vorwerk. Če se naprava uporablja v kateri drugi državi, izpolnjevanje državnih varnostnih standardov ni več zagotovljeno. Zato Vorwerk ne prevzema odgovornosti za varnostna tveganja za uporabnika, izhajajoča iz takih okoliščin.

1.3 Stopnje nevarnosti

- Zaradi vaše varnosti upoštevajte varnostna opozorila, navedena v naslednjem poglavju.

Varnostna opozorila v naslednjem poglavju prepoznate po simbolih in/ali po opozorilnih besedah, ki označujejo določeno stopnjo nevarnosti:

Stopnja nevarnosti	Simbol za opozorilo	Opozorilna beseda	Morebitna tveganja
3		Opozorilo!	- Nevarnost električnega udara - Nevarnost požara - Nevarnost eksplozije
2		Previdno!	- Nevarnost telesnih poškodb
1		Opomba!	- Nevarnost poškodb zaradi nepravilne uporabe - Nevarnost nastanka materialne škode zaradi nepravilne uporabe

2 PRIČETEK UPORABE

V tem poglavju boste izvedeli, kako pripravite sesalni robot Kobold VR300 za uporabo. Spoznali boste njegove osnovne funkcije in ravnanje z robotom.

2.1 Priprava gospodinjstva za uporabo sesalnega robota

Vaš sesalni robot Kobold VR300 ima vgrajene številne varnostne funkcije. Kljub temu morate pred uporabo sesalnega robota upoštevati naslednje:



Opozorilo! Nevarnost električnega udara!

- Poskrbite za to, da sesalni robot ne bo nikoli imel možnosti zapeljati čez napajalne ali druge kable, ki ležijo na tleh ali visijo.



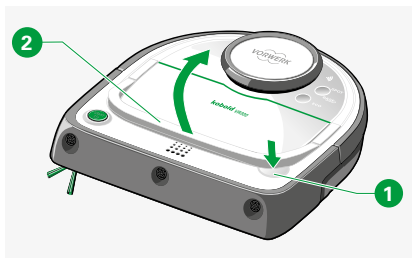
Previdno! Nevarnost telesnih poškodb zaradi padajočih predmetov!

- Odstranite ali zavarujte lahke, lomljive in premične predmete (npr. vaze, zavese in podobno).

Opomba! Nevarnost nastanka škode zaradi neustrezne uporabe!

- Sesalni robot Kobold VR300 je le pogojno primeren za čiščenje preprog z dolgimi vlakni. S sesalnim robotom čistite le preproge z dolžino vlaken do 15 mm.
 - Debele preproge omejite na primer z virtualnimi črtami No-Go v aplikaciji MyKobold ali z magnetnimi trakovi, ki so dobavljivi kot dodatna oprema. Če kljub temu želite s sesalnim robotom sesati preproge z dolžino vlaken nad 15 mm, najprej preverite na manj vidnem mestu, ali VR300 lahko očisti to preprogo.
-

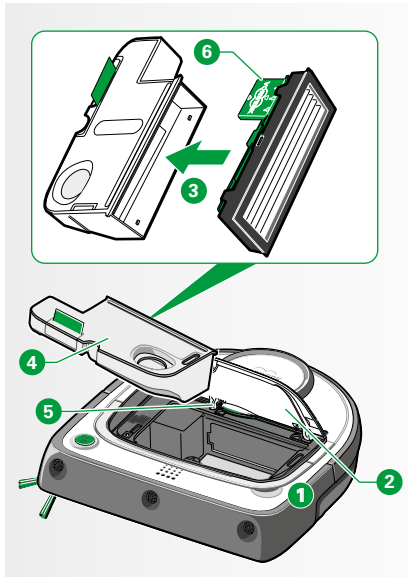
- i** Sesalni robot Kobold VR300 v prvotnem stanju ni popolnoma napolnjen. Sesalni robot zato pred prvo uporabo do konca napolnite (glejte poglavje »3 Polnjenje sesalnega robota Kobold VR300« na strani 23).



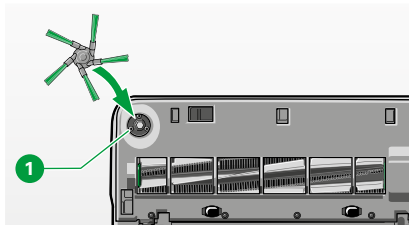
Slika 2.1 Dvig nosilnega ročaja

2.2 Nošenje sesalnega robota Kobold VR300

- Rahlo pritisnite tipko za sprostitvev **1** pokrova posode za smeti. Sedaj lahko dvignete nosilni ročaj **2**.
- i** Nosilni ročaj lahko dvignete le do kota 45 stopinj. To je namenjeno stabilnosti in preprečuje, da bi iz predela posode za smeti padala umazanija.



Slika 2.2 Vstavljanje filtra



Slika 2.3 Montaža stranske ščetke

2.3 Priprava sesalnega robota Kobold VR300

2.3.1 Odstranjevanje zaščitnih folij

- Odstranite zaščitne folije s sesalnega robota in bazne postaje.

2.3.2 Vstavljanje filtra

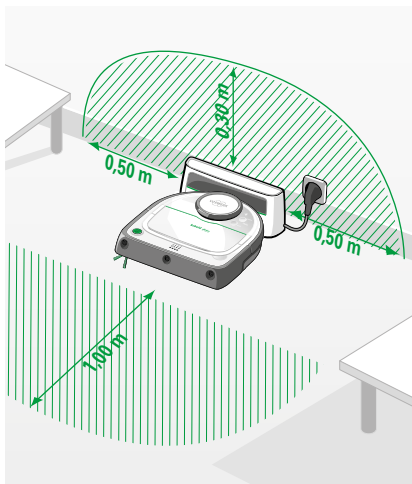
Opomba! Nevarnost nastanka škode zaradi neustrezne uporabe!

- Uporaba naprave brez filtra ni dovoljena.
- Za montažo držala osvežilnega vložka Dovina upoštevajte dodatna navodila, priložena držalu Dovina **6**.
- Nato pritisnite na tipko za sprostitvev **1** in odprite posodo za prah. Snemite posodo za prah.
- Posodo za prah zaprite s filtrom **3**. Sivi zavihek na okvirju filtra pri tem kaže desno naprej.
- Zaprto posodo za smeti **4** vstavite v sesalni robot.
- Pritisnite pokrov posode za prah navzdol **2** in se prepričajte, ali je pravilno zaprt.

i Pokrov posode za prah lahko enostavno zaprete, tako da z notranje strani pritisnete na srednji tečaj **5**.

2.3.3 Montaža stranske ščetke

- Za montažo pritisnite stransko ščetko na pritrdilni nastavek **1**.



Slika 2.4 Priprava polnilne postaje

2.4 Priprava polnilne postaje

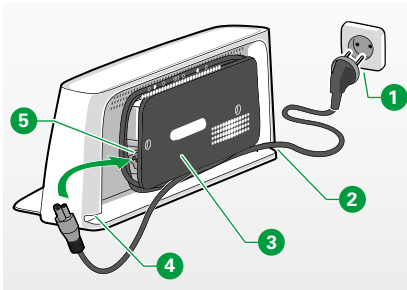
Opomba! Nevarnost nastanka škode zaradi neustrezne uporabe!

- Uporabljajte izključno polnilno postajo B-VR300.

- Postavite polnilno postajo na ravno podlago ob steni tako, da so polnilna kontakta in okence za infrardeč signal sesalnemu robotu Kobold VR300 prosto dostopni (Slika 2.4). Idealno je, da na razdalji 0,3 m nad, ter 0,5 m levo in 0,5 m desno od nje ni nobenih ovir ali razlik v višini.
- Postavite bazno postajo na prostor, kjer je manj gibanja in kjer ni treba prav veliko premikati pohištva.
- Poskrbite, da bo signal WLAN vašega usmerjevalnika na bazni postaji močan, če želite robota upravljati prek aplikacije.
- Sesalnemu robotu najprej podajte dovolj velike referenčne točke v 4 x 4 m velikem kvadrat pred bazno postajo.
- Zagotovite, da na razdalji 0,5 m okrog polnilne postaje in 0,3 m nad njo ni ovir.
- Zagotovite, da je pribl. 1 m pred sesalnim robotom ravna, prosto dostopna površina.
- Bazne postaje ne postavljajte pod pohištvo, na stopnišča ali podeste, na neposredno sončno svetlobo ali pred črne, temne ali visoko sijajne stene.
- Vtikač kabla vtaknite v vtičnico.



Tako preverite, ali je bazna postaja postavljena na optimalnem mestu: Začnite čiščenje manjšega prostora na bazni postaji. Če sesalni robot bazne postaje kasneje ne najde, je postavljena na neprimernem mestu. Poskusite znova z drugim mestom postavitve.



Slika 2.5 Priklučitev električnega kabla

2.5 Priklučitev električnega kabla

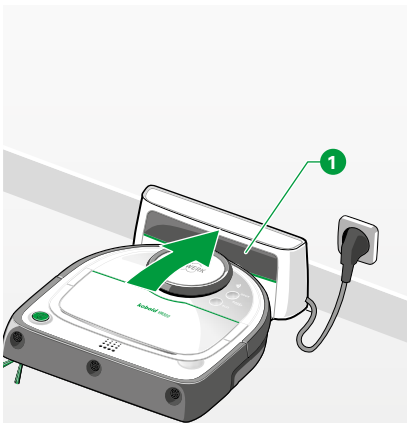
- Priklučite električni kabel v temu namenjeno polnilno vtičnico **5** na polnilni postaji, dokler kabel ni popolnoma vstavljen v polnilno postajo.
- Uporabite električni kabel s presekom najmanj 0,75 mm².
- Navijte kabel okrog nastavkov za navitje kabla **3**.
- Poskrbite, da ostane kabel, ki prihaja iz spodnje odprtine ohišja dovolj dolg (levo **4** ali desno **2**), da ga lahko priklučite na bližnjo vtičnico **1**.

2.6 Deaktiviranje transportnega varovala

Sesalni robot Kobold VR300 ima integrirano transportno varovalo. Da odklenete transportno varovalo, najprej povežite sesalnega robota s polnilno postajo.

- Postavite sesalnega robota na polnilno postajo **1**.
- Poskrbite, da sta polnilna kontakta na hrbtni strani sesalnega robota v stiku s polnilnimi kontakti na polnilni postaji.

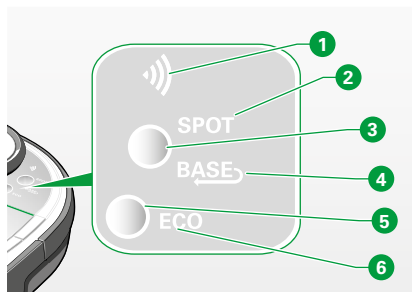
Zdaj se transportno varovalo deaktivira in sesalni robot je pripravljen na vklop.



Slika 2.6 Povezovanje robota s polnilno postajo

i Pred prvo uporabo počakajte, da se vaš sesalni robot najprej v celoti napolni. Baterijski paket je dovolj napolnjen, ko lučka LED sveti neprekinjeno v zeleni barvi. Kako napolnite baterije sesalnega robota, najdete v poglavju »3 Polnjenje sesalnega robota Kobold VR300« na strani 23.

i Medtem ko se vaš sesalni robot prvič polni, si namestite aplikacijo MyKold. Povezavo WiFi lahko nastavite že med postopkom polnjenja. Podrobnosti o tem najdete v poglavju »5 Upravljanje z aplikacijo in WiFi pomočjo pametnih naprav*« na strani 37 ali v aplikaciji.



Slika 2.7 Upravljalna plošča

2.7 Pregled upravljalne plošče

Upravljalna plošča vašega sesalnega robota Kobold VR300 je sestavljena iz dveh funkcijskih tipk in štirih lučk LED za prikaz delovanja. **Prikaz delovanja** kaže trenutni status. S funkcijskima tipkama **3** in **5** lahko preklapljate med posameznimi funkcijami.

Poz.	Prikaz	Pomen
1	WiFi	Prikaz WiFi oz. WLAN kaže, ali je vzpostavljena povezava z vašim domačim omrežjem, ali se jo aktivno išče oz. ali povezava ni vzpostavljena (glejte poglavje »5.3 Vzpostavljanje povezave WiFi« na strani 39).
2	POVRŠINA OMEJENEGA ČIŠČENJA	Če sveti oznaka POVRŠINA OMEJENEGA ČIŠČENJA, je vaš sesalni robot v načinu čiščenja omejene površine (glejte poglavje »4.2.2 Način OMEJENO ČIŠČENJE« na strani 31).
4	POLNILNA POSTAJA	Sesalni robot kaže, ali lahko lokalizira svojo polnilno postajo ali ne, ter ali se odpravlja k njej (glejte poglavje »3 Polnjenje sesalnega robota Kobold VR300« na strani 23).
6	ECO	Sesalni robot kaže, ali je trenutno v načinu ECO (glejte poglavje »4.2.3 Način ECO« na strani 32).



Dve funkcijski tipki se odzivata na dotik ali zelo nežno pritiskanje. Z močnim pritiskom se funkcijski tipki več ne odzoveta in ne izvedeta funkcije.

3 POLNJENJE SESALNEGA ROBOTA KOBOLD VR300

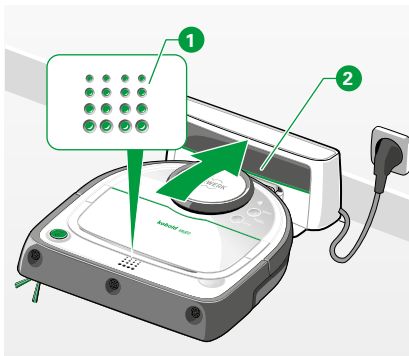
Opomba! Nevarnost nastanka škode zaradi neustrezne uporabe!

- Sesalni robot Kobold VR300 je dovoljeno polniti samo pri temperaturah od 5 do 35 °C.
- Čezmerna vročina ali mraz podaljšata polnjenje in/ali lahko povzročita škodo na akumulatorju.
- Sesalni robot Kobold VR300 polnite le z originalnim električnim kablom in priloženo polnilno postajo B-VR300.

Sesalni robot Kobold VR300 v prvotnem stanju ni popolnoma napolnjen.

- Sesalni robot pred prvo uporabo v celoti napolnite.

i Ko prikazovalnik delovanja LED neprekinjeno zeleno sveti (glejte »Slika 3.1 Polnjenje sesalnega robota«), je sesalni robot pripravljen za uporabo. Pri praznem baterijskem paketu lahko polnjenje do v celoti napolnjenega stanja traja 3,5 do 4 ure. Ko se naprava vrne s čiščenja, traja to približno 2 do 3 ure.



Slika 3.1 Polnjenje sesalnega robota

3.1 Polnjenje na polnilni postaji

Da bi baterijo sesalnega robota Kobold VR300 napolnili pred prvo uporabo ali po popolni izpraznitvi, ravnajte takole:

- Postavite sesalnega robota na polnilno postajo **2**. Polnilna postaja mora biti priključena na električno omrežje.

*Prikazovalnik delovanja LED **1** začne utripati, ko je sesalni robot pravilno postavljen k polnilni postaji.*

- Poskrbite, da sta polnilna kontakta **2** na hrbtni strani sesalnega robota v stiku s polnilnimi kontakti na polnilni postaji.

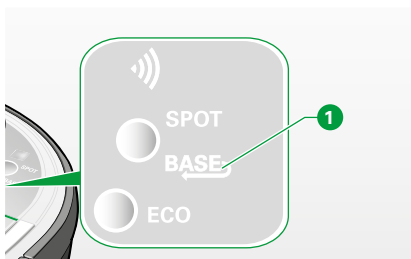
*Med polnjenjem indikator delovanja LED 5 minut utripa. Nato indikator delovanja LED ugasne in sesalni robot nadaljuje polnjenje v ozadju. Ko je baterija povsem napolnjena, sveti indikator pripravljenosti LED **1** neprekinjeno v zeleni barvi. Trenutno stanje lahko kadarkoli preverite, tako da pritisnete na zeleno tipko START.*

- i** Polna zmogljivost baterije je dosežena šele po 2 - 3 popolnih ciklih polnjenja, saj se mora baterija najprej prilagoditi značilnostim naprave.

3.2 Samodejno polnjenje

Po zaključku čiščenja tal ali pri znižanju zmogljivosti baterije se sesalni robot Kobold VR300 samodejno vrne k polnilni postaji. Ko sesalni robot konča s čiščenjem in se vrne na polnilno postajo, sveti prikaz **BASE 1** trajno. Če prekine čiščenje in se zaradi polnjenja baterije vrne na polnilno postajo, med premikanjem in polnjenjem prikaz **BASE 1** utripa. Ko je robot v stiku s polnilno postajo, indikator delovanja LED utripa v zeleni barvi.

Ko je akumulator poln, LED lučka za prikaz delovanja sveti neprekinjeno zeleno.

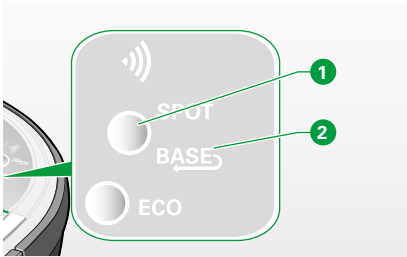


Slika 3.2 Sesalni robot se pelje k polnilni postaji

- i** Sesalni robot se samodejno vrne k polnilni postaji le v primeru, če jo lahko lokalizira in če se je čiščenje tal začelo ob polnilni postaji.

- i** Če sesalni robot med čiščenjem ročno premaknete, morda ne bo našel nazaj do polnilne postaje.

- i** Sesalnega robota lahko ponovno zaženete šele, ko je napolnjenost baterije najmanj 25 %.



Slika 3.3 Pošiljanje sesalnega robota nazaj na polnilno postajo

3.3 Pošiljanje sesalnega robota nazaj na polnilno postajo

Sesalnega robota Kobold VR300 lahko pošljete nazaj k njegovi polnilni postaji. Pogoji za to je, da lahko sesalni robot lokalizira polnilno postajo. Če sesalni robot ve, kje se nahaja njegova polnilna postaja, prikaz **BASE** **2** šibko sveti. Če sesalni robot ne ve, kje se nahaja njegova polnilna postaja, prikaz **BASE** ne sveti.





Če prikaz **BASE** šibko sveti, lahko pošljete sesalnega robota k polnilni postaji, kot sledi:

- Če sesalni robot ravnokar sesa, ga lahko začasno zaustavite s pritiskom na tipko **START**.
- Nato pritisnite funkcijsko tipko **1**, tako da prične prikaz **BASE** **2** svetiti svetleje.
- Potrdite vašo izbiro s ponovnim pritiskom na tipko **START**.
Sesalni robot se zapelje nazaj k svoji polnilni postaji.




3.3.1 Prikazovalnik LED

Na prikazovalniku LED lahko odčitate stanje baterije sesalnega robota.

 V kombinaciji z aplikacijo vam lahko sesalni robot na vaš pametni telefon ves čas pošilja podatke o svojem stanju.

Prikazovalnik LED na sesalnem robotu (ko sesalni robot ni na polnilni postaji)	Pomen	Trajanje delovanja
	Sesalni robot lahko zaženete.	Vaš sesalni robot je pripravljen za delovanje. Njegov čas delovanja znaša: od 10 do 45 minut*.
	Pritisnili ste tipko START , da bi začeli s čiščenjem. Prikazovalnik LED utripa 5 sekund v zeleni barvi in vas opozarja, da baterija ni v celoti napolnjena. Kljub temu lahko sesalni robot zaženete. V ta namen v naslednjih 30 sekundah znova pritisnite na tipko START .  Ne pozabite, da je čas delovanja sesalnega robota krajši, kadar ga ne zaženete s popolnoma napolnjenim akumulatorjem. Če se akumulator med čiščenjem izprazni, se sesalni robot samodejno vrne k polnilni postaji. Ko doseže zadostno napolnjenost, samodejno nadaljuje čiščenje.	
	Pred začetkom čiščenja morate sesalnega robota napolniti (glejte »3.1 Polnjenje na polnilni postaji« na strani 25).	Vaš sesalni robot ni pripravljen za čiščenje.

* Dejanski čas delovanja sesalnega robota Kobold VR300 se lahko razlikuje glede na vrsto podlage, ki jo čisti, in njegovo temperaturo. Kadar čisti preproge ali je poleti močno segret, potrebuje več moči iz akumulatorja.

Prikazovalnik LED za stanje napoljenosti (sesalni robot na polnilni postaji)	Pomen	Trajanje delovanja
	<p>Vaš sesalni robot se trenutno polni na polnilni postaji. Napolnjenost baterije je < 25 %.</p>	<p>Vaš sesalni robot ni pripravljen za čiščenje.</p>
	<p>Vaš sesalni robot se trenutno polni na polnilni postaji. Napolnjenost baterije je > 25 %.</p> <p>Sesalni robot lahko zaženete.</p> <p>Če se akumulator med čiščenjem izprazni, se sesalni robot samodejno vrne k polnilni postaji. Ko doseže zadostno napolnjenost, samodejno nadaljuje čiščenje.</p> <p>i Ne pozabite, da je čas delovanja sesalnega robota krajši, kadar ga ne zaženete s popolnoma napolnjenim akumulatorjem.</p>	<p>Vaš sesalni robot je pripravljen za delovanje.</p> <p>Njegov čas delovanja znaša: od 10 do 45 minut*.</p>
	<p>Vaš sesalni robot stoji na polnilni postaji in je v celoti napolnjen.</p>	<p>Vaš sesalni robot je pripravljen za delovanje.</p> <p>Čas delovanja znaša do 60 oz. 90 minut*</p>

* Dejanski čas delovanja sesalnega robota Kobold VR300 se lahko razlikuje glede na vrsto podlage, ki jo čisti, in njegovo temperaturo. Kadar čisti preproge ali je poleti močno segret, potrebuje več moči iz akumulatorja.



V načinu ECO lahko sesalni robot deluje do 90 minut. Način ECO morate nastaviti ročno (glejte poglavje »4.2.3 Način ECO« na strani 32).

4 UPRAVLJANJE

4.1 Začetek uporabe

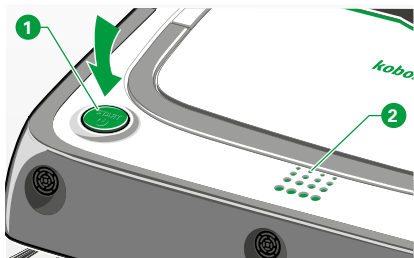
4.1.1 Vklop



Pri prvem vklopu sesalnega robota mora ta stati na polnilni postaji, glejte poglavje »2.6 Deaktiviranje transportnega varovala« na strani 21.



Pri prvem vklopu oz. če je bil sesalni robot prej do konca zaustavljen, se čas zagona malce podaljša (nalaganje programske opreme).



Slika 4.1 Zagon sesalnega robota

- Pritisnite **tipko START 1**.
Sesalni robot Kobold VR300 se aktivira in oglasi se zvočni signal.
- Ob vnovičnem pritisku **tipke START 1** se sesalni robot zažene v običajnem načinu čiščenja.

Če baterija ni v celoti napolnjena, vas Kobold VR300 na to opozori, tako da prikazovalnik LED **2** za 5 sekund utripa v zeleni barvi. Kljub temu lahko zaženete čiščenje.

- V ta namen znova pritisnite **tipko START 1**.
- Po možnosti pred čiščenjem napolnite baterijo sesalnega robota v celoti (glejte poglavje »3 Polnjenje sesalnega robota Kobold VR300« na strani 23.)

4.2 Izbira načina čiščenja

Sesalni robot Kobold VR300 omogoča čiščenje v običajnem načinu **VSI PROSTORI** in načinu **OMEJENO ČIŠČENJE**.

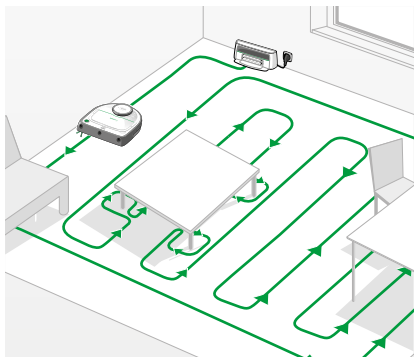
4.2.1 Način "običajno čiščenje" (VSI PROSTORI)

NAČIN DELOVANJA

Običajni način čiščenja **VSI PROSTORI** je izbran vnaprej in ga uporabite s **tipko START**. To je standarden način čiščenja in je ustrezen v večini primerov.

- Čiščenje zaženete s pritiskom na tipko **START** na sesalnem robotu **1** (glejte poglavje »4.1.1 Vklon« na strani 28).

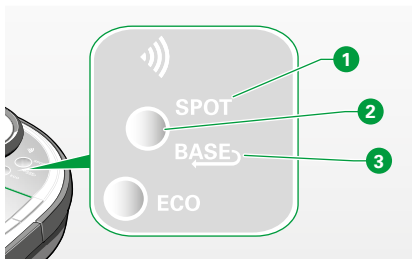
V načinu običajnega čiščenja sesalni robot Kobold VR300 očisti tla vašega stanovanja po ravnih in vzporednih poteh ter s tem poskrbi za kolikor je mogoče učinkovito čiščenje. Pri tem velik prostor razdeli na območja z velikostjo pribl. 4 x 4 m. Najprej opravi pot po zunanjem robu območja, nato pa počisti njegov notranji del. Tako obdela eno območje za drugim. Ko zaključi s čiščenjem, se sesalni robot vrne na polnilno postajo.



Slika 4.2 Običajni način čiščenja

i Odvisno od situacije v stanovanju (pohištvo, vrata itd.) robot prostore porazdeli na različne dele. Lahko se zgodi, da robot najprej izpusti določen del in se k njemu vrne šele pozneje. V vsakem primeru pa počisti celotno površino tal.

S premikanjem polnilne postaje lahko to vedenje še optimizirate.



Slika 4.3 Upravljalna plošča

PREKLOP V NAČIN »VSI PROSTORI«

Menjava iz drugih nastavitev preko upravljalne plošče nazaj v način običajnega čiščenja:

- Pritisnite na funkcijsko tipko **2**, dokler oba prikaza **SPOT 1** in **BASE 3** ne ugasneta.

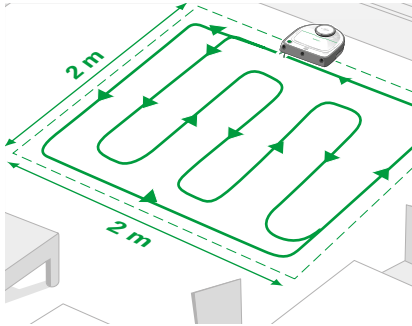
Zdaj ste v načinu „Vsi prostori“.

- Zdaj pritisnite tipko START, da začnete s čiščenjem.

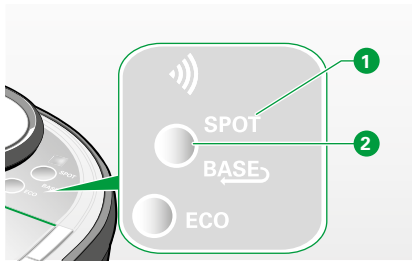
Sesalni robot začne s čiščenjem v načinu običajnega čiščenja.



V majhnih in zaprtih prostorih čisti sesalni robot najmanj 8 minut. Odvisno od velikosti se lahko prostor očisti tudi večkrat.



Slika 4.4 Način „OMEJENO ČIŠČENJE“



Slika 4.5 Upravljalna plošča

4.2.2 Način OMEJENO ČIŠČENJE

NAČIN DELOVANJA

Način **OMEJENO ČIŠČENJE** je primeren za čiščenje manjšega območja. Zaženite sesalni robot Kobold VR300 na sredini območja, katerega naj očisti. Samodejno se premika po ravnih in vzporednih poteh in očisti površino pribl. 2 x 2 m. Ko zaključi s čiščenjem območja, se vrne na izhodiščno točko. Če je polnilna postaja v dosegu (manj kot 0,2 m od očiščenega področja), se sesalni robot vrne neposredno nazaj k svoji polnilni postaji.

PREKLOPV NAČIN „OMEJENO ČIŠČENJE“

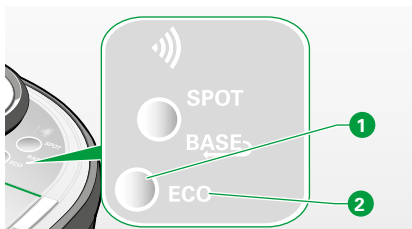
Tako iz druge nastavitve z nadzorno ploščo preklopite v način OMEJENEGA ČIŠČENJA:

- Pritisnite **funkcijsko tipko 2**, dokler ne zasveti prikaz **SPOT 1**.
Zdaj ste v načinu „OMEJENO ČIŠČENJE“.
- Zdaj pritisnite tipko **START**, da začnete s čiščenjem.
Sesalni robot začne s čiščenjem v načinu „OMEJENO ČIŠČENJE“.

4.2.3 Način ECO

NAČIN DELOVANJA

Sesalni robot deluje v načinu **ECO** z zmanjšano močjo motorja. Na ta način je varčnejši in bolj tih. V načinu **ECO** zadošča zmogljivost baterije sesalnega robota za približno 90 minut.



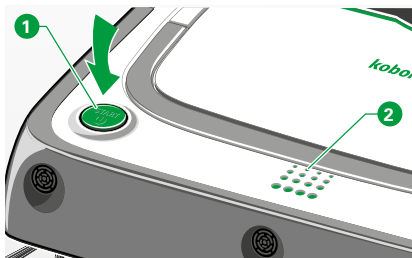
Slika 4.6 Način ECO

VKLOP NAČINA ECO

- Pritisnite **funkcijsko tipko 1**.
Prikaz ECO 2 sveti.
- Zdaj pritisnite tipko **START**, da zaženete sesalni robot v načinu **ECO**.
Sesalni robot bo zdaj čistil tiše in bolj varčno.



Funkcija **ECO** deluje kot mehansko stikalo, to pomeni, da vaš sesalni robot ostane v načinu **ECO**, tudi če ga občasno prestavite v način pripravljenosti.



Slika 4.7 Prikazovalnik LED med premorom

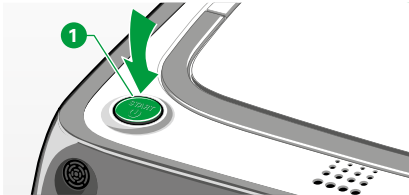
4.2.4 Premor

Če želite postopek čiščenja za nekaj časa prekiniti, ravnajte takole:

- Pritisnite na **tipko Start 1** na sesalnem robotu.
Prikazovalnik LED 2 sesalnega robota utripa v zeleni barvi.

4.2.5 Prekinitev čiščenja

- Da prekinete čiščenje, pritisnite in za približno 3 sekunde zadržite **tipko START 1**, dokler ne slišite zvočnega signala za prekinitev čiščenja.



Slika 4.8 Pritisk tipke START na sesalnem robotu za pripravljenost

4.3 Stanje pripravljenosti

Sesalni robot samodejno preklopi v stanje pripravljenosti, če se ne uporablja dlje kot 5 minut. Vse lučke LED so takrat ugasnjene.

- Ko pritisnete tipko **START** ①, se znova vključi in prikazovalnik LED zasveti. *Sesalni robot bo spet pripravljen na delovanje, ko bo baterija dovolj napolnjena.*

4.4 Izklop sesalnega robota

IZKLOP S STRANI UPORABNIKA

Če sesalnega robota Kobold VR300 daljši čas ne želite uporabljati (npr. med dopustom), ga lahko povsem izklopite.

Pri izklopu sesalnega robota opravite naslednje korake:

- Tako dolgo pritiskajte na **tipko START**, da ugasnejo vse lučke LED. *Zdaj je sesalni robot izključen.*



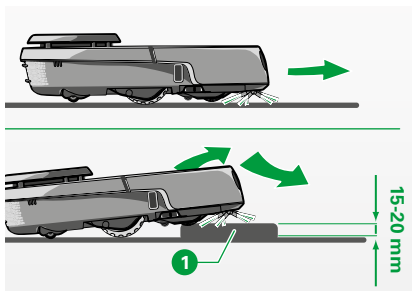
Izklopljen sesalni robot ohrani vse nastavitve nekaj tednov, dokler se dokončno ne izprazni.

SAMODEJNI IZKLOP

Sesalni robot se samodejno izklopi po 15 minutah, kadar:

- ni na polnilni postaji,
- ni povezan z omrežjem WiFi (več o tem v poglavju »5 Upravljanje z aplikacijo in WiFi s pomočjo pametnih naprav*« na strani 37) in
- za naslednjih 15 ur ni nastavljen časovni raspored.

Tako obdrži akumulator napolnjen tudi pri daljši neuporabi.



Slika 4.9 Premagovanje ovir / predmetov

4.5 Območje čiščenja in navigacija sesalnega robota

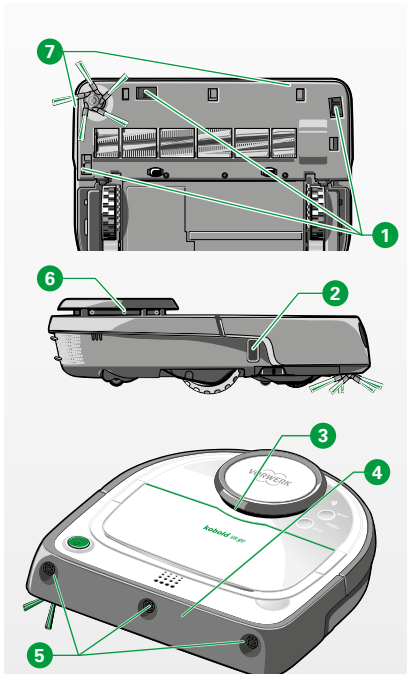
Sesalni robot lahko premaga nižje predmete, ki se nahajajo v območju čiščenja. Ovire prepozna in jih obvozi skoraj brez dotika oz. z nežnim dotikom.

4.5.1 Premagovanje predmetov s pripomočkom za plezanje

Sesalni robot lahko s pripomočkom za plezanje kljub svoji nizki zasnovi brez težav premaga ovire / predmete **1** z višino do 20 mm (npr. pragove) oz. 15 mm (preproge).



Oblika predmeta, talne obloge in drugi krajevni dejavniki lahko izboljšajo ali poslabšajo obnašanje sesalnega robota pri vzpenjanju.



Slika 4.10 Senzorji sesalnega robota

4.5.2 Senzorji

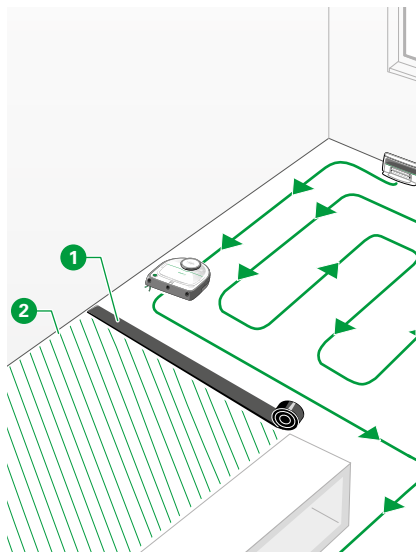
Da sesalni robot Kobold VR300 prepozna in pri navigaciji upošteva ovire v območju čiščenja, ima:

- 3 talne senzorzje ①,
- 1 senzor za sledenje steni ②,
- 2 kontaktna senzorzja na zgornjem odbijaču (LDS) ③,
- 4 kontaktne senzorzje na sprednjem odbijaču (odbojnik) ④,
- 3 ultrazvočne senzorzje ⑤,
- 1 laserski bralnik ⑥,
- 2 tipali za magnetni trak ⑦.

Laserski bralnik ⑥ se 5-krat na sekundo zavrti za 360° in pri tem zaznava okoliže sesalnega robota na razdalji do približno 4 m. Prozorne ali močno odsevne predmete (steklo, akril, ogledala itd.), ki jih vrteče se lasersko tipalo ne zazna, zaznajo **ultrazvočni senzorzji ⑤**. Kakor hitro ultrazvočni senzorzji prepoznajo ovire na razdalji 15 cm, sesalni robot zniža svojo hitrost vožnje.

Dokler se robot premika ob oviri (npr. ob steni), je ultrazvočni senzor deaktiviran, da lahko poteka pravilno čiščenje roba.

V redkih primerih ultrazvočni senzorzji ovir ne prepoznajo. Takšne ovire zazna sprednji odbijač ④ ali odbijač LDS ③.



Slika 4.11 Magnetni trak

4.5.3 Magnetni trak (dodatna oprema)



Magnetni trak je na voljo ločeno, kot dodatna oprema in opravlja enako funkcijo kot virtualne črte No-Go v aplikaciji MyKobold.

Z magnetnim trakom 1 lahko omejite območje za čiščenje, ne da bi pri tem morali zapirati vrata.

Sesalni robot zazna magnetni trak in ga ne prekorači.

- Položite magnetni trak plosko na tla, npr. od stene do nasprotne stene, in s tem omejite območje 2, ki ga robot čisti. Po želji ali potrebi lahko trak prerežete s škarjami na krajše kose.
- Pritisnite **tipko START**.

Sesalni robot začne čistiti površino omejenega območja. Ko zaključi čiščenje, se sesalni robot samodejno vrne k polnilni postaji ali na izhodiščno točko.



Magnetni trak položite pred vsakim čiščenjem, ker si omejitev s trakom robot ne zapomni.



NASVETI ZA UPORABO MAGNETNEGA TRAKU

- Pritrdite magnetni trak na gladkih površinah s pomočjo dvostranskega lepilnega traku, da preprečite premikanje.
- Položite magnetni trak tudi pod preprogo, če naj bi ta bila izključena iz čiščenja.

5 UPRAVLJANJE Z APLIKACIJO IN WIFI S POMOČJO PAMETNIH NAPRAV*

* (ni na voljo v vseh državah)

5.1 Tehnični pogoji

Če želite sesalni robot uporabljati z aplikacijo, potrebujete:

OMREŽJE WI-FI Z INTERNETNO POVEZAVO



Sesalni robot podpira komunikacijske protokole IEEE802.11 b/g/n v frekvenčnem območju Wi-Fi 2,4 GHz ali 5,0 GHz. Podprta sta standarda za šifriranje WPA in WPA2-PSK. Če niste prepričani, katere standarde omogočata vaše omrežje WiFi in vaš usmerjevalnik, se obrnite na ponudnika interneta ali proizvajalca usmerjevalnika.



Če imate v svojem usmerjevalniku vključeno zaporo naslovov MAC in želite omogočiti sesalni robot, najdete naslov MAC (ID robota) na tipski tablici na spodnji strani sesalnega robota.



Mobilni radijski usmerjevalniki lahko v določenih primerih povzročajo težave pri povezovanju z sesalnim robotom. Če o čem niste prepričani, opustite rabo mobilnih radijskih usmerjevalnikov.

PAMETNA NAPRAVA

Aplikacija *MyKobold* je združljiva z vsemi običajnimi pametnimi telefoni in tabličnimi računalniki z operacijskima sistemoma iOS ali Android. Podrobnejše navedbe o trenutno podprtih napravah najdete na strani *MyKobold* v storitvah Google Play Store ali Apple App Store.

APLIKACIJA MYKOBOLD

Namestitev in raba aplikacije sta opisana pod »5.2 Namestitev aplikacije MyKobold« na strani 38.

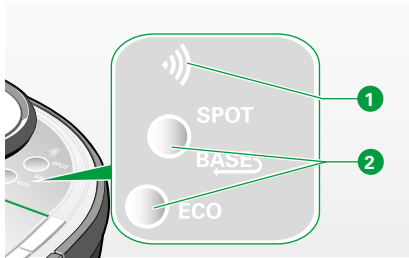
E-POŠTNI NASLOV

Da zagotovite, da boste lahko z aplikacijo upravljali le svoj sesalni robot, morate pred uporabo v aplikaciji *MyKobold* ustvariti nov račun s svojim e-poštnim naslovom.

5.2 Namestitev aplikacije MyKobold



- Aplikacijo *MyKobold* prenesite iz storitve Apple App Store ali Google Play Store in jo namestite v svojem pametnem telefonu ali tabličnem računalniku. Aplikacijo najdete pod imenom *MyKobold*.
- Zaženite aplikacijo, nato pa sledite navodilom v aplikaciji.



Slika 5.1 Povezava WiFi

5.3 Vzpostavljanje povezave WiFi

Ko prvič vključite vaš sesalni robot, je funkcija WiFi deaktivirana in simbol WiFi **1** ne sveti.

- Da bi vzpostavili povezavo WiFi, natančno sledite navodilom v vaši aplikaciji MyKobold (glejte poglavje »5.2 Namestitev aplikacije MyKobold« na strani 38).

Če želite znova povezati vašega robota, najprej izvedite počivanje, kot je opisano v poglavju »5.6 Odstranjevanje sesalnega robota VR300 iz omrežja« na strani 41.

VKLOP IN IZKLOP POVEZAVE WIFI

Ali želite začasno izklopiti povezavo WiFi sesalnega robota?


- Da funkcijo WiFi vključite ali izključite, za več kot štiri sekunde držite obe funkcijski tipki **2**.

Simbol WiFi ...	Pomen prikaza
... je izključen.	Funkcija WiFi sesalnega robota je izključena.
... neprekinjeno sveti.	Robot je povezan z omrežjem in aplikacijo.
... hitro utripa.	Sesalni robot ima težave z vzpostavljanjem povezave z domačim omrežjem. Vzpostavlja se povezava Easy Connect. Povezava WiFi je aktivna, podatki se prenašajo.
... počasi utripa.	Sesalni robot je v načinu HOTSPOT in išče povezave.

5.4 Povezovanje sesalnega robota Kobold VR300 s pametnimi napravami

- Odprite aplikacijo v svoji pametni napravi s svojimi podatki za prijavo in izberite »Dodaj robota«. Vsi ostali koraki so opisani v aplikaciji.
- V svojo aplikacijo lahko dodate več sesalnih robotov.



Če simbol WiFi  (»Slika 5.1 Povezava WiFi« na strani 39) neprekinjeno sveti, je povezava s strežnikom in aplikacijo aktivna.

5.5 Upravljanje aplikacije MyKobold

Daljinsko upravljanje sesalnega robota Kobold VR300 je z aplikacijo mogoče le, kadar sta vaša pametna naprava in sesalni robot povezana z istim omrežjem WiFi. Ko je sesalni robot v pripravljenosti, ga lahko z aplikacijo zbudite.



Podrobne informacije o aplikaciji *MyKobold* najdete v spletnih trgovinah Apple App Store oz. Google Play Store.



Slika 5.2 Odstranjevanje sesalnega robota iz omrežja

5.6 Odstranjevanje sesalnega robota VR300 iz omrežja

Odstraniti sesalni robot iz omrežja je smiselno na primer, kadar želite spremeniti svoje geslo, ime ali ponudnika omrežja WiFi ali kadar želite sesalni robot predati drugim.

- Da odstranite sesalni robot iz omrežja, hkrati pritisnite in držite tipko **START** ① in desni vogal sprednjega odbijača (odbojnika) ②.
Na odbijač ste pravilno pritisnili, če zaslišite klik.
- To dvojce držite pritisnjeno, dokler vse lučke na sesalnem robotu ne ugasnejo.
Zdaj so nastavitve WiFi ponastavljene.



Za vnovični vklop opravite vse korake, ki so opisani v »5.4 Povezovanje sesalnega robota Kobold VR300 s pametnimi napravami« na strani 40.

5.7 Upravljanje sesalnega robota Kobold VR300 z aplikacijo Amazon Alexa*

Vaš sesalni robot Kobold VR300 je mogoče upravljati govorno z aplikacijo Amazon Alexa. Če želite o tem vedeti več, pojdite na naslov www.amazon.de in poiščite Kobold v trgovini Amazon skill.

Tam boste našli potrebne napotke za aktiviranje „Kobold Robot Skill“.

* (ni na voljo v vseh državah)

6 VZDRŽEVANJE



Opozorilo! Nevarnost električnega udara!

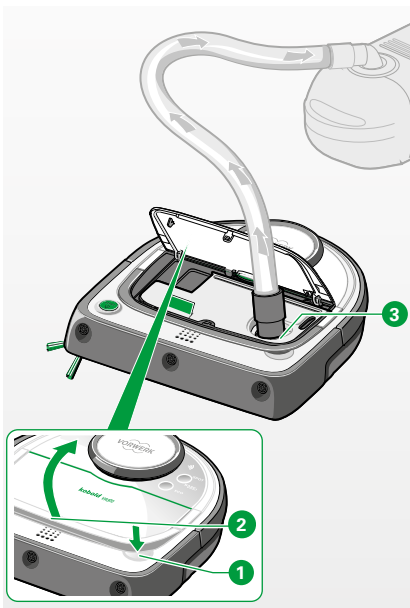
- Pred menjavo priključkov, čiščenjem in vzdrževanjem vedno izklopite robota in izvlecite vtič polnilne postaje iz vtičnice.

6.1 Praznjenje posode za smeti in čiščenje filtra

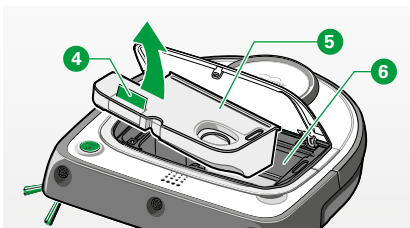
6.1.1 Praznjenje posode za smeti

Da bi sesalni robot lahko brezhibno deloval, po vsakem čiščenju izpraznite in očistite posodo za smeti.

- Pritisnite tipko za sprostitvev **1** pokrova posode za smeti **2** in odprite predel posode za smeti na sesalnem robotu.
- Postavite sesalnik na sesalno odprtino **3** in ga vklopite. Vsebina posode za smeti in filter se posesata. Najboljši rezultat čiščenja boste dosegli tako, da sesalnik uporabljate pri najvišji moči. Posodo za smeti lahko očistite tudi ročno:



Slika 6.1 Izsesavanje posode za smeti



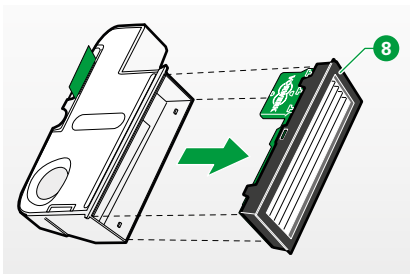
Slika 6.2 Odstranjevanje posode za smeti

- Odstranite posodo za smeti **5** iz predela posode za smeti **6** na sesalnem robotu. Potegnite posodo za smeti za zeleno zanko **4**.
- Filter **7** odstranite tako, da ga potegnete za sivi jeziček **8** na okvirju filtra in ga izvlečete iz posode za prah.
- Izpraznite vsebino posode za smeti s krtačo ali jo posesajte z običajnim sesalnikom.

6.1.2 Čiščenje filtra in predfiltra

Priporočamo, da filter v rednih razmikih očistite s sesalnikom.

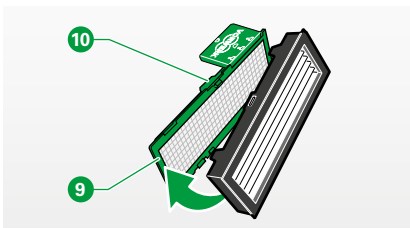
- Odstranite filter, kot je opisano v poglavju »6.1.1 Praznjenje posode za smeti« na strani 42.
- S filtra snemite predfilter **9**, tako da potisnete zeleni jeziček predfiltra **10** nazaj in ga nato potegnete s filtra.
- Posesajte filter in predfilter na obeh straneh in/ali ju očistite z mehko, suho krpo.



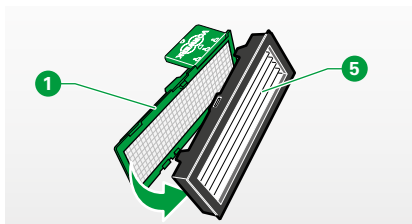
Slika 6.3 Odstranjevanje filtra

6.1.3 Menjava filtra

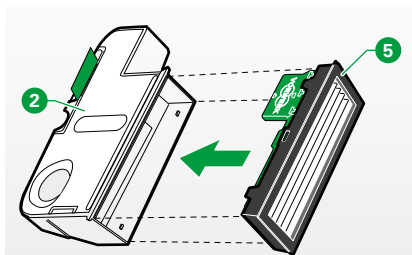
- Filter redno pregledujte. Če se filter deformira ali poškoduje, ga zamenjajte.
- Filter zamenjajte najmanj enkrat letno.



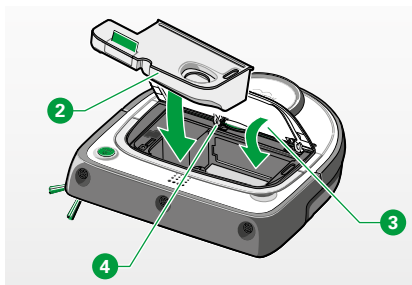
Slika 6.4 Snemanje predfiltra



Slika 6.5 Pre-Filter in Filter einsetzen



Slika 6.6 Filter in Staubbehälter einsetzen



Slika 6.7 Vnovično vstavljanje posode za smeti in filtra v predal za posodo za smeti

6.1.4 Ponovno vstavljanje posode za smeti in filtra

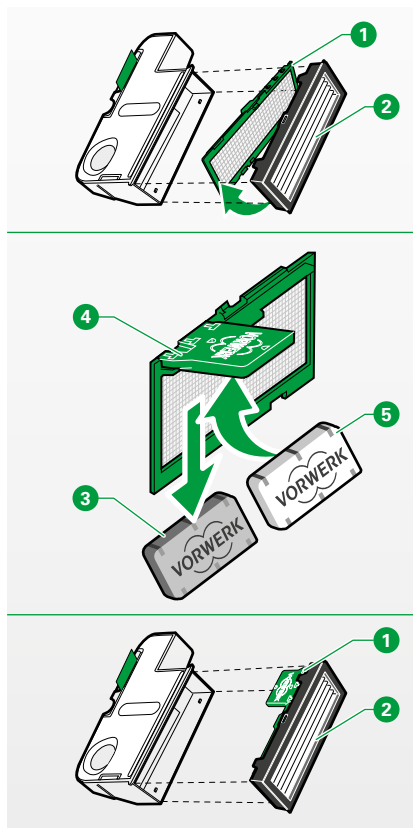
- Vstavite predfilter **1** znova v filter **5**. Nato vstavite filter v posodo za prah **2**.
- Vstavite posodo za prah **2** s filtrom v sesalni robot Kobold VR300.
- Pritisnite pokrov posode za prah navzdol **3** in se prepričajte, ali je pravilno zaprt.



Pokrov posode za prah lahko enostavno zaprete, tako da z notranje strani pritisnete na srednji tečaj **4**.

Opomba! Nevarnost nastanka škode ob neustrezni uporabi!

- Uporaba brez filtra ni dovoljena.



Slika 6.8 Menjava osvežilnih vložkov
Dovina

6.2 Snemanje ali menjava osvežilnega vložka Dovina*



Opozorilo! Nevarnost zadušitve!

- Majhni deli lahko zaidejo v dihalne poti in privedejo do zadušitve.
 - Majhne dele, kot so osvežilni vložki Dovina ali pokrov odprtine za preglede, hranite izven dosega otrok.
-
- Odstranite predfilter 1 iz demontiranega filtra 2 (glejte poglavje »6.1.2 Čiščenje filtra in predfiltra« na strani 43).
 - Odstranite stari osvežilni vložek Dovina 3, tako da ga primete z dvema prstoma in izvlečete iz držala 4, .
 - Vstavite novi osvežilni vložek Dovina 5 natančno v poglobitev 4 na držalu.
 - Znova vstavite predfilter 1 v filter 2. Nato s filtrom zaprite posodo za prah in jo znova vstavite v sesalnega robota. (Glejte poglavje »6.1.4 Ponovno vstavljanje posode za smeti in filtra« na strani 44)

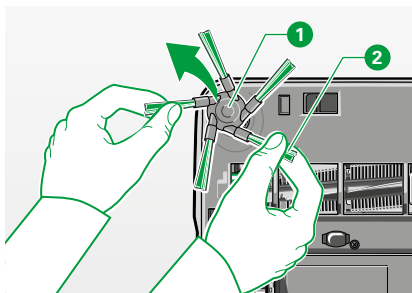
* odvisno od obsega dobave

6.3 Čiščenje stranske krtače



Opozorilo! Nevarnost električnega udara!

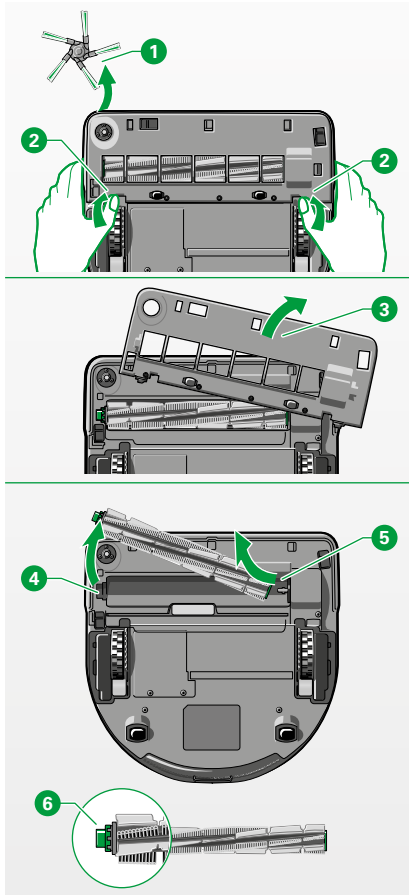
- Pred menjavo priključkov, čiščenjem in vzdrževanjem vedno izklopite robota in izvlecite vtič polnilne postaje iz vtičnice.



Slika 6.9 Snemanje stranske ščetke

Stransko ščetko brez težav snamete s pritrdilnega nastavka.

- Potegnite stransko ščetko ① na zelenih ščetkah ② z dvema rokama navzgor in iz pogonske osi.
- Odstranite prah in umazanijo s ščetke.
- Odstranite vlakna, lase in drugo umazanijo s pogonske osi.
- Pri tem po potrebi odstranite pokrov krtače (glejte poglavje »6.4 Čiščenje krožne krtače« na strani 47)
- Stransko ščetko pritisnite na nastavek ①, da jo vgradite.



Slika 6.10 Odstranjevanje krožne krtače

6.4 Čiščenje krožne krtače



Opozorilo! Nevarnost električnega udara!

- Pred menjavo priključkov, čiščenjem in vzdrževanjem vedno izklopite robota in izvlecite vtič polnilne postaje iz vtičnice.

Opomba! Nevarnost nastanka škode zaradi neustrezne uporabe!

- Krožne krtače nikoli ne čistite na mokro. Ni primerna za čiščenje v pomivalnem stroju in ni odporna na vodo.

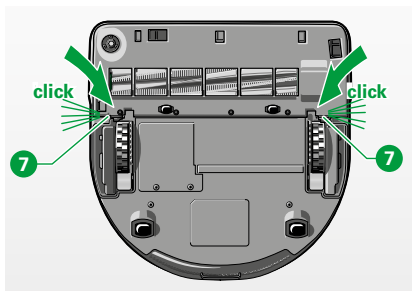
Očistite krtačo, če so nanjo navita vlakna ali lasje.

ODSTRANJEVANJE KROŽNE KRTAČE

- Sesalni robot položite obrnjen na glavo.
- Odstranite stransko ščetko ❶ (glejte poglavje »6.3 Čiščenje stranske krtače« na strani 46).
- Z obema rokama istočasno pritisnite zatiča ❷ na obeh straneh pokrova krtače, da sprostite držalo.
- Odstranite pokrov krtače ❸.
- Dvignite krtačo najprej na levi strani iz sesalnega robota ❹ in nato potegnite desno stran iz osi ❺ ter odstranite krtačo.

ČIŠČENJE KRTAČE

- Odstranite vlakna, lase in drugo umazanijo s krtače.
- Pazite, da ne odpade kroglični kovinski ležaj ❻ in zeleni nosilec, ki je na levi strani krtače.



Slika 6.11 Pokrov krtače se mora slišno zaskočiti

PONOVNO VSTAVLJANJE KRTAČE IN POKROVA KRTAČE

- Za ponovno vstavljanje krtače in pokrova krtače, sledite opisu za odstranjevanje krtače v obratnem vrstnem redu.
- Pazite, da se zatič pri vstavljanju pokrova krtače slišno zaskoči **7**.

6.5 Čiščenje senzorjev

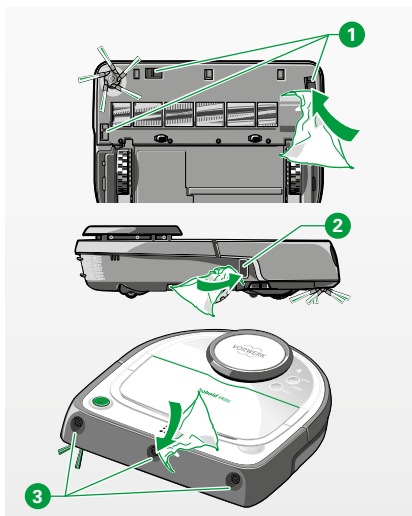


Opozorilo! Nevarnost električnega udara!

- Pred menjavo priključkov, čiščenjem in vzdrževanjem vedno izklopite robota in izvlecite vtič polnilne postaje iz vtičnice.

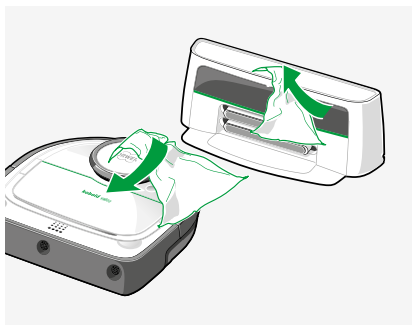
Opomba! Nevarnost napačnega delovanja!

- Redno čistite senzorje; priporočamo, da to storite pri vsakem čiščenju posode za smeti.



Slika 6.12 Čiščenje senzorjev

- Senzorja za tla **1** na spodnji strani sesalnega robota Kobold VR300 očistite z vatirano palčko ali mehko in čisto krpo, nikoli s koničastim ali ostrim predmetom. Grobo umazanijo z območja okrog senzorjev lahko po potrebi tudi posesate s sesalnikom.
- Očistite senzor za sledenje steni **2** na desni strani z vatirano palčko ali mehko in čisto krpo.
- Ultrazvočne senzorje **3** na sprednji strani sesalnega robota Kobold VR300 očistite z vatirano palčko ali mehko in čisto krpo, nikoli s koničastim ali ostrim predmetom.



Slika 6.13 Čiščenje sesalnega robota in polnilne postaje

6.6 Čiščenje sesalnega robota in polnilne postaje

Opomba! Nevarnost nastanka škode zaradi neustrezne uporabe!

- Ne potopite sesalnega robota Kobold VR300 in polnilne postaje v vodo.
- Pazite, da se infrardeče okence polnilne postaje ne opraska, in ga ne prekrivajte z nalepkami in ne zakrivajte z drugimi predmeti.
- Za čiščenje sesalnega robota ne uporabljajte grobih krp in čistil ter agresivnih tekočin, npr. bencina ali acetona.



Opozorilo! Nevarnost električnega udara!

- Pred menjavo priključkov, čiščenjem in vzdrževanjem vedno izklopite robota in izvlecite vtič polnilne postaje iz vtičnice.

- Sesalni robot in polnilno postajo očistite z mehko in čisto krpo.

7 POSODOBITEV PROGRAMSKE OPREME

Programsko opremo sesalnega robota Kobold VR300 stalno dopolnjujemo in izboljšujemo. Da bi tudi vi imeli korist od teh izboljšav, so vam novejša različica programske opreme na razpolago prek naše aplikacije.

Razen tega je mogoče prenesti posodobitev programske opreme tudi ročno. Za to potrebujete kakovosten ključek USB in adapter USB, ki sta na voljo kot izbirna dodatna oprema. Najnovejšo različico programske opreme najdete na strani aplikacije na naslovu www.parnad.si

Novo različico programske opreme vam lahko namestijo v našem servisu. Informacije o lokacijah in odpiralnih časih dobite na spletu ali na telefonski številki našega servisa (glejte poglavje »11 Trgovina in servis« na strani 58).

8 ODPRAVLJANJE MOTENJ



Opozorilo! Nevarnost električnega udara in telesnih poškodb!

- Naprave ne popravljajte sami. Zaradi varnosti smejo ustrezne dele zamenjati z novimi originalnimi deli le servisni centri Vorwerk, servisne delavnice s pooblastilom podjetja Vorwerk ali druge ustrezno kvalificirane osebe.

Če vaša naprava ne deluje pravilno, so vzroki lahko:

PRIKAZOVALNIK LED ...

MOŽNI VZROKI IN ODPRAVLJANJE MOTENJ

<p>... utripa v zeleni barvi. (za pribl. 5 sekund)</p>	<p>Želite pričeti s čiščenjem, baterija pa še ni v celoti napolnjena.</p> <ul style="list-style-type: none"> • V naslednjih 30 sekundah še enkrat pritisnite na tipko START, da kljub nenapolnjeni bateriji zaženete čiščenje. Upoštevajte, da baterija morda ne bo zadoščala za dokončanje čiščenja in da bo sesalni robot moral vmes iti na polnjenje. • Po možnosti pred čiščenjem napolnite baterije sesalnega robota v celoti.
<p>... utripa v oranžni barvi.</p>	<p>Pokrov posode za prah ni dobro zaprt.</p> <ul style="list-style-type: none"> • Zaprite pokrov posode za smeti, da zaslišite klik. <p>Filter in/ali posoda za prah nista vstavljena.</p> <ul style="list-style-type: none"> • Vstavite posodo za prah s filtrom v sesalni robot.
<p>... sveti v oranžni barvi.</p>	<p>Posoda za smeti je polna.</p> <ul style="list-style-type: none"> • Izpraznite posodo za smeti, očistite filter in ponovno vstavite posodo za smeti skupaj s filtrom. • Očistite senzorja z mehko in čisto krpo, vatrano palčko ali z običajnim sesalnikom za smeti. • Posodo za smeti in senzorja lahko očistite ročno ali z običajnim sesalnikom za prah.

PRIKAZOVALNIK LED ...**MOŽNI VZROKI IN ODPRAVLJANJE MOTENJ**

... utripa v rdeči barvi	<p>Krtača ali stranska ščetka se je zataknila.</p> <ul style="list-style-type: none"> • Odstranite vlakna, lase in drugo umazanijo s krtače. • Odstranite krtačo in jo nato ponovno vstavite (glejte poglavje »6.4 Čiščenje krožne krtače« na strani 47) <p>Odbijač se je zataknil.</p> <ul style="list-style-type: none"> • Premikajte odbijač, da se sprosti.
... sveti v rdeči barvi	<ul style="list-style-type: none"> • Obrnite se na servis Vorwerk (glejte poglavje »11 Trgovina in servis« na strani 58).

MOTNJA**MOŽEN VZROK IN ODPRAVLJANJE MOTNJE**

Zmogljivost čiščenja sesalnega robota se je zmanjšala.	<p>Posoda za smeti je verjetno polna.</p> <ul style="list-style-type: none"> • Izpraznite posodo in očistite filter. <p>Krtači sta umazani.</p> <ul style="list-style-type: none"> • Očistite krtačo in stransko ščetko (glejte poglavje »6.3 Čiščenje stranske krtače« na strani 46 in poglavje »6.4 Čiščenje krožne krtače« na strani 47).
Sesalni robot se ne odziva.	<p>Morda se je izpraznila baterija.</p> <ul style="list-style-type: none"> • Sesalni robot napolnite na polnilni postaji (glejte poglavje »2.4 Priprava polnilne postaje« na strani 20). • Poskrbite, da je napajalni vtič pravilno priključen na priključek polnilne postaje. • Razen tega poskrbite, da je napajalni vtič pravilno priključen v električno vtičnico. <p>Sesalni robot se lahko izprazni, če robot stoji ob izklopljeni polnilni postaji.</p>

MOTNJA**MOŽEN VZROK IN ODPRAVLJANJE MOTNJE**

<p>Sesalni robot se ne odziva..</p>	<p>Polnilna postaja oz. robot morda ni pravilno priključen na napajanje.</p> <ul style="list-style-type: none"> • Poskrbite, da je napajalni vtič pravilno priključen na priključek polnilne postaje. • Razen tega poskrbite, da je napajalni vtič pravilno priključen v električno vtičnico. <p>Če sesalnega robota ne napolnite na polnilni postaji in ga ne izklopite v meniju „Izklop robota“ (glejte poglavje »4.4 Izklop sesalnega robota« na strani 33), se bo v nekaj dneh samodejno izpraznil.</p>
<p>Sesalni robot nenadoma prekine čiščenje.</p>	<p>Izbrali ste način „OMEJENO ČIŠČENJE“. V tem načinu delovanja se sesalni robot ustavi, ko očisti izbrano območje.</p> <ul style="list-style-type: none"> • Če želite, da robot očisti še preostali prostor, izberite običajno čiščenje (glejte poglavje »4 Upravljanje« na strani 28). <p>Senzorji so morda umazani ali zakriti.</p> <ul style="list-style-type: none"> • Poskrbite, da senzorji ne bodo zakriti. • Če so umazani, senzorje očistite z mehko in čisto krpo ali z vatirano palčko (glejte poglavje »6.5 Čiščenje senzorjev« na strani 48). <p>V velikem praznem prostoru lahko pride do težav z navigacijo, če v polmeru 2–3 metre ni nobenega kosa pohištva ali stene.</p> <p>Na preprogí z dolgími vlakni se kolesa sesalnega robota morda vrtijo v prazno in to povzroči probleme pri navigaciji.</p> <ul style="list-style-type: none"> • Omejite območje s preprogo z uporabo magnetnega traku. <p>Če so senzorji umazani, sesalni robot prepozna temno in gosto preprogo kot prazen prostor. Steklena tla so vedno prepoznana kot prazen prostor.</p> <ul style="list-style-type: none"> • Redno čistite senzorja za tla.
<p>Sesalni robot se vede drugače, kot bi bilo pričakovati.</p>	<p>S pomočjo aplikacije ste individualizirali vašega sesalnega robota (npr. spremenili ste velikost območja omejenega čiščenja).</p> <ul style="list-style-type: none"> • V aplikaciji preverite, katere nastavitve ste spremenili.

MOTNJA

Sesalni robot se po čiščenju ne vrne k polnilni postaji.



Če motenj ne morete odpraviti, se obrnite na službo za podporo strankam podjetja Vorwerk (glej poglavje »11 Trgovina in servis« na strani 58).

MOŽEN VZROK IN ODPRAVLJANJE MOTNJE

- Preverite, ali ste odstranili zaščitno folijo na infrardečem senzorju.

Morda običajnega čiščenja niste sprožili ob polnilni postaji, ampak na nekem drugem mestu.

Če sesalni robot zaženete na poljubnem mestu v prostoru, se robot po čiščenju vrne na to mesto.

Morda ste prekinili čiščenje in nato sesalni robot ponovno vklopili na kakem drugem mestu.

Morda so senzorji na polnilni postaji ali kateri od senzorjev na sesalnem robotu zakriti ali umazani (glejte poglavje »6.6 Čiščenje sesalnega robota in polnilne postaje« na strani 49).

- Odstranite predmete, ki zakrivajo senzorje sesalnega robota, in očistite senzorje.

Morda je polnilna postaja skrita za steno ali kako drugo oviro, ki moti prenašanje signala.

- Postavite polnilno postajo na drugo mesto.
- Poskrbite, da v območju 0,5 m na straneh in 0,3 m nad polnilno postajo ni ovir.

Morda ste območje čistili z načinom OMEJENO ČIŠČENJE.

Ko sesalni robot očisti to površino se samodejno ustavi na mestu, kjer je začel. V načinu za običajno čiščenje se sesalni robot samodejno vrne na polnilno postajo.

Morda polnilna postaja ni postavljena na optimalnem mestu.

Preverite, ali je polnilna postaja postavljena na optimalnem mestu:

- Začnite čiščenje manjšega prostora na polnilni postaji. Če sesalni robot polnilne postaje za tem ne najde, je postavljena na neprimernem mestu. Poskusite znova z drugim mestom postavitve.

9 ODSTRANJEVANJE ODSLUŽENIH NAPRAV IN VAROVANJE OKOLJA

9.1 Odstranjevanje naprave



Kot lastniku stare električne ali elektronske naprave vam (skladno z DIREKTIVO 2012/19/EU EVROPSKEGA PARLAMENTA IN SVETA z dne 4. 7. 2012 o starih električnih in elektronskih napravah ter z novo uredbo nemškega Zakona o električnih in elektronskih napravah z dne 20. oktobra 2015) zakonsko ni dovoljeno, da bi to napravo ali njeno električno/elektronsko opremo zavrgli med nerazvrščene gospodinjske odpadke.

- Namesto tega izkoristite ustrezne predvidene možnosti brezplačnega odstranjevanja.
- Glede tega se pozanimajte pri mestni ali občinski upravi.
- Odsluženo napravo lahko oddate tudi na servisu Vorwerk.

Izrabljeno napravo morate ustrezno zapakirati ter preprečiti, da bi se zlomila ter preprečiti mehansko stiskanje ali prelom.

Prevzem naprave je lahko zavrnjen, če zaradi nečistoče obstaja nevarnost za zdravje in varnost ljudi.

9.2 Napotki za odstranitev baterije



Naslednji napotki so namenjeni osebi, ki bo odstranila izrabljeni sesalni robot Kobold VR300 in ne uporabniku!

Vgrajena Li-ion-baterija vsebuje snovi, ki lahko škodujejo okolju. Preden oddate odsluženega sesalnega robota na zbirnem mestu odpadne električne opreme, morate iz njega vzeti baterijo in jo oddati na zbirnem mestu za odslužene baterije.

- Baterijo odstranite šele potem, ko je povsem prazna. Baterija v nobenem primeru ne sme priti v stik s kovinami.



Previdno! Nevarnost zaradi puščanja baterije!

Tekočina iz baterije ne sme priti v stik z očmi in drugimi sluznicami.

- Umijte si roke in izperite oči s čisto vodo. Če težave ne pojenjajo, poiščite zdravnikovo pomoč.
-

ODSTRANJEVANJE BATERIJE IZ SESALNEGA ROBOTA KOBOLD VR300



Naslednji napotki so namenjeni osebi, ki bo odstranila izrabljenega sesalnega robota in ne uporabniku!



Baterijo odstranite šele potem, ko je povsem prazna. Baterija v nobenem primeru ne sme priti v stik s kovinami.

Pri odstranitvi baterije iz naprave ravnajte takole:

- Pustite sesalni robot teči, dokler se ne ustavi.
- Preverite, ali je baterija res povsem prazna s tem, da ponovno vklopite robota. Če motor začne teči, ponovite celoten postopek.
- Odstranite 2 vijaka na pokrovu za baterijo.
- Odstranite pokrova za baterijo.
- Izvlecite baterijo, pri tem odklopite kable z baterije.

9.3 Odstranitev embalaže

Embalaža je pomemben del izdelka. Naše naprave med transportom varuje pred poškodbami in zmanjšuje tveganje okvar izdelkov. Zato se embalaži ne moremo odpovedati. V primeru, da je treba napravo v garancijskem roku ali tudi kasneje dostaviti ali poslati na servis, je originalna embalaža najvarnejša zaščita pred poškodbami zaradi transporta.

Če embalažo vendarle nameravate odstraniti, to lahko storite kadarkoli in v skladu z lokalnimi predpisi ter možnostmi (zbiranje odpadnega papirja, zabojniki za embalažo ipd.). Vorwerk za odstranjevanje embalaže pooblašča pristojna podjetja z licenco. Če potrebujete dodatne informacije, se prosimo, obrnite na za vas pooblaščen servisni center (glej poglavje »11 Trgovina in servis« na strani 58).

10 GARANCIJA

Podatke o garanciji najdete na vaših dokumentih o nakupu.

11 TRGOVINA IN SERVIS

Parnad d.o.o.
Cesta v Gorice 33
1000 Ljubljana



Telefon trgovina: 01 200 48 26

Telefon servis: 01 200 48 22

Brezplačna številka: 080 10 33

Delovni čas:

od ponedeljka do petka od 8.30 do 16.00 ure,

ob sredah od 8.30 do 17.00 ure

sobota, nedelja in prazniki - zaprto.

www.parnad.si

**KOBOLD VR300
SESALNI ROBOT IN
POLNILNA POSTAJA**

12 TEHNIČNI PODATKI

SESALNI ROBOT KOBOLD VR300	
Varnostni znaki	CE
Ohišje	visokokakovostna plastična masa, ki se da reciklirati
Motor	enosmerni elektromotor s ščetkami brez vzdrževanja
Ventilator	Enostopenjski
Vhodna napetost polnilna postaja	Izmenična napetost 100–240 V 50/60 Hz
Volumski pretok	12 – 13 l/s
Poraba moči	skupaj pribl. 85 W (v odvisnosti od vrste talne obloge) / pribl. 65 W (način ECO) - Ventilator: 50 W (način ECO 30 W) - Krtača pribl. 30 W - Stanje pripravljenosti pribl. 0,5 W
Zmogljivost baterije	največ 60 oz. 90 minut (glede na način čiščenja, talno oblogo in situacijo v stanovanju)
Masa	pribl. 5 kg (naprava in polnilna postaja)
Emisije hrupa	70 dBA (merjeno pri pogojih kot na prostem, na preprogi)
Baterija	Li-ion 14,4 V; pribl. 84 Wh, nominalno
polnjenja baterije	po največ 1 uri: ponovno čiščenje je možno po 3,5 – 4 urah: polna zmogljivost baterije pri v celoti izpraznjeni bateriji
Ciklusi polnjenja baterije/življenjska doba baterije	pribl. 70 % zmogljivost po približno 800 polnih ciklih
Polnilna postaja	Tip B-VR300
Način IEC/EN SL	Na voljo preko aplikacije MyKobold s 5 pritiski na sliko robota v meniju »Moje naprave«.

12.1 Proizvajalec

Vorwerk Elektrowerke GmbH & Co. KG
Mühlenweg 17-37 42270 Wuppertal
Deutschland.


13 IZJAVA O SKLADNOSTI


Podjetje Vorwerk Elektrowerke GmbH & Co. KG izjavlja, da je brezžična naprava Robotski sesalnik Kobold VR300 skladna z Direktivo o radijski in telekomunikacijski terminalski opremi 1999/5/ES.

Celotno besedilo izjave o skladnosti za EU je na voljo na naslednjem spletnem naslovu:

<https://corporate.vorwerk.de/eg-konformitaetserklaerung/>

oz. <https://corporate.vorwerk.com/en/ec-declaration-of-conformity>

Kobold VR300				
EN Information on WiFi connectivity	2,4 GHz	2,412 GHz – 2,472 GHz	100mW (< 20 dBm)	IEEE Std 802.11b/g/n
PT Indicações sobre a conectividade WI-FI	5 GHz	5,150 GHz – 5,350 GHz	100mW (< 20 dBm)	IEEE Std 802.11n
SL Informacije o povezljivosti WiFi		5,470 GHz – 5,725 GHz		
HR Informacije o WiFi povezivanju	EN The appliance is only intended for indoor use when operated in the frequency range 5.150 GHz – 5.350 GHz in AT, BE, BG, CY, CZ, DE, DK, EE, EL, ES, FI, HR, HU, IE, IT, LU, LV, MT, NL, PL, PT, RO, SE, SI, SK, UK, CH, IS, LI, NO and TR.			
NL Verbindingsgegevens	PT O aparelho destina-se exclusivamente ao uso em espaços interiores, se for operado na gama de frequências de 5,150 GHz – 5,350 GHz em AT, BE, BG, CY, CZ, DE, DK, EE, EL, ES, FI, HR, HU, IE, IT, LU, LV, MT, NL, PL, PT, RO, SE, SI, SK, UK, CH, IS, LI, NO e TR.			
SK Údaje ku konektivite WiFi	SL Naprava je namenjena samo za uporabo v zaprtih prostorih, če deluje v frekvenčnem območju 5.150 GHz – 5.350 GHz v AT, BE, BG, CY, CZ, DE, DK, EE, EL, ES, FI, HR, HU, IE, IT, LU, LV, MT, NL, PL, PT, RO, SE, SI, SK, UK, CH, IS, LI, NO in TR.			
HU Csatlakoztatási adatok	HR Uređaj je namijenjen samo za unutarnjoj uporabi kada radi u frekvenzijskom rasponu 5.150 GHz – 5.350 GHz u AT, BE, BG, CY, CZ, DE, DK, EE, EL, ES, FI, HR, HU, IE, IT, LU, LV, MT, NL, PL, PT, RO, SE, SI, SK, UK, CH, IS, LI, NO i TR.			
	NL Het apparaat is uitsluitend bestemd voor binnengebruik en binnen een frequentiebereik van 5,150 GHz – 5,350 GHz in AT, BE, BG, CY, CZ, DE, DK, EE, EL, ES, FI, HR, HU, IE, IT, LU, LV, MT, NL, PL, PT, RO, SE, SI, SK, UK, CH, IS, LI, NO en TR.			
	SK Prístroj je určený len na prevádzku v interiéri, ak sa používa vo frekvenčnom rozsahu 5,150 GHz – 5,350 GHz v niektorých z krajín AT, BE, BG, CY, CZ, DE, DK, EE, EL, ES, FI, HR, HU, IE, IT, LU, LV, MT, NL, PL, PT, RO, SE, SI, SK, UK, CH, IS, LI, NO a TR.			
	HU A készülék kizárólag beltéri használatra alkalmas, és csak akkor, ha az 5,150 GHz – 5,350 GHz frekvenciatartományban üzemel, a következő országokban: AT, BE, BG, CY, CZ, DE, DK, EE, EL, ES, FI, HR, HU, IE, IT, LU, LV, MT, NL, PL, PT, RO, SE, SI, SK, UK, CH, IS, LI, NO és TR.			

Kobold VR300				
NO Tilkoblingsinformasjon	2,4 GHz	2,412 GHz – 2,472 GHz	100mW (< 20 dBm)	IEEE Std 802.11b/g/n
SE Uppgifter om anslutbarhet	5 GHz	5,150 GHz – 5,350 GHz	100mW (< 20 dBm)	IEEE Std 802.11n
BG Данни за WLAN свързаност		5,470 GHz – 5,725 GHz		
GR Στοιχεία συνδεσιμότητας	NO Enheten er kun beregnet på innendørs bruk, hvis den brukes i frekvensområdet 5,150 GHz – 5,350 GHz i AT, BE, BG, CY, CZ, DE, DK, EE, EL, ES, FI, HR, HU, IE, IT, LU, LV, MT, NL, PL, PT, RO, SE, SI, SK, UK, CH, IS, LI, NO og TR.			
RO Возможности подключения	SE Produkten får endast drivas inomhus i frekvensområde 5,150 GHz – 5,350 GHz i länderna AT, BE, BG, CY, CZ, DE, DK, EE, EL, ES, FI, HR, HU, IE, IT, LU, LV, MT, NL, PL, PT, RO, SE, SI, SK, UK, CH, IS, LI, NO och TR.			
JP WiFi接続のご案内	BG Уредът е предназначен за експлоатация само в затворени помещения, когато се експлоатира в честотния обхват 5,150 GHz – 5,350 GHz в AT, BE, BG, CY, CZ, DE, DK, EE, EL, ES, FI, HR, HU, IE, IT, LU, LV, MT, NL, PL, PT, RO, SE, SI, SK, UK, CH, IS, LI, NO и TR.			
	GR Η συσκευή προορίζεται αποκλειστικά για χρήση σε εσωτερικό χώρο, όταν χρησιμοποιείται σε περιοχή συχνοτήτων 5,150 GHz – 5,350 GHz στις χώρες AT, BE, BG, CY, CZ, DE, DK, EE, EL, ES, FI, HR, HU, IE, IT, LU, LV, MT, NL, PL, PT, RO, SE, SI, SK, UK, CH, IS, LI, NO και TR.			
	RO Устройство предназначено исключительно для эксплуатации в помещениях, если оно эксплуатируется в диапазоне частот 5,150 ГГц – 5,350 ГГц в AT, BE, BG, CY, CZ, DE, DK, EE, EL, ES, FI, HR, HU, IE, IT, LU, LV, MT, NL, PL, PT, RO, SE, SI, SK, UK, CH, IS, LI, NO и TR.			
JP この機器を5.150 GHz～5.350 GHzの周波数で作動する場合、屋内での使用のみを目的としています(AT, BE, BG, CY, CZ, DE, DK, EE, EL, ES, FI, HR, HU, IE, IT, LU, LV, MT, NL, PL, PT, RO, SE, SI, SK, UK, CH, IS, LI, NOとTRの国に限る)。				

kobold

VR300



MyKobold

