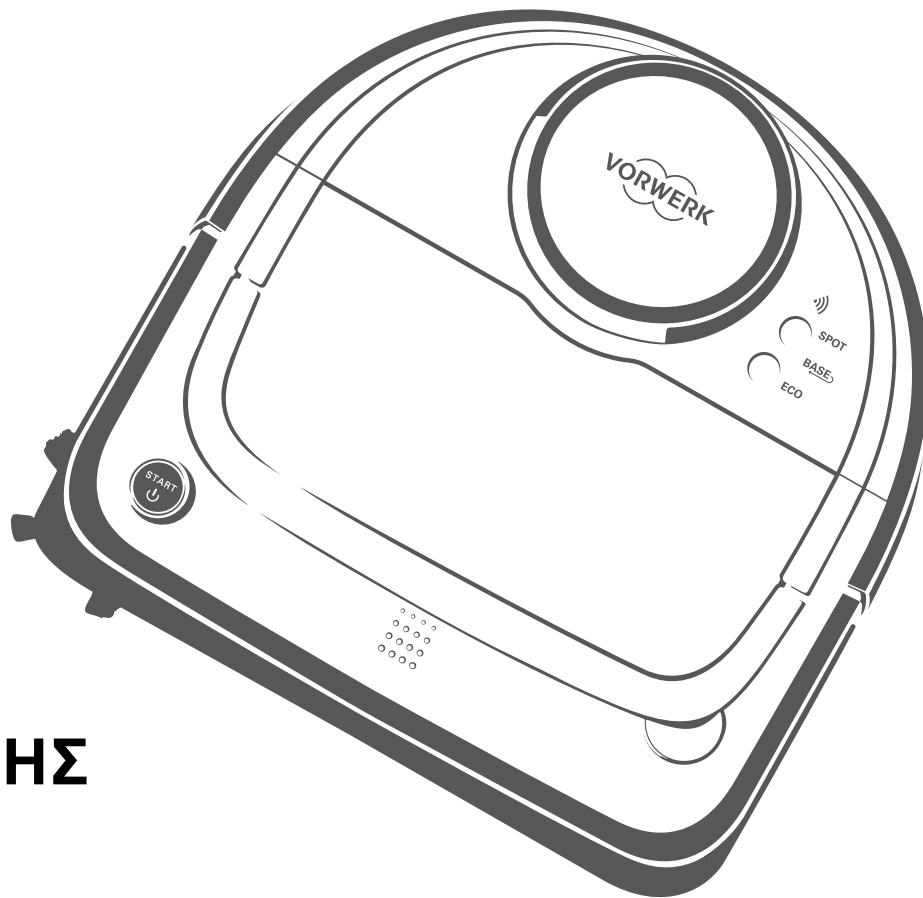


kobold

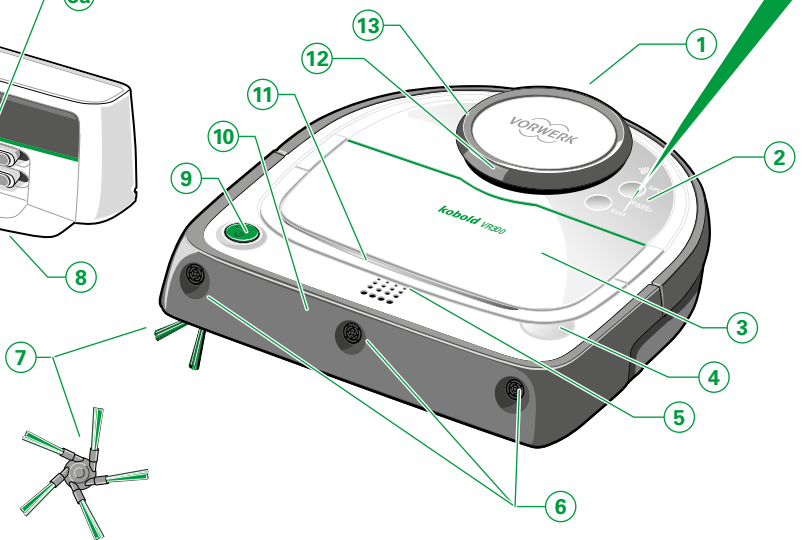
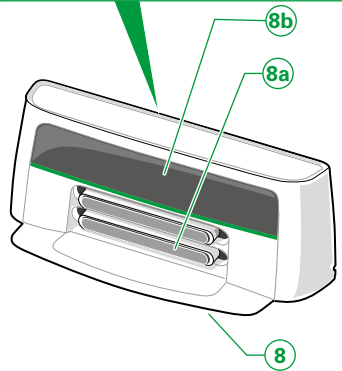
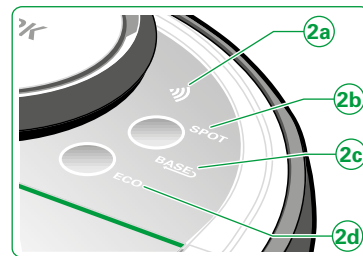
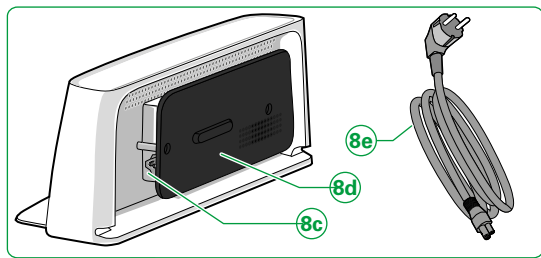
VR300

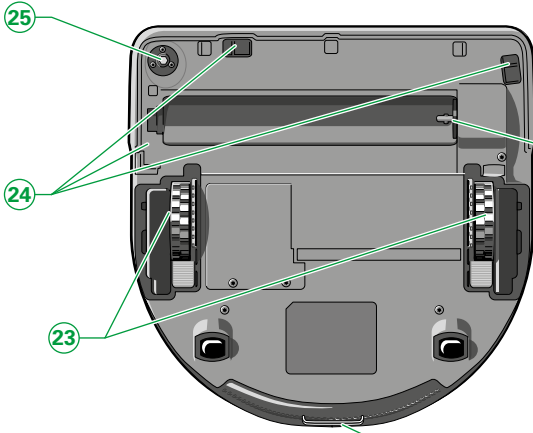
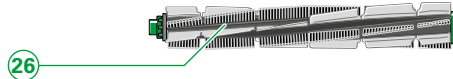
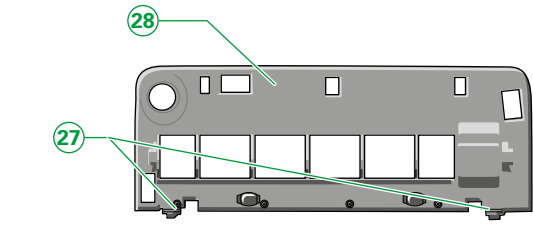
VORWERK



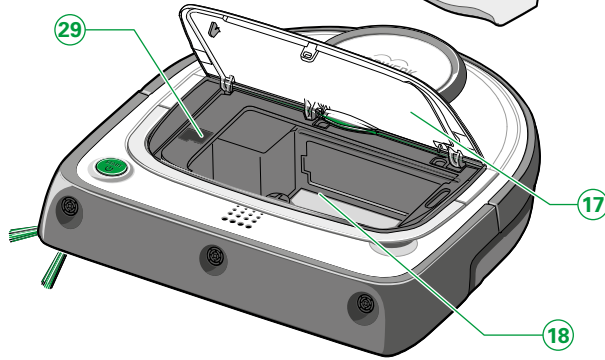
ΟΔΗΓΙΕΣ ΧΡΗΣΗΣ

ΕΠΙΣΚΟΠΗΣΗ ΠΡΟΪΟΝΤΟΣ

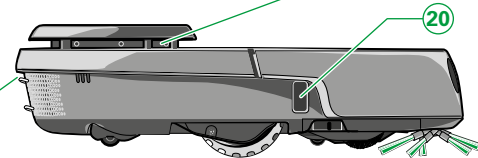




22



21



ΥΠΟΜΝΗΜΑ

Στοιχείο	Ηλεκτρική σκούπα ρομπότ Kobold VR300 και εξαρτήματα
1	Ηλεκτρική σκούπα ρομπότ
2	Πεδίο χειρισμού με 2 πλήκτρα λειτουργίας
2a	Πλήκτρο λειτουργίας LED WiFi
2b	Ένδειξη λειτουργίας LED SPOT
2c	Ένδειξη λειτουργίας LED BASE
2d	Ένδειξη LED λειτουργίας ECO
3	Θήκη σκόνης / Κάλυμμα θήκης σκόνης
4	Πλήκτρο απασφάλισης καλύμματος θήκης σκόνης
5	Ένδειξη λειτουργίας LED
6	3 αισθητήρες υπερήχων
7	Πλευρική βούρτσα
8	Μονάδα βάσης
8a	Επαφές φόρτισης μονάδας βάσης
8b	Παράθυρο υπερέθρων
8c	Υποδοχή φόρτισης
8d	Περιτύλιξη καλωδίου (μαύρο)
8e	Καλώδιο δικτύου
9	Πλήκτρο START (ενεργοποίηση και απενεργοποίηση)
10	Μπροστινό Bumper (προφυλακτήρας)
11	Αναδιπλούμενη λαβής μεταφοράς
12	Σαρωτής λέιζερ

13	Επάνω Bumper στον αισθητήρα πλοήγησης λέιζερ (LDS)
14	Φίλτρο
14a	Βάση αρωματικής παστίλιας Dovina*
15	Κάδος σκόνης
16	Άνοιγμα αναρρόφησης
17	Κάλυμμα θήκης σκόνης
18	Θήκη σκόνης
19	Σαρωτής λέιζερ
20	Αισθητήρας ανίχνευσης τοίχου
21	Επαφές φόρτισης
22	Υποδοχή κυλινδρικής βούρτσας
23	Ρόδες με βοηθήματα αναρρίχησης
24	3 αισθητήρες πατώματος
25	Υποδοχή πλευρικής βούρτσας
26	Κυλινδρική βούρτσα
27	Γλωσσίδα ασφάλισης καλύμματος βούρτσας
28	Κάλυμμα βούρτσας
29	Υποδοχή Micro-USB (κάτω από τη λαστιχένια προστασία)

* ανάλογα με το απόθεμα

ΕΙΣΑΓΩΓΙΚΕΣ ΠΑΡΑΤΗΡΗΣΕΙΣ

Συγχαρητήρια για την αγορά της νέας σας ηλεκτρικής σκούπας ρομπότ Kobold VR300. Η ηλεκτρική σκούπα ρομπότ χαρίζει λάμψη και καθαριότητα και είναι ελαφριά και ευέλικτη. Αυτή η καινοτόμα συσκευή διασφαλίζει ότι το πάτωμά σας θα παραμείνει καθαρό χωρίς κόπο. Το καθαρό πάτωμα είναι σημαντικό, αλλά το σκούπισμα αποτελεί μια δύσκολη εργασία και απαιτεί πολύ χρόνο. Η ηλεκτρική σκούπα ρομπότ αναλαμβάνει αυτή την εργασία, εφόσον το επιθυμείτε, καθημερινά για εσάς. Η ηλεκτρική σκούπα ρομπότ κινείται αυτόματα και καθαρίζει το δάπεδό σας, ακόμα και όταν λείπετε από το σπίτι.

ΠΡΙΝ ΑΠΟ ΤΗ ΧΡΗΣΗ

- Διαβάστε προσεκτικά τις οδηγίες χρήσης, πριν χρησιμοποιήσετε την ηλεκτρική σκούπα ρομπότ Kobold VR300 και τα εξαρτήματα για πρώτη φορά.
- Φυλάξτε τις οδηγίες χρήσης για μελλοντική χρήση. Αποτελεί σημαντικό μέρος της ηλεκτρικής σκούπας ρομπότ και πρέπει να παραδοθεί μαζί της, σε περίπτωση που το προϊόν δοθεί σε άλλο άτομο.

ΣΗΜΑΤΑ ΚΑΙ ΣΥΜΒΟΛΑ

Στο κείμενο εμφανίζονται τα παρακάτω σύμβολα με τις ακόλουθες έννοιες:



Προειδοποίηση



Παραπομπή στο τμήμα εξυπηρέτησης πελατών/υποστήριξης της Vorwerk



Συμβουλή



Παραπομπή στον ιστότοπο της Vorwerk



Λέιζερ



Αποκλειστικά για χρήση σε εσωτερικούς χώρους



Πριν από τη φόρτιση διαβάστε τις οδηγίες χρήσης

- Οδηγίες χρήσης

ΠΕΡΙΕΧΟΜΕΝΑ

1	Για την ασφάλειά σας 	7	4.3	Λειτουργία αναμονής	37	6.3	Καθαρισμός της πλευρικής βούρτσας	51
1.1	Προβλεπόμενη χρήση	7	4.4	Απενεργοποίηση της ηλεκτρικής σκούπας ρομπότ.	37	6.4	Καθαρισμός της κυλινδρικής βούρτσας.	52
1.2	Προειδοποιήσεις ασφαλείας.	8	4.5	Περιοχή καθαρισμού και πλοήγηση της ηλεκτρικής σκούπας ρομπότ .	38	6.5	Καθαρισμός των αισθητήρων	54
1.3	Επίπεδα κινδύνου.	18				6.6	Καθαρισμός της ηλεκτρικής σκούπας ρομπότ και της μονάδας βάσης	55
2	Πώς να ξεκινήσετε	19	5	WiFi και έλεγχος με την εφαρμογή μέσω έξυπνων συσκευών*	41	7	Ενημέρωση λογισμικού	56
2.1	Προετοιμασία σπιτιού για την ηλεκτρική σκούπα ρομπότ	19	5.1	Τεχνικές προϋποθέσεις	41	8	Αντιμετώπιση προβλημάτων	57
2.2	Μεταφορά της ηλεκτρικής σκούπας ρομπότ Kobold VR300	20	5.2	Εγκατάσταση εφαρμογής MyKobold	42	9	Απόρριψη και προστασία του περιβάλλοντος.	61
2.3	Συναρμολόγηση της ηλεκτρικής σκούπας ρομπότ Kobold VR300.	21	5.3	Δημιουργία σύνδεσης WiFi	43	9.1	Απόρριψη της συσκευής	61
2.4	Ρύθμιση μονάδας βάσης	22	5.4	Σύνδεση της ηλεκτρικής σκούπας ρομπότ Kobold VR300 με έξυπνες συσκευές	45	9.2	Σημειώσεις για την απόρριψη μπαταριών	62
2.5	Τοποθέτηση καλωδίου δικτύου	23	5.5	Χειρισμός της εφαρμογής MyKobold	45	9.3	Απόρριψη της συσκευασίας	63
2.6	Λύσιμο ασφάλειας μεταφοράς.	24	5.6	Αφαίρεση της ηλεκτρικής σκούπας ρομπότ VR300 από το δίκτυο	46	10	Εγγύηση	64
2.7	Επισκόπηση πεδίου χειρισμού.	25	5.7	Έλεγχος της ηλεκτρικής σκούπας ρομπότ Kobold VR300 με το Amazon Alexa*	46	11	Υπηρεσίες	64
3	Φόρτιση της ηλεκτρικής σκούπας ρομπότ Kobold VR300.	26	6	Συντήρηση	47	12	Τεχνικά χαρακτηριστικά	65
3.1	Φόρτιση στη μονάδα βάσης	27	6.1	Άδειασμα κάδου σκόνης και καθαρισμός φίλτρου	47	12.1	Κατασκευαστής	66
3.2	Αυτόματη φόρτιση	28	6.2	Αφαίρεση ή αλλαγή αρωματικής παστίλιας Dovina*	50	13	Δήλωση συμμόρφωσης	66
3.3	Επιστροφή της ηλεκτρικής σκούπας ρομπότ στη μονάδα βάσης.	29						
4	Λειτουργία	32						
4.1	Θέση σε λειτουργία	32						
4.2	Επιλογή λειτουργίας καθαρισμού.	33						

1 ΓΙΑ ΤΗΝ ΑΣΦΑΛΕΙΑ ΣΑΣ ⚠

Η μέγιστη δυνατή ασφάλεια είναι το χαρακτηριστικό των προϊόντων της Vorwerk. Η ασφάλεια προϊόντος της ηλεκτρικής σκούπας ρομπότ Kobold VR300 και των εξαρτημάτων της, ωστόσο, μπορεί να διασφαλιστεί μόνο αν τηρηθούν οι οδηγίες του παρόντος κεφαλαίου. Προσέξτε ιδιαίτερα τις παρακάτω σημειώσεις.

1.1 Προβλεπόμενη χρήση

Σημείωση!

Η συσκευή δεν προορίζεται για χρήση, καθαρισμό και συντήρηση από το χρήστη από παιδιά κάτω των 8 ετών. Αυτή η συσκευή δεν προορίζεται για χρήση από άτομα (συμπεριλαμβανομένων παιδιών άνω των 8 ετών) με περιορισμένες φυσικές, αισθητηριακές ή πνευματικές ικανότητες ή χωρίς εμπειρία και χωρίς γνώσεις, εκτός εάν βρίσκονται υπό την επίβλεψη ατόμου υπεύθυνου για την ασφάλειά τους ή έλαβαν οδηγίες από αυτό για την ασφαλή χρήση της συσκευής και έχουν κατανοήσει τους κινδύνους που προκύπτουν από αυτή.

Τα παιδιά άνω των 8 ετών πρέπει να επιτηρούνται για να διασφαλίζεται ότι δεν παίζουν με τη συσκευή ή τα εξαρτήματα φόρτισης (συμπ. του καλωδίου και του φισ). Ο καθαρισμός και η συντήρηση από το χρήστη δεν πρέπει να γίνεται από παιδιά άνω των 8 ετών χωρίς επιτήρηση.

ΗΛΕΚΤΡΙΚΗ ΣΚΟΥΠΑ ΡΟΜΠΟΤ ΚΟΒΟΛΔ VR300

Η ηλεκτρική σκούπα ρομπότ προορίζεται αποκλειστικά για την απομάκρυνση της σκόνης από εσωτερικούς οικιακούς χώρους. Η ηλεκτρική σκούπα ρομπότ πρέπει να χρησιμοποιείται μόνο με τα αντίστοιχα εξαρτήματα Kobold.

1.2 Προειδοποιήσεις ασφαλείας

Σημείωση!

- Διαβάστε προσεκτικά τις οδηγίες χρήσης, πριν χρησιμοποιήσετε την ηλεκτρική σκούπα ρομπότ Kobold VR300 για πρώτη φορά.
 - Προσέξτε ιδιαίτερα τις παρακάτω σημειώσεις.
 - Φυλάξτε τις οδηγίες χρήσης για μελλοντική χρήση. Αποτελούν σημαντικό μέρος της ηλεκτρικής σκούπας ρομπότ Kobold VR300 και πρέπει να παραδοθούν μαζί της, σε περίπτωση που το προϊόν δοθεί σε άλλο άτομο.
-

Κίνδυνος ηλεκτροπληξίας!

- Απενεργοποιείτε πάντα τη συσκευή πριν από κάθε εργασία αλλαγής εξαρτήματος, καθαρισμού και συντήρησης και αποσυνδέετε το βύσμα της μονάδας βάσης.
- Ποτέ μην την αποσυνδέετε τραβώντας από το καλώδιο ρεύματος, αλλά βγάζοντας το βύσμα από την πρίζα.
- Μην επισκευάζετε τη συσκευή σας μόνοι σας. Οι επισκευές στις ηλεκτρικές συσκευές πρέπει να εκτελούνται μόνο από το τμήμα εξυπηρέτησης πελατών της Vorwerk, από εξουσιοδοτημένο από τη Vorwerk συνεργείο ή από άτομο παρόμοιας εξειδίκευσης. Τα ελαττωματικά μέρη πρέπει να αντικαθίστανται αποκλειστικά με γνήσια ανταλλακτικά, προκειμένου να αποφεύγονται οι κίνδυνοι.
- Μην εισάγετε αιχμηρά αντικείμενα στις ηλεκτρικές επαφές.
- Μην τροποποιείτε τις ηλεκτρικές συνδέσεις.
- Μην μεταφέρετε ποτέ τη μονάδα βάσης κρατώντας την από το καλώδιο ρεύματος.

- Μην συνεχίζετε να χρησιμοποιείτε τη μονάδα βάσης και το καλώδιο ρεύματος, αν έχουν υποστεί βλάβη ή παρουσιάζουν δυσλειτουργίες.
- Σε περίπτωση βλάβης, ιδιαίτερα για βλάβες στο κάλυμμα κάτω μέρους ή γρατσουρισμένα παράθυρα αισθητήρα, επικοινωνήστε με το τμήμα εξυπηρέτησης πελατών της Vorwerk.
- Μην βυθίζετε ποτέ την ηλεκτρική σκούπα ρομπότ Kobold VR300, τη μονάδα βάσης και το καλώδιο δικτύου σε νερό ή άλλα υγρά.
- Επίσης, μην χύνετε ποτέ νερό πάνω στη συσκευή ή τη μονάδα βάσης και μην τη βάζετε κάτω από τρεχούμενο νερό.
- Μην χρησιμοποιείτε την ηλεκτρική σκούπα ρομπότ Kobold VR300 σε βρεγμένα πατώματα ή σε χώρους όπου υπάρχει κίνδυνος η συσκευή να έρθει σε επαφή με υγρά ή να βυθιστεί σε νερό.
- Μην χρησιμοποιείτε τη μονάδα βάσης σε υγρά περιβάλλοντα.
- Φροντίστε ώστε η ηλεκτρική σκούπα ρομπότ να μην μπορεί ποτέ να περάσει πάνω από καλώδια ρεύματος ή πάνω από άλλα καλώδια που βρίσκονται στο πάτωμα ή κρέμονται.
- Μην καθαρίζετε ποτέ τη μονάδα βάσης με νερό ή υγρά καθαριστικά.
- Αν το καλώδιο σύνδεσης της συσκευής αυτής υποστεί ζημιά, πρέπει να αντικατασταθεί από τον κατασκευαστή ή το τμήμα εξυπηρέτησης πελατών ή κάποιον άλλο τεχνικό, για να αποφευχθεί οποιοσδήποτε κίνδυνος.
- Προσέξτε ώστε το καλώδιο δικτύου να μην υποστεί βλάβη, λυγίσει ή περιστραφεί. Μην τοποθετείτε βαριά αντικείμενα πάνω στη συσκευή. Αυτό μπορεί να προκαλέσει βλάβη στο καλώδιο δικτύου και ηλεκτροπληξία.

Κίνδυνος πυρκαγιάς!

- Μην απορροφάτε ζεστή στάχτη ή μισοσβησμένα αποσιγάρα.
- Μην χρησιμοποιείτε ποτέ την ηλεκτρική σκούπα ρομπότ Kobold VR300 σε χώρους στους οποίους υπάρχουν κεριά που καίνε ή λάμπες στο πάτωμα.
- Ασφαλίστε τα καλώδια που είναι ελεύθερα ή κρέμονται από ηλεκτρικές συσκευές (π.χ. επιτραπέζιες λάμπες). Μπορεί να τραβηχτούν από τα καλώδια ρεύματος και να υποστούν βλάβη ή να πάρουν φωτιά.
- Μην περνάτε την ηλεκτρική σκούπα ρομπότ Kobold VR300 πάνω από εντοιχισμένους προβολείς πατώματος. Σε περίπτωση ακινητοποίησης πάνω από τον προβολέα, μπορεί να υποστεί βλάβη η ηλεκτρική σκούπα ρομπότ και στη χειρότερη περίπτωση να προκληθεί πυρκαγιά.
- Μην χρησιμοποιείτε την ηλεκτρική σκούπα ρομπότ σε επικίνδυνες ζώνες, όπως π.χ. κοντά σε ανοικτά τζάκια.
- Η ηλεκτρική σκούπα ρομπότ Kobold VR300 και όλα τα εξαρτήματά της (ιδιαίτερα η συστοιχία μπαταριών) δεν πρέπει ποτέ να τοποθετούνται σε ανοικτή φλόγα ή να θερμαίνονται από εξωτερική πηγή θερμότητας.
- Μην χρησιμοποιείτε την ηλεκτρική σκούπα ρομπότ, εάν πέσει στο πάτωμα και παρουσιάσει εμφανείς βλάβες ή δυσλειτουργίες.
- Προσέξτε ώστε το καλώδιο δικτύου να μην υποστεί βλάβη, λυγίσει ή περιστραφεί. Μην τοποθετείτε βαριά αντικείμενα πάνω στη συσκευή. Αυτό μπορεί να προκαλέσει βλάβη στο καλώδιο δικτύου και πυρκαγιά.

Κίνδυνος πυρκαγιάς και έκρηξης!

- Η φόρτιση μη επαναφορτιζόμενων μπαταριών μπορεί να προκαλέσει πυρκαγιά ή έκρηξη! Χρησιμοποιείτε αποκλειστικά τη γνήσια μπαταρία της Vorwerk!

Κίνδυνος έκρηξης!

- Μην απορροφάτε εκρηκτικές ή εύφλεκτες ύλες.
 - Μην πετάτε ποτέ την ηλεκτρική σκούπα ρομπότ Kobold VR300 σε ανοικτή φλόγα.
-

Κίνδυνος πνιγμού!

- Το κάλυμμα της διεπαφής USB κάτω από το κάλυμμα θήκης σκόνης είναι ένα μικροεξάρτημα.
Κρατήστε το μακριά από παιδιά.
 - Κρατήστε τα μικρά αντικείμενα, όπως τις αρωματικές παστίλιες Dovina, μακριά από τα παιδιά.
-

Κίνδυνος τραυματισμού!

- Απομακρύνετε διαδρόμους ή χαλιά που μετακινούνται εύκολα, καθώς και σκόρπια αντικείμενα.
Η ηλεκτρική σκούπα ρομπότ μπορεί να τα σπρώξει από μπροστά της και έτσι να καλύψει τους αισθητήρες πατώματος. Εάν οι αισθητήρες πατώματος είναι καλυμμένοι, είναι πιθανό η ηλεκτρική σκούπα ρομπότ να πέσει από σκάλες ή σκαλοπάτια.
 - Κρατάτε τα παιδιά και τα κατοικίδια μακριά από την ηλεκτρική σκούπα ρομπότ και μην τα αφήνετε να στέκονται ή να κάθονται πάνω στην ηλεκτρική σκούπα ρομπότ.
 - Καθαρίζετε τους αισθητήρες πατώματος τακτικά, όπως περιγράφεται στις παρούσες οδηγίες (καλύτερα σε κάθε καθαρισμό του κάδου σκόνης).
 - Μην βάζετε ποτέ τα χέρια σας στα περιστρεφόμενα μέρη.
-

Κίνδυνος τραυματισμού από υποπίεση!

- Μην χρησιμοποιείτε ποτέ τη συσκευή σε μέρη του ανθρώπινου σώματος ή σε μαλλιά. Μην χρησιμοποιείτε τη συσκευή κοντά σε παιδιά ή κατοικίδια.

Κίνδυνος τραυματισμού από παγίδευση!

- Κρατήστε απόσταση από τα κινούμενα μέρη της ηλεκτρικής σκούπας ρομπότ Kobold VR300.
-

Κίνδυνος τραυματισμού από διαρροή μπαταριών!

- Μπαταρίες με διαρροή υγρών δεν πρέπει να έρχονται σε επαφή με τα μάτια και τη βλεννογόνο. Πλύνετε τα χέρια και καθαρίστε τα μάτια με καθαρό νερό. Εάν συνεχίσετε να έχετε ενοχλήσεις, ζητήστε ιατρική βοήθεια.
-

Κίνδυνος βλάβης!

- Απομακρύνετε ελαφριά, εύθραυστα ή κινούμενα αντικείμενα (π.χ. βάζα, κουρτίνες κ.λπ.) από την περιοχή λειτουργίας. Μπορεί να παρασυρθούν από την ηλεκτρική σκούπα ρομπότ και να προκαλέσουν, ανάλογα με την ποιότητα, βλάβες στη συσκευή, το αντικείμενο ή το πάτωμα.
- Μην ξεκινάτε ποτέ τη συσκευή απευθείας δίπλα από ένα πιθανό σημείο πτώσης, αλλά πάντα τουλάχιστον 1 m από ένα τέτοιο σημείο, για να διασφαλίζεται η σωστή λειτουργικότητα των αισθητήρων πατώματος.
- Ασφαλίστε τα καλώδια που κρέμονται ή είναι ελεύθερα (π.χ. σε επιδαπέδιες λάμπες).
- Μην σκουπίζετε υγρά ή υγρή βρομιά από υγρά πατάκια ή χαλιά.
- Μην χρησιμοποιείτε την ηλεκτρική σκούπα ρομπότ σε υγρά περιβάλλοντα (σε βρεγμένα μπάνια, εξωτερικούς χώρους κ.λπ.) ή σε χώρους όπου υπάρχει κίνδυνος η συσκευή να έρθει σε επαφή με υγρά.
- Επίσης, μην χύνετε ποτέ νερό πάνω στη συσκευή και μην τη βάζετε κάτω από τρεχούμενο νερό.
- Μην βυθίζετε ποτέ τη συσκευή σε νερό ή άλλα υγρά.

Κίνδυνος βλάβης από ακατάλληλη χρήση!

- Συνιστούμε να χρησιμοποιείτε γνήσια εξαρτήματα Kobold αποκλειστικά.
- Χρησιμοποιείτε αποκλειστικά τη μονάδα βάσης B-VR300.
- Λειτουργείτε τη μονάδα βάσης μόνο σε σύνδεση που είναι σωστά εγκατεστημένη από ειδικό.
- Μην λειτουργείτε την ασύρματη συσκευή, όταν η συσκευή έχει υποστεί βλάβη ή όταν η συσκευή δεν είναι πλήρως συναρμολογημένη.
- Εάν το καλώδιο δικτύου είναι ελαττωματικό, το αντίστοιχο εξάρτημα πρέπει να αντικατασταθεί μόνο από το τμήμα εξυπηρέτησης πελατών της Vorwerk, από εξουσιοδοτημένο από τη Vorwerk συνεργείο ή από άτομο παρόμοιας εξειδίκευσης με τη χρήση γνήσιων ανταλλακτικών, προκειμένου να αποφεύγονται κίνδυνοι.
- Μην προσπαθείτε ποτέ να επισκευάσετε οι ίδιοι την ηλεκτρική σκούπα ρομπότ Kobold VR300.
- Η ηλεκτρική σκούπα ρομπότ Kobold VR300 προορίζεται αποκλειστικά για τον καθαρισμό πατώματος σε εσωτερικούς χώρους.
- Βεβαιωθείτε ότι τα παιδιά δεν παίζουν με την ηλεκτρική σκούπα ρομπότ Kobold VR300.
- Κρατάτε τα παιδιά και τα κατοικίδια μακριά από την ηλεκτρική σκούπα ρομπότ Kobold VR300 και μην τα αφήνετε να στέκονται ή να κάθονται πάνω στην ηλεκτρική σκούπα ρομπότ Kobold VR300.
- Μην απορροφάτε το Kobosan active ή άλλες σκόνες καθαρισμού με την ηλεκτρική σκούπα ρομπότ Kobold VR300.
- Μην απορροφάτε λεπτή άμμο, ασβέστη, σκόνη από τσιμέντο κ.λπ. Αυτό μπορεί να φράξει τους πόρους του φίλτρου.
- Μην χρησιμοποιείτε ποτέ την ηλεκτρική σκούπα ρομπότ Kobold VR300 χωρίς φίλτρο. Αυτό μπορεί να προκαλέσει βλάβη στο μοτέρ και να μειώσει τη διάρκεια χρήσης.

- Φορτίστε την ηλεκτρική σκούπα ρομπότ μόνο με το γνήσιο καλώδιο δικτύου και την παρεχόμενη μονάδα βάσης B-VR300.
- Φορτίστε την ηλεκτρική σκούπα ρομπότ Kobold VR300 τουλάχιστον μια φορά το χρόνο, προκειμένου να αποφύγετε βαθιά εκφόρτιση και, κατά συνέπεια, ζημιά στις μπαταρίες.
- Μην βραχυκυκλώνετε σε καμία περίπτωση τις μπαταρίες.
- Μην καλύπτετε το παράθυρο υπερύθρων της μονάδας βάσης με αυτοκόλλητα ή τοποθετώντας αντικείμενα μπροστά του. Με τον τρόπο αυτό δεν μπορεί να επικοινωνήσει πλέον με τη μονάδα βάσης.
- Μην καλύπτετε τους αισθητήρες της ηλεκτρικής σκούπας ρομπότ Kobold VR300, γιατί σε διαφορετική περίπτωση δεν μπορεί πλέον να προσανατολιστεί και να πλοηγηθεί.
- Ελέγχετε ασύρματα την ηλεκτρική σκούπα ρομπότ με την εφαρμογή μόνο όταν η ηλεκτρική σκούπα ρομπότ είναι σε απόσταση ορατότητας.
- Μην αφήνετε την ηλεκτρική σκούπα ρομπότ Kobold VR300 να πλησιάζει σε απότομη αλλαγή ύψους, όταν την χρησιμοποιείτε με την εφαρμογή.
- Τα χαλιά με πολύ ψηλό πέλος είναι κατάλληλα μόνο σε περιορισμένο βαθμό για τον καθαρισμό με την ηλεκτρική σκούπα ρομπότ Kobold VR300. Καθαρίζετε με την ηλεκτρική σκούπα ρομπότ μόνο χαλιά με ύψος πέλους έως 15 mm. Απομονώστε τα χαλιά με ψηλό πέλος, εάν χρειαστεί, με τις εικονικές γραμμές No-Go-Lines στη εφαρμογής MyKobold ή με τη μαγνητική λωρίδα που παρέχεται προαιρετικά ως εξάρτημα.
Αν, ωστόσο, θέλετε να καθαρίσετε ένα χαλί με ελεύθερο ύψος πέλους πάνω από 15 mm με την ηλεκτρική σκούπα ρομπότ, ελέγξτε αρχικά σε ένα δυσδιάκριτο σημείο, εάν το VR300 μπορεί να το καθαρίσει.
- Απαγορεύεται η χρήση της ηλεκτρικής σκούπας ρομπότ Kobold VR300 για τον καθαρισμό πάγκων εργασίας και υαλοκεραμικών εστιών.

- Προσέξτε να μην υπάρχουν εύθραυστα, ελαφριά ή σκόρπια αντικείμενα στην εμβέλεια της ηλεκτρικής σκούπας ρομπότ Kobold VR300.
- Ασφαλίστε κουρτίνες, τραπεζομάντιλα ή κορδόνια στην περιοχή λειτουργίας της ηλεκτρικής σκούπας ρομπότ Kobold VR300.
- Η ηλεκτρική σκούπα ρομπότ Kobold VR300 διαθέτει ένα ευρύ σύστημα αισθητήρων, το οποίο αποτρέπει την πτώση, π.χ. από σκάλες ή σκαλοπάτια. Τελικά όμως, μόνο ένα φυσικό εμπόδιο που έχει δημιουργηθεί από το χρήστη μπορεί να διασφαλίσει ότι μια τέτοια περίπτωση θα αποτραπεί με βεβαιότητα.
- Καθαρίζετε τους αισθητήρες πατώματος τακτικά, όπως περιγράφεται στις παρούσες οδηγίες (καλύτερα σε κάθε καθαρισμό του κάδου σκόνης). Όταν οι αισθητήρες πατώματος είναι λερωμένοι, είναι πιθανό η ηλεκτρική σκούπα ρομπότ Kobold VR300 να πέσει από σκάλες ή σκαλοπάτια. Αυτό μπορεί να προκαλέσει σοβαρές βλάβες στη συσκευή.
- Απομακρύνετε ελαφριά, σκόρπια αντικείμενα (π.χ. χαρτί, ρούχα, λεπτά χαλιά) από την περιοχή λειτουργίας της ηλεκτρικής σκούπας ρομπότ Kobold VR300. Η ηλεκτρική σκούπα ρομπότ μπορεί να τα σπρώξει από μπροστά της και έτσι να καλύψει τους αισθητήρες πατώματος. Εάν οι αισθητήρες πατώματος είναι καλυμμένοι, είναι πιθανό η ηλεκτρική σκούπα ρομπότ να πέσει από σκάλες ή σκαλοπάτια. Αυτό μπορεί να προκαλέσει σοβαρές βλάβες στη συσκευή.
- Κρατάτε τη μαγνητική λωρίδα που παρέχεται προαιρετικά ως εξάρτημα (δεν περιλαμβάνεται στη συσκευασία) μακριά από πιο ισχυρά εξωτερικά μαγνητικά πεδία. Μπορεί να υποστεί βλάβη ή να απομαγνητιστεί.
- Ο έλεγχος χρησιμοποιώντας την εφαρμογή καθιστά δυνατή τη χρήση της ηλεκτρικής σκούπας ρομπότ Kobold VR300 ακόμα και εξ αποστάσεως. Βεβαιωθείτε ότι έχετε προετοιμάσει το διαμέρισμα κατά τέτοιον τρόπο ώστε μην μπορούν να προκύψουν καταστάσεις κινδύνου.

- Είναι απαραίτητο να αποφύγετε τις γρατσουνιές στο παράθυρο υπερύθρων της μονάδας βάσης και να μην το καλύπτετε με αυτοκόλλητα ή αντικείμενα.
- Υπερβολική ζέστη ή κρύο μειώνουν τη διάρκεια φόρτισης και/ή μπορεί να προκαλέσουν βλάβη στις μπαταρίες.
- Μην τοποθετείτε την ασύρματη συσκευή κοντά σε πηγές θερμότητας (εστίες, θερμάστρες, θερμαντικά σώματα).
- Για τον καθαρισμό της ηλεκτρικής σκούπας ρομπότ μην χρησιμοποιείτε σφουγγάρια ή υλικά με σύρμα ή διαβρωτικά υγρά, π.χ. βενζίνη ή ακετόνη.
- Μην καθαρίζετε ποτέ τη συσκευή σας με νερό ή υγρά καθαριστικά.
- Χρησιμοποιείτε τη μονάδα βάσης μόνο με την τάση εναλλασσόμενου ρεύματος και τη συχνότητα που αναγράφεται στον πίνακα στοιχείων.
- Φορτίζετε και χρησιμοποιείτε την ασύρματη συσκευή σε θερμοκρασίες μεταξύ 5 °C και 35 °C. Φυλάσσετε επίσης τη συσκευή σε αυτές τις θερμοκρασίες.
- Μην προσπαθήσετε να αφαιρέσετε την μπαταρία.
- Μην καθαρίζετε ποτέ την κυλινδρική βούρτσα με υγρό καθαρισμα. Η κυλινδρική βούρτσα δεν πλένεται στο πλυντήριο και δεν είναι αδιάβροχη.
- Μη χρησιμοποιείτε την ασύρματη συσκευή σε εξωτερικούς χώρους.
- Μην χρησιμοποιείτε την ηλεκτρική σκούπα ρομπότ σε επικίνδυνες ζώνες, όπως π.χ. κοντά σε ντους ή πισίνες.
- Μην εκθέτετε τις μπαταρίες σε φωτιά, ζέστη ή άμεση ηλιακή ακτινοβολία.

ΑΙΣΘΗΤΗΡΑΣ ΠΛΟΗΓΗΣΗΣ - ΛΕΙΖΕΡ

- Ο αισθητήρας πλοήγησης περιλαμβάνει ένα περιστρεφόμενο λέιζερ κατηγορίας 1 σύμφωνα με το IEC 60825-1:2014 ή το EN 60825-1:2014.

Για το λέιζερ ισχύουν γενικά οι παρακάτω κανόνες συμπεριφοράς:





- Απενεργοποιείτε την ηλεκτρική σκούπα ρομπότ Kobold VR300 πριν από κάθε εργασία αλλαγής εξαρτήματος.
- Μην στρέφετε την ακτίνα λέιζερ προς ανθρώπους.
- Μην κοιτάτε στην άμεση ή ανακλώμενη ακτίνα του λέιζερ.
- Απαγορεύονται οι παρεμβάσεις (τροποποιήσεις) ή οι προσπάθειες επισκευής στη συσκευή και ειδικά στον αισθητήρα πλοήγησης.

Η συσκευή πληροί τις προδιαγραφές ασφαλείας της χώρας στην οποία πωλήθηκε από έναν εξουσιοδοτημένο οργανισμό της Vorwerk. Αν χρησιμοποιηθεί σε διαφορετική χώρα από αυτή όπου πωλήθηκε, δεν είναι εγγυημένη η συμμόρφωση με τα τοπικά πρότυπα ασφαλείας. Συνεπώς, η Vorwerk δεν αναλαμβάνει την ευθύνη για οποιοδήποτε κίνδυνο προκύψει σχετικά με την ασφάλεια του χρήστη.

1.3 Επίπεδα κινδύνου

- Για την ασφάλειά σας, τηρήστε επίσης τις προειδοποιήσεις ασφαλείας που αναφέρονται στις ακόλουθες ενότητες.

Μπορείτε να αναγνωρίσετε τις προειδοποιήσεις ασφαλείας στις ακόλουθες ενότητες από το σύμβολο προειδοποίησης ή/και την προειδοποιητική λέξη που υποδεικνύει το επίπεδο κινδύνου:

Επίπεδο κινδύνου	Σύμβολο προειδοποίησης	Προειδοποιητική λέξη	Πιθανοί κίνδυνοι
3		Προσοχή!	- Κίνδυνος ηλεκτροπληξίας - Κίνδυνος πυρκαγιάς - Κίνδυνος έκρηξης
2		Προειδοποίηση!	- Κίνδυνος τραυματισμού
1		Σημείωση!	- Κίνδυνος βλάβης από ακατάλληλη χρήση - Βλάβη υλικού από ακατάλληλη χρήση

2 ΠΩΣ ΝΑ ΞΕΚΙΝΗΣΕΤΕ

Σε αυτό το κεφάλαιο θα μάθετε πώς να ετοιμάσετε την ηλεκτρική σας σκούπα ρομπότ Kobold VR300 για χρήση. Θα μάθετε τις βασικές λειτουργίες της ηλεκτρικής σας σκούπας ρομπότ και πώς να τη χειρίζεστε σωστά.

2.1 Προετοιμασία σπιτιού για την ηλεκτρική σκούπα ρομπότ

Η ηλεκτρική σας σκούπα ρομπότ Kobold VR300 έχει μερικές λειτουργίες ασφαλείας. Ωστόσο, πρέπει να λάβετε υπόψη τα παρακάτω, πριν χρησιμοποιήσετε την ηλεκτρική σας σκούπα ρομπότ:



Προσοχή! Κίνδυνος ηλεκτροπληξίας!

- Φροντίστε ώστε η ηλεκτρική σκούπα ρομπότ Kobold VR300 να μην μπορεί ποτέ να περάσει πάνω από καλώδια ρεύματος ή πάνω από άλλα καλώδια που βρίσκονται στο πάτωμα ή κρέμονται.



Προειδοποίηση! Κίνδυνος τραυματισμού από αντικείμενα που μπορεί να πέσουν!

- Απομακρύνετε ή ασφαλίστε ελαφριά, εύθραυστα, καθώς και κινούμενα αντικείμενα (π.χ. βάζα, κουρτίνες κ.λπ.).

Σημείωση! Κίνδυνος βλάβης από ακατάλληλη χρήση!

- Τα χαλιά με πολύ ψηλό πέλος είναι κατάλληλα μόνο σε περιορισμένο βαθμό για τον καθαρισμό με την ηλεκτρική σκούπα ρομπότ Kobold VR300. Καθαρίζετε με την ηλεκτρική σκούπα ρομπότ μόνο χαλιά με ύψος πέλους έως 15 mm.

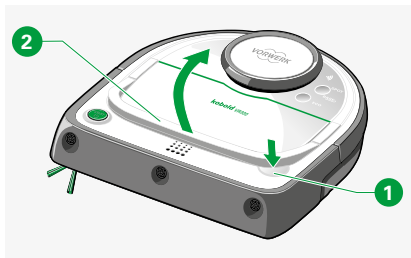
- Απομονώστε τα χαλιά με ψηλό πέλος, εάν χρειαστεί, με τις εικονικές γραμμές No-Go-Lines στη εφαρμογής MyKobold ή τη μαγνητική λωρίδα που παρέχεται προαιρετικά ως εξάρτημα. Αν, ωστόσο, θέλετε να καθαρίσετε ένα χαλί με ελεύθερο ύψος πέλους πάνω από 15 mm με την ηλεκτρική σκούπα ρομπότ, ελέγξτε αρχικά σε ένα δυσδιάκριτο σημείο, εάν το VR300 μπορεί να το καθαρίσει.

i Κατά την παράδοση, η ηλεκτρική σκούπα ρομπότ Kobold VR300 δεν είναι πλήρως φορτισμένη. Συνεπώς, πρέπει να φορτίσετε την ηλεκτρική σκούπα ρομπότ πλήρως, πριν τη θέσετε σε λειτουργία για πρώτη φορά (βλέπε κεφάλαιο «3 Φόρτιση της ηλεκτρικής σκούπας ρομπότ Kobold VR300» στη σελίδα 26).

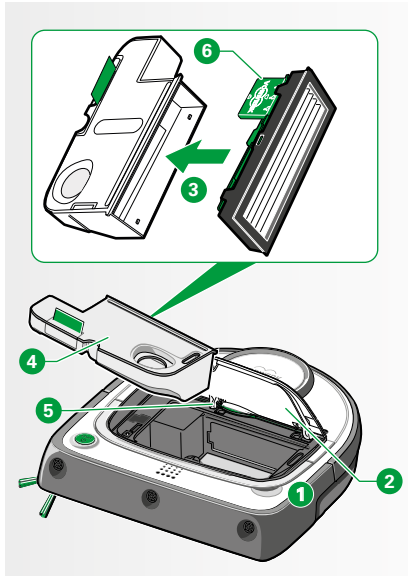
2.2 Μεταφορά της ηλεκτρικής σκούπας ρομπότ Kobold VR300

- Πατήστε ελαφρώς το πλήκτρο απασφάλισης **1** για το κάλυμμα θήκης σκόνης. Στη συνέχεια μπορείτε να ανασηκώσετε τη λαβή μεταφοράς **2**.

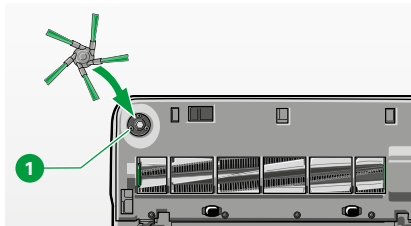
i Η λαβή μεταφοράς μπορεί να ανασηκωθεί σε γωνία μόνο έως 45 μοίρες. Χρησιμεύει στη σταθερότητα και εμποδίζει την ανεπιθύμητη βρομιά να πέσει από τη θήκη σκόνης.



Εικόνα 2.1 Ανύψωση λαβής μεταφοράς



Εικόνα 2.2 Τοποθέτηση φίλτρου



Εικόνα 2.3 Συναρμολόγηση πλευρικής βούρτσας

2.3 Συναρμολόγηση της ηλεκτρικής σκούπας ρομπότ Kobold VR300

2.3.1 Αφαίρεση μεμβρανών προστασίας

- Αφαιρέστε τα προστατευτικά φιλμ από την ηλεκτρική σκούπα ρομπότ και τον σταθμό βάσης.

2.3.2 Τοποθέτηση φίλτρου

Σημείωση! Κίνδυνος βλάβης από ακατάλληλη χρήση!

- Μην χρησιμοποιείτε ποτέ τη συσκευή χωρίς φίλτρο.

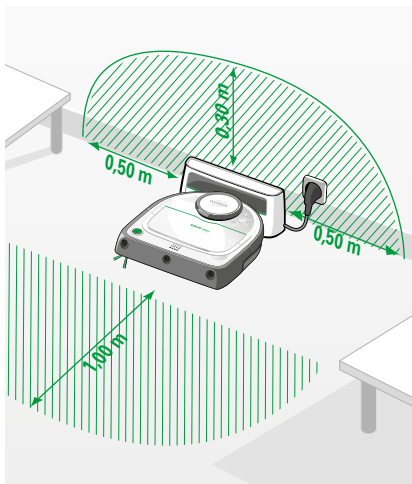
- Για να τοποθετήσετε τη βάση Donina, ακολουθήστε αρχικά τις πρόσθετες οδηγίες που παρέχονται μαζί με τη βάση Donina **6**.
- Στη συνέχεια, πατήστε το κουμπί απελευθέρωσης **1** και ανοίξτε τη θήκη σκόνης. Αφαιρέστε τον κάδο σκόνης.
- Κλείστε τον κάδο σκόνης με τη βοήθεια του φίλτρου **3**. Η γκρι μύτη στο πλαίσιο φίλτρου δείχνει προς τα δεξιά μπροστά.
- Τοποθετήστε τον κλειστό κάδο σκόνης **4** στην ηλεκτρική σκούπα ρομπότ.
- Πατήστε το κάλυμμα θήκης σκόνης **2** προς τα κάτω και βεβαιωθείτε ότι έχει κλείσει σωστά.



Το κάλυμμα θήκης σκόνης μπορεί να κλείσει εύκολα, πατώντας το προς τα μέσα επάνω στο μεσαίο μεντεσέ **5**.

2.3.3 Συναρμολόγηση πλευρικής βούρτσας

- Πατήστε την πλευρική βούρτσα στο σημείο υποδοχής **1**, για να την συναρμολογήσετε.



Εικόνα 2.4 Ρύθμιση της μονάδας βάσης

2.4 Ρύθμιση μονάδας βάσης

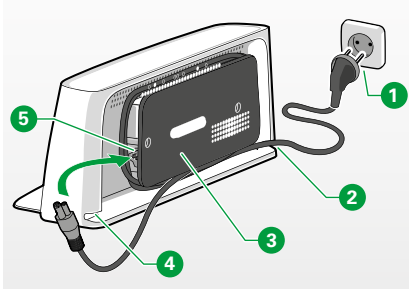
Σημείωση! Κίνδυνος βλάβης από ακατάλληλη χρήση!

- Χρησιμοποιείτε αποκλειστικά τη μονάδα βάσης B-VR300.

- Τοποθετήστε τη μονάδα βάσης σε μια επίπεδη επιφάνεια σε έναν τοίχο έτσι ώστε οι επαφές φόρτισης και το παράθυρο υπερύθρων να είναι ελεύθερα προσβάσιμα για την ηλεκτρική σκούπα ρομπότ Kobold VR300 (Εικόνα 2.4). Ιδανικά δεν πρέπει να υπάρχουν εμπόδια ή διαφορές ύψους 0,3 m πάνω, 0,5 m αριστερά και 0,5 m δεξιά από τη μονάδα βάσης.
- Τοποθετήστε τη μονάδα βάσης σε ένα ήσυχο σημείο όπου μπορείτε να μετακινήσετε ελαφρώς τα έπιπλα.
- Βεβαιωθείτε ότι το σήμα του WiFi του δρομολογητή σας είναι ισχυρό στη μονάδα βάσης, αν θέλετε να χειρίζεστε το ρομπότ μέσω της εφαρμογής.
- Τοποθετήστε αρκετά μεγάλες ενδείξεις για την ηλεκτρική σκούπα ρομπότ σας στο πρώτο τετράγωνο 4 x 4 m μπροστά από τη μονάδα βάσης.
- Βεβαιωθείτε ότι δεν υπάρχουν εμπόδια σε απόσταση 0,5 m και από τις δύο πλευρές και 0,3 m επάνω από τη μονάδα βάσης.
- Βεβαιωθείτε ότι περ. 1 m μπροστά από την ηλεκτρική σκούπα ρομπότ υπάρχει επίπεδη, ελεύθερα προσβάσιμη επιφάνεια.
- Μην τοποθετείτε τη μονάδα βάσης κάτω από έπιπλα, σε σκαλιά ή πλατύσκαλα, σε άμεσο ηλιακό φως ή μπροστά από μαύρους, σκούρους ή γυαλιστερούς τοίχους.
- Συνδέστε το βύσμα στην πρίζα.



Ελέγξτε έτσι αν η μονάδα βάσης είναι κατάλληλα τοποθετημένη: Ξεκινήστε έναν καθαρισμό SPOT από τη μονάδα βάσης. Αν η ηλεκτρική σκούπα ρομπότ δεν βρίσκει μετά ξανά τη μονάδα βάσης, δεν είναι κατάλληλα τοποθετημένη. Δοκιμάστε ξανά σε άλλο σημείο.



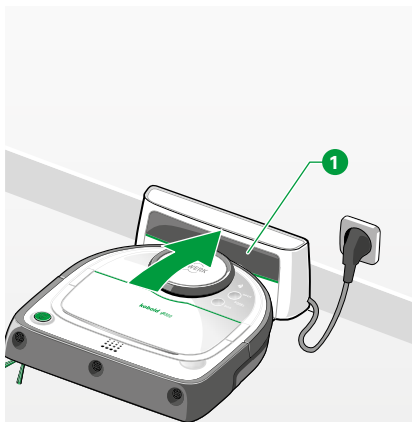
Εικόνα 2.5 Τοποθέτηση καλωδίου δικτύου

2.5 Τοποθέτηση καλωδίου δικτύου

- Τοποθετήστε το καλώδιο δικτύου στην προβλεπόμενη υποδοχή φόρτισης **5** της μονάδας βάσης, μέχρι το καλώδιο να εισαχθεί πλήρως στη μονάδα βάσης.
- Χρησιμοποιείτε καλώδιο ρεύματος με διάμετρο τουλάχιστον 0,75 mm².
- Τυλίξτε το καλώδιο γύρω από την περιτύλιξη καλωδίου **3**.
- Προσέξτε ώστε να προεξέχει ένα κομμάτι καλώδιο με επαρκές μήκος από το κάτω άνοιγμα του περιβλήματος (αριστερά **4** ή δεξιά **2**) έτσι ώστε να μπορείτε να συνδέσετε το καλώδιο δικτύου με το βύσμα στην πρίζα **1**.

2.6 Λύσιμο ασφάλειας μεταφοράς

Η ηλεκτρική σκούπα ρομπότ Kobold VR300 έχει μια ενσωματωμένη ασφάλεια μεταφοράς. Για να λύσετε την ασφάλεια μεταφοράς, πρέπει αρχικά να συνδέσετε την ηλεκτρική σκούπα ρομπότ με τη μονάδα βάσης:

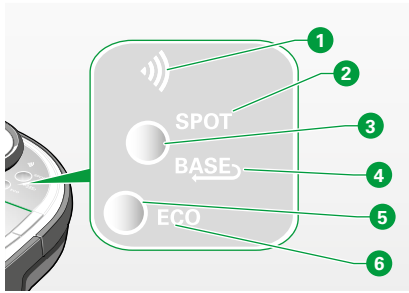


Εικόνα 2.6 Σύνδεση ρομπότ με μονάδα βάσης

- Τοποθετήστε την ηλεκτρική σκούπα ρομπότ μπροστά από τη μονάδα βάσης **1**.
- Βεβαιωθείτε ότι οι επαφές φόρτισης στην πίσω πλευρά της ηλεκτρικής σκούπας ρομπότ έρχονται σε επαφή με τις επαφές φόρτισης της μονάδας βάσης. *Η ασφάλεια μεταφοράς είναι τώρα απενεργοποιημένη και η ηλεκτρική σκούπα ρομπότ ενεργοποιείται.*

i Αφήστε αρχικά την ηλεκτρική σας σκούπα ρομπότ να φορτιστεί πλήρως, πριν τη θέσετε σε λειτουργία για πρώτη φορά. Η μπαταρία έχει φορτιστεί επαρκώς, όταν η ένδειξη LED ανάβει συνεχόμενα πράσινη. Ενημερωθείτε σχετικά με τον τρόπο φόρτισης της ηλεκτρικής σκούπας ρομπότ, στο κεφάλαιο «3 Φόρτιση της ηλεκτρικής σκούπας ρομπότ Kobold VR300» στη σελίδα 26.

i Εγκαταστήστε την εφαρμογή VR300, ενώ η ηλεκτρική σας σκούπα ρομπότ φορτίζει για πρώτη φορά. Μπορείτε ήδη να ρυθμίσετε τη σύνδεση WiFi κατά τη διάρκεια της διαδικασίας φόρτισης. Για σχετικές λεπτομέρειες ανατρέξτε στο κεφάλαιο «5 WiFi και έλεγχος με την εφαρμογή μέσω έξυπνων συσκευών*» στη σελίδα 41 ή στην εφαρμογή.



Εικόνα 2.7 Πεδίο χειρισμού

2.7 Επισκόπηση πεδίου χειρισμού

Το **πεδίο χειρισμού** της ηλεκτρικής σας σκούπας ρομπότ Kobold VR300 αποτελείται από δύο **πλήκτρα λειτουργίας** και τέσσερις **ενδείξεις λειτουργίας LED**. Οι **ενδείξεις λειτουργίας** σας δείχνουν την τρέχουσα κατάσταση. Με τα **πλήκτρα λειτουργίας** **3** και **5** μπορείτε να κάνετε την εναλλαγή ανάμεσα στις μεμονωμένες λειτουργίες.

Στοιχείο	Ένδειξη	Σημασία
1	WiFi	Η ένδειξη WiFi ή WLAN δείχνει ότι γίνεται ενεργή αναζήτηση για το εάν υπάρχει, δεν υπάρχει σύνδεση με το οικιακό σας δίκτυο (βλέπε κεφάλαιο «5.3 Δημιουργία σύνδεσης WiFi» στη σελίδα 43).
2	SPOT	Εάν ανάβει η ένδειξη SPOT, η ηλεκτρική σας σκούπα ρομπότ καθαρίζει στη λειτουργία SPOT (βλέπε κεφάλαιο «4.2.2 Λειτουργία καθαρισμού SPOT» στη σελίδα 35).
4	BASE	Η ηλεκτρική σας σκούπα ρομπότ δείχνει εάν μπορεί να εντοπίσει τη μονάδα βάσης ή όχι και εάν κατευθύνεται προς αυτήν (βλέπε κεφάλαιο ««3 Φόρτιση της ηλεκτρικής σκούπας ρομπότ Kobold VR300» στη σελίδα 26).
6	ECO	Η ηλεκτρική σας σκούπα ρομπότ δείχνει εάν βρίσκεται στη λειτουργία ECO (βλέπε κεφάλαιο ««4.2.3 Λειτουργία ECO» στη σελίδα 35).



Τα δύο πλήκτρα λειτουργίας αντιδρούν μόνο σε απαλό άγγιγμα ή πολύ ελαφριά πίεση. Το σταθερό πάτημα έχει ως αποτέλεσμα τα πλήκτρα λειτουργίας να μην αντιδρούν πλέον και να παραμένουν ανενεργά.

3 ΦΟΡΤΙΣΗ ΤΗΣ ΗΛΕΚΤΡΙΚΗΣ ΣΚΟΥΠΑΣ ΡΟΜΠΟΤ ΚΟΒΟΛΔ VR300

Σημείωση! Κίνδυνος βλάβης από ακατάλληλη χρήση!

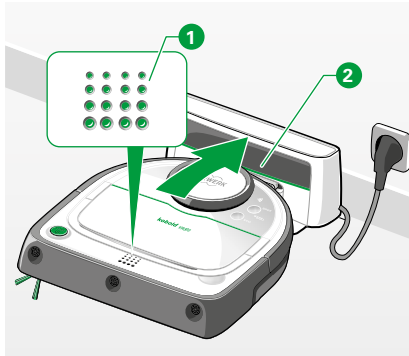
- Η ηλεκτρική σκούπα ρομπότ Kobold VR300 μπορεί να φορτιστεί μόνο σε θερμοκρασίες από 5 °C έως 35 °C.
 - Υπερβολική ζέστη ή κρύο μειώνουν τη διάρκεια φόρτισης και/ή μπορεί να προκαλέσουν βλάβη στις μπαταρίες.
 - Φορτίστε την ηλεκτρική σκούπα ρομπότ Kobold VR300 μόνο με το γνήσιο καλώδιο δικτύου και την παρεχόμενη μονάδα βάσης B-VR300.
-

Κατά την παράδοση, η ηλεκτρική σκούπα ρομπότ Kobold VR300 δεν είναι πλήρως φορτισμένη.

- Φορτίστε πλήρως την ηλεκτρική σκούπα ρομπότ πριν τη θέσετε για πρώτη φορά σε λειτουργία.



Μόλις η ένδειξη λειτουργίας LED ανάψει μόνιμα πράσινη (βλέπε Εικόνα 3.1πότη»), η ηλεκτρική σκούπα ρομπότ είναι έτοιμη για λειτουργία. Σε περίπτωση άδειας μπαταρίας, η πλήρης φόρτιση μπορεί να διαρκέσει 3,5 έως 4 ώρες. Όταν η συσκευή επιστρέφει από τον καθαρισμό, η φόρτιση διαρκεί περ. 2 έως 3 ώρες.



Εικόνα 3.1 Φόρτιση ηλεκτρικής σκούπας ρομπότ

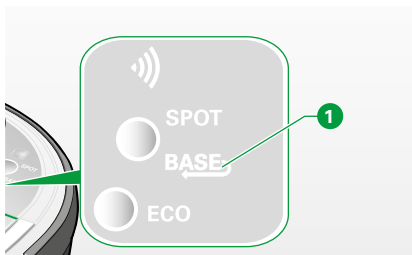
3.1 Φόρτιση στη μονάδα βάσης

Για να φορτίσετε την ηλεκτρική σας σκούπα ρομπότ Kobold VR300 πριν από την πρώτη χρήση ή σε περίπτωση πλήρως αποφορτισμένης μπαταρίας, ενεργήστε ως εξής:

- Τοποθετήστε την ηλεκτρική σκούπα ρομπότ μπροστά από τη μονάδα βάσης **2**. Η μονάδα βάσης πρέπει να συνδεθεί στο δίκτυο ρεύματος. Η ένδειξη λειτουργίας LED **1** ξεκινά να αναβοσβήνει, μόλις η ηλεκτρική σκούπα ρομπότ συνδεθεί σωστά στη μονάδα βάσης.
- Βεβαιωθείτε ότι οι επαφές φόρτισης **2** στην πίσω πλευρά της ηλεκτρικής σκούπας ρομπότ έρχονται σε επαφή με τις επαφές φόρτισης της μονάδας βάσης.

Κατά τη διαδικασία φόρτισης η ένδειξη λειτουργίας LED αναβοσβήνει για 5 λεπτά. Στη συνέχεια, θα ανάψει η ένδειξη λειτουργίας LED και η ηλεκτρική σκούπα ρομπότ θα συνεχίσει τη φόρτιση στο παρασκήνιο. Μόλις οι μπαταρίες φορτιστούν πλήρως, η ένδειξη λειτουργίας LED **1** ανάβει σταθερά πράσινη. Μπορείτε ανά πάσα στιγμή να δείτε την τρέχουσα κατάσταση πατώντας το πράσινο κουμπί START.

i Η πλήρης απόδοση των μπαταριών επιτυγχάνεται μετά από περίπου 2–3 πλήρεις κύκλους φόρτισης, καθώς οι μπαταρίες πρέπει να προσαρμοστούν στα χαρακτηριστικά της συσκευής.



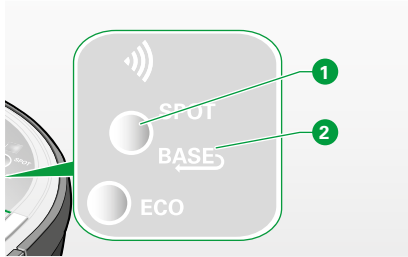
Εικόνα 3.2 Η ηλεκτρική σκούπα ρομπότ κινείται προς τη βάση

3.2 Αυτόματη φόρτιση

Μετά από την ολοκλήρωση του καθαρισμού του πατώματος ή σε περίπτωση χαμηλής χωρητικότητας μπαταριών, η ηλεκτρική σκούπα ρομπότ Kobold VR300 επιστρέφει αυτόματα στη μονάδα βάσης για φόρτιση. Όταν η ηλεκτρική σκούπα ρομπότ σταματήσει τον καθαρισμό και επιστρέφει στη μονάδα βάσης, η ένδειξη **BASE** ① ανάβει μόνιμα. Εάν διακόψει τον καθαρισμό και επιστρέφει για φόρτιση της μπαταρίας στη μονάδα βάσης, η ένδειξη **BASE** ① αναβοσβήνει κατά τη διάρκεια της διαδρομής και της διαδικασίας φόρτισης. Μόλις η ηλεκτρική σκούπα ρομπότ συνδεθεί με τη μονάδα βάσης, η ένδειξη λειτουργίας LED αναβοσβήνει πράσινη.

Στην περίπτωση πλήρως φορτισμένης μπαταρίας, η ένδειξη λειτουργίας LED ανάβει συνεχόμενα πράσινη.

- i Στη συνέχεια, η ηλεκτρική σκούπα ρομπότ επιστρέφει αυτόματα στη μονάδα βάσης μόνο όταν μπορεί να εντοπίσει τη μονάδα βάσης, π.χ. όταν έχει ξεκινήσει τον καθαρισμό πατώματος από τη μονάδα βάσης.
- i Εάν μετατοπίσετε χειροκίνητα την ηλεκτρική σκούπα ρομπότ κατά τη διάρκεια του καθαρισμού, είναι πιθανό να μην μπορέσει να επιστρέφει στη μονάδα βάσης.
- i Η ηλεκτρική σκούπα ρομπότ μπορεί να εκκινηθεί ξανά μόνο όταν η φόρτιση μπαταρίας ανέρχεται σε τουλάχιστον 25%.



Εικόνα 3.3 Επιστροφή της ηλεκτρικής σκούπας ρομπότ στη βάση

3.3 Επιστροφή της ηλεκτρικής σκούπας ρομπότ στη μονάδα βάσης

Μπορείτε να στείλετε την ηλεκτρική σκούπα ρομπότ Kobold VR300 πίσω στη βάση της.


Προϋπόθεση είναι η ηλεκτρική σκούπα ρομπότ να μπορέσει να εντοπίσει τη μονάδα βάσης. Εάν η ηλεκτρική σκούπα ρομπότ γνωρίζει πού βρίσκεται η μονάδα βάσης, το βλέπετε από το ότι η ένδειξη **BASE** ② ανάβει σε αυτή την περίπτωση αδύναμα. Εάν η ηλεκτρική σκούπα ρομπότ δεν γνωρίζει πού βρίσκεται η μονάδα βάσης, η ένδειξη **BASE** σβήνει.


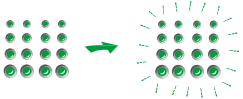


Εάν η ένδειξη **BASE** ανάβει αδύναμα, μπορείτε να στείλετε την ηλεκτρική σκούπα ρομπότ πίσω στη μονάδα βάσης ως εξής:

- Εάν ηλεκτρική σκούπα ρομπότ σκουπίζει εκείνη τη στιγμή, διακόψτε τη λειτουργία της πατώντας το **πλήκτρο START**.
- Στη συνέχεια πατήστε το πλήκτρο λειτουργίας ①, έτσι ώστε η ένδειξη **BASE** ② να ανάβει φωτεινά.
- Επιβεβαιώστε την επιλογή σας πατώντας εκ νέου το **πλήκτρο START**.
Η ηλεκτρική σκούπα ρομπότ επιστρέφει στη μονάδα βάσης.




3.3.1 Ενδείξεις LED

Μπορείτε να διαβάσετε την κατάσταση των μπαταριών από τις ενδείξεις LED της ηλεκτρικής σκούπας ρομπότ.

 Σε συνδυασμό με την εφαρμογή, η ηλεκτρική σκούπα ρομπότ σας μεταδίδει, εάν το επιθυμείτε, μέσω του smartphone σας ανά πάσα στιγμή την τρέχουσα κατάσταση.

Ένδειξη LED στην ηλεκτρική σκούπα ρομπότ (η ηλεκτρική σκούπα ρομπότ δεν είναι στο σταθμό φόρτισης)	Σημασία	Διάρκεια λειτουργίας
	Μπορείτε να ξεκινήσετε την ηλεκτρική σκούπα ρομπότ.	Η ηλεκτρική σκούπα ρομπότ είναι έτοιμη για λειτουργία.
	<p>Πατήστε το πλήκτρο START, για να ξεκινήσετε έναν καθαρισμό. Η ένδειξη LED αναβοσβήνει για 5 δευτερόλεπτα πράσινη και σας εφιστά την προσοχή ότι η μπαταρία δεν έχει φορτιστεί πλήρως. Ωστόσο, μπορείτε να ξεκινήσετε την ηλεκτρική σκούπα ρομπότ. Για το σκοπό αυτό πατήστε εκ νέου το πλήκτρο START εντός 30 δευτερολέπτων.</p> <p> Λάβετε υπόψη ότι ο χρόνος λειτουργίας της ηλεκτρικής σκούπας ρομπότ μειώνεται, όταν εκτελείτε εκκίνηση με μη πλήρως φορτισμένη μπαταρία.</p> <p>Εάν η χωρητικότητα της μπαταρίας εξαντληθεί κατά τη διάρκεια του καθαρισμού, η ηλεκτρική σας σκούπα ρομπότ επιστρέφει αυτόματα για φόρτιση στη μονάδα βάσης. Μόλις φορτιστεί ξανά επαρκώς, συνεχίζει αυτόματα με τον καθαρισμό.</p>	Ο χρόνος λειτουργίας της είναι: 10 έως 45 λεπτά*.
	Πρέπει να φορτίσετε την ηλεκτρική σκούπα ρομπότ, προτού μπορέσει να ξεκινήσει με τον καθαρισμό (βλέπε κεφάλαιο «3.1 Φόρτιση στη μονάδα βάσης» στη σελίδα 27).	Η ηλεκτρική σας σκούπα ρομπότ δεν είναι έτοιμη για λειτουργία καθαρισμού.

* Ο πραγματικός χρόνος λειτουργίας της ηλεκτρικής σκούπας ρομπότ Kobold VR300 μπορεί να ποικίλει, ανάλογα με το είδος πατώματος που καθαρίζει και πόση ζέστη υπάρχει. Εάν καθαρίζει μοκέτα ή υπάρχει πολλή ζέστη το καλοκαίρι, χρειάζεται μεγαλύτερη ισχύς μπαταρίας.

Ένδειξη LED για καταστάσεις φόρτισης (ηλεκτρική σκούπα ρομπότ στο σταθμό φόρτισης)	Σημασία	Διάρκεια λειτουργίας
	<p>Η ηλεκτρική σας σκούπα ρομπότ φορτίζει αυτή τη στιγμή στη μονάδα βάσης. Η κατάσταση φόρτισης της μπαταρίας ανέρχεται σε <math>< 25\%</math>.</p>	<p>Η ηλεκτρική σας σκούπα ρομπότ δεν είναι έτοιμη για λειτουργία καθαρισμού.</p>
	<p>Η ηλεκτρική σας σκούπα ρομπότ φορτίζει αυτή τη στιγμή στη μονάδα βάσης. Η κατάσταση φόρτισης της μπαταρίας ανέρχεται σε <math>> 25\%</math>.</p> <p>Μπορείτε να ξεκινήσετε την ηλεκτρική σκούπα ρομπότ.</p> <p>Εάν η χωρητικότητα της μπαταρίας εξαντληθεί κατά τη διάρκεια του καθαρισμού, η ηλεκτρική σας σκούπα ρομπότ επιστρέφει αυτόματα για φόρτιση στη μονάδα βάσης. Μόλις φορτιστεί ξανά επαρκώς, συνεχίζει αυτόματα με τον καθαρισμό.</p> <p>i Λάβετε υπόψη ότι ο χρόνος λειτουργίας της ηλεκτρικής σκούπας ρομπότ μειώνεται, όταν εκτελείτε εκκίνηση με μη πλήρως φορτισμένη μπαταρία.</p>	<p>Η ηλεκτρική σκούπα ρομπότ είναι έτοιμη για λειτουργία.</p> <p>Ο χρόνος λειτουργίας της είναι: 10 έως 45 λεπτά*.</p>
	<p>Η ηλεκτρική σας σκούπα ρομπότ σταθμεύει στο σταθμό φόρτισης και είναι πλήρως φορτισμένη.</p>	<p>Η ηλεκτρική σκούπα ρομπότ είναι έτοιμη για λειτουργία.</p> <p>Ο χρόνος λειτουργίας ανέρχεται σε έως 60 ή 90 λεπτά*.</p>

* Ο πραγματικός χρόνος λειτουργίας της ηλεκτρικής σκούπας ρομπότ Kobold VR300 μπορεί να ποικίλει, ανάλογα με το είδος πατώματος που καθαρίζει και πόση ζέση υπάρχει. Εάν καθαρίζει μοκέτα ή υπάρχει πολλή ζέση το καλοκαίρι, χρειάζεται μεγαλύτερη ισχύς μπαταρίας.

i Στη λειτουργία ECO, η ηλεκτρική σκούπα ρομπότ έχει χρόνο λειτουργίας έως 90 λεπτά. Η λειτουργία ECO πρέπει να ρυθμίζεται χειροκίνητα (βλέπε κεφάλαιο «4.2.3 Λειτουργία ECO» στη σελίδα 35).

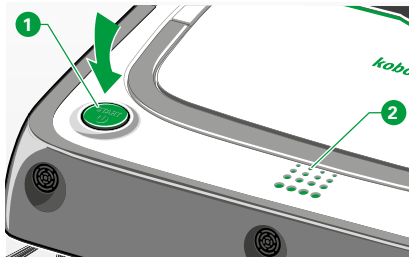
4 ΛΕΙΤΟΥΡΓΙΑ

4.1 Θέση σε λειτουργία

4.1.1 Ενεργοποίηση

i Όταν ενεργοποιείτε την ηλεκτρική σας σκούπα ρομπότ για πρώτη φορά, η ηλεκτρική σκούπα ρομπότ πρέπει να είναι σταθμευμένη στη μονάδα βάσης, βλέπε κεφάλαιο «2.6 Λύσιμο ασφάλειας μεταφοράς» στη σελίδα 24.

i Κατά την πρώτη ενεργοποίηση ή όταν η ηλεκτρική σκούπα ρομπότ έχει απενεργοποιηθεί νωρίτερα πλήρως, ο χρόνος εκκίνησης (χρόνος Boot) αυξάνεται ελαφρώς.



Εικόνα 4.1 Εκκίνηση της ηλεκτρικής σκούπας ρομπότ

- Πατήστε το **πλήκτρο START 1**.
Η ηλεκτρική σκούπα ρομπότ Kobold VR300 ενεργοποιείται και ακούγεται ένα ακουστικό σήμα.
 - Το εκ νέου πάτημα του **πλήκτρου START 1** ξεκινά την ηλεκτρική σκούπα ρομπότ στην κανονική λειτουργία καθαρισμού.
- Σε περίπτωση μειωμένης κατάστασης φόρτισης της μπαταρίας, η Kobold VR300 σας εφιστά την προσοχή για τον ενδεχομένως μειωμένο χρόνο καθαρισμού, με το να αναβοσβήνει η ένδειξη LED **2** πράσινη για περ. 5 δευτερόλεπτα. Ωστόσο, μπορείτε να ξεκινήσετε τον καθαρισμό.
- Για το σκοπό αυτό πατήστε εκ νέου το **πλήκτρο START 1**.
 - Εναλλακτικά φορτίστε την ηλεκτρική σκούπα ρομπότ, πριν ξεκινήσετε τον καθαρισμό (βλέπε κεφάλαιο «3 Φόρτιση της ηλεκτρικής σκούπας ρομπότ Kobold VR300» στη σελίδα 26).

4.2 Επιλογή λειτουργίας καθαρισμού

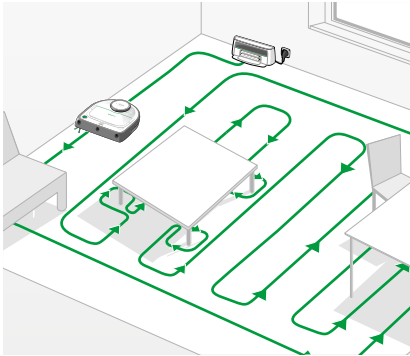
Για τη διαδικασία του καθαρισμού με την ηλεκτρική σας σκούπα ρομπότ Kobold VR300 μπορείτε να επιλέξετε ανάμεσα στον κανονικό καθαρισμό **ΟΛΟΙ ΟΙ ΧΩΡΟΙ** και τη λειτουργία καθαρισμού **SPOT**.

4.2.1 Κανονική λειτουργία καθαρισμού (ΟΛΟΙ ΟΙ ΧΩΡΟΙ)

ΤΡΟΠΟΣ ΛΕΙΤΟΥΡΓΙΑΣ

Η κανονική λειτουργία καθαρισμού **ΟΛΟΙ ΟΙ ΧΩΡΟΙ** είναι προρυθμισμένη και ενεργοποιείται πατώντας το **πλήκτρο START**. Ως στάνταρ λειτουργία καθαρισμού είναι κατάλληλη για τις περισσότερες καταστάσεις.

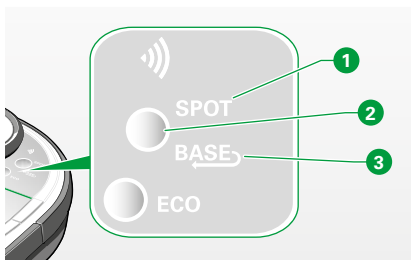
- Ξεκινήστε τη διαδικασία καθαρισμού πατώντας το **πλήκτρο START** της ηλεκτρικής σκούπας ρομπότ **1** (βλέπε κεφάλαιο «4.1.1 Ενεργοποίηση» στη σελίδα 32).



Εικόνα 4.2 Κανονική λειτουργία καθαρισμού

Στην κανονική λειτουργία καθαρισμού, η ηλεκτρική σκούπα ρομπότ καθαρίζει τα πατώματά σας σε ευθείες, παράλληλες γραμμές, για να διασφαλιστεί ότι τα πατώματά σας καθαρίζονται όσο το δυνατόν πιο αποτελεσματικά. Χωρίζει μεγάλους χώρους σε περιοχές μεγέθους περίπου 4 x 4 m. Αρχικά απομακρύνεται από τον εξωτερικό περιορισμό της εκάστοτε περιοχής και στη συνέχεια καθαρίζει το εσωτερικό τμήμα. Με αυτό τον τρόπο συνεχίζει σε κάθε περιοχή. Όταν η ηλεκτρική σκούπα ρομπότ τελειώσει με τον καθαρισμό, επιστρέφει στη μονάδα βάσης.

i Ανάλογα με τη διαρρύθμιση του σπιτιού (έπιπλα, πόρτες κ.λπ.), το ρομπότ χωρίζει τους χώρους σε διάφορα επιμέρους πεδία. Το ρομπότ ενδέχεται να παραλείψει αρχικά μια επιμέρους περιοχή και να επιστρέψει ξανά αργότερα σε αυτήν. Ωστόσο, καθαρίζεται ολόκληρη η επιφάνεια πατώματος. Με τη μετατόπιση της μονάδας βάσης, η συμπεριφορά αυτή μπορεί επίσης να βελτιστοποιηθεί.



Εικόνα 4.3 Πεδίο χειρισμού

ΑΛΛΑΓΗ ΣΤΗ ΛΕΙΤΟΥΡΓΙΑ "ΌΛΟΙ ΟΙ ΧΩΡΟΙ"

Με αυτό τον τρόπο αλλάζετε από μια άλλη ρύθμιση μέσω του πεδίου χειρισμού και επιστρέφετε πίσω στην κανονική λειτουργία καθαρισμού:

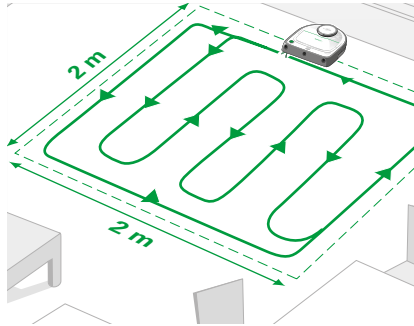
- Πατήστε το **πλήκτρο λειτουργίας** **2**, μέχρι οι ενδείξεις **SPOT** **1** και **BASE** **3** να σβήσουν και οι δύο.

Τώρα βρίσκεστε στη λειτουργία "Όλοι οι χώροι".

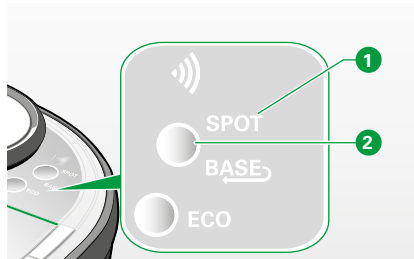
- Πατήστε τώρα το πλήκτρο START, για να ξεκινήσετε τον καθαρισμό.

Η ηλεκτρική σκούπα ρομπότ ξεκινά με τον καθαρισμό στην κανονική λειτουργία καθαρισμού.

i Σε μικρούς, κλειστούς χώρους, η ηλεκτρική σκούπα ρομπότ καθαρίζει τουλάχιστον για 8 λεπτά. Ανάλογα με το μέγεθος του χώρου μπορεί επίσης να καθαρίσει πολλές φορές.



Εικόνα 4.4 Λειτουργία "Καθαρισμός SPOT"



Εικόνα 4.5 Πεδίο χειρισμού

4.2.2 Λειτουργία καθαρισμού SPOT

ΤΡΟΠΟΣ ΛΕΙΤΟΥΡΓΙΑΣ

Η λειτουργία **SPOT** ενδείκνυται για τον καθαρισμό μιας μικρότερης περιοχής. Ξεκινήστε την ηλεκτρική σκούπα ρομπότ Kobold VR300 στο κέντρο μπροστά από την περιοχή που θέλετε να καθαρίσετε. Η ηλεκτρική σκούπα ρομπότ κινείται σε ευθείες, παράλληλες γραμμές και καθαρίζει μια επιφάνεια περίπου 2 x 2 m. Όταν η ηλεκτρική σκούπα ρομπότ τελειώσει με τον καθαρισμό της περιοχής, επιστρέφει στο σημείο αφετηρίας. Εάν η μονάδα βάσης είναι εντός εμβέλειας (λιγότερο από 0,2 m μακριά από την καθαρισμένη περιοχή), η ηλεκτρική σκούπα ρομπότ επιστρέφει απευθείας στη μονάδα βάσης.

ΑΛΛΑΓΗ ΣΤΗ ΛΕΙΤΟΥΡΓΙΑ "SPOT"

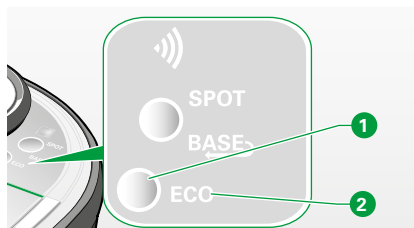
Με αυτό τον τρόπο αλλάζετε από μια άλλη ρύθμιση μέσω του πεδίου χειρισμού στη λειτουργία SPOT:

- Πατήστε το **πλήκτρο λειτουργίας 2**, μέχρι η ένδειξη **SPOT 1** να ανάψει. Τώρα βρίσκεστε στη λειτουργία "SPOT".
- Πατήστε τώρα το πλήκτρο START, για να ξεκινήσετε τον καθαρισμό. Η ηλεκτρική σκούπα ρομπότ ξεκινά με τον καθαρισμό στη λειτουργία SPOT.

4.2.3 Λειτουργία ECO

ΤΡΟΠΟΣ ΛΕΙΤΟΥΡΓΙΑΣ

Η ηλεκτρική σκούπα ρομπότ λειτουργεί στη **λειτουργία ECO** με μειωμένη ισχύ μοτέρ. Έτσι γίνεται πιο οικονομική και πιο αθόρυβη. Στη **λειτουργία ECO**, η χωρητικότητα της μπαταρίας της ηλεκτρικής σκούπας ρομπότ είναι αρκετή για λειτουργία έως 90 λεπτά.

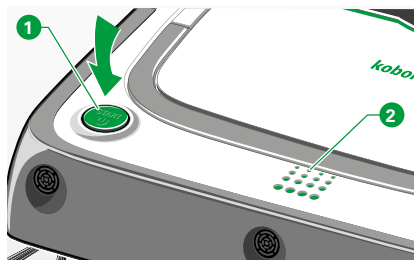


Εικόνα 4.6 Λειτουργία ECO

ΕΝΕΡΓΟΠΟΙΗΣΗ ΛΕΙΤΟΥΡΓΙΑΣ ECO

- Πατήστε το **πλήκτρο λειτουργίας 1**.
Η ένδειξη ECO 2 ανάβει.
- Πατήστε τώρα το πλήκτρο START, για να ξεκινήσετε την ηλεκτρική σκούπα ρομπότ στη λειτουργία ECO.
Η ηλεκτρική σκούπα ρομπότ ξεκινά τώρα πιο αθόρυβα και πιο οικονομικά με τον καθαρισμό.

i Η **λειτουργία ECO** λειτουργεί όπως ένας μηχανικός διακόπτης, δηλ. η ηλεκτρική σας σκούπα ρομπότ παραμένει στη λειτουργία ECO, ακόμα και όταν την θέτετε εν τω μεταξύ στη λειτουργία αναμονής.



Εικόνα 4.7 Ένδειξη LED κατά τη διάρκεια παύσης

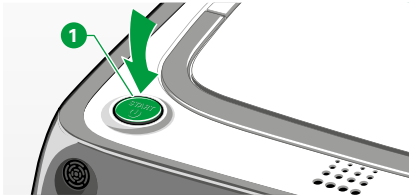
4.2.4 Παύση

Εάν θέλετε να διακόψετε τη διαδικασία καθαρισμού για λίγο, ενεργήστε ως εξής:

- Πατήστε το **πλήκτρο START 1** στην ηλεκτρική σκούπα ρομπότ.
Η ένδειξη LED 2 της ηλεκτρικής σκούπας ρομπότ αναβοσβήνει πράσινη.

4.2.5 Διακοπή καθαρισμού

- Για τη διακοπή του καθαρισμού κρατήστε το **πλήκτρο START 1** πατημένο για περ. 3 δευτερόλεπτα, μέχρι ένα ηχητικό σήμα να επιβεβαιώσει τη διακοπή του καθαρισμού.



Εικόνα 4.8 Πάτημα πλήκτρου START της ηλεκτρικής σκούπας ρομπότ για τη λειτουργία αναμονής

4.3 Λειτουργία αναμονής

Η ηλεκτρική σκούπα ρομπότ τίθεται αυτόματα στη λειτουργία αναμονής, όταν δεν χρησιμοποιείται για περισσότερο από 5 λεπτά. Στη συνέχεια, όλες οι λυχνίες LED σβήνουν.

- Όταν πατήσετε το **πλήκτρο START** **1**, η συσκευή ενεργοποιείται ξανά και η ένδειξη LED ανάβει.
Όταν βρεθεί σε επαρκή στάθμη πλήρωσης της μπαταρίας, η ηλεκτρική σκούπα ρομπότ είναι ξανά έτοιμη για λειτουργία.

4.4 Απενεργοποίηση της ηλεκτρικής σκούπας ρομπότ

ΑΠΕΝΕΡΓΟΠΟΙΗΣΗ ΑΠΟ ΤΟ ΧΡΗΣΤΗ

Αν δεν θέλετε να χρησιμοποιήσετε την ηλεκτρική σκούπα ρομπότ Kobold VR300 για μεγάλο χρονικό διάστημα, (π.χ. κατά τη διάρκεια διακοπών), μπορείτε να την απενεργοποιήσετε πλήρως.

Για να απενεργοποιήσετε την ηλεκτρική σκούπα ρομπότ, ενεργήστε ως εξής:

- Πατήστε το **πλήκτρο START**, μέχρι να σβήσουν όλες οι λυχνίες LED.
Η ηλεκτρική σκούπα ρομπότ είναι τώρα απενεργοποιημένη.



Στην απενεργοποιημένη κατάσταση, η ηλεκτρική σκούπα ρομπότ διατηρεί για μερικές εβδομάδες όλες τις ρυθμίσεις, μέχρι να αποφορτιστεί πλήρως.

ΑΥΤΟΜΑΤΗ ΑΠΕΝΕΡΓΟΠΟΙΗΣΗ

Η ηλεκτρική σκούπα ρομπότ απενεργοποιείται αυτόματα μετά από 15 λεπτά, όταν:

- δεν βρίσκεται στη βάση και
- δεν είναι συνδεδεμένη με το WLAN (περισσότερες πληροφορίες στο κεφάλαιο «5 WiFi και έλεγχος με την εφαρμογή μέσω έξυπνων συσκευών*» στη σελίδα 41) και
- δεν είναι ενεργοποιημένο κάποιο χρονοδιάγραμμα εντός των επόμενων 15 ωρών.

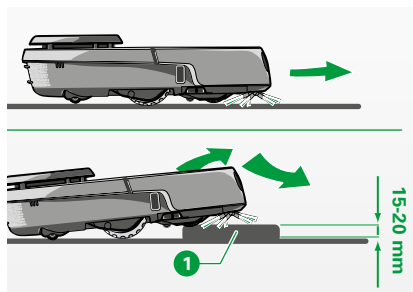
Έτσι διατηρεί τη φόρτιση της μπαταρίας της, ακόμα και εάν δεν χρησιμοποιείται για μεγάλο χρονικό διάστημα.

4.5 Περιοχή καθαρισμού και πλοήγηση της ηλεκτρικής σκούπας ρομπότ

Η ηλεκτρική σκούπα ρομπότ ξεπερνά τα χαμηλά αντικείμενα εντός της περιοχής για καθαρίσμα. Αναγνωρίζει και προσπερνά εμπόδια σχεδόν χωρίς άγγιγμα ή με απαλές κινήσεις.

4.5.1 Προσπέραση αντικειμένων με βοήθημα αναρρίχησης

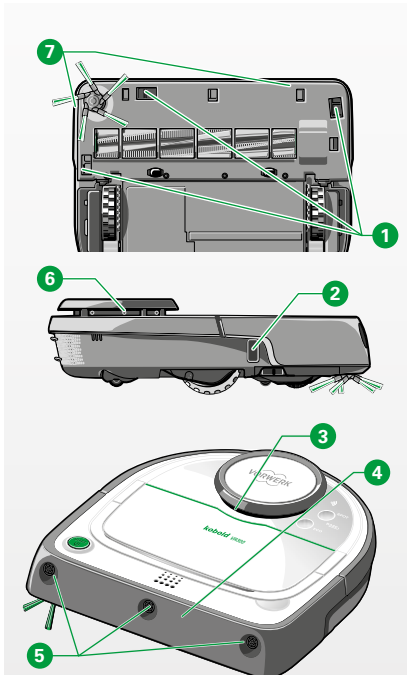
Χάρη στο βοήθημα αναρρίχησης, η ηλεκτρική σκούπα ρομπότ μπορεί να ξεπεράσει παρά το χαμηλό ύψος κατασκευής της χωρίς κόπο αντικείμενα ① με ύψος έως 20 mm (π.χ. κατώφλια) ή 15 mm (χαλιά).



Εικόνα 4.9 Προσπέραση αντικειμένων



Το σχήμα του αντικειμένου, η επένδυση του πατώματος και άλλες τοπικές συνθήκες μπορούν να επηρεάσουν θετικά ή αρνητικά την επιτυχία αναρρίχησης της ηλεκτρικής σκούπας ρομπότ.



Εικόνα 4.10 Αισθητήρες της ηλεκτρικής σκούπας ρομπότ

4.5.2 Αισθητήρες

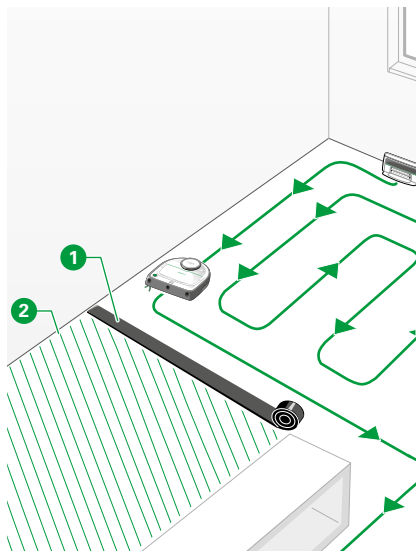
Για να αναγνωρίσει εμπόδια στην περιοχή για καθάρισμα και να τα λάβει υπόψη κατά την πλοήγηση, η ηλεκτρική σκούπα ρομπότ Kobold VR300 διαθέτει:

- 3 αισθητήρες πατώματος **1**,
- 1 αισθητήρα ανίχνευσης τοίχου **2**,
- 2 αισθητήρες επαφής στο επάνω Bumper (LDS) **3**,
- 4 αισθητήρες επαφής στο μπροστινό Bumper (προφυλακτήρας) **4**,
- 3 αισθητήρες υπερήχων **5**,
- 1 σαρωτή λέιζερ **6**,
- 2 αισθητήρες μαγνητικής ταινίας **7**.

Ο **σαρωτής λέιζερ 6** περιστρέφεται 5 φορές ανά δευτερόλεπτο κατά 360° και καταγράφει το περιβάλλον της ηλεκτρικής σκούπας ρομπότ σε ακτίνα περ. 4 m. Τα διάφανα ή πολύ γυαλιστερά αντικείμενα (γυαλί, ακρυλικά στοιχεία, καθρέφτες κ.λπ.), τα οποία δεν αναγνωρίζει ο περιστρεφόμενος σαρωτής λέιζερ, καταγράφονται από τους **αισθητήρες υπερήχων 5**. Μόλις οι αισθητήρες υπερήχων αναγνωρίσουν εμπόδια σε απόσταση 15 cm, η ηλεκτρική σκούπα ρομπότ μειώνει την ταχύτητα κίνησης.

Όσο το ρομπότ περνά κατά μήκος ενός εμποδίου (π.χ. ενός τοίχου), ο κώνος υπερήχων απενεργοποιείται, για να γίνει σωστός καθαρισμός στις άκρες.

Σε σπάνιες περιπτώσεις, οι αισθητήρες υπερήχων δεν αναγνωρίζουν εμπόδια. Τέτοια εμπόδια καταγράφονται οπτικά από τα μπροστινά Bumper (προφυλακτήρες) **4** ή από το Bumper LDS **3**.



Εικόνα 4.11 Μαγνητική λωρίδα

4.5.3 Μαγνητική λωρίδα (προαιρετικό εξάρτημα)



Η μαγνητική λωρίδα διατίθεται ξεχωριστά ως προαιρετικό εξάρτημα και έχει την ίδια λειτουργία που έχουν και οι εικονικές γραμμές No-Go-Lines στη εφαρμογή MyKobold.

Με τη μαγνητική λωρίδα **1** μπορείτε να απομονώσετε την περιοχή για καθαρισμό, χωρίς να πρέπει να κλείσετε τις πόρτες.

Η ηλεκτρική σκούπα ρομπότ αναγνωρίζει τη μαγνητική λωρίδα και δεν την ξεπερνά.

- Τοποθετήστε τη μαγνητική λωρίδα σε επίπεδη θέση στο πάτωμα, π.χ. από έναν τοίχο στον απέναντι τοίχο, για να αποκλείσετε την περιοχή **2** από τον καθαρισμό της ηλεκτρικής σκούπας ρομπότ. Εάν θέλετε ή είναι απαραίτητο, μπορείτε να κόψετε την ταινία με ένα ψαλίδι.
- Πατήστε το **πλήκτρο START**.

Η ηλεκτρική σκούπα ρομπότ ξεκινά να καθαρίζει πλήρως την περιοχή εντός του περιορισμού. Όταν η ηλεκτρική σκούπα ρομπότ ολοκληρώσει τον καθαρισμό, επιστρέφει αυτόματα στη μονάδα βάσης ή το σημείο αφετηρίας.



Η μαγνητική λωρίδα πρέπει να σχεδιάζεται κάθε φορά, σε κάθε διαδρομή καθαρισμού, καθώς ο περιορισμός δεν αποθηκεύεται από την ηλεκτρική σκούπα ρομπότ.



ΣΥΜΒΟΥΛΕΣ ΓΙΑ ΤΗ ΧΡΗΣΗ ΤΗΣ ΜΑΓΝΗΤΙΚΗΣ ΛΩΡΙΔΑΣ

- Με τη βοήθεια μιας κολλητικής ταινίας διπλής όψευς, στερεώστε τη μαγνητική λωρίδα σε ολισθηρές επιφάνειες, για να αποφευχθεί η μετακίνηση της μαγνητικής λωρίδας.
- Τοποθετήστε τη μαγνητική λωρίδα κάτω από ένα χαλί, στην περίπτωση που πρέπει να αποκλειστεί από τον καθαρισμό.

5 WiFi και έλεγχος με την εφαρμογή μέσω έξυπνων συσκευών*

* (δεν διατίθεται σε όλες τις χώρες)

5.1 Τεχνικές προϋποθέσεις

Για να μπορέσετε να χρησιμοποιήσετε την ηλεκτρική σκούπα ρομπότ μέσω της εφαρμογής, χρειάζεστε:

WLAN ΜΕ ΣΥΝΔΕΣΗ ΣΤΟ INTERNET



Η ηλεκτρική σκούπα ρομπότ υποστηρίζει τα πρωτόκολλα επικοινωνίας IEEE802.11 b/g/n με ζώνη συχνοτήτων WiFi 2,4 Ghz ή 5,0 Ghz. Τα υποστηριζόμενα πρότυπα κωδικοποίησης είναι τα WPA και WPA2-PSK. Εάν δεν είστε βέβαιοι σχετικά με το ποια πρότυπα διαθέτει το WLAN και ο δρομολογητής σας, επικοινωνήστε με τον πάροχο υπηρεσιών Internet ή τον κατασκευαστή του δρομολογητή σας.



Εάν στο δρομολογητή σας δεν έχετε ενεργοποιήσει φραγή διευθύνσεων MAC και θέλετε να αποδεσμεύσετε την ηλεκτρική σκούπα ρομπότ, στην πινακίδα στοιχείων θα βρείτε τη διεύθυνση MAC ("ID ρομπότ") στην κάτω πλευρά της ηλεκτρικής σκούπας ρομπότ.



Σε μεμονωμένες περιπτώσεις, οι ασύρματοι δρομολογητές μπορούν να προκαλέσουν προβλήματα σύνδεσης με την ηλεκτρική σκούπα ρομπότ. Σε περίπτωση αμφιβολίας αποφύγετε τους ασύρματους δρομολογητές.

ΕΞΥΠΝΗ ΣΥΣΚΕΥΗ

Η εφαρμογής *MyKobold* είναι συμβατή με όλα τα συνηθισμένα smartphone και tablet με λειτουργικά συστήματα iOS ή Android. Στη σελίδα *εφαρμογής MyKobold* στο Google Play Store ή στο Apple App Store θα βρείτε λεπτομερή στοιχεία για τις τρέχουσες υποστηριζόμενες συσκευές.

Η ΕΦΑΡΜΟΓΗ ΜΥΚΟΒΟΛΔ

Για τον τρόπο εγκατάστασης και χρήσης της εφαρμογής ενημερωθείτε στο κεφάλαιο «5.2 Εγκατάσταση εφαρμογής MyKobold» στη σελίδα 42.

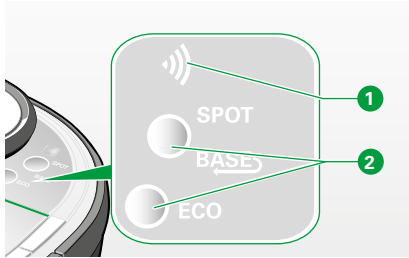
ΔΙΕΥΘΥΝΣΗ E-MAIL

Για να διασφαλίσουμε ότι μόνο εσείς μπορείτε να ελέγξετε την ηλεκτρική σας σκούπα ρομπότ μέσω της εφαρμογής, πριν από τη χρήση πρέπει να δημιουργήσετε ένα λογαριασμό στη *εφαρμογής MyKobold* με την ισχύουσα διεύθυνση e-mail που έχετε.

5.2 Εγκατάσταση εφαρμογής MyKobold



- Κατεβάστε τη *εφαρμογής MyKobold* από το Apple App Store ή το Google Play Store και εγκαταστήστε την στο smartphone ή το tablet σας. Θα βρείτε την εφαρμογή με το όνομα ***MyKobold***.
- Εκκινήστε την εφαρμογή και ακολουθήστε έπειτα τις οδηγίες εντός της εφαρμογής.



Εικόνα 5.1 Σύνδεση WiFi

5.3 Δημιουργία σύνδεσης WiFi

Όταν ενεργοποιήσετε την ηλεκτρική σας σκούπα ρομπότ για πρώτη φορά, η λειτουργία WiFi είναι αρχικά απενεργοποιημένη και το σύμβολο WiFi **1** δεν ανάβει.

- Για να δημιουργήσετε τη σύνδεση WiFi, ακολουθήστε τις ακριβείς οδηγίες στη εφαρμογής MyKobold (βλέπε κεφάλαιο «5.2 Εγκατάσταση εφαρμογής MyKobold» στη σελίδα 42).

Αν θέλετε να συνδέσετε εκ νέου την ηλεκτρική σκούπα ρομπότ, εκτελέστε αρχικά μια παύση, όπως αναφέρεται στο Κεφάλαιο «5.6 Αφαίρεση της ηλεκτρικής σκούπας ρομπότ VR300 από το δίκτυο» στη σελίδα 46.

ΕΝΕΡΓΟΠΟΙΗΣΗ ΚΑΙ ΑΠΕΝΕΡΓΟΠΟΙΗΣΗ WiFi

Θέλετε να απενεργοποιήσετε προσωρινά τη σύνδεση WiFi της ηλεκτρικής σας σκούπας ρομπότ;


- Για να ενεργοποιήσετε ή να απενεργοποιήσετε τη λειτουργία WiFi, κρατήστε πατημένα ταυτόχρονα και τα δύο πλήκτρα λειτουργίας **2** για πάνω από τέσσερα δευτερόλεπτα.

Το σύμβολο WiFi ...	Σημασία της ένδειξης
... είναι σβηστό.	Η λειτουργία WiFi της ηλεκτρικής σκούπας ρομπότ είναι απενεργοποιημένη.
... ανάβει συνεχόμενα.	Η ηλεκτρική σκούπα ρομπότ είναι συνδεδεμένη με το δίκτυο και την εφαρμογή.
... αναβοσβήνει γρήγορα.	Η ηλεκτρική σκούπα ρομπότ έχει προβλήματα σύνδεσης με το οικιακό δίκτυο. Δημιουργείται η σύνδεση Easy Connect. WLAN ενεργό, τα δεδομένα μεταφέρονται.
... αναβοσβήνει αργά.	Η ηλεκτρική σκούπα ρομπότ βρίσκεται στη λειτουργία HOTSPOT και αναζητά σύνδεση.

5.4 Σύνδεση της ηλεκτρικής σκούπας ρομπότ Kobold VR300 με έξυπνες συσκευές

- Ανοίξτε την εφαρμογή στην έξυπνη συσκευή σας εισαγάγοντας τα στοιχεία σύνδεσης και επιλέξτε "Προσθήκη ρομπότ". Όλα τα επόμενα βήματα εξηγούνται στην εφαρμογή.
- Στην εφαρμογή σας μπορείτε επίσης να προσθέσετε πολλές ηλεκτρικές σκούπες ρομπότ.



Εάν το σύμβολο WiFi  («Εικόνα 5.1 Σύνδεση WiFi» στη σελίδα 43) ανάβει συνεχόμενα, η σύνδεση με το διακομιστή και την εφαρμογή είναι ενεργή.

5.5 Χειρισμός της εφαρμογής MyKobold

Μπορείτε να χειριστείτε τη λειτουργία τηλεχειρισμού της ηλεκτρικής σας σκούπας ρομπότ Kobold VR300 μέσω της εφαρμογής μόνο εάν η έξυπνη συσκευή σας και η ηλεκτρική σκούπα ρομπότ είναι συνδεδεμένες με το ίδιο WLAN. Εάν η ηλεκτρική σκούπα ρομπότ βρίσκεται στη λειτουργία αναμονής, μπορεί να ενεργοποιηθεί μέσω της εφαρμογής.



Για λεπτομερείς πληροφορίες σχετικά με τη *ρομποτική εφαρμογή Kobold* ανατρέξτε στο Apple App Store ή το Google Play Store.



Εικόνα 5.2 Αφαίρεση της ηλεκτρικής σκούπας ρομπότ από το δίκτυο

5.6 Αφαίρεση της ηλεκτρικής σκούπας ρομπότ VR300 από το δίκτυο

Πιθανός λόγος να θέλετε να αφαιρέσετε την ηλεκτρική σκούπα ρομπότ από το δίκτυο είναι π.χ. εάν θέλετε να αλλάξετε τον κωδικό WLAN, το όνομα ή τον πάροχό σας ή να μεταβιβάσετε την ηλεκτρική σας σκούπα ρομπότ σε τρίτους.

- Για να αφαιρέσετε την ηλεκτρική σκούπα ρομπότ από το δίκτυο, κρατήστε ταυτόχρονα πατημένο το **πλήκτρο START** ① και τη δεξιά γωνία του μπροστινού Bumper (προφυλακτήρας) ②.

To Bumper είναι σωστά πατημένο, όταν ακούγεται ένα κλικ.

- Κρατήστε τα πατημένα ταυτόχρονα, μέχρι να σβήσουν όλες οι λάμπες στην ηλεκτρική σκούπα ρομπότ.

Οι ρυθμίσεις WiFi έχουν τώρα επανέλθει.



Για την επανεργοποίηση εκτελέστε όλα τα βήματα, όπως περιγράφεται στο κεφάλαιο «5.4 Σύνδεση της ηλεκτρικής σκούπας ρομπότ Kobold VR300 με έξυπνες συσκευές» στη σελίδα 45.

5.7 Έλεγχος της ηλεκτρικής σκούπας ρομπότ Kobold VR300 με το Amazon Alexa*

Μπορείτε επίσης να ελέγξετε την ηλεκτρική σας σκούπα ρομπότ Kobold VR300 μέσω φωνητικού χειρισμού με το Amazon Alexa. Αν θέλετε να μάθετε περισσότερα, επισκεφθείτε τη διεύθυνση www.amazon.de και κάντε αναζήτηση με τον όρο «Kobold» στο Amazon skill store.

Εκεί θα βρείτε όλες τις απαραίτητες σημειώσεις για την ενεργοποίηση του "Kobold Roboter Skill".

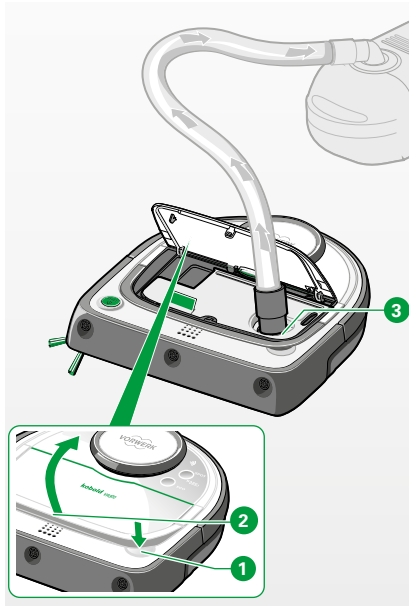
* (δεν διατίθεται σε όλες τις χώρες)

6 ΣΥΝΤΗΡΗΣΗ

Συντηρείτε την ηλεκτρική σας σκούπα ρομπότ Kobold VR300, ώστε να σας προσφέρει συνεχή ευχαρίστηση και να λειτουργεί με τον καλύτερο δυνατό τρόπο. Στο παρακάτω κεφάλαιο θα ενημερωθείτε σχετικά με τον τρόπο καθαρισμού και φροντίδας της ηλεκτρικής σας σκούπας ρομπότ.

Προσοχή! Κίνδυνος ηλεκτροπληξίας!

- Απενεργοποιείτε πάντα τη συσκευή πριν από κάθε εργασία αλλαγής εξαρτήματος, καθαρισμού και συντήρησης και αποσυνδέετε το βύσμα της μονάδας βάσης.



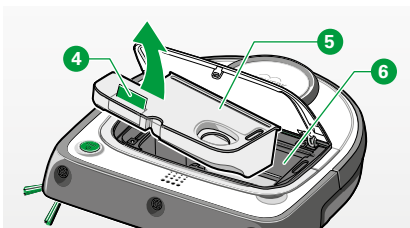
Εικόνα 6.1 Καθάρισμα κάδου σκόνης με ηλεκτρική σκούπα

6.1 Άδειασμα κάδου σκόνης και καθαρισμός φίλτρου

6.1.1 Άδειασμα κάδου σκόνης

Αδειάζετε και καθαρίζετε τον κάδο σκόνης μετά από κάθε χρήση, για να έχετε βέλτιστα αποτελέσματα:

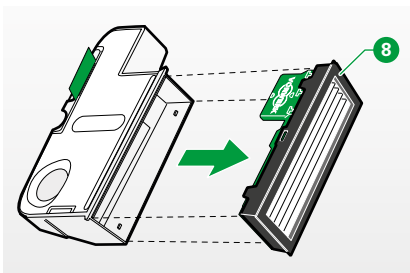
- Πατήστε το πλήκτρο απασφάλισης **1** του καλύμματος θήκης σκόνης **2** και ανοίξτε τη θήκη σκόνης της ηλεκτρικής σκούπας ρομπότ.
- Τοποθετήστε μια ηλεκτρική σκούπα στο άνοιγμα αναρρόφησης **3** και ενεργοποιήστε την. Το περιεχόμενο της θήκης σκόνης και το φίλτρο αφαιρούνται. Θα έχετε βέλτιστο αποτέλεσμα καθαρισμού, εάν χρησιμοποιήσετε την ηλεκτρική σκούπα στη μέγιστη βαθμίδα ισχύος.



Εικόνα 6.2 Αφαίρεση κάδου σκόνης

Μπορείτε επίσης να καθαρίσετε τον κάδο σκόνης χειροκίνητα:

- Αφαιρέστε τον κάδο σκόνης **5** από τη θήκη σκόνης **6** της ηλεκτρικής σκούπας ρομπότ. Για το σκοπό αυτό τραβήξτε τον κάδο σκόνης από την πράσινη προεξοχή **4**.
- Αφαιρέστε το φίλτρο **7**, τραβώντας το από την πράσινη μύτη **8** του πλαισίου φίλτρου από τον κάδο σκόνης.
- Αδειάστε το περιεχόμενο του δοχείου σκόνης με τη βοήθεια μιας βούρτσας ή απορροφήστε το με τη συμβατική σας ηλεκτρική σκούπα.

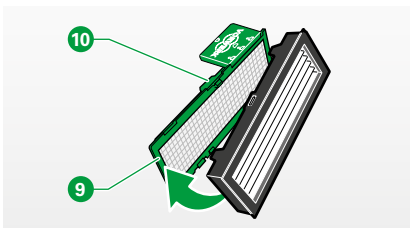


Εικόνα 6.3 Αφαίρεση φίλτρου

6.1.2 Καθαρισμός φίλτρου και προφίλτρου

Σάς συνιστούμε να καθαρίζετε το φίλτρο με την ηλεκτρική σας σκούπα σε τακτικά διαστήματα.

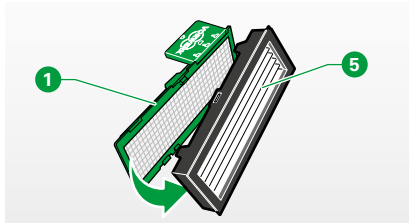
- Αφαιρέστε το φίλτρο, όπως περιγράφεται στο κεφάλαιο «6.1.1 Άδειασμα κάδου σκόνης» στη σελίδα 47.
- Αφαιρέστε το προφίλτρο **9** από το φίλτρο, τραβώντας προς τα κάτω την πράσινη άκρη του προφίλτρου **10** και βγάζοντάς το στη συνέχεια από το φίλτρο.
- Σκουπίστε το φίλτρο και το προφίλτρο και από τις δύο πλευρές /και καθαρίστε το με ένα μαλακό, στεγνό πανί.



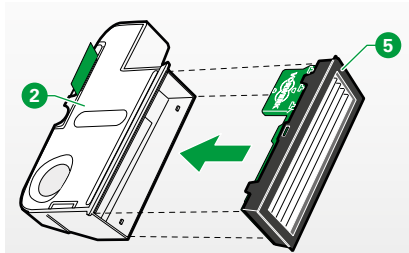
Εικόνα 6.4 Αφαιρέστε το προφίλτρο

6.1.3 Αλλαγή φίλτρου

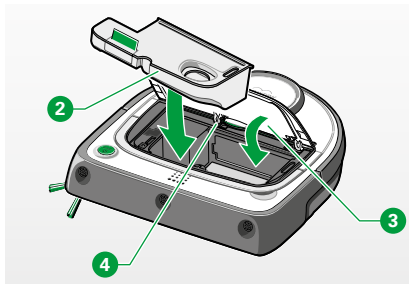
- Εκτελείτε τακτικά οπτικό έλεγχο του φίλτρου. Αν το φίλτρο είναι παραμορφωμένο ή έχει καταστραφεί, αλλάξτε το.
- Αλλάζετε το φίλτρο τουλάχιστον μία φορά τον χρόνο.



Εικόνα 6.5 Τοποθετήστε το προφίλτρο στο φίλτρο



Εικόνα 6.6 Τοποθετήστε το φίλτρο στον κάδο σκόνης



Εικόνα 6.7 Εκ νέου τοποθέτηση κάδου σκόνης και φίλτρου στη θήκη σκόνης

6.1.4 Τοποθέτηση κάδου σκόνης και φίλτρου

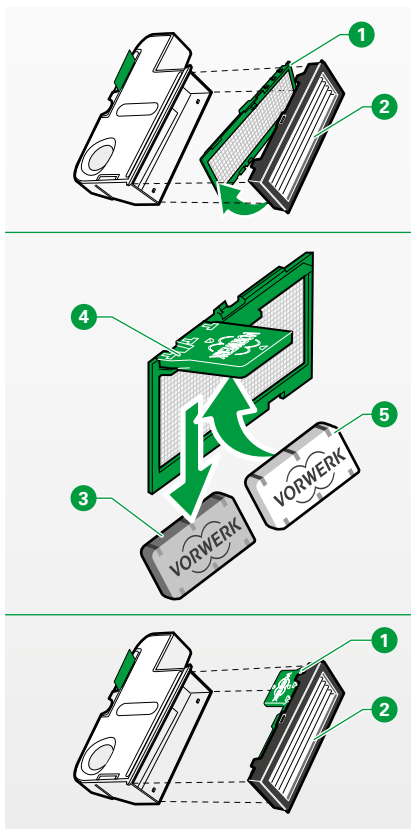
- Τοποθετήστε το προφίλτρο **1** ξανά στο φίλτρο **5**. Τοποθετήστε το μετά στον κάδο σκόνης **2**.
- Τοποθετήστε τον κάδο σκόνης **2** με το φίλτρο στην ηλεκτρική σκούπα ρομπότ Kobold VR300.
- Πατήστε το κάλυμμα θήκης σκόνης **3** προς τα κάτω και βεβαιωθείτε ότι έχει κλείσει σωστά.



Το κάλυμμα θήκης σκόνης μπορεί να κλείσει εύκολα, πατώντας το προς τα μέσα επάνω στο μεσαίο μεντεσέ **4**.

Σημείωση! Κίνδυνος βλάβης από ακατάλληλη χρήση!

- Μην χρησιμοποιείτε ποτέ την ηλεκτρική σκούπα ρομπότ Kobold VR300 χωρίς φίλτρο.



Εικόνα 6.8 Αλλαγή αρωματικής παστίλιας Dönina

6.2 Αφαίρεση ή αλλαγή αρωματικής παστίλιας Dönina*



Προσοχή! Κίνδυνος πνιγμού!

- Τα μικρά εξαρτήματα μπορούν να καταλήξουν στις αναπνευστικές οδούς και να προκαλέσουν πνιγμό.
- Απενεργοποιείτε πάντα τη συσκευή πριν από κάθε εργασία αλλαγής εξαρτήματος, καθαρισμού και συντήρησης και αποσυνδέετε το βύσμα της μονάδας βάσης.

- Αποσυνδέστε το προφίλτρο **1** από το φίλτρο **2** που αφαιρέθηκε (βλέπε κεφάλαιο «6.1.2 Καθαρισμός φίλτρου και προφίλτρου» στη σελίδα 48).
- Αφαιρέστε την παλιά αρωματική παστίλια Dönina **3**, πιάνοντάς τη με δύο δάχτυλα και τραβώντας τη από τη βάση **4**.
- Τοποθετήστε τη νέα αρωματική παστίλια Dönina **5** ακριβώς στην εσοχή της βάσης **4**.
- Τοποθετήστε το προφίλτρο **1** ξανά στο φίλτρο **2**. Έπειτα κλείστε τον κάδο σκόνης με το φίλτρο και τοποθετήστε τον ξανά στην ηλεκτρική σκούπα ρομπότ. (Βλ. κεφάλαιο «6.1.4 Τοποθέτηση κάδου σκόνης και φίλτρου» στη σελίδα 49)

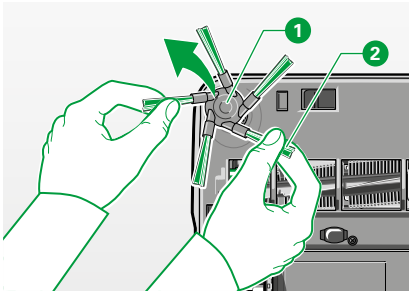
* ανάλογα με το απόθεμα

6.3 Καθαρισμός της πλευρικής βούρτσας



Προσοχή! Κίνδυνος ηλεκτροπληξίας!

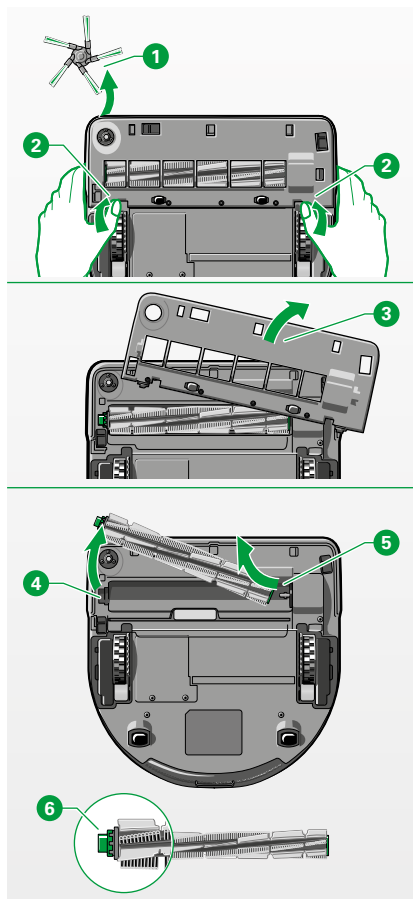
- Απενεργοποιείτε πάντα τη συσκευή πριν από κάθε εργασία αλλαγής εξαρτήματος, καθαρισμού και συντήρησης και αποσυνδέετε το βύσμα της μονάδας βάσης.



Εικόνα 6.9 Αποσύνδεση της πλευρικής βούρτσας

Η πλευρική βούρτσα μπορεί να αφαιρεθεί εύκολα από το σημείο υποδοχής.

- Τραβήξτε την πλευρική βούρτσα **1** από τις πράσινες βούρτσες **2** με τα δύο χέρια προς τα πάνω από τον κινητήριο άξονα.
- Απομακρύνετε τη σκόνη και τη βρομιά από την πλευρική βούρτσα.
- Απομακρύνετε χνούδια, τρίχες και άλλες βρομιές από τον κινητήριο άξονα.
- Για το σκοπό αυτό αφαιρέστε ενδεχομένως το κάλυμμα βούρτσας (βλέπε κεφάλαιο «6.4 Καθαρισμός της κυλινδρικής βούρτσας» στη σελίδα 52).
- Πατήστε την πλευρική βούρτσα στο σημείο υποδοχής **1**, για να την συναρμολογήσετε.



Εικόνα 6.10 Αφαίρεση της κυλινδρικής βούρτσας

6.4 Καθαρισμός της κυλινδρικής βούρτσας



Προσοχή! Κίνδυνος ηλεκτροπληξίας!

- Απενεργοποιείτε πάντα τη συσκευή πριν από κάθε εργασία αλλαγής εξαρτήματος, καθαρισμού και συντήρησης και αποσυνδέετε το βύσμα της μονάδας βάσης.

Σημείωση! Κίνδυνος βλάβης από ακατάλληλη χρήση!

- Μην καθαρίζετε ποτέ την κυλινδρική βούρτσα με υγρό καθάρισμα. Η κυλινδρική βούρτσα δεν πλένεται στο πλυντήριο και δεν είναι αδιάβροχη.

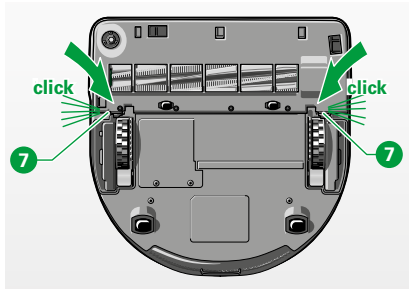
Καθαρίζετε την κυλινδρική βούρτσα, όταν μπλεχτούν κλωστές ή τρίχες γύρω από αυτή.

ΑΦΑΙΡΕΣΗ ΤΗΣ ΚΥΛΙΝΔΡΙΚΗΣ ΒΟΥΡΤΣΑΣ

- Αναποδογυρίστε την ηλεκτρική σκούπα ρομπότ.
- Αφαιρέστε την πλευρική βούρτσα ❶ (βλέπε κεφάλαιο «6.3 Καθαρισμός της πλευρικής βούρτσας» στη σελίδα 51).
- Πατήστε ταυτόχρονα με τα δύο χέρια τα γλωσσίδια ασφάλισης ❷ και στις δύο πλευρές του καλύμματος βούρτσας προς τα μπροστά, για να απασφαλίσετε το στηρίγμα.
- Αφαιρέστε το κάλυμμα βούρτσας ❸.
- Σηκώστε πρώτα την αριστερή πλευρά της κυλινδρικής βούρτσας από την ηλεκτρική σκούπα ρομπότ ❹ και βγάλτε στη συνέχεια τη δεξιά πλευρά από τον άξονα ❺, για να αφαιρέσετε την κυλινδρική βούρτσα.

ΚΑΘΑΡΙΣΜΟΣ ΤΗΣ ΚΥΛΙΝΔΡΙΚΗΣ ΒΟΥΡΤΣΑΣ

- Απομακρύνετε χνούδια, τρίχες και άλλες βρομιές από την κυλινδρική βούρτσα.
- Προσέξτε να μην λυθεί το πράσινο έδρανο 6 και το μεταλλικό σφαιρικό έδρανο στο αριστερό άκρο της κυλινδρικής βούρτσας που βρίσκεται από κάτω.



Εικόνα 6.11 Ασφάλιση του καλύμματος βούρτσας με ήχο

ΕΠΑΝΑΤΟΠΟΘΕΤΗΣΗ ΤΗΣ ΚΥΛΙΝΔΡΙΚΗΣ ΒΟΥΡΤΣΑΣ ΚΑΙ ΤΟΥ ΚΑΛΥΜΜΑΤΟΣ ΒΟΥΡΤΣΑΣ

- Για να επανατοποθετήσετε την κυλινδρική βούρτσα και το κάλυμμα βούρτσας, ακολουθήστε την περιγραφή για την αφαίρεση της κυλινδρικής βούρτσας με την αντίστροφη σειρά.
- Βεβαιωθείτε ότι κατά την τοποθέτηση του καλύμματος βούρτσας ακούσατε το γλωσσίδιο ασφάλισης να ασφαλίζει 7.

6.5 Καθαρισμός των αισθητήρων

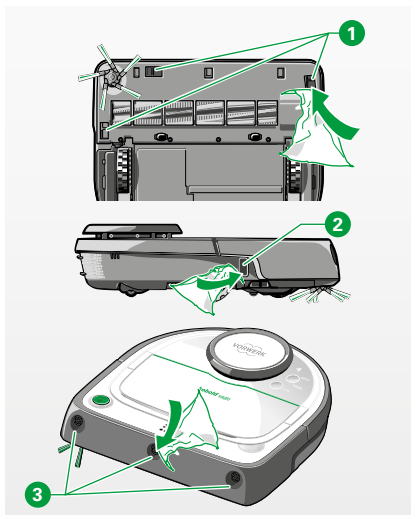


Προσοχή! Κίνδυνος ηλεκτροπληξίας!

- Απενεργοποιείτε πάντα τη συσκευή πριν από κάθε εργασία αλλαγής εξαρτήματος, καθαρισμού και συντήρησης και αποσυνδέετε το βύσμα της μονάδας βάσης.

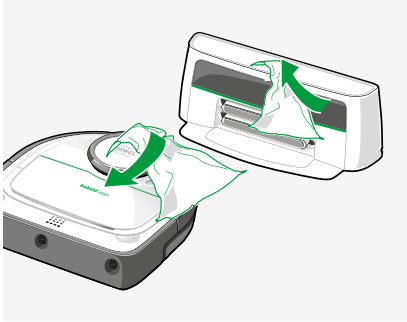
Σημείωση! Κίνδυνος από δυσλειτουργία!

- Καθαρίζετε τακτικά τους αισθητήρες, και καλύτερα σε κάθε καθαρισμό του κάδου σκόνης.



Εικόνα 6.12 Καθαρισμός των αισθητήρων

- Καθαρίζετε τους αισθητήρες πατώματος **1** στην κάτω πλευρά της ηλεκτρικής σκούπας ρομπότ Kobold VR300 με μια μπατονέτα ή ένα μαλακό και καθαρό πανί, ποτέ όμως με αιχμηρά ή κοφτερά αντικείμενα. Εάν χρειαστεί, οι έντονες βρομιές στην περιοχή των αισθητήρων μπορούν να αφαιρεθούν επίσης με μια ηλεκτρική σκούπα.
- Καθαρίζετε τον αισθητήρα ανίχνευσης τοίχου **2** στη δεξιά πλευρά με μια μπατονέτα ή ένα μαλακό και καθαρό πανί.
- Καθαρίζετε τους αισθητήρες υπερήχων **3** στην μπροστινή πλευρά της ηλεκτρικής σκούπας ρομπότ Kobold VR300 με μια μπατονέτα ή ένα μαλακό και καθαρό πανί, ποτέ όμως με αιχμηρά ή κοφτερά αντικείμενα.



Εικόνα 6.13 Καθαρισμός της ηλεκτρικής σκούπας ρομπότ και της μονάδας βάσης

6.6 Καθαρισμός της ηλεκτρικής σκούπας ρομπότ και της μονάδας βάσης

Σημείωση! Κίνδυνος βλάβης από ακατάλληλη χρήση!

- Μην βυθίζετε την ηλεκτρική σκούπα ρομπότ Kobold VR300 και τη μονάδα βάσης σε νερό.
- Αποφύγετε οπωσδήποτε τις γρατσουνιές στο παράθυρο υπερύθρων της μονάδας βάσης και μην το καλύπτετε με αυτοκόλλητα ή αντικείμενα.
- Για τον καθαρισμό της ηλεκτρικής σκούπας ρομπότ μην χρησιμοποιείτε σφουγγάρια ή υλικά με σύρμα ή διαβρωτικά υγρά, π.χ. βενζίνη ή ακετόνη.



Προσοχή! Κίνδυνος ηλεκτροπληξίας!

- Απενεργοποιείτε πάντα τη συσκευή πριν από κάθε εργασία αλλαγής εξαρτήματος, καθαρισμού και συντήρησης και αποσυνδέετε το βύσμα της μονάδας βάσης.
-
- Καθαρίζετε την ηλεκτρική σκούπα ρομπότ και τη μονάδα βάσης με ένα μαλακό και καθαρό πανί.

7 ΕΝΗΜΕΡΩΣΗ ΛΟΓΙΣΜΙΚΟΥ

Το λογισμικό της ηλεκτρικής σκούπας ρομπότ Kobold VR300 εξελίσσεται και βελτιστοποιείται συνεχώς. Για να μπορέσετε κι εσείς να επωφεληθείτε από αυτές τις βελτιώσεις, οι τελευταίες εκδόσεις λογισμικού είναι διαθέσιμες μέσω της εφαρμογής μας.

Επιπλέον, υπάρχει η δυνατότητα χειροκίνητης αναπαραγωγής μιας ενημέρωσης λογισμικού. Για το σκοπό αυτό θα χρειαστείτε ένα υψηλής ποιότητας USB-Stick και έναν προσαρμογέα USB, τα οποία διατίθενται ξεχωριστά ως προαιρετικά εξαρτήματα. Για την πιο πρόσφατη έκδοση λογισμικού ανατρέξτε στη σελίδα της εφαρμογής στη διεύθυνση www.vorwerk-kobold.com

Εάν έχετε εγγραφεί στο ενημερωτικό δελτίο, θα ενημερώνεστε τακτικά σχετικά με νέα και ενημερώσεις. Φυσικά, μπορείτε επίσης να εγκαταστήσετε νέες εκδόσεις λογισμικού στα κέντρα εξυπηρέτησης πελατών της εταιρείας μας. Σχετικά με τις διευθύνσεις και ώρες λειτουργίας, ενημερωθείτε από το Internet ή τη γραμμή εξυπηρέτησης πελατών της εταιρείας μας (βλέπε κεφάλαιο «11 Υπηρεσίες» στη σελίδα 64).

8 ΑΝΤΙΜΕΤΩΠΙΣΗ ΠΡΟΒΛΗΜΑΤΩΝ



Προσοχή! Κίνδυνος ηλεκτροπληξίας και τραυματισμού!

- Μην επισκευάζετε τη συσκευή σας μόνοι σας. Οι επισκευές στις ηλεκτρικές συσκευές πρέπει να εκτελούνται μόνο από το τμήμα εξυπηρέτησης πελατών της Vorwerk, από εξουσιοδοτημένο από τη Vorwerk συνεργείο ή από άτομο παρόμοιας εξειδίκευσης με τη χρήση γνήσιων ανταλλακτικών, προκειμένου να αποφεύγονται κίνδυνοι.

Αν η συσκευή σας δεν λειτουργεί κανονικά, αυτό ενδέχεται να συμβαίνει για έναν από τους παρακάτω λόγους:

Η ΕΝΔΕΙΞΗ LED ...

ΠΙΘΑΝΕΣ ΑΙΤΙΕΣ ΚΑΙ ΑΝΤΙΜΕΤΩΠΙΣΗ

<p>... αναβοσβήνει πράσινη. (για περ. 5 δευτερόλεπτα)</p>	<p>Θέλετε να ξεκινήσετε έναν καθαρισμό και η μπαταρία δεν είναι πλήρως φορτισμένη.</p> <ul style="list-style-type: none"> • Πατήστε ξανά το πλήκτρο START εντός 30 δευτερολέπτων, για να ξεκινήσετε παρ' όλα αυτά τον καθαρισμό. Λάβετε υπόψη ότι η μπαταρία ενδεχομένως να μην αρκεί για όλο τον καθαρισμό και η ηλεκτρική σκούπα ρομπότ να διακόψει στο μεταξύ τον καθαρισμό, για να φορτιστεί. • Εναλλακτικά, φορτίστε την ηλεκτρική σας σκούπα ρομπότ, πριν ξεκινήσετε τον καθαρισμό.
<p>... αναβοσβήνει πορτοκαλί.</p>	<p>Το καπάκι του κάδου σκόνης δεν είναι σωστά κλεισμένο.</p> <ul style="list-style-type: none"> • Κλείστε το καπάκι του κάδου σκόνης, μέχρι να ακούσετε το κλικ. <p>Το φίλτρο και/ή ο κάδος σκόνης λείπουν.</p> <ul style="list-style-type: none"> • Τοποθετήστε τον κάδο σκόνης μαζί με το φίλτρο ξανά στην ηλεκτρική σκούπα ρομπότ.
<p>... ανάβει πορτοκαλί.</p>	<p>Ο κάδος σκόνης είναι γεμάτος.</p> <ul style="list-style-type: none"> • Αδειάστε τον κάδο σκόνης, καθαρίστε το φίλτρο και τοποθετήστε τον κάδο σκόνης μαζί με το φίλτρο ξανά στην ηλεκτρική σκούπα ρομπότ. • Καθαρίστε τους αισθητήρες πατώματος με ένα μαλακό και καθαρό πανί, μια μπατονέτα ή μια συμβατική ηλεκτρική σκούπα. • Ο κάδος σκόνης και οι αισθητήρες πατώματος μπορούν να καθαριστούν με το χέρι ή μια συμβατική ηλεκτρική σκούπα.

H ΕΝΔΕΙΞΗ LED ...**ΠΙΘΑΝΕΣ ΑΙΤΙΕΣ ΚΑΙ ΑΝΤΙΜΕΤΩΠΙΣΗ**

<p>... αναβοσβήνει κόκκινη.</p>	<p>Η κυλινδρική βούρτσα ή η πλευρική βούρτσα έχει πιαστεί σε κάτι.</p> <ul style="list-style-type: none"> • Απομακρύνετε χνούδια, τρίχες και άλλες βρομιές από τη βούρτσα. • Αφαιρέστε τη βούρτσα και στη συνέχεια τοποθετήστε την ξανά (βλέπε κεφάλαιο «6.4 Καθαρισμός της κυλινδρικής βούρτσας» στη σελίδα 52). <p>Το Bumper / ο προφυλακτήρας έχει παγιδευτεί.</p> <ul style="list-style-type: none"> • Κουνήστε τον προφυλακτήρα, για να τον λύσετε.
<p>... ανάβει κόκκινη.</p>	<ul style="list-style-type: none"> • Επικοινωνήστε με το τμήμα εξυπηρέτησης πελατών της Vorwerk (βλέπε κεφάλαιο «11 Υπηρεσίες» στη σελίδα 64).

ΒΛΑΒΗ**ΠΙΘΑΝΗ ΑΙΤΙΑ ΚΑΙ ΑΠΟΚΑΤΑΣΤΑΣΗ**

<p>Η απόδοση καθαρισμού της ηλεκτρικής σκούπας ρομπότ μειώθηκε.</p>	<p>Ο κάδος σκόνης έχει μάλλον γεμίσει.</p> <ul style="list-style-type: none"> • Αδειάστε τον κάδο σκόνης και καθαρίστε το φίλτρο. <p>Οι βούρτσες είναι βρόμικες.</p> <ul style="list-style-type: none"> • Καθαρίστε την κυλινδρική και την πλευρική βούρτσα (βλέπε κεφάλαιο «6.3 Καθαρισμός της πλευρικής βούρτσας» στη σελίδα 51 και κεφάλαιο «6.4 Καθαρισμός της κυλινδρικής βούρτσας» στη σελίδα 52).
<p>Η ηλεκτρική σκούπα ρομπότ δεν αντιδρά.</p>	<p>Οι μπαταρίες είναι πιθανόν άδεις.</p> <ul style="list-style-type: none"> • Φορτίστε την ηλεκτρική σκούπα ρομπότ στη μονάδα βάσης (βλέπε κεφάλαιο «2.4 Ρύθμιση μονάδας βάσης» στη σελίδα 22). • Βεβαιωθείτε ότι το βύσμα σύνδεσης είναι συνδεδεμένο σωστά στην υποδοχή της μονάδας βάσης. • Επιπλέον, βεβαιωθείτε ότι συνδέσατε σωστά το βύσμα στην πρίζα. <p>Η ηλεκτρική σκούπα ρομπότ αποφορτίζεται, όταν στέκεται στη μη συνδεδεμένη μονάδα βάσης.</p>

ΒΛΑΒΗ**ΠΙΘΑΝΗ ΑΙΤΙΑ ΚΑΙ ΑΠΟΚΑΤΑΣΤΑΣΗ**

<p>Η ηλεκτρική σκούπα ρομπότ δεν φορτίζει.</p>	<p>Είναι πιθανό η μονάδα βάσης ή η ηλεκτρική σκούπα ρομπότ να μην είναι συνδεδεμένη σωστά στην τροφοδοσία ρεύματος.</p> <ul style="list-style-type: none"> • Βεβαιωθείτε ότι το βύσμα σύνδεσης είναι συνδεδεμένο σωστά στην υποδοχή της μονάδας βάσης. • Επιπλέον, βεβαιωθείτε ότι συνδέσατε σωστά το βύσμα στην πρίζα. <p>Όταν δεν φορτίζετε την ηλεκτρική σκούπα ρομπότ στη μονάδα βάσης και δεν την έχετε απενεργοποιήσει από το στοιχείο μενού "Απενεργοποίηση ρομπότ" (βλέπε κεφάλαιο «4.4 Απενεργοποίηση της ηλεκτρικής σκούπας ρομπότ» στη σελίδα 37), θα αποφορτιστεί από μόνη της μετά από μερικές μέρες.</p>
<p>Η ηλεκτρική σκούπα ρομπότ διακόπτει απότομα τον καθαρισμό.</p>	<p>Έχετε επιλέξει τη λειτουργία καθαρισμού SPOT. Σε αυτήν τη λειτουργία, η ηλεκτρική σκούπα ρομπότ σταματά, αφού καθαριστεί η ρυθμισμένη περιοχή.</p> <ul style="list-style-type: none"> • Εάν θέλετε να καθαρίσετε τον υπόλοιπο χώρο, επιλέξτε την κανονική λειτουργία καθαρισμού (βλέπε κεφάλαιο «4.2 Επιλογή λειτουργίας καθαρισμού» στη σελίδα 33). <p>Είναι πιθανό οι αισθητήρες να είναι καλυμμένοι ή βρόμικοι.</p> <ul style="list-style-type: none"> • Βεβαιωθείτε ότι οι αισθητήρες δεν είναι καλυμμένοι. • Εάν οι αισθητήρες είναι βρόμικοι, καθαρίστε τους αισθητήρες με ένα μαλακό και καθαρό πανί ή μια μπατονέτα (βλέπε κεφάλαιο «6.5 Καθαρισμός των αισθητήρων» στη σελίδα 54). <p>Σε μεγάλους και άδειους χώρους, η πλοήγηση μπορεί να διαταραχθεί, εάν σε ακτίνα 2–3 m δεν βρίσκονται διακοσμητικά είδη ή τοίχοι.</p> <p>Σε χαλιά με ψηλό πέλος, οι ρόδες της ηλεκτρικής σκούπας ρομπότ μπορεί να περιστραφούν και να προκαλέσουν βλάβη στην πλοήγηση.</p> <ul style="list-style-type: none"> • Απομονώστε το χαλί χρησιμοποιώντας τη μαγνητική λωρίδα. <p>Τα σκούρα και πυκνά χαλιά μπορούν να γίνουν αντληπτά από την ηλεκτρική σκούπα ρομπότ με βρώμικους αισθητήρες ως απότομη αλλαγή ύψους. Τα γυάλινα πατώματα γίνονται αντληπτά κατά κανόνα ως απότομη αλλαγή ύψους.</p> <ul style="list-style-type: none"> • Καθαρίζετε τακτικά τους αισθητήρες πατώματος.
<p>Η ηλεκτρική σκούπα ρομπότ υπερπεριφέρεται διαφορετικά από ό,τι αναμένεται.</p>	<p>Εξατομικεύσατε την ηλεκτρική σας σκούπα ρομπότ μέσω της εφαρμογής (π.χ. αλλάξατε το μέγεθος του πεδίου SPOT).</p> <ul style="list-style-type: none"> • Ελέγξτε στην εφαρμογή και το ποιες ρυθμίσεις πραγματοποιήσατε εκεί.

ΒΛΑΒΗ

Μετά τον καθαρισμό, η ηλεκτρική σκούπα ρομπότ δεν επιστρέφει στη μονάδα βάσης.



Εάν η βλάβη δεν μπορεί να διορθωθεί, επικοινωνήστε με το τμήμα εξυπηρέτησης πελατών της Vorwerk (βλέπε κεφάλαιο «11 Υπηρεσίες» στη σελίδα 64).

ΠΙΘΑΝΗ ΑΙΤΙΑ ΚΑΙ ΑΠΟΚΑΤΑΣΤΑΣΗ

- Ελέγξτε εάν αφαιρέσατε την προστατευτική μεμβράνη από το παράθυρο υπερύθρων της μονάδας βάσης.

Είναι πιθανό να ξεκινήσατε τη διαδικασία καθαρισμού στην κανονική λειτουργία καθαρισμού από ένα άλλο σημείο από τη μονάδα βάσης.

Όταν ξεκινάτε την ηλεκτρική σκούπα ρομπότ από ένα άλλο σημείο στο χώρο, μετά τον καθαρισμό επιστρέφει σε αυτό το σημείο.

Είναι πιθανό ο καθαρισμός να διακόπηκε και η ηλεκτρική σκούπα ρομπότ να επανενεργοποιήθηκε σε ένα άλλο σημείο στο χώρο.

Είναι πιθανό οι αισθητήρες στη μονάδα βάσης ή πολλοί αισθητήρες της ηλεκτρικής σκούπας ρομπότ να είναι καλυμμένοι ή βρώμικοι (βλέπε κεφάλαιο «6.6 Καθαρισμός της ηλεκτρικής σκούπας ρομπότ και της μονάδας βάσης» στη σελίδα 55).

- Απομακρύνετε αντικείμενα, τα οποία καλύπτουν τους αισθητήρες της ηλεκτρικής σκούπας ρομπότ και καθαρίστε τους αισθητήρες.

Είναι πιθανό η μονάδα βάσης να βρίσκεται πίσω από έναν τοίχο ή ένα άλλο εμπόδιο, το οποίο να μπλοκάρει το σήμα.

- Τοποθετήστε τη μονάδα βάσης σε έναν άλλο χώρο.
- Βεβαιωθείτε ότι δεν υπάρχουν εμπόδια σε περιοχή 0,5 m και από τις δύο πλευρές και 0,3 m πάνω από τη μονάδα βάσης.

Είναι πιθανό να καθαρίσατε μια περιοχή με τη λειτουργία καθαρισμού SPOT.

Όταν η ηλεκτρική σκούπα ρομπότ καθαρίσει την περιοχή, σταματά αυτόματα στην αρχική θέση. Στην κανονική λειτουργία καθαρισμού, η ηλεκτρική σκούπα ρομπότ επιστρέφει αυτόματα στη μονάδα βάσης.

Είναι πιθανό η μονάδα βάσης να μην είναι ιδανικά τοποθετημένη.

Ελέγξτε εάν η μονάδα βάσης είναι ιδανικά τοποθετημένη:

- Ξεκινήστε έναν καθαρισμό SPOT από τη μονάδα βάσης. Εάν η ηλεκτρική σκούπα ρομπότ δεν βρίσκεται μετά ξανά τη μονάδα βάσης, δεν είναι κατάλληλα τοποθετημένη. Δοκιμάστε ξανά σε ένα άλλο σημείο.

9 ΑΠΟΡΡΙΨΗ ΚΑΙ ΠΡΟΣΤΑΣΙΑ ΤΟΥ ΠΕΡΙΒΑΛΛΟΝΤΟΣ

9.1 Απόρριψη της συσκευής



Ως κάτοχος αποβλήτων ειδών ηλεκτρικού και ηλεκτρονικού εξοπλισμού, δεν σας επιτρέπεται από το νόμο (σύμφωνα με την ΟΔΗΓΙΑ 2012/19/ΕΕ ΤΟΥ ΕΥΡΩΠΑΪΚΟΥ ΚΟΙΝΟΒΟΥΛΙΟΥ ΚΑΙ ΤΟΥ ΣΥΜΒΟΥΛΙΟΥ της 4.7.2012 σχετικά με τα απόβλητα ειδών ηλεκτρικού και ηλεκτρονικού εξοπλισμού καθώς και την τροποποίηση του νόμου περί ηλεκτρικών και ηλεκτρονικών συσκευών της 20ης Οκτωβρίου 2015) να διαθέσετε την παρούσα συσκευή ή τα ηλεκτρικά/ηλεκτρονικά της εξαρτήματα στα αδιαχώριστα οικιακά απορρίμματα.

- Αντ' αυτού χρησιμοποιήστε τις δωρεάν δυνατότητες επιστροφής που παρέχονται για το σκοπό αυτό.
- Επικοινωνήστε με τις αρμόδιες αρχές του δήμου ή της πόλης σας για περαιτέρω πληροφορίες.
- Μπορείτε επίσης να παραδώσετε τη συσκευή στο τμήμα εξυπηρέτησης πελατών της Vorwerk.

9.2 Σημειώσεις για την απόρριψη μπαταριών



Οι παρακάτω σημειώσεις προορίζονται για την υπηρεσία διάθεσης απορριμμάτων της ηλεκτρικής σας σκούπας ρομπότ Kobold VR300 και όχι για εσάς ως χρήστη!

Οι ενσωματωμένες μπαταρίες ιόντων λιθίου περιέχουν ουσίες που ενδέχεται να ενέχουν κίνδυνο για το περιβάλλον. Πριν από την απόσυρση της ηλεκτρικής σκούπας ρομπότ, οι μπαταρίες πρέπει να αφαιρεθούν από την ηλεκτρική σκούπα ρομπότ και να μεταφερθούν σε σημείο συλλογής μπαταριών.

- Αφαιρέστε τις μπαταρίες, όταν αδειάζουν πλήρως. Οι επαφές της μπαταρίας δεν πρέπει σε καμία περίπτωση να έρθουν σε επαφή με μέταλλο.



Προειδοποίηση! Κίνδυνος τραυματισμού από διαρροή μπαταριών!

Μπαταρίες με διαρροή υγρών δεν πρέπει να έρχονται σε επαφή με τα μάτια και τη βλεννογόνο.

- Πλύνετε τα χέρια και καθαρίστε τα μάτια με καθαρό νερό. Εάν συνεχίσετε να έχετε ενοχλήσεις, ζητήστε ιατρική βοήθεια.

ΑΦΑΙΡΕΣΗ ΜΠΑΤΑΡΙΩΝ ΑΠΟ ΤΗΝ ΗΛΕΚΤΡΙΚΗ ΣΚΟΥΠΑ ΡΟΜΠΟΤ ΚΟΒΟΛΔ VR300



Οι παρακάτω σημειώσεις προορίζονται για την υπηρεσία διάθεσης απορριμμάτων της ηλεκτρικής σας σκούπας ρομπότ και όχι για εσάς ως χρήστη!



Αφαιρέστε τις μπαταρίες, όταν αδειάζουν πλήρως. Οι επαφές της μπαταρίας δεν πρέπει σε καμία περίπτωση να έρθουν σε επαφή με μέταλλο.

Οι μπαταρίες πρέπει να αφαιρεθούν από τη συσκευή ως εξής:

- Αφήστε την ηλεκτρική σκούπα ρομπότ να κινηθεί, μέχρι να ακινητοποιηθεί.
- Ελέγξτε, εάν οι μπαταρίες είναι πραγματικά πλήρως αποφορτισμένες, προσπαθώντας να ενεργοποιήσετε ξανά τη συσκευή. Εάν το μοτέρ ξεκινήσει, επαναλάβετε όλη τη διαδικασία.
- Αφαιρέστε τις 2 βίδες του καλύμματος της θήκης μπαταριών.
- Αφαιρέστε το κάλυμμα της θήκης μπαταριών.
- Βγάλτε τις μπαταρίες και τραβήξτε τα βύσματα των μπαταριών.

9.3 Απόρριψη της συσκευασίας

Η συσκευασία αποτελεί σημαντικό τμήμα του προϊόντος: Προστατεύει τις συσκευές μας από ζημιά κατά τη μεταφορά και μειώνει τον κίνδυνο βλάβης της συσκευής. Συνεπώς δεν μπορούμε να αποφύγουμε τη συσκευασία. Αν θέλετε να μας φέρετε ή να μας στείλετε τη συσκευή, κατά την περίοδο ισχύος της εγγύησης ή και μετά τη λήξη της, στο τμήμα επισκευών ή εξυπηρέτησης πελατών, η αρχική συσκευασία είναι η καλύτερη προστασία από τυχόν ζημιές κατά τη μεταφορά. Αν, παρ' όλα αυτά, θέλετε να πετάξετε τη συσκευασία, μπορείτε να το κάνετε ανά πάσα στιγμή και χωρίς περιορισμούς όσον αφορά τις τοπικές εγκαταστάσεις απόρριψης (κάδος ανακύκλωσης χαρτιού, κάδος ανακύκλωσης συσκευασιών, αποθήκη ανακύκλωσης, συλλογή ανακυκλωμένου χαρτιού κ.λπ.). Για το σκοπό αυτό η Vorwerk αναθέτει τις υπηρεσίες αυτές σε νόμιμα εξουσιοδοτημένους δικαιιοπάροχους. Εάν έχετε ερωτήσεις, επικοινωνήστε με το αρμόδιο τμήμα εξυπηρέτησης πελατών (βλέπε κεφάλαια «11 Υπηρεσίες» στη σελίδα 64).

10 ΕΓΓΥΗΣΗ

Οι ενδεχόμενες παροχές εγγύησης περιέχονται στο έγγραφο υποχρεώσεων.

11 ΥΠΗΡΕΣΙΕΣ


ΕΞΥΠΗΡΕΤΗΣΗ ΣΤΗ ΓΕΡΜΑΝΙΑ



www.vorwerk-kobold.com

**ΗΛΕΚΤΡΙΚΗ ΣΚΟΥΠΑ
ΡΟΜΠΟΤ ΚΟΒΟΛΔ VR300
ΚΑΙ ΜΟΝΑΔΑ ΒΑΣΗΣ**

12 ΤΕΧΝΙΚΑ ΧΑΡΑΚΤΗΡΙΣΤΙΚΑ


Ηλεκτρική σκούπα ρομπότ Kobold VR300	
Σήματα ασφαλείας	
Περιβλήμα	Υψηλής ποιότητας, ανακυκλώσιμο πλαστικό
Μοτέρ	Μοτέρ συνεχούς ρεύματος, χωρίς απαιτήσεις συντήρησης
Φυσητήρας	Μονοβάθμιος φυσητήρας
Τάση εισόδου μονάδας βάσης	Εναλλασσόμενη τάση 100 – 240 Volt, 50/60 Hertz
Ογκομετρική παροχή	12 – 13 l/s
Κατανάλωση ισχύος	συνολικά περ. 85 Watt (ανάλογα με την επένδυση πατώματος) / περ. 65 Watt (λειτουργία ECO) - Φυσητήρας: 50 Watt (λειτουργία ECO 30 Watt) - Βούρτσα: περ. 30 Watt - Αναμονή: περ. 0,5 Watt
Χωρητικότητα μπαταρίας	μέγ. 60 λεπτά ή 90 λεπτά (ανάλογα με τη λειτουργία καθαρισμού, την επένδυση πατώματος και τη διαρρύθμιση του σπτιού)
Βάρος	περ. 5 kg (συσκευή και μονάδα βάσης)
Εκπομπές θορύβου	70 dB (A) (μέτρηση υπό συνθήκες ανοικτού χώρου σε χαλί)
Συστοιχία μπαταριών	Ιόντων λιθίου 14,4 V, περ. 84 Wh, ονομαστικά
Χρόνοι φόρτισης μπαταρίας	μετά από μέγ. 1 ώρα: δυνατότητα καθαρισμού εκ νέου. μετά από 3,5 – 4 ώρες: πλήρης φόρτιση μετά από πλήρως άδεια μπαταρία.
Κύκλοι φόρτισης μπαταρίας / Διάρκεια ζωής μπαταρίας	περ. 70% χωρητικότητα μετά από περ. 800 πλήρεις κύκλους
Μονάδα βάσης	Τύπος B-VR300
Λειτουργίες IEC/EN	Προσβάσιμο μέσω της εφαρμογής MyKobold πατώντας την εικόνα ρομπότ 5 φορές στο μενού «Οι συσκευές μου».


12.1 Κατασκευαστής

Vorwerk Elektrowerke GmbH & Co. KG
Mühlenweg 17-37 42270 Wuppertal
Deutschland.

13 ΔΗΛΩΣΗ ΣΥΜΜΟΡΦΩΣΗΣ

Με την παρούσα, η Vorwerk Elektrowerke GmbH & Co. KG δηλώνει ότι ο τύπος του συστήματος ραδιοεπικοινωνίας της ηλεκτρικής σκούπας ρομπότ Kobold VR300 ανταποκρίνεται στην οδηγία 2014/53/ΕΕ. Το πλήρες κείμενο της δήλωσης συμμόρφωσης ΕΕ διατίθεται στην παρακάτω διαδικτυακή διεύθυνση:
<https://corporate.vorwerk.de/eg-konformitaetserklaerung/>
ή <https://corporate.vorwerk.com/en/ec-declaration-of-conformity/>.

Kobold VR300				
EN Information on WiFi connectivity	2,4 GHz	2,412 GHz – 2,472 GHz	100mW (< 20 dBm)	IEEE Std 802.11b/g/n
PT Indicações sobre a conectividade WI-FI	5 GHz	5,150 GHz – 5,350 GHz	100mW (< 20 dBm)	IEEE Std 802.11n
SL Informacije o povezljivosti WiFi		5,470 GHz – 5,725 GHz		
HR Informacije o WiFi povezivanju	EN The appliance is only intended for indoor use when operated in the frequency range 5.150 GHz – 5.350 GHz in AT, BE, BG, CY, CZ, DE, DK, EE, EL, ES, FI, HR, HU, IE, IT, LU, LV, MT, NL, PL, PT, RO, SE, SI, SK, UK, CH, IS, LI, NO and TR.			
NL Verbindingsgegevens	PT O aparelho destina-se exclusivamente ao uso em espaços interiores, se for operado na gama de frequências de 5,150 GHz – 5,350 GHz em AT, BE, BG, CY, CZ, DE, DK, EE, EL, ES, FI, HR, HU, IE, IT, LU, LV, MT, NL, PL, PT, RO, SE, SI, SK, UK, CH, IS, LI, NO e TR.			
SK Údaje ku konektivite WiFi	SL Naprava je namenjena samo za uporabo v zaprtih prostorih, če deluje v frekvenčnem območju 5.150 GHz – 5.350 GHz v AT, BE, BG, CY, CZ, DE, DK, EE, EL, ES, FI, HR, HU, IE, IT, LU, LV, MT, NL, PL, PT, RO, SE, SI, SK, UK, CH, IS, LI, NO in TR.			
HU Csatlakoztatási adatok	HR Uređaj je namijenjen samo za unutarnjoj uporabi kada radi u frekvencijskom rasponu 5.150 GHz – 5.350 GHz u AT, BE, BG, CY, CZ, DE, DK, EE, EL, ES, FI, HR, HU, IE, IT, LU, LV, MT, NL, PL, PT, RO, SE, SI, SK, UK, CH, IS, LI, NO i TR.			
	NL Het apparaat is uitsluitend bestemd voor binnengebruik en binnen een frequentiebereik van 5,150 GHz – 5,350 GHz in AT, BE, BG, CY, CZ, DE, DK, EE, EL, ES, FI, HR, HU, IE, IT, LU, LV, MT, NL, PL, PT, RO, SE, SI, SK, UK, CH, IS, LI, NO en TR.			
	SK Prístroj je určený len na prevádzku v interiéri, ak sa používa vo frekvenčnom rozsahu 5,150 GHz – 5,350 GHz v niektorých z krajín AT, BE, BG, CY, CZ, DE, DK, EE, EL, ES, FI, HR, HU, IE, IT, LU, LV, MT, NL, PL, PT, RO, SE, SI, SK, UK, CH, IS, LI, NO a TR.			
	HU A készülék kizárólag beltéri használatra alkalmas, és csak akkor, ha az 5,150 GHz – 5,350 GHz frekvenciatartományban üzemel, a következő országokban: AT, BE, BG, CY, CZ, DE, DK, EE, EL, ES, FI, HR, HU, IE, IT, LU, LV, MT, NL, PL, PT, RO, SE, SI, SK, UK, CH, IS, LI, NO és TR.			

Kobold VR300				
NO Tilkoblingsinformasjon	2,4 GHz	2,412 GHz – 2,472 GHz	100mW (< 20 dBm)	IEEE Std 802.11b/g/n
SE Uppgifter om anslutbarhet	5 GHz	5,150 GHz – 5,350 GHz	100mW (< 20 dBm)	IEEE Std 802.11n
BG Данни за WLAN свързаност		5,470 GHz – 5,725 GHz		
GR Στοιχεία συνδεσιμότητας	NO Enheten er kun beregnet på innendørs bruk, hvis den brukes i frekvensområdet 5,150 GHz – 5,350 GHz i AT, BE, BG, CY, CZ, DE, DK, EE, EL, ES, FI, HR, HU, IE, IT, LU, LV, MT, NL, PL, PT, RO, SE, SI, SK, UK, CH, IS, LI, NO og TR.			
RO Возможности подключения	SE Produkten får endast drivas inomhus i frekvensområde 5,150 GHz – 5,350 GHz i länderna AT, BE, BG, CY, CZ, DE, DK, EE, EL, ES, FI, HR, HU, IE, IT, LU, LV, MT, NL, PL, PT, RO, SE, SI, SK, UK, CH, IS, LI, NO och TR.			
JP WiFi接続のご案内	BG Уредът е предназначен за експлоатация само в затворени помещения, когато се експлоатира в честотния обхват 5,150 GHz – 5,350 GHz в AT, BE, BG, CY, CZ, DE, DK, EE, EL, ES, FI, HR, HU, IE, IT, LU, LV, MT, NL, PL, PT, RO, SE, SI, SK, UK, CH, IS, LI, NO и TR.			
	GR Η συσκευή προορίζεται αποκλειστικά για χρήση σε εσωτερικό χώρο, όταν χρησιμοποιείται σε περιοχή συχνοτήτων 5,150 GHz – 5,350 GHz στις χώρες AT, BE, BG, CY, CZ, DE, DK, EE, EL, ES, FI, HR, HU, IE, IT, LU, LV, MT, NL, PL, PT, RO, SE, SI, SK, UK, CH, IS, LI, NO και TR.			
	RO Устройство предназначено исключительно для эксплуатации в помещениях, если оно эксплуатируется в диапазоне частот 5,150 ГГц – 5,350 ГГц в AT, BE, BG, CY, CZ, DE, DK, EE, EL, ES, FI, HR, HU, IE, IT, LU, LV, MT, NL, PL, PT, RO, SE, SI, SK, UK, CH, IS, LI, NO и TR.			
JP この機器を5.150 GHz～5.350 GHzの周波数で作動する場合、屋内での使用のみを目的としています(AT, BE, BG, CY, CZ, DE, DK, EE, EL, ES, FI, HR, HU, IE, IT, LU, LV, MT, NL, PL, PT, RO, SE, SI, SK, UK, CH, IS, LI, NOとTRの国に限る)。				

kobold

VR300



MyKobold

