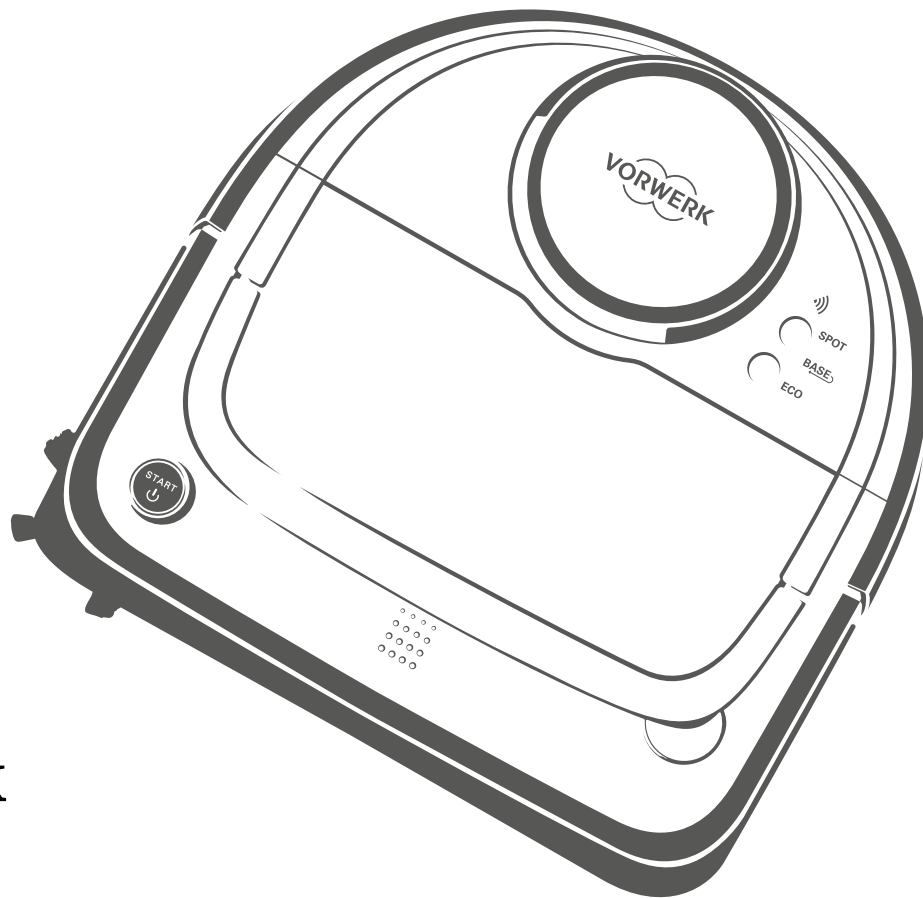


kobold

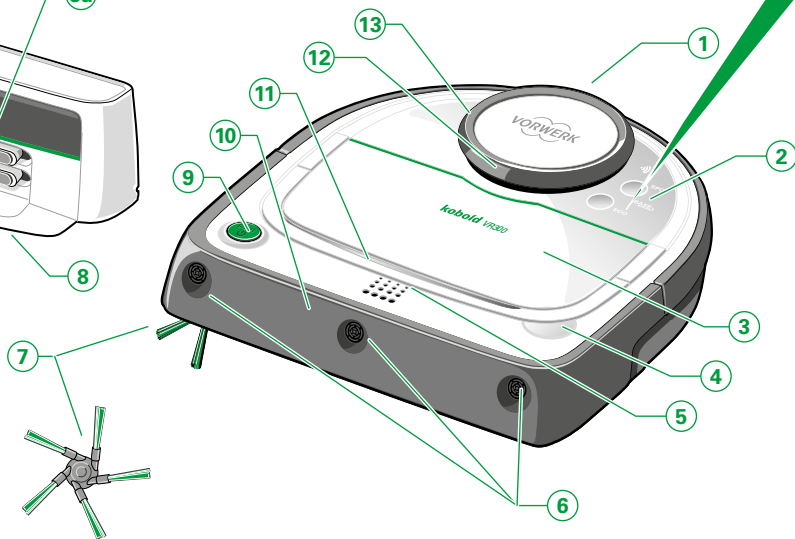
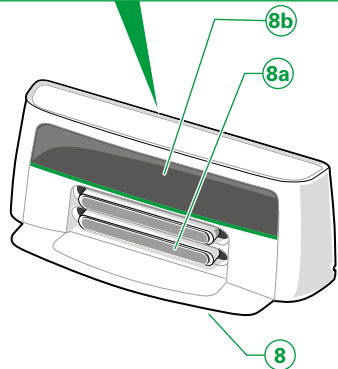
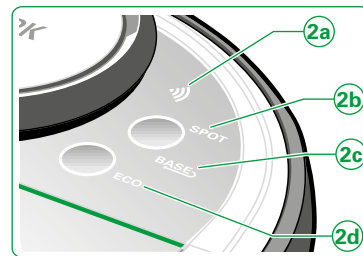
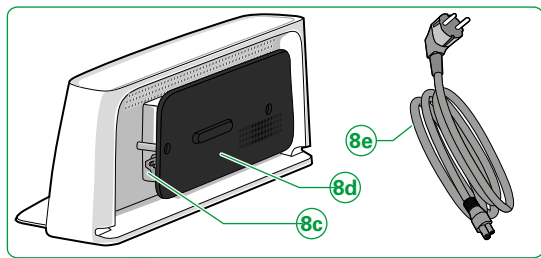
VR300

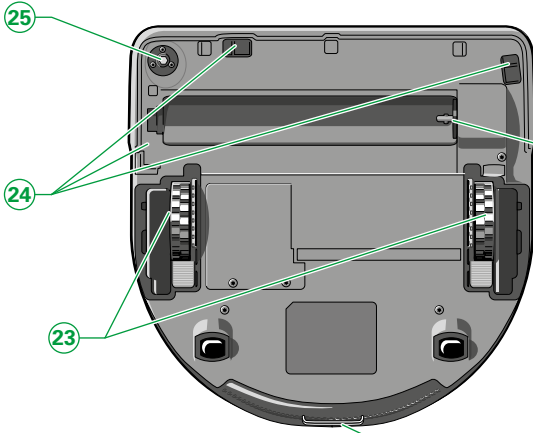
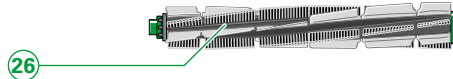
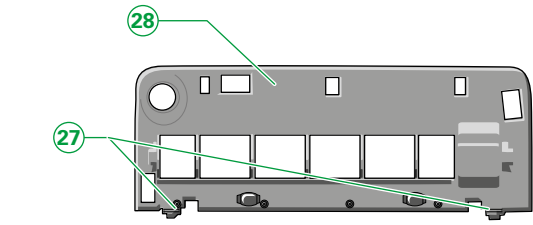
VORWERK



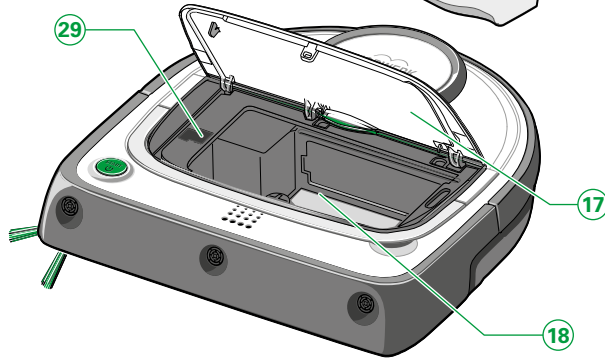
Brukerhåndbok

PRODUKTOVERSIKT

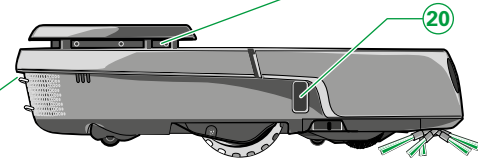




22



21



BILDEFORKLARING

Artikkel	Kobold VR300 Robotstøvsuger og tilbehør
1	Robotstøvsuger
2	Betjeningsfelt med 2 funksjonsknapper
2a	LED-funksjonsknapp Wi-Fi
2b	LED-funksjonsvisning SPOT
2c	LED-funksjonsvisning BASE
2d	LED-funksjonsvisning ECO-modus
3	Deksel til støvbeholder
4	Opplåsningsknapp deksel støvbeholderl
5	LED-driftsindikator
6	3 ultralydsensorer
7	Sidebørste
8	Basestasjon
8a	Ladekontakter basestasjon
8b	Infrarødvindu
8c	Ladekontakt
8d	Kabelopprulling (svart)
8e	Strømkabel
9	START-knapp (på og av)
10	Fremre støtfanger
11	Nedfellbart bærehåndtak
12	Laser-skanner
13	Øvre støtfanger på laser-navigasjonssensoren (LDS)

14	Filter
14a	Brakett for Dovina-duftbrikke*
15	Støvbeholder
16	Sugeåpning
17	Støvsuffdeksel
18	Støvsuff
19	Laser-skanner
20	Veggsensor
21	Ladekontakter
22	Rundbørstefeste
23	Hjul med klatreevne
24	3 gulvsensorer
25	Sidebørstefeste
26	Rundbørste
27	Låseslå børstedeksel
28	Børstedeksel
29	Mikro-USB-tilkobling (under gummiklaffen)

* avhengig av hva leveransen omfatter

INNLEDENDE MERKNAD

Gratulerer med kjøpet av din nye Kobold VR300 Robotstøvsuger. Den lette og manøvrerbare robotstøvsugeren vil gjøre boligen din skinnende ren. Denne innovative enheten sørger for at gulvene dine holdes rene uten stor egeninnsats. Rene gulv er viktig, men støvsuging er tungt arbeid og tar lang tid. Robotstøvsugeren gjør dette arbeidet for deg hver eneste dag, om ønskelig. Robotstøvsugeren ruller rundt på egen hånd og rengjør gulvene dine, også når du ikke er hjemme.

FØR START

- Les brukerhåndboken grundig før du bruker Kobold VR300 Robotstøvsuger og tilbehøret første gang.
- Oppbevar instruksjonsmanualen til senere bruk. Den er en viktig del av robotstøvsugeren og må følge med hvis du gir støvsugeren videre til andre.

TEGN OG SYMBOLER

Symbolene som vises i denne brukerhåndboken har følgende betydning:



Advarselsymbol



Henvisning til Vorwerks kundeserviceavdeling/ kundestøtte



Symbol for et nyttig tips



Henvisning til Vorwerks nettsted



Laser



Bare til innendørs bruk




Før lading
må du lese brukerhåndboken



Instruksjoner

INNHold

1	Før din sikkerhet 	7	4.2	Velge rengjøringsmodus	29	6.3	Rengjøre sidebørsten	46
1.1	Riktig bruk	7	4.3	Standby-modus	33	6.4	Rengjøre rundbørsten	47
1.2	Advarsler	8	4.4	Slå av robotstøvsugeren	33	6.5	Rengjøre sensorene	48
1.3	Farenivåer	16	4.5	Rengjøringsområdet og navigasjonen til robotstøvsugeren .	34	6.6	Rengjøre robotstøvsugeren og basestasjonen	49
2	Komme i gang	17	5	Wi-Fi og appstyring via smartenheter*	37	7	Programvareoppdatering	50
2.1	Gjør boligen robotstøvsugervennlig	17	5.1	Tekniske forutsetninger.	37	8	Feilretting	51
2.2	Bære Kobold VR300 Robotstøvsuger	18	5.2	Installere MyKobold.	38	9	Kassering og miljø	55
2.3	Montering av Kobold VR300 Robotstøvsuger	19	5.3	Opprette en Wi-Fi-forbindelse	39	9.1	Kassere enheten	55
2.4	Gjøre klar basestasjonen	20	5.4	Forbinde Kobold VR300 Robotstøvsuger med smartenheter.	40	9.2	Informasjon om kassering av batteriene	55
2.5	Sette på plass strømkabelen	21	5.5	Betjene MyKobold	40	9.3	Kassering av emballasje	57
2.6	Løsne transportsikringen.	21	5.6	Fjerne VR300 Robotstøvsuger fra nettverket	41	10	Garanti	58
2.7	Oversikt over betjeningsfeltet	22	5.7	Styre Kobold VR300 Robotstøvsuger med Amazon Alexa*	41	11	Tjenester	58
3	Lad opp Kobold VR300 Robotstøvsuger	23	6	Vedlikehold	42	12	Tekniske data	59
3.1	Lade i basestasjonen	23	6.1	Tømme støvbeholderen og rengjøre filteret	42	12.1	Produsent	60
3.2	Lade automatisk	24	6.2	Ta ut eller skifte Dovina-duftbrikken*	45	13	Samsvarserklæring.	60
3.3	Send robotstøvsugeren tilbake til basestasjonen	25						
4	Fremgangsmåte	28						
4.1	Sette i drift	28						

1 FOR DIN SIKKERHET ⚠

Best mulig sikkerhet er et kjennetegn på Vorwerks produkter. Produktsikkerheten til Kobold VR300 Robotstøvsuger og dens tilbehør er imidlertid kun sikret hvis du overholder bestemmelsene i dette kapittelet.

Vær spesielt oppmerksom på følgende merknader.

1.1 Riktig bruk

Merk!

Enheten er ikke beregnet på at barn under 8 år skal bruke, rengjøre eller vedlikeholde den. Denne enheten er ikke ment å skulle brukes av personer (inkludert barn over 8 år) med reduserte fysiske, sensoriske eller mentale evner eller manglende erfaring og/eller kunnskaper, med mindre de er under tilsyn av en person som er ansvarlig for sikkerheten, eller de har fått anvisninger av vedkommende om hvordan de kan bruke enheten sikkert og forstår farene som er forbundet med bruken. Barn som er 8 år eller eldre, må være under tilsyn, så de ikke leker med enheten eller lademulighetene (inkl. ledning og ladestøpsel). Rengjøring og brukervedlikehold må ikke utføres av barn som er 8 år eller eldre, uten tilsyn.

KOBOLD VR300 ROBOTSTØVSUGER

Robotstøvsugeren er kun beregnet på å fjerne støv i boliger. Robotstøvsugeren må kun brukes med det aktuelle Kobold-tilbehøret.

1.2 Advarsler

Merk!

- Les instruksjonsmanualen grundig før du bruker Kobold VR300 Robotstøvsuger første gang.
 - Vær spesielt oppmerksom på følgende merknader.
 - Oppbevar instruksjonsmanualen til senere bruk. Den er en viktig del av Kobold VR300 Robotstøvsuger og må følge med hvis du gir støvsugeren videre til andre.
-

Risiko for elektrisk støt!

- Slå alltid av støvsugeren før ettermontering, rengjørings- og vedlikeholdsarbeider, og koble strømkabelen fra basestasjonen.
- Trekk aldri støpselet ut av stikkkontakten etter strømkabelen, men ved å trekke i selve støpselet.
- Utfør aldri reparasjoner på enheten på egen hånd. Reparasjoner av elektriske enheter skal kun utføres av Vorwerk-kundeservice, av et verksted som er autorisert av Vorwerk eller av en person med tilsvarende kvalifikasjoner. Defekte deler skal kun skiftes ut mot originale reservedeler, for å unngå farlige situasjoner.
- Stikk ikke spisse gjenstander inn i de elektriske kontaktene.
- Foreta ikke endringer på kontaktene.
- Bær aldri basestasjonen etter strømkabelen.
- Ikke fortsett å bruke basestasjonen og strømkabelen hvis de er skadet eller viser tegn til driftsforstyrrelser.
- I tilfelle skader, særlig skader på bunnplaten eller oppskrapede sensorvinduer, må du ta kontakt med Vorwerk kundeservice.

- Senk aldri Kobold VR300 Robotstøvsuger, basestasjonen eller strømkabelen ned i vann eller andre væsker.
- Du må heller aldri helle vann over enheten eller basestasjonen, eller holde dem under rennende vann.
- Ikke bruk Kobold VR300 Robotstøvsuger på fuktige gulv eller på steder hvor det er fare for at enheten kommer i kontakt med væsker eller havner under vann.
- Ikke bruk basestasjonen i fuktige omgivelser.
- Sørg for at robotstøvsugeren aldri kan kjøre over strømkabler eller andre kabler som ligger på gulvet eller henger ned.
- Basestasjonen skal aldri rengjøres med vann eller fuktige rengjøringsmidler.
- Hvis strømkabelen til denne enheten skades, må den skiftes ut av produsenten eller produsentens kundeservice eller av en tilsvarende kvalifisert person, for å unngå mulige farer.
- Pass på at du ikke skader, bøyer eller vrir strømkabelen. Ikke sett tunge gjenstander på den. Dette kan skade strømkabelen og utløse et elektrisk støt.

Brannfare!

- Støvsug ikke varm aske eller brennende sigaretter.
- Bruk aldri Kobold VR300 Robotstøvsuger i rom hvor det står brennende stearinlys eller lamper på gulvet.
- Sikre kabler som ligger fritt på gulvet eller henger ned fra elektriske enheter (f.eks. bordlamper). Disse kan trekkes ned etter strømkablene sine og bli skadet eller begynne å brenne.
- Ikke la Kobold VR300 Robotstøvsuger kjøre over innfelte gulvspoter. Hvis robotstøvsugeren blir stående stille over en spot, kan den bli skadet og i verste fall begynne å brenne.

- Ikke bruk robotstøvsugeren i faresoner, som f.eks. i nærheten av en åpen peis.
- Hverken Kobold VR300 Robotstøvsuger eller noe av tilbehøret (særlig batteripakken) må noen gang legges på åpen ild eller varmes opp av en ekstern varmekilde.
- Ikke bruk robotstøvsugeren hvis den har synlige skader, har falt i gulvet eller viser tegn til driftsforstyrrelser.
- Pass på at du ikke skader, bøyer eller vrir strømkabelen. Ikke sett tunge gjenstander på den. Dette kan skade strømkabelen og starte en brann.

Brann- eller eksplosjonsfare!

- Lading av ikke-ladbare batterier kan medføre brann- eller eksplosjonsfare!
Bruk kun det originale ladbare batteriet fra Vorwerk!

Eksplosjonsfare!

- Støvsug ikke eksplosive eller lettantennelige stoffer.
- Kast aldri Kobold VR300 Robotstøvsuger på åpen ild.

Kvelningsfare!

- Gummidekselet til USB-grensesnittet under støvbeholderdekselet tilhører kategorien smådeler.
Oppbevares utilgjengelig for barn.
- Oppbevar smådeler, som Dovina-duftbrikker, utilgjengelig for barn.

Risiko for personskade!

- Fjern løpere eller tepper som lett kan forskyves, i tillegg til lette, løse gjenstander.
Robotstøvsugeren kan skyve dem foran seg og dermed dekke til gulvsensorene sine. Hvis gulvsensorene er tildekket, øker risikoen for at roboten faller ned trapper eller avsatser.
- Hold barn og kjæledyr unna robotstøvsugeren, og ikke la dem stå eller sitte på den.

- Rengjør gulvsensorene med jevne mellomrom, som beskrevet i denne bruksanvisningen (helst hver gang støvbeholderen gjøres ren).
 - Stikk aldri fingre eller hender inn i de roterende delene.
-

Risiko for personskade som følge av undertrykk!

- Støvsug ikke kroppsdeler eller hodehår. Ikke støvsug i nærheten av barn eller kjæledyr.
-

Klemfare!

- Hold avstand til de bevegelige delene til Kobold VR300 Robotstøvsuger.
-

Risiko for personskade som følge av batterilekkasje!

- Batterier som lekker må ikke komme i kontakt med øyne eller slimhinner. Vask hendene og skyll øynene med rent vann. Hvis du fortsatt merker ubehag, må du oppsøke lege.
-

Fare for skader!

- Fjern lette, knuselige eller bevegelige gjenstander (f.eks. vaser, gardiner o.l.) fra arbeidsområdet. Disse kan bli trukket med av robotstøvsugeren og, avhengig av beskaffenhet, forårsake skader på enheten, gjenstanden selv eller gulvet. Ikke start denne enheten rett ved et sted der den kan falle ned, men alltid minst 1 m unna et slikt sted, for å sikre at gulvsensorene virker som de skal.
- Sikre kabler som henger ned eller ligger løst på gulvet (f.eks. fra stålampere).
- Ikke støvsug væske eller fuktig skitt fra fuktige gulvmatter eller tepper.
- Ikke bruk robotstøvsugeren i fuktige omgivelser (våte baderom, utendørs osv.) eller på steder der det er fare for at enheten kan komme i kontakt med væske.
- Du må heller aldri helle vann over enheten, eller holde den under rennende vann.
- Enheten skal aldri dyppes ned i vann eller annen væske.

Risiko for skade ved feil bruk!

- Vi anbefaler utelukkende bruk av originale Kobold-deler.
- Ikke bruk noen annen basestasjon enn B-VR300.
- Basestasjonen skal kun kobles til stikkontakter som er montert av en elektriker.
- Ikke bruk batterienheten hvis enheten er skadet, eller hvis enheten ikke er satt ordentlig sammen.
- Hvis strømkabelen er defekt, skal den aktuelle delen kun skiftes ut mot en original reservervedel, for å unngå farlige situasjoner, og dette skal kun utføres av Vorwerk-kundeservice, av et verksted som er autorisert av Vorwerk eller av en person med tilsvarende kvalifikasjoner.
- Du må aldri prøve å reparere Kobold VR300 Robotstøvsuger selv.
- Kobold VR300 Robotstøvsuger er kun beregnet på gulvrengjøring innendørs.
- Pass på at barn ikke leker med Kobold VR300 Robotstøvsuger.
- Hold barn og kjæledyr unna Kobold VR300 Robotstøvsuger, og ikke la dem stå eller sitte på den.
- Ikke sug opp Kobosan active eller annet rengjøringspulver med Kobold VR300 Robotstøvsuger.
- Ikke støvsug svært fin sand, kalk, sementstøv e.l. Dette kan tette igjen porene i filteret.
- Ikke bruk Kobold VR300 Robotstøvsuger uten filter. Dette kan skade motoren og forkorte brukstiden.
- Robotstøvsugeren skal kun lades opp med den originale strømkabelen og den medfølgende basestasjonen B-VR300.
- Lad opp din Kobold VR300 Robotstøvsuger minst en gang i året, for å unngå at den lades helt ut, noe som kan skade batteriet.

- Batteriene må aldri kortsluttes.
- Ikke dekk til infrarødvinduet på basestasjonen med klistremerker eller ved å plassere gjenstander foran det. Da kan robotstøvsugeren ikke lenger kommunisere med basestasjonen.
- Ikke dekk til sensorene til Kobold VR300 Robotstøvsuger, da den i så fall mister orienteringsevnen og ikke lenger kan navigere.
- Du må ikke fjernstyre robotstøvsugeren via appen hvis du ikke kan se robotstøvsugeren.
- Ikke la Kobold VR300 Robotstøvsuger kjøre mot kanter den kan falle ned fra, når du styrer den via appen.
- Svært langflossede tepper egner seg muligens ikke for rengjøring med Kobold VR300 Robotstøvsuger. Du bør ikke bruke robotstøvsugeren til å rengjøre tepper med en fiberlengde på mer enn 15 mm. Eventuelt bør du bruke virtuelle grenselinjer i MyKobold eller magnetstriper som kan leveres som tilbehør, til å hindre støvsugeren i å kjøre inn på langflossede tepper.
Hvis du allikevel vil at robotstøvsugeren skal rengjøre et teppe med en fri fiberlengde på mer enn 15 mm, bør du først teste på et lite synlig sted om VR300 kan rengjøre det aktuelle teppet.
- Kobold VR300 Robotstøvsuger er ikke godkjent for rengjøring av benkeplater og glasskeramik-kokeplater.
- Pass på at det ikke ligger noen knuselige, lette eller løse gjenstander innenfor rekkevidde av Kobold VR300 Robotstøvsuger.
- Sikre gardiner, bordduker og snorer i arbeidsområdet til Kobold VR300 Robotstøvsuger.
- Kobold VR300 Robotstøvsuger er utstyrt med et omfattende sensorsystem som skal forhindre at den faller ned trapper eller fra avsats. Til syvende og sist er det imidlertid bare et fysisk stengsel, satt opp av eieren, som kan garantere at et slikt fall aldri vil kunne skje.

- Rengjør gulvsensorene med jevne mellomrom, som beskrevet i denne bruksanvisningen (helst hver gang støvbeholderen gjøres ren). Hvis gulvsensorene er tilsmusset, kan Kobold VR300 Robotstøvsuger muligens komme til å falle ned trapper eller avsatter. Dette kan forårsake alvorlige skader på enheten.
- Fjern lette, løse gjenstander (f.eks. papir, klesplagg, tynne tepper) fra arbeidsområdet til Kobold VR300 Robotstøvsuger. Robotstøvsugeren kan skyve dem foran seg og dermed dekke til gulvsensorene sine. Hvis gulvsensorene er tildekket, kan robotstøvsugeren muligens komme til å falle ned trapper eller avsatter. Dette kan forårsake alvorlige skader på enheten.
- Hold magnetstripen, som kan leveres som tilbehør (men som ikke inngår i leveransen), på god avstand fra sterkere ytre magnetfelter. Den kan bli skadet eller avmagnetisert.
- App-styringen gjør det mulig å bruke Kobold VR300 Robotstøvsuger selv om du er på farten. Forviss deg om at boligen er klargjort for dette, slik at det ikke kan medføre farlige situasjoner.
- Det er viktig å unngå riper på infrarødvinduet til basestasjonen, og infrarødvinduet må heller ikke tildekkes med klistremerker eller av gjenstander.
- Ekstrem varme eller kulde forkorter ladetiden og/eller kan skade batteriene.
- Ikke plasser batterienheten i nærheten av en varmekilde (komfyr, varmeapparat eller varm radiator eller panelovn).
- Ikke rengjør robotstøvsugeren med skuresvamper og skuremidler eller aggressive væsker, f.eks. bensin eller aceton.
- Enheten skal aldri rengjøres med vann eller fuktige rengjøringsmidler.
- Bruk basestasjonen kun med den vekselspanningen og den nettfrekvensen som er angitt på typeskiltet.

- Lad og bruk batterienheten ved temperaturer på mellom 5 °C og 35 °C. Den skal også oppbevares i dette temperaturområdet.
 - Ikke prøv å utmontere batteriet.
 - Rundbørsten må aldri våtrengjøres. Rundbørsten er verken vaskemaskin- eller vannbestandig.
 - Ikke bruk batterienheten i det fri.
 - Ikke bruk robotstøvsugeren i faresoner, som f.eks. i nærheten av dusjer eller svømmebasseng.
 - Ikke utsett batteriene for ild, varme eller direkte solinnstråling.
-

LASER-NAVIGASJONSSENSOR

- Navigasjonssensoren inneholder en roterende laser i klasse 1 i henhold til IEC 60825-1:2014 eller EN 60825-1:2014.
-

Generelt gjelder følgende sikkerhetsregler for lasere:





- Slå av Kobold VR300 Robotstøvsuger før alle typer ettermonteringsarbeid.
 - Ikke pek på personer med laserstrålen.
 - Ikke se direkte eller indirekte (refleksjoner!) inn i laserstrålen.
 - Forandring av enheten eller forsøk på å reparere den, og da særlig navigasjonssensoren, er ikke tillatt.
-

Støvsugeren oppfyller sikkerhetsbestemmelsene i landet hvor den selges av en autorisert Vorwerk-organisasjon. Vi kan ikke garantere at enheten er i samsvar med lokale sikkerhetsstandarder hvis den brukes i andre land. Vorwerk påtar seg derfor ikke noe ansvar for mulig sikkerhetsrisiko for brukeren som følge av dette.

1.3 Farenivåer

- For din egen sikkerhets skyld må du ta hensyn til fareadvarslene i teksten i de følgende kapitlene.

Du kan identifisere fareadvarslene i de følgende kapitlene ved hjelp av advarselssymbolet og/eller et signalord som angir farenivået:

Farenivå	Advarselssymbol	Signalord	Mulige farer
3		Advarsel!	- Fare for elektrisk støt - Brannfare - Eksplosjonsfare
2		Forsiktig!	- Risiko for personskade!
1		Merk!	- Risiko for skade ved feil bruk - Risiko for materiell skade ved feil bruk

2 KOMME I GANG

I dette kapittelet vil du lære hvordan du klargjør Kobold VR300 Robotstøvsuger til bruk. Du vil få kjennskap til de grunnleggende funksjonene til robotstøvsugeren og hvordan du håndterer den riktig.

2.1 Gjør boligen robotstøvsugervennlig

Din Kobold VR300 Robotstøvsuger har enkelte sikkerhetsfunksjoner. Allikevel bør du ta hensyn til følgende før du begynner å bruke robotstøvsugeren din:



Advarsel! Fare for elektrisk støt!

- Sørg for at Kobold VR300 Robotstøvsuger aldri kan kjøre over strømkabler eller andre kabler som ligger på gulvet eller henger ned.



Forsiktig! Fare for personskade hvis gjenstander faller ned!

- Fjern eller sikre lette, knuselige eller bevegelige gjenstander (f.eks. vaser, gardiner o.l.).

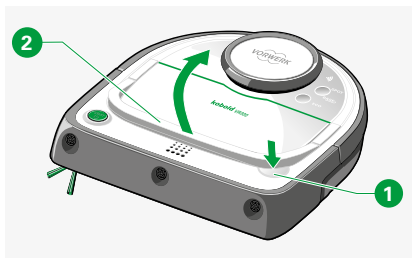
Merk! Risiko for skade ved feil bruk!

- Svært langflossede tepper egner seg muligens ikke for rengjøring med Kobold VR300 Robotstøvsuger. Du bør ikke bruke robotstøvsugeren til å rengjøre tepper med en fiberlengde på mer enn 15 mm.

- Eventuelt bør du bruke virtuelle grenselinjer i MyKobold eller magnetstriper som kan leveres som tilbehør, til å hindre støvsugeren i å kjøre inn på langflossede tepper. Hvis du allikevel vil at robotstøvsugeren skal rengjøre et teppe med en fri fiberlengde på mer enn 15 mm, bør du først teste på et lite synlig sted om VR300 kan rengjøre det aktuelle teppet.



Når Kobold VR300 Robotstøvsuger utleveres, er den ikke fulladet. Lad derfor robotstøvsugeren helt opp før første gangs bruk (se kapittel ”3 Lad opp Kobold VR300 Robotstøvsuger” på side 23).



Bilde 2.1 Slå opp bærehåndtaket

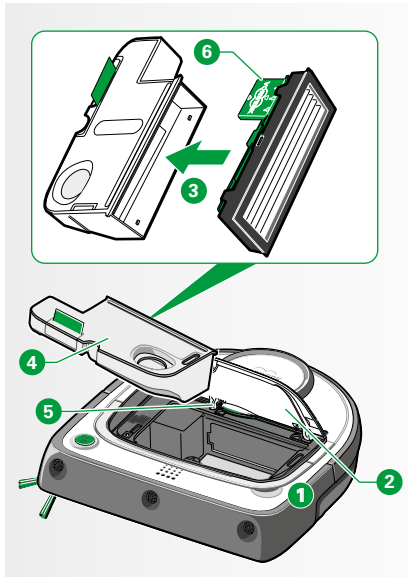
2.2 Bære Kobold VR300 Robotstøvsuger



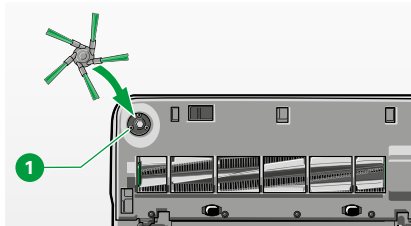
- Trykk lett på opplåsningsknappen 1 for støvbeholderdekslet. Deretter kan du slå opp bærehåndtaket 2.



Bærehåndtaket kan bare slås opp til 45 graders vinkel. Dette er av hensyn til stabiliteten og forhindrer at støv og rusk faller ut av støvbeholderen uten at det var meningen.



Bilde 2.2 Sette inn filteret



Bilde 2.3 Montere sidebørsten

2.3 Montering av Kobold VR300 Robotstøvsuger

2.3.1 Fjern beskyttelsesfoliene

- Fjern beskyttelsesfoliene fra robotstøvsugeren og basisstasjonen.

2.3.2 Sett inn filteret

Merk! Risiko for skade ved feil bruk!

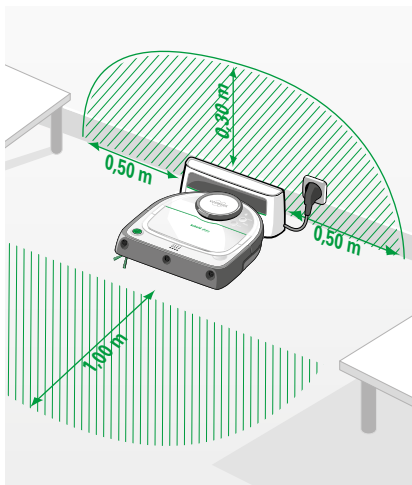
- Enheten skal aldri brukes uten filter.
- For å montere Dovina-braketten må du først følge den ekstra bruksanvisningen som følger med Dovina-braketten **6**.
- Trykk deretter på opplåsingsknappen **1** og åpne støvskuffen. Ta ut støvbeholderen.
- Lukk støvbeholderen ved hjelp av filteret **3**. Den grå tappen på filterrammen peker da forover mot høyre.
- Sett den lukkede støvbeholderen **4** inn i robotstøvsugeren.
- Trykk ned støvbeholderdekselet **2** og forviss deg om at det er ordentlig lukket.



Du kan lett lukke støvbeholderdekselet ved å trykke innenfra mot det midterste hengselet **5**.

2.3.3 Monter sidebørsten

- Trykk sidebørsten på plass i festepunktet **1** for å montere den.



Bilde 2.4 Sette opp basestasjonen

2.4 Gjøre klar basestasjonen

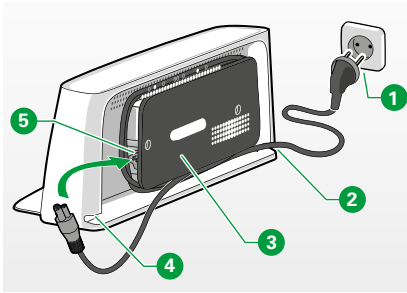
Merk! Risiko for skade ved feil bruk!

- Ikke bruk noen annen basestasjon enn B-VR300.

- Sett basestasjonen på et jevnt underlag inntil en vegg, slik at ladekontaktene og infrarødvinduet er fritt tilgjengelige for Kobold VR300 Robotstøvsuger (Bilde 2.4 Ideelt sett bør det ikke være noen hindringer eller høydeforskjeller nærmere enn 0,3 m over, 0,5 m på venstre side og 0,5 m på høyre side av basestasjonen.
- Plasser basisstasjonen på et sted med lite trafikk, hvor du relativt sjelden flytter på møbler.
- Forviss deg om at Wi-Fi-signalet fra ruterer din er sterkt ved basisstasjonen, i tilfelle du ønsker å styre roboten via appen.
- I den første kvadranten på 4 x 4 m foran basisstasjonen bør du gi robotstøvsugeren tilstrekkelig med holdepunkter.
- Forviss deg om at det ikke er noen hindringer nærmere enn 0,5 m fra basisstasjonen på begge sider av den, og heller ikke nærmere enn 0,3 m på oversiden av basisstasjonen.
- Forviss deg om at området frem til ca. 1 m foran robotstøvsugeren er en jevn, fritt tilgjengelig flate.
- Ikke plasser basisstasjonen under møbler, på toppen av trapper eller avsats, og heller ikke i direkte sollys eller foran svarte, mørke eller sterkt reflekterende vegger.
- Sett støpselet på strømkabelen inn i stikkontakten.



Test om basisstasjonen er plassert optimalt: Start en SPOT-rengjøring fra basisstasjonen. Hvis robotstøvsugeren ikke finner igjen basisstasjonen, er den ugunstig plassert. Prøv dette om igjen på et annet sted.



Bilde 2.5 Sette på plass strømkabelen

2.5 Sette på plass strømkabelen

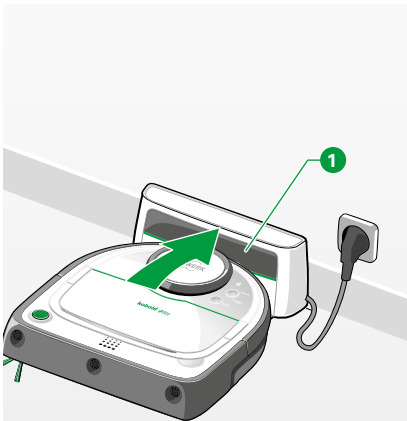
- Stikk strømkabelen inn i den passende ladekontakten 5 på basestasjonen, til kabelen er skjøvet helt inn i basestasjonen.
- Bruk en strømkabel med et tverrsnitt på minst 0,75 mm².
- Vikle kabelen rundt kabeloppviklingen 3.
- Pass på å la et tilstrekkelig langt stykke kabel stikke ut av den nedre åpningen i huset (på venstre 4 eller høyre side 2), så du kan koble til strømkabelen ved å sette støpselet i stikkkontakten 1.

2.6 Løsne transportsikringen

Kobold VR300 Robotstøvsuger har en integrert transportsikring. For å løsne transportsikringen må du først forbinde robotstøvsugeren med basestasjonen:

- Sett robotstøvsugeren foran basestasjonen 1.
- Forviss deg om at ladekontaktene på baksiden av robotstøvsugeren har kontakt med ladekontaktene på basestasjonen.

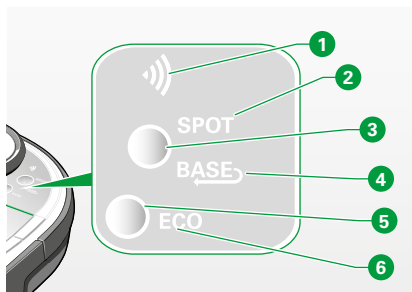
Transportsikringen er nå deaktivert, og du kan slå på robotstøvsugeren.



Bilde 2.6 Forbinde roboten med basestasjonen

i La først robotstøvsugeren lades helt opp, før du tar den i bruk for første gang. Batteriet er tilstrekkelig ladet når LED-indikatoren lyser kontinuerlig grønt. Hvordan du lader robotstøvsugeren, finner du i kapittel ”3 Lad opp Kobold VR300 Robotstøvsuger” på side 23.

i Installer VR300-appen mens robotstøvsugeren lades opp for første gang. Wi-Fi-forbindelsen kan du opprette under den første ladingen. Nærmere informasjon finner du i kapittel ”5 Wi-Fi og appstyring via smartenheter*” på side 37 eller i appen.



Bilde 2.7 Betjeningsfelt

2.7 Oversikt over betjeningsfeltet

Betjeningsfeltet til din Kobold VR300 Robotstøvsuger består av to **funksjonsknapper** og fire **LED-funksjonsindikatorer**. **Funksjonsindikatorene** viser den aktuelle statusen. Med **funksjonsknappene** **3** og **5** kan du koble om mellom de enkelte funksjonene.

Artikkel	Indikator	Betydning
1	Wi-Fi	Wi-Fi- eller WLAN-indikator viser om enheten har forbindelse med det trådløse nettet ditt, om det søkes aktivt etter en forbindelse eller om det ikke finnes noen forbindelse (se kapittel ”5.3 Opprette en Wi-Fi-forbindelse” på side 39).
2	SPOT	Hvis SPOT-indikatoren lyser, rengjør robotstøvsugeren i SPOT-modus (se kapittel ”4.2.2 Modusen SPOT-rengjøring” på side 31).
4	BASE	Robotstøvsugeren viser deg om den klarer å finne basestasjonen sin eller ikke, og om den er på vei dit (se kapittel ”3 Lad opp Kobold VR300 Robotstøvsuger” på side 23).
6	ECO	Robotstøvsugeren viser deg om den befinner seg i ECO-modus (se kapittel ”4.2.3 ECO-modus” på side 32).

i De to funksjonsknappene reagerer bare på lette berøringer eller svært lett trykk. Harde trykk medfører at funksjonsknappene slutter å reagere, og fortsetter å være uten funksjon.

3 LAD OPP KOBOLD VR300 ROBOTSTØVSUGER

Merk! Risiko for skade ved feil bruk!

- Kobold VR300 Robotstøvsuger kan bare lades opp ved en temperatur på 5 °C til 35 °C.
- Ekstrem varme eller kulde forkorter ladetiden og/eller kan skade batteriene.
- Kobold VR300 Robotstøvsuger skal kun lades opp med den originale strømkabelen og den medfølgende basestasjonen B-VR300.

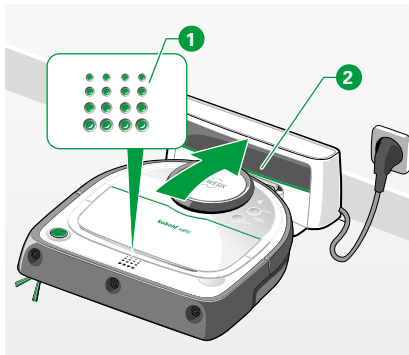
Når Kobold VR300 Robotstøvsuger utleveres, er den ikke fulladet.

- Lad robotstøvsugeren helt opp før første gangs bruk.



Så snart LED-driftsindikatoren lyser kontinuerlig grønt (se ”Bilde 3.1 Lade opp robotstøvsugeren”), er robotstøvsugeren klar til innsats.

Når batteriet er tomt, kan det ta 3,5 til 4 timer å lade det helt opp. Når enheten kommer tilbake etter rengjøringen, tar det ca. 2 til 3 timer.



Bilde 3.1 Lade opp robotstøvsugeren

3.1 Lade i basestasjonen

For å lade din Kobold VR300 Robotstøvsuger før første gangs bruk eller når batteriene er helt utladet, må du gå frem på følgende måte:

- Sett robotstøvsugeren foran basestasjonen ②. Basestasjonen må være koblet til strømmettet.

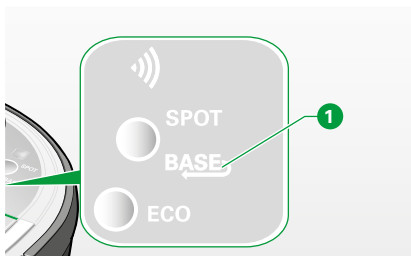
LED-driftsindikatoren ① begynner å blinke så snart robotstøvsugeren er ordentlig på plass i basestasjonen.

- Forviss deg om at ladekontaktene **2** på baksiden av robotstøvsugeren har kontakt med ladekontaktene på basestasjonen.

*I løpet av ladingen pulserer LED-driftsindikatoren i 5 minutter. Deretter slukkes LED-driftsindikatoren, og robotstøvsugeren lades videre i bakgrunnen. Så snart batteriene er helt oppladet, lyser LED-driftsindikator **1** kontinuerlig grønt. Du kan når som helst hente opp aktuell status ved å trykke på den grønne START-knappen.*

- i** Batteriene når sin fulle ytelse først etter ca. 2–3 fulle ladesykluser, da batteriene først må tilpasse seg til enhetens egenskaper.

3.2 Lade automatisk



Bilde 3.2 Robotstøvsugeren kjører til basestasjonen

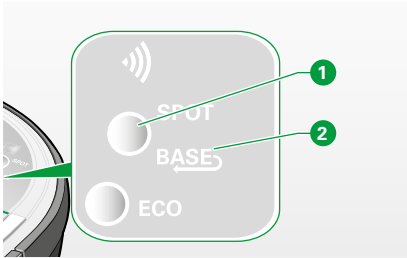
Etter at gulvrenngjøringen er avsluttet, eller hvis batterikapasiteten er lav, vender Kobold VR300 Robotstøvsuger automatisk tilbake til basestasjonen for å lade. Hvis robotstøvsugeren har avsluttet rengjøringen og vender tilbake til basestasjonen, lyser indikatoren **BASE 1** kontinuerlig. Hvis den avbryter rengjøringen og vender tilbake til basestasjonen for å lade batteriet, blinker indikatoren **BASE 1** mens den kjører og mens den lader. Så snart robotstøvsugeren er forbundet med basestasjonen, blinker LED-driftsindikatoren grønt. Når batteriet er fulladet, lyser LED-driftsindikatoren kontinuerlig grønt.

- i** Robotstøvsugeren vender bare automatisk tilbake til basestasjonen hvis den kan finne basestasjonen, f.eks. hvis gulvrenngjøringen begynte fra basestasjonen.

- i** Hvis du i løpet av rengjøringen flytter robotstøvsugeren manuelt, kan det hende at den ikke finner veien tilbake til basestasjonen.



Robotstøvsugeren kan ikke startes på nytt før batteriet er ladet opp minst 25 %.



Bilde 3.3 Send robotstøvsugeren tilbake til basestasjonen

3.3 Send robotstøvsugeren tilbake til basestasjonen

Du kan sende Kobold VR300 Robotstøvsuger tilbake til basestasjonen. Forutsetningen er at robotstøvsugeren er i stand til å lokalisere basestasjonen sin. Hvorvidt robotstøvsugeren vet hvor basestasjonen dens befinner seg, ser du på at indikatoren **BASE** ② i så fall lyser svakt. Hvis robotstøvsugeren ikke vet hvor basestasjonen befinner seg, er indikatoren **BASE** slukket.

Hvis indikatoren **BASE** lyser svakt, kan du sende robotstøvsugeren tilbake til basestasjonen på følgende måte:

- Hvis robotstøvsugeren akkurat holder på å støvsuge, kan du sette den på pause ved å trykke på **START-knappen**.
- Trykk så på funksjonsknappen ①, så indikatoren **BASE** ② lyser klart.
- Bekreft valget ditt ved å trykke en gang til på **START-knappen**.


Robotstøvsugeren kjører tilbake til basestasjonen sin.

3.3.1 LED-indikatorer





Du kan avlese batteristatusen på LED-indikatorene til robotstøvsugeren.



I kombinasjon med appen sender robotstøvsugeren deg etter ønske den aktuelle statusen via smarttelefonen din.

LED-indikator på robotstøvsugeren (robotstøvsugeren er ikke ved ladestasjonen)	Betydning	Driftsvarighet
	Du kan starte robotstøvsugeren.	Robotstøvsugeren din er klar til innsats. Driftstiden dens er: 10 til 45 minutter*.
	Du har trykket på START-knappen for å starte rengjøringen. LED-indikatoren blinker grønt i 5 sekunder og gjør deg oppmerksom på at batteriet ikke er helt oppladet. Du kan allikevel starte robotstøvsugeren. For å gjøre dette må du i løpet av 30 sekunder trykke en gang til på START-knappen .  Ta hensyn til at driftstiden til robotstøvsugeren er redusert hvis den ikke startes med fulladet batteri. Hvis batterikapasiteten begynne å tømmes under rengjøringen, vender robotstøvsugeren din tilbake til basestasjonen av seg selv for å lades opp. Så snart den er tilstrekkelig ladet igjen, fortsetter den med rengjøringen av seg selv.	
	Du må lade robotstøvsugeren før den kan starte med rengjøringen (se kapittel "3.1 Lade i basestasjonen" på side 23).	Robotstøvsugeren din er ikke driftsklar for en rengjøring.

* Den faktiske driftstiden til Kobold VR300 Robotstøvsuger kan variere, avhengig av hva slags gulv den gjør rent på og hvor varmt det er. Hvis den rengjør teppegulv eller det er en svært varm sommer, trenger den større batteriytelse.

LED-indikator for ladetilstander (robotstøvsuger i ladestasjonen)	Betydning	Driftsvarighet
	<p>Robotstøvsugeren din er akkurat i ferd med å lades i basestasjonen. Batteriet er ladet < 25 %.</p>	<p>Robotstøvsugeren din er ikke driftsklar for en rengjøring.</p>
	<p>Robotstøvsugeren din er akkurat i ferd med å lades i basestasjonen. Batteriet er ladet > 25 %.</p> <p>Du kan starte robotstøvsugeren.</p> <p>Hvis batterikapasiteten begynne å tømmes under rengjøringen, vender robotstøvsugeren din tilbake til basestasjonen av seg selv for å lades opp. Så snart den er tilstrekkelig ladet igjen, fortsetter den med rengjøringen av seg selv.</p> <p> Ta hensyn til at driftstiden til robotstøvsugeren er redusert hvis den ikke startes med fullladet batteri.</p>	<p>Robotstøvsugeren din er klar til innsats.</p> <p>Driftstiden dens er: 10 til 45 minutter*.</p>
	<p>Robotstøvsugeren din parkerer i ladestasjonen og er helt oppladet.</p>	<p>Robotstøvsugeren din er klar til innsats.</p> <p>Driftstiden er på opptil 60 eller 90 minutter*.</p>

* Den faktiske driftstiden til Kobold VR300 Robotstøvsuger kan variere, avhengig av hva slags gulv den gjør rent på og hvor varmt det er. Hvis den rengjør teppegulv eller det er en svært varm sommer, trenger den større batteritytelse.

 I ECO-modus har robotstøvsugeren en driftstid på opptil 90 minutter. Du må stille inn ECO-modus manuelt (se kapittel ”4.2.3 ECO-modus” på side 32).

4 FREMGANGSMÅTE

4.1 Sette i drift

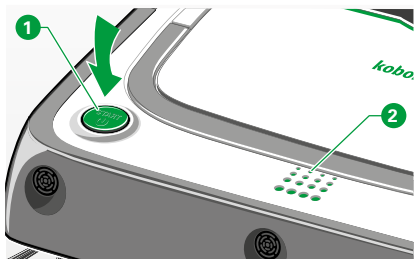
4.1.1 Slå på



Når du slår på robotstøvsugeren for første gang, må robotstøvsugeren være parkert i basestasjonen, se kapittel ”2.6 Løsne transportsikringen” på side 21.



Når robotstøvsugeren slås på for første gang, eller når den har vært slått helt av, er starttiden (boot-tiden) noe lenger enn ellers.



Bilde 4.1 Starte robotstøvsugeren

- Trykk på **START-knappen 1**.
Kobold VR300 Robotstøvsuger aktiveres, og det høres et akustisk signal.
 - Etter et nytt trykk på **START-knappen 1** starter robotstøvsugeren i normal rengjøringsmodus.
- Når batteriets ladenivå er redusert, gjør Kobold VR300 deg oppmerksom på den reduserte rengjøringstiden ved at LED-indikatoren **2** blinker grønt i ca. 5 sekunder. Du kan allikevel starte rengjøringen.
- Trykk en gang til på **START-knappen 1**.
 - Alternativt kan du lade opp robotstøvsugeren før du starter rengjøringen (se kapittel ”3 Lad opp Kobold VR300 Robotstøvsuger” på side 23).

4.2 Velge rengjøringsmodus

For rengjøring med din Kobold VR300 Robotstøvsuger kan du velge mellom den normale rengjøringen **ALLE ROM** og rengjøringsmodusen **SPOT**.

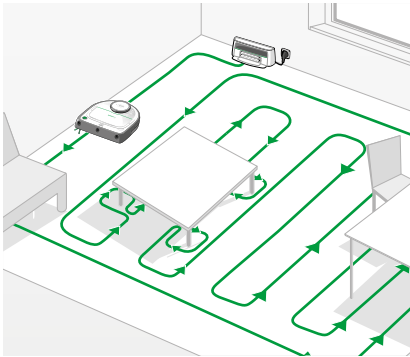
4.2.1 Normal rengjøringsmodus (ALLE ROM)

VIRKEMÅTE

Den normale rengjøringsmodusen **ALLE ROM** er forhåndsinnstilt og aktiveres med et trykk på **START-knappen**. Som standard-rengjøringsmodus egner den seg for de fleste situasjoner.

- Start rengjøringsprosessen ved å trykke på **START-knappen** på robotstøvsugeren ① (se kapittel ”4.1.1 Slå på” på side 28).

I normal rengjøringsmodus rengjør robotstøvsugeren gulvene dine i rette, parallelle linjer, for å sikre at gulvene dine rengjøres så effektivt som mulig. Den deler da inn større rom i ca. 4 x 4 m store områder. Først kjører den opp de ytre grensene av det aktuelle området, og så rengjør den den indre delen. Slik fortsetter den, område for område. Når robotstøvsugeren er ferdig med rengjøringen, vender den tilbake til basestasjonen.

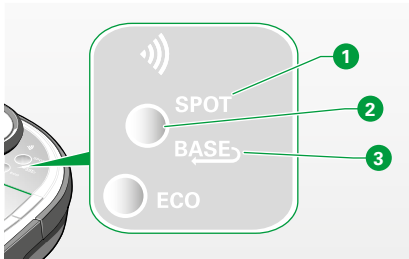


Bilde 4.2 Normal rengjøringsmodus



Avhengig av situasjonen i boligen (møbler, dører osv.) deler roboten rommene opp i ulike delkart. Det kan forekomme at roboten først hopper over et delområde og ikke vender tilbake til det før senere.. Allikevel rengjøres hele gulvflaten.

Hvis du flytter basestasjonen kan det være mulig å optimalisere denne atferden.



Bilde 4.3 Betjeningsfelt

GÅ OVER TIL MODUSEN "ALLE ROM"

Slik går du fra en annen innstilling og tilbake til den normale rengjøringsmodusen, via betjeningsfeltet:

- Trykk på **funksjonsknappen 2**, til de to indikatorene **SPOT 1** og **BASE 3** er slukket.

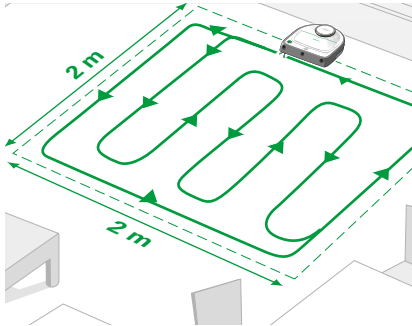
Du befinner deg nå i modusen "Alle rom".

- Trykk nå på **START**-knappen for å starte rengjøringen.

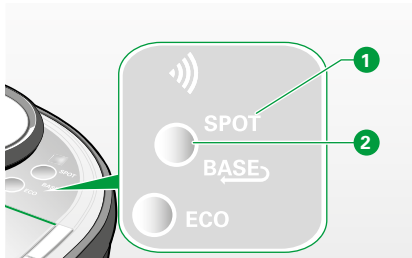
Robotstøvsugeren begynner med rengjøringen i normal rengjøringsmodus.



I små, lukkede rom rengjør robotstøvsugeren i minst 8 minutter. Avhengig av størrelsen på rommet, kan det derfor bli rengjort flere ganger.



Bilde 4.4 Modusen SPOT-rengjøring



Bilde 4.5 Betjeningsfelt

4.2.2 Modusen SPOT-rengjøring

VIRKEMÅTE

Modusen **SPOT** egner seg for rengjøring av et mindre område. Start Kobold VR300 Robotstøvsuger midt foran det området du vil at den skal gjøre rent. Robotstøvsugeren beveger seg i rette, parallelle linjer og rengjør en flate på ca. 2 x 2 m. Når robotstøvsugeren er ferdig med rengjøringen av området, vender den tilbake til utgangspunktet. Hvis basestasjonen er innenfor rekkevidde (mindre enn 0,2 m fra det rengjorte området), vender robotstøvsugeren rett tilbake til basestasjonen sin.

GÅ OVER TIL MODUSEN "SPOT"

Slik går du fra en annen innstilling og over til SPOT-modusen, via betjeningsfeltet:

- Trykk på **funksjonsknappen 2**, til indikatoren **SPOT 1** lyser.
Du befinner deg nå i modusen "SPOT".
- Trykk nå på **START**-knappen for å starte rengjøringen.
Robotstøvsugeren begynner med rengjøringen i SPOT-modus.

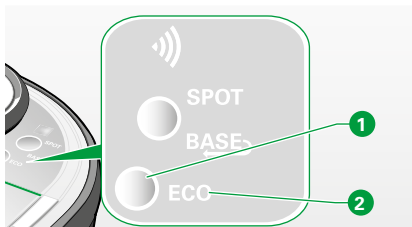
4.2.3 ECO-modus

VIRKEMÅTE

I **ECO-modus** går robotstøvsugeren med redusert motoreffekt. Dermed er den stillere og sparer mer på strømmen. I **ECO-Modus** holder batterikapasiteten til robotstøvsugeren i opptil 90 minutter.

AKTIVERE ECO-FUNKSJONEN

- Trykk på **funksjonsknappen 1**.
ECO-indikatoren 2 lyser.
- Trykk nå på **START-knappen** for å starte robotstøvsugeren i ECO-modus.
Robotstøvsugeren begynner nå med rengjøringen, stillere og mer strømbesparende.



Bilde 4.6 ECO-modus

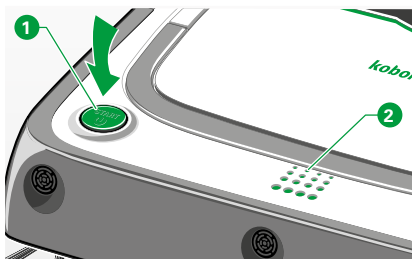


ECO-funksjonen virker som en mekanisk bryter, dvs. at robotstøvsugeren din forblir i ECO-modus selv om du innimellom setter den i standby-modus.

4.2.4 Pause

Hvis du vil avbryte rengjøringsprosessen en stund, må du gå frem på følgende måte:

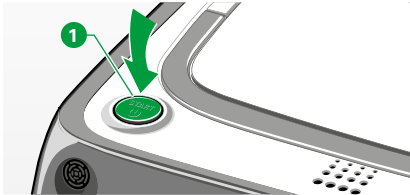
- Trykk på **START-knappen 1** på robotstøvsugeren.
LED-indikatoren 2 på robotstøvsugeren blinker grønt.



Bilde 4.7 LED-indikator mens enheten er på pause

4.2.5 Avbryte rengjøringen

- For å avbryte rengjøringen må du holde **START-knappen 1** trykket i ca. 3 sekunder, til en melodi bekrefter at rengjøringen er avbrutt.



Bilde 4.8 Trykk på START-knappen på robotstøvsugeren for standby-modus

4.3 Standby-modus

Robotstøvsugeren går automatisk over i standby-modus hvis den ikke har vært brukt på 5 minutter. Alle LED-lamper er da slukket.

- Hvis du trykker på **START-knappen** ①, slår den seg på igjen, og LED-indikatoren tennes.

Robotstøvsugeren er driftsklar igjen, hvis den har nok strøm på batteriet.

4.4 Slå av robotstøvsugeren

HVORDAN BRUKEREN KAN SLÅ DEN AV

Hvis du ikke har tenkt å bruke Kobold VR300 Robotstøvsuger på en god stund (f. eks. mens du er på ferie), kan du slå den helt av.

For å slå av robotstøvsugeren må du gå frem på følgende måte:

- Trykk på **START-knappen**, til alle LED-lamper er slukket.

Robotstøvsugeren er nå slått av.



I avslått tilstand beholder robotstøvsugeren alle innstillingene i noen uker til, til den er komplett utladet.

HVORDAN DEN SLÅR SEG AV AV SEG SELV ETTER 15 MINUTTER, HVIS:

Robotstøvsugeren slår seg av av seg selv etter 15 minutter, hvis:

- den ikke befinner seg i basestasjonen, og
- den ikke er forbundet med det trådløse nett (mer om dette i kapittel ”5 Wi-Fi og appstyring via smartenheter” på side 37), og
- ingen tidsplaner er aktivert i løpet av de neste 15 timene.

På denne måten beholder den batteriladingen sin selv om den ikke brukes på lengre tid.

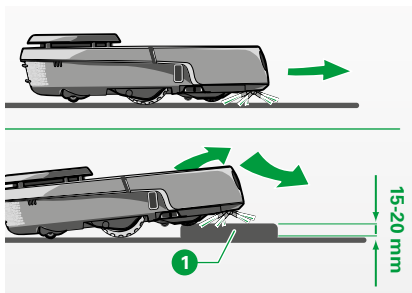
4.5 Rengjøringsområdet og navigasjonen til robotstøvsugeren

Robotstøvsugeren tar seg over lave objekter på den flaten som skal rengjøres.

Den registrerer og kjører rundt hindringer nesten uten å berøre dem, eller med bare forsiktige berøringer.

4.5.1 Overvinne objekter med klatrehjelpen

På tross av robotstøvsugers lave høyde, kan den ved hjelp av klatrehjelpen sin uten problemer ta seg over objekter ① med en høyde på opptil 20 mm (f.eks. dørterskler) eller 15 mm (tepper).



Bilde 4.9 Overvinne objekter



Objektets form, gulvbelegget og andre lokale betingelser kan bidra til om robotstøvsugeren lykkes med klatreoppgaven eller ikke.

4.5.2 Sensorer

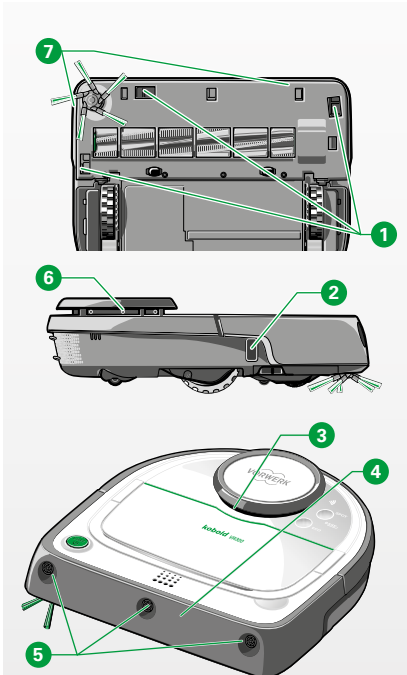
For å registrere hindringer i det området som skal rengjøres, og ta hensyn til dem under navigasjonen, er Kobold VR300 Robotstøvsuger utstyrt med:

- 3 gulvsensorer **1**,
- 1 veggsensor **2**,
- 2 kontaktsensorer på øvre støtfanger (LDS) **3**,
- 4 kontaktsensorer på fremre støtfanger **4**,
- 3 ultralydsensorer **5**,
- 1 laser-skanner **6**,
- 2 magnetbåndsensorer **7**.

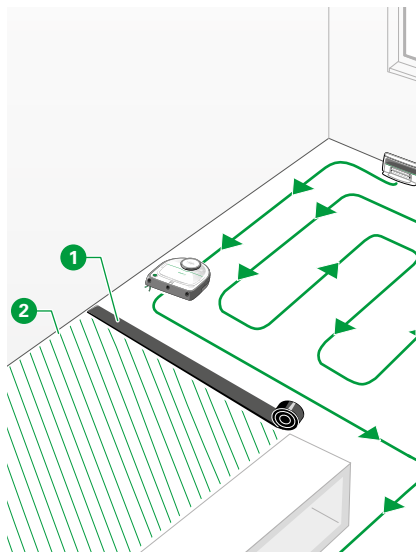
Laser-skanneren 6 roterer 5 ganger i sekundet 360° og registrerer da omgivelsene til robotstøvsugeren innenfor en radius på ca. 4 m. Transparente eller sterkt glinsende objekter (glass, akrylelementer, speil osv.), som den roterende laserskanneren ikke gjenkjenner, registreres av **ultralydsensorene 5**. Så snart ultralydsensorene har gjenkjent hindringer på en avstand av 15 cm, reduserer robotstøvsugeren kjørehastigheten sin.

Så lenge roboten kjører langs en hindring (f.eks. en vegg), er ultralydkonusen deaktivert, så kantrengjøringen kan utføres på riktig måte.

I sjeldne tilfeller gjenkjenner ikke ultralydsensorene hindringer. Slike hindringer registreres taktilt av de fremre støtfangerne **4** eller av LDS-støtfangeren **3**.



Bilde 4.10 Sensorene til robotstøvsugeren



Bilde 4.11 Magnetstripe

4.5.3 Magnetstriper (tilbehør som kan bestilles i tillegg)



Magnetstripen kan leveres separat som tilleggs-tilbehør og har den samme funksjonen som de virtuelle grenselinjene i MyKobold.

Med magnetstripen **1** kan du avgrense rengjøringsområdet, uten at du er nødt til å lukke en dør.

Robotstøvsugeren gjenkjenner magnetstripen og krysser den ikke.

- Legg magnetstripen flatt på gulvet, f.eks. fra en vegg til motsatt vegg, for å hindre robotstøvsugeren i å rengjøre området **2**. Om ønskelig eller påkrevet kan du dele båndet med en saks.
- Trykk på **START-knappen**.

Robotstøvsugeren begynner en grundig rengjøring av området innenfor begrensningen. Når robotstøvsugeren har avsluttet rengjøringen, vender den automatisk tilbake til basestasjonen eller utgangspunktet.



Magnetstripen må legges ut for hver enkelt rengjøringsøkt, da robotstøvsugeren ikke lagrer begrensningen.



TIPS OM BRUK AV MAGNETSTRIPEN

- På glatte flater kan du holde magnetstripen på plass med dobbeltsidig teip, for å forhindre at den forskyves.
- Legg magnetstripen under et teppe, hvis dette ikke skal rengjøres.

5 WI-FI OG APPSTYRING VIA SMARTENHETER*

* (ikke tilgjengelig i alle land)

5.1 Tekniske forutsetninger

For å kunne bruke robotstøvsugeren med appen, trenger du:

ET TRÅDLØST NETT MED INTERNETTFORBINDELSE



Robotstøvsugeren støtter kommunikasjonsprotokollene IEEE802.11 b/g/n med 2,4 GHz eller 5,0 GHz Wi-Fi-frekvensbånd. De krypteringsstandardene som støttes, er WPA og WPA2-PSK. Hvis du ikke er sikker på hvilke standarder det trådløse nettet og ruterer støtter, må du ta kontakt med internettleverandøren eller produsenten av ruterer din.



Hvis du har aktivert en MAC-adressesperre på ruterer din, og vil tillate robotstøvsugeren å bruke den, finner du MAC-adressen ("Robot ID") på typeskiltet på undersiden av robotstøvsugeren.



Mobiltelefonruterer kan av og til føre til forbindelsesproblemer med robotstøvsugeren. Om mulig bør du ikke bruke mobiltelefonruterer.

SMART DEVICE

MyKobold er kompatibel med alle vanlige smarttelefoner og nettbrett med operativsystemene iOS eller Android. Nærmere informasjon om enheter som støttes, finner du på *MyKobold*-siden i Google Play Store eller Apple App Store.

MYKOBOLD

Hvordan du installerer og bruker appen, finner du under ”5.2 Installere MyKobold” på side 38.

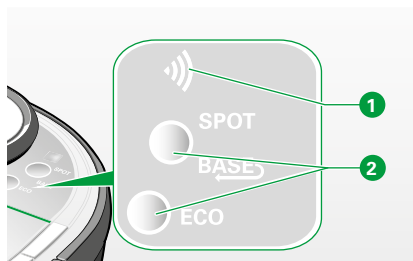
E-POSTADRESSE

For å sikre at det bare er du som kan styre robotstøvsugeren din via appen, må du før du begynner å bruke appen, opprette en konto i *MyKobold*, med en gyldig e-postadresse.

5.2 Installere MyKobold



- Last ned vår *MyKobold* fra Apple App Store eller Google Play Store, og installer den på smarttelefonen din eller nettbrettet ditt. Du finner appen under navnet *MyKobold*.
- Start appen og følg så anvisningene i appen.



Bilde 5.1 Wi-Fi-forbindelse

5.3 Opprette en Wi-Fi-forbindelse

Når du slår på robotstøvsugeren din for første gang, er Wi-Fi-funksjonen først deaktivert, og Wi-Fi-symbolet ❶ lyser ikke.

- For å opprette Wi-Fi-forbindelsen må du følge de nøyaktige anvisningene i din MyKobold (se kapittel ”5.2 Installere MyKobold” på side 38).

Hvis du vil koble til robotstøvsugeren din på nytt, må du først gjennomføre en reset (tilbakestilling), som beskrevet i kapittel ”5.6 Fjerne VR300 Robotstøvsuger fra nettverket” på side 41.

SLÅ PÅ OG AV WI-FI

Vil du slå av Wi-Fi-forbindelsen til robotstøvsugeren midlertidig?


- For å slå Wi-Fi-funksjonen på eller av, må du trykke samtidig på begge funksjonsknappene ❷ i mer enn fire sekunder.

Wi-Fi-symbolet ...	Indikatorens betydning
... er av.	Wi-Fi-funksjonen til robotstøvsugeren er slått av.
... lyser kontinuerlig.	Robotstøvsugeren er forbundet med nettverket og appen.
... blinker raskt.	Robotstøvsugeren har problemer med forbindelsen til det trådløse hjemmenettverket. Easy Connect-forbindelsen opprettes. Det trådløse nettet er aktivt, data overføres.
... pulserer langsomt.	Robotstøvsugeren befinner seg i HOTSPOT-modus og søker etter forbindelser.

5.4 Forbinde Kobold VR300 Robotstøvsuger med smartenheter

- Åpne appen på smartenheten din med innloggingsdataene dine, og velg "Legg til robot". Alle videre skritt er forklart i appen.
- I appen kan du også legge til flere robotstøvsugere.



Hvis Wi-Fi-symbolet  ("Bilde 5.1 Wi-Fi-forbindelse" på side 39) lyser kontinuerlig, er forbindelsen til serveren og til appen aktiv.

5.5 Betjene MyKobold

Fjernstyringsfunksjonen til din Kobold VR300 Robotstøvsuger kan bare betjenes via appen hvis smartenheten din og robotstøvsugeren er forbundet med det samme trådløse nettet. Hvis robotstøvsugeren er i standby-modus, kan den vekkes opp ved hjelp av appen.



Detaljert informasjon om *MyKobold* finner du i Apple App Store eller Google Play Store.



Bilde 5.2 Fjerne robotstøvsugeren fra nettverket

5.6 Fjerne VR300 Robotstøvsuger fra nettverket

Det kan være lurt å fjerne robotstøvsugeren din fra nettverket, f.eks. hvis du endrer passordet til det trådløse nettet eller gir robotstøvsugeren videre til tredje-part.

- For å fjerne robotstøvsugeren fra nettverket, må du trykke samtidig på **START-knappen** ① og på det høyre hjørnet av den fremre støtfangeren ②. *Du har trykket riktig på støtfangeren hvis du hører et klikk.*
- Hold denne trykket helt til alle lampene på robot-støvsugeren er slukket. *Wi-Fi-innstillingene er nå tilbakestilt.*



For å gjennomføre en reaktivering må du utføre alle trinnene som beskrevet i kapittel ”5.4 Forbinde Kobold VR300 Robotstøvsuger med smartenheter” på side 40.

5.7 Styre Kobold VR300 Robotstøvsuger med Amazon Alexa*

Din Kobold VR300 Robotstøvsuger kan også styres med talekommandoer ved hjelp av Amazon Alexa. Hvis du vil vite mer om dette, kan du åpne www.amazon.de og søke etter Kobold i Amazon skill store.

Der finner du alle nødvendige merknader for å aktivere "Kobold Roboter Skill".

* (ikke tilgjengelig i alle land)

6 VEDLIKEHOLD



Advarsel! Fare for elektrisk støt!

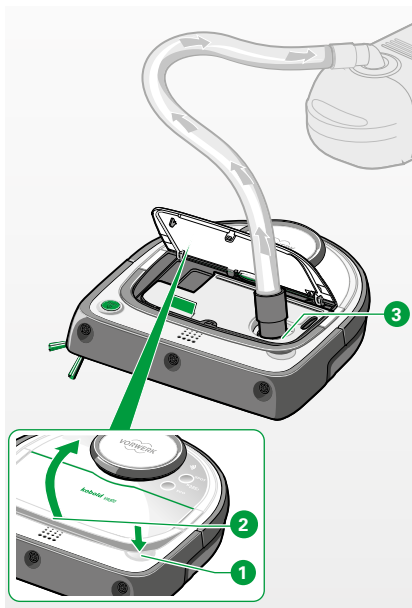
- Slå alltid av støvsugeren før ettermontering, rengjørings- og vedlikeholdsarbeider, og trekk ut basestasjon-støpselet fra stikkkontakten.

6.1 Tømme støvbeholderen og rengjøre filteret

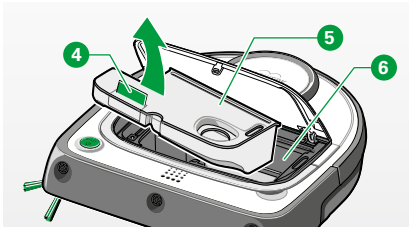
6.1.1 Tømme støvbeholderen

Tøm og rengjør støvbeholderen etter hver bruk, for å oppnå optimale resultater:

- Trykk på opplåsingsknappen **1** til støvbeholderdekselet **2** og åpne støvbeholderen til robotstøvsugeren.
- Sett en støvsuger inntil sugeåpningen **3** og slå den på. Innholdet i støvbeholderen og filteret suges ut. Det beste rengjøringsresultatet oppnår du hvis du kjører støvsugeren på maksimal effekt.



Bilde 6.1 Støvsuge støvbeholderen



Bilde 6.2 Ta ut støvbeholderen

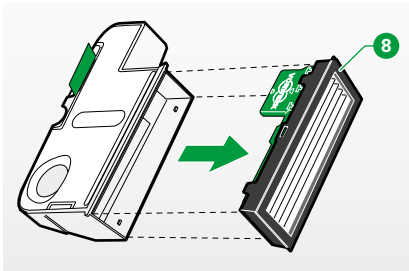
Du kan også rengjøre støvbeholderen manuelt:

- Ta ut støvbeholderen 5 av støvbeholderen 6 til robotstøvsugeren. Gjør dette ved å trekke ut støvbeholderen etter den grønne fliken 4.
- Ta ut filteret 7 ved trekke det ut av støvbeholderen etter den grå tappen 8 på filterrammen.
- Tøm innholdet i støvbeholderen ved hjelp av en børste, eller rengjør den med en vanlig støvsuger.

6.1.2 Rengjøre filter og forfilter

Vi anbefaler at du rengjør filteret med støvsugeren med jevne mellomrom.

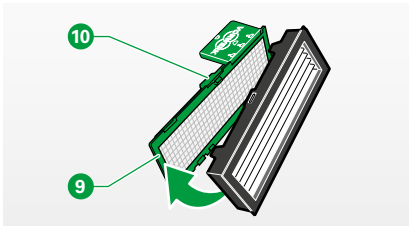
- Ta ut filteret, som beskrevet i kapittel ”6.1.1 Tømme støvbeholderen” på side 42.
- Løsne forfilteret 9 fra filteret ved å trykke ned den grønne tappen på forfilteret 10 og deretter trekke den bort fra filteret.
- Støvsug filteret og forfilteret fra begge sider fra og med og/eller rengjør dem med en myk, tørr klut.



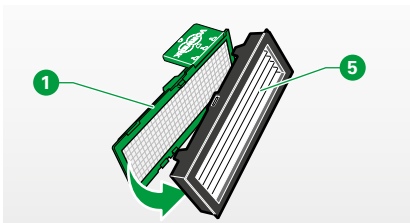
Bilde 6.3 Ta ut filteret

6.1.3 Skifte ut filteret

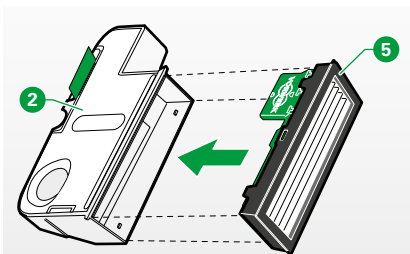
- Gjennomfør regelmessige visuelle kontroller av filteret. Hvis filteret er deformert eller skadet, må du skifte det ut.
- Skift ut filteret minst én gang i året.



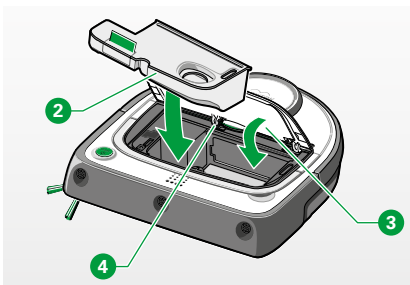
Bilde 6.4 Ta av forfilteret



Bilde 6.5 Sett forfilteret inn i filteret



Bilde 6.6 Sett filteret inn i støvbeholderen

Bilde 6.7 Sette støvbeholderen og filteret
inne i støvbeholderen igjen

6.1.4 Sette inn støvbeholderen og filteret

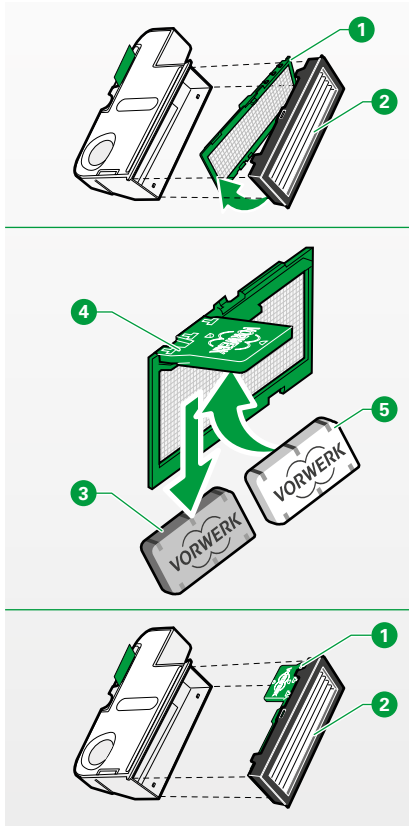
- Sett forfilteret 1 inn i filteret 5 igjen. Sett dette så inn i støvbeholderen 2.
- Sett støvbeholderen 2 med filteret inn i Kobold VR300 Robotstøvsuger.
- Trykk ned støvbeholderdekselet 3 og forviss deg om at det er ordentlig lukket.



Du kan lett lukke støvbeholderdekselet ved å trykke innenfra mot det midterste hengselet 4.

Merk! Risiko for skade ved feil bruk!

- Kobold VR300 Robotstøvsuger skal aldri brukes uten filter.



Bilde 6.8 Skifte Dovina-duftbrikken

6.2 Ta ut eller skifte Dovina-duftbrikken*



Advarsel! Kvelningsfare!

- Små deler kan sette seg fast i luftveiene og føre til kvelning.
 - Oppbevar smådeler, som Dovina-duftbrikker eller dekselet til serviceåpningen, utilgjengelig for barn.
-
- Løsne forfilteret 1 fra det utmonterte filteret 2 (se kapittel ”6.1.2 Rengjøre filter og forfilter” på side 43).
 - Ta ut en gammel Dovina-duftbrikke 3 ved å gripe den med to fingre og trekke den av braketten 4.
 - Sett inn den nye Dovina-duftbrikken 5 nøyaktig i fordypningen til braketten 4.
 - Sett forfilteret 1 inn i filteret 2 igjen. Lukk så støvbeholderen med filteret og sett den inn i robotstøvsugeren igjen. (se kapittel ”6.1.4 Sette inn støvbeholderen og filteret” på side 44)

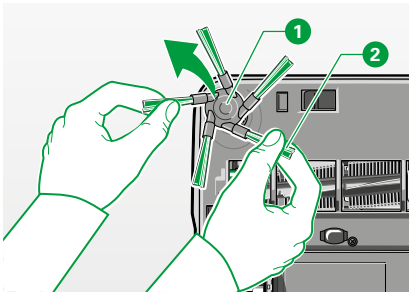
* avhengig av hva leveransen omfatter

6.3 Rengjøre sidebørsten



Advarsel! Fare for elektrisk støt!

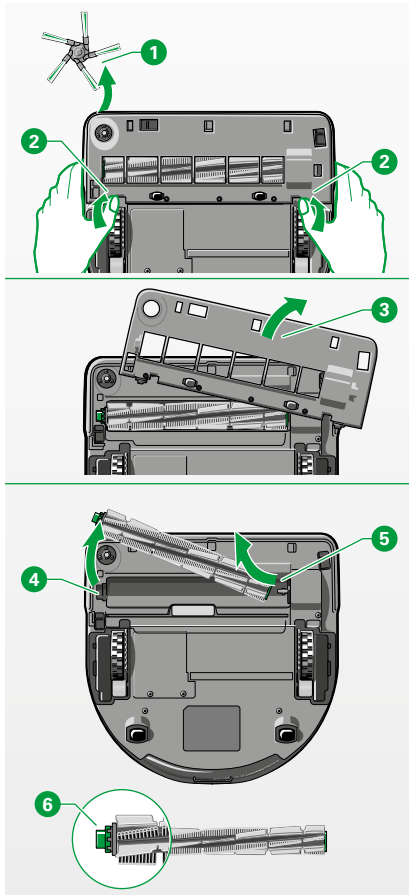
- Slå alltid av støvsugeren før ettermontering, rengjørings- og vedlikeholdsarbeider, og trekk ut basestasjon-støpselet fra stikkkontakten.



Bilde 6.9 Trekk av sidebørsten

Sidebørsten kan enkelt trekkes av festepunktet.

- Trekk sidebørsten **1** opp fra drivakselen etter de grønne børstene **2** med begge hender.
- Fjern støv og smuss fra sidebørsten.
- Fjern lo, hår og annen smuss fra drivakselen.
- Fjern da eventuelt børstedekselet (se kapittel "6.4 Rengjøre rundbørsten" på side 47).
- Trykk sidebørsten på plass i festepunktet **1** for å montere den.



Bilde 6.10 Ta ut rundbørsten

6.4 Rengjøre rundbørsten



Advarsel! Fare for elektrisk støt!

- Slå alltid av støvsugeren før ettermontering, rengjørings- og vedlikeholdsarbeider, og trekk ut basestasjon-støpselet fra stikkkontakten.

Merk! Risiko for skade ved feil bruk!

- Rundbørsten må aldri våtrengjøres. Rundbørsten er verken vaskemasin- eller vannbestandig.

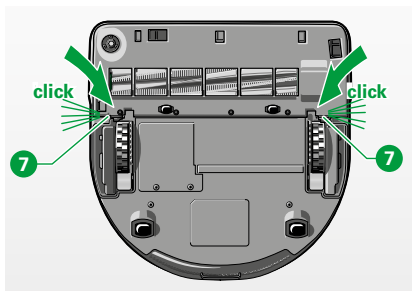
Rengjør rundbørsten hvis tråder eller hår har viklet seg rundt den.

FJERNE RUNDBØRSTEN

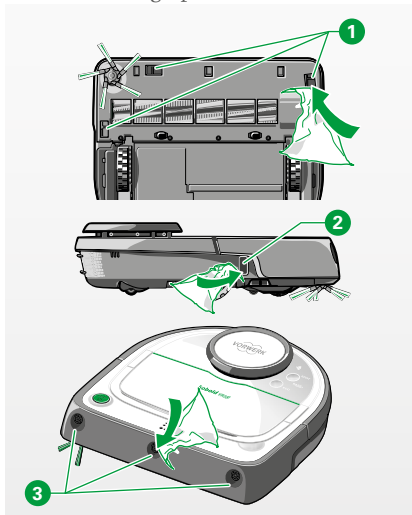
- Legg robotstøvsugeren opp ned.
- Fjern sidebørsten ① (se kapittel ”6.3 Rengjøre sidebørsten” på side 46).
- Trykk samtidig låseslåen ② på begge sider av børstedekselet forover med begge hender, for å låse opp braketten.
- Fjern børstedekselet ③.
- Løft først den venstre siden av rundbørsten ut av robotstøvsugeren ④ og trekk deretter den høyre siden av akselen ⑤, for å fjerne rundbørsten.

RENGJØRE RUNDBØRSTEN

- Fjern lo, hår og annen smuss fra rundbørsten.
- Pass på at det grønne lageret ⑥ og metall-kalottlageret, som befinner seg under det, på venstre ende av rundbørsten, ikke løsner.



Bilde 6.11 La børstedekelet gå hørbart i inngrep



Bilde 6.12 Rengjøre sensorene

SETTE INN IGJEN RUNDBØRSTEN OG BØRSTEDEKSELET

- For å sette inn igjen rundbørsten og børstedekelet, må du følge beskrivelsen for fjerning av rundbørsten i omvendt rekkefølge.
- Pass på at låseslåen går hørbart i inngrep når du setter inn børstedekelet **7**.

6.5 Rengjøre sensorene

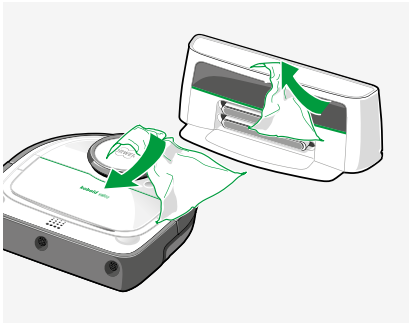


Advarsel! Fare for elektrisk støt!

- Slå alltid av støvsugeren før ettermontering, rengjørings- og vedlikeholdsarbeider, og trekk ut basestasjon-støpselet fra stikkkontakten.

Merk! Fare for feilfunksjon!

- Rengjør gulvsensorene **1** på undersiden av Kobold VR300 Robotstøvsuger med en vattpinne eller en myk, ren klut, men aldri med spisse eller skarpe gjenstander. Eventuelt kan grov smuss i sensorområdet også støvsuges bort.
- Rengjør veggensensoren **2** på høyre side med en vattpinne eller en myk, ren klut.
- Rengjør ultralydsensorene **3** på forsiden av Kobold VR300 Robotstøvsuger med en vattpinne eller en myk, ren klut, men aldri med spisse eller skarpe gjenstander.



Bilde 6.13 Rengjøre robotstøvsugeren og basestasjonen

6.6 Rengjøre robotstøvsugeren og basestasjonen

Merk! Risiko for skade ved feil bruk!

- Senk aldri Kobold VR300 Robotstøvsuger eller basestasjonen ned i vann.
- Det er viktig å unngå riper på infrarødvinduet til basestasjonen, og infrarødvinduet må heller ikke tildekkes med klistremerker eller av gjenstander.
- Ikke rengjør robotstøvsugeren med skuresvamper og skuremidler eller aggressive væsker, f.eks. bensin eller aceton.



Advarsel! Fare for elektrisk støt!

- Slå alltid av støvsugeren før ettermontering, rengjørings- og vedlikeholdsarbeider, og trekk ut basestasjon-støpselet fra stikkontakten.
-
- Rengjør robotstøvsugeren og basestasjonen med en myk, ren klut.

7 PROGRAMVAREOPPDATERING

Programvaren til Kobold VR300 Robotstøvsuger videreutvikles og optimaliseres kontinuerlig. For at også du skal profittere på disse forbedringene, har du tilgang til de nyeste programvareversjonene via appen vår.

Manuell innlasting av en programvareoppdatering er også mulig. Da trenger du en høykvalitativ USB-minnepinne og en USB-adapter, som kan leveres separat som tilleggs-tilbehør. Den nyeste programvareversjonen finner du på appsiden på www.vorwerk.no

Som abonnent på nyhetsbrevet vårt mottar du jevnlig informasjon om nyheter og oppdateringer. Du kan selvsagt også få installert de nyeste programvareversjonene i et av våre servicesentre. Hvor disse befinner seg og hvilke åpningstider de har, finner du på internett eller via vår kundetelefon (se kapittel ”11 Tjenester” på side 58).

8 FEILRETTING



Advarsel! Fare for elektrisk støt og personskade!

- Utfør aldri reparasjoner på enheten på egen hånd. Reparasjoner av elektriske enheter skal kun utføres av Vorwerk-kundeservice, av et verksted som er autorisert av Vorwerk eller av en person med tilsvarende kvalifikasjoner.

Hvis enheten din en gang ikke fungerer som den skal, kan det skyldes følgende:

LED-INDIKATOREN ...

MULIGE ÅRSAKER OG AVHJELPENDE TILTAK

... blinker grønt (i ca. 5 sekunder).	Du vil starte en rengjøring, og batteriet er ikke helt oppladet. <ul style="list-style-type: none"> • Trykk en gang til på START-knappen i løpet av 30 sekunder, for å starte rengjøringen allikevel. Vær oppmerksom på at batteriet muligens ikke strekker til for hele rengjøringen, og at robotstøvsugeren innimellom vil avbryte rengjøringen for å lade. • Alternativt kan du lade opp robotstøvsugeren din før du starter rengjøringen.
... blinker oransje.	Dekselet på støvbeholderen er ikke ordentlig lukket. <ul style="list-style-type: none"> • Lukk dekselet på støvbeholderen, til det avgir et hørbart klikk. Filteret og/eller støvbeholderen mangler. <ul style="list-style-type: none"> • Sett støvbeholderen med filteret inn i robotstøvsugeren igjen.
... lyser oransje.	Støvbeholderen er full. <ul style="list-style-type: none"> • Tøm støvbeholderen, rengjør filteret og sett støvbeholderen inkl. filter inn i robotstøvsugeren igjen. • Rengjør gulvsensorene med en myk, ren klut, en vattpinne eller en vanlig støvsuger. • Støvbeholderen og gulvsensorene kan du rense for hånd eller med en vanlig støvsuger.

LED-INDIKATOREN ...**MULIGE ÅRSAKER OG AVHJELPENDE TILTAK**

... blinker rødt.	<p>Rundbørsten eller sidebørsten har satt seg fast.</p> <ul style="list-style-type: none"> • Fjern lo, hår og annen smuss fra børsten. • Ta ut børsten og sett den deretter inn igjen (se kapittel "6.4 Rengjøre rundbørsten" på side 47). <p>Støtfangeren sitter fast.</p> <ul style="list-style-type: none"> • Vrikk på støtfangeren for å løsne den.
... lyser rødt.	<ul style="list-style-type: none"> • Kontakt Vorwerk kundeservice (se kapittel "11 Tjenester" på side 58).

FEIL**MULIG ÅRSAK OG AVHJELPENDE TILTAK**

Rengjøringseffekten til robotstøvsugeren har avtatt.	<p>Støvbeholderen er sannsynligvis full.</p> <ul style="list-style-type: none"> • Tøm støvbeholderen og rengjør filteret. <p>Børstene er skitne.</p> <ul style="list-style-type: none"> • Rengjør rund- og sidebørste (se kapittel "6.3 Rengjøre sidebørsten" på side 46 og kapittel "6.4 Rengjøre rundbørsten" på side 47).
Robotstøvsugeren reagerer ikke.	<p>Batteriene er muligens tomme.</p> <ul style="list-style-type: none"> • Lad opp robotstøvsugeren i basestasjonen (se kapittel "2.4 Gjøre klar basestasjonen" på side 20). • Forviss deg om at strømpluggen er koblet riktig til kontakten i basestasjonen. • Forviss deg dessuten om at støpselet er koblet ordentlig til i stikkkontakten. <p>Robotstøvsugeren utlades hvis den står i en basestasjon som ikke er koblet til.</p>

FEIL	MULIG ÅRSAK OG AVHJELPENDE TILTAK
<p>Robotstøvsugeren lader ikke.</p>	<p>Basestasjonen eller robotstøvsugeren er muligens ikke koblet ordentlig til strømforsyningen.</p> <ul style="list-style-type: none"> • Forviss deg om at strømpluggen er koblet riktig til kontakten i basestasjonen. • Forviss deg dessuten om at støpselet er koblet ordentlig til i stikkkontakten. <p>Hvis du ikke lader robotstøvsugeren i basestasjonen og ikke har slått den av via meny-punktet "Slå av roboten" (se kapittel "4.4 Slå av robotstøvsugeren" på side 33), lades den ut av seg selv etter noen dager.</p>
<p>Robotstøvsugeren avbryter plutselig rengjøringen.</p>	<p>Du har valgt SPOT-rengjøringsmodus. I denne modusen stopper robotstøvsugeren etter at det innstilte området er rengjort.</p> <ul style="list-style-type: none"> • Hvis du vil ha rengjort resten av rommet, må velge den normale rengjøringsmodusen (se kapittel "4.2 Velge rengjøringsmodus" på side 29). <p>Muligens er sensorene tildekket eller skitne.</p> <ul style="list-style-type: none"> • Forsikre deg om at sensorene ikke er tildekket. • Hvis sensorene er skitne, må du gjøre dem rene med en myk, ren klut eller en vatt-pinne (se kapittel "6.5 Rengjøre sensorene" på side 48). <p>I store, tomme rom kan det oppstå feil på navigasjonen hvis det ikke er noen innrettingsgjenstander eller vegger innenfor en radius på 2 – 3 m.</p> <p>På langflossede tepper kan hjulene til robotstøvsugeren begynne å spinne, noe som kan bidra til å forvirre navigasjonssystemet.</p> <ul style="list-style-type: none"> • Avgrens teppet med magnetstripen. <p>Hvis sensorene er skitne, kan robotstøvsugeren tolke mørke og tette tepper som en avgrunn. Glassgulv tolkes alltid som avgrunn.</p> <ul style="list-style-type: none"> • Rengjør gulvsensorene med jevne mellomrom.
<p>Robotstøvsugeren oppfører seg annerledes enn ventet.</p>	<p>Du har individualisert robotstøvsugeren din ved hjelp av appen (f.eks. forandret størrelsen på SPOT-feltet).</p> <ul style="list-style-type: none"> • Kontroller i appen hvilke innstillinger du har foretatt.

FEIL

Robotstøvsugeren vender ikke tilbake til basestasjonen etter rengjøring.



Hvis det ikke lar seg gjøre å rette feilene, må du henvende deg til Vorwerk kundeservice (se kapittel "11 Tjenester" på side 58).

MULIG ÅRSAK OG AVHJELPENDE TILTAK

- Kontroller om beskyttelsesfolien på infrarødvinduet til basestasjonen er fjernet.

Muligens har du startet rengjøringsprosessen i normal rengjøringsmodus fra et annet sted enn basestasjonen.

Hvis du starter robotstøvsugeren på et annet sted i rommet, vender den tilbake til det stedet etter at rengjøringen er utført.

Muligens er rengjøringen blitt avbrutt og robotstøvsugeren slått på igjen på et annet sted i rommet.

Muligens er sensorene på basestasjonen eller flere sensorer på robotstøvsugeren tildekket eller skitne (se kapittel "6.6 Rengjøre robotstøvsugeren og basestasjonen" på side 49).

- Fjern de objektene som dekker til sensorene til robotstøvsugeren, og rengjør sensorene.

Muligens befinner basestasjonen seg bak en vegg eller en annen hindring som blokkerer signalet.

- Sett opp basestasjonen på et annet sted.
- Forviss deg om at det ikke er noen hindringer nærmere enn 0,5 m fra basestasjonen på begge sider av den, og heller ikke nærmere enn 0,3 m på oversiden av basestasjonen.

Muligens har du rengjort et område med SPOT-rengjøringsmodusen.

Hvis robotstøvsugeren har rengjort området, stopper den automatisk ved startposisjonen. I normal rengjøringsmodus vender robotstøvsugeren automatisk tilbake til basestasjonen.

Muligens er ikke basestasjonen plassert helt optimalt.

Test om basestasjonen er plassert optimalt:

- Start en SPOT-rengjøring fra basestasjonen. Hvis robotstøvsugeren ikke finner igjen basestasjonen, er den ugunstig plassert. Prøv dette om igjen på et annet sted.

9 KASSERING OG MILJØ

9.1 Kassere enheten



Som innehaver av et elektrisk eller elektronisk apparat som skal kasseres, har du (i henhold til PARLAMENTS- OG RÅDSDIREKTIV 2012/19/EU av 4. juli 2012 om kasserte elektriske og elektroniske apparater samt revidert utgave av loven om elektriske og elektroniske apparater av 16. oktober 2015) lovforbud mot å kassere dette apparatet eller dets elektriske/elektroniske tilbehør i usortert husholdningsavfall.

- Bruk i stedet tilgjengelige kommunale miljøstasjoner.
- Innhent gjerne informasjon fra kommunen din.
- Du kan også gi enheten til Vorwerk kundeservice.

9.2 Informasjon om kassering av batteriene



Følgende informasjon er myntet på vedkommende som kasserer din Kobold VR300 Robotstøvsuger, ikke på deg som forbruker!

De integrerte litiumion-batteriene inneholder stoffer som kan være skadelige for miljøet. Før robotstøvsugeren skrotes, må batteriene fjernes fra robotstøvsugeren og leveres inn til en kommunal miljøstasjon eller et annet mottakssted for batterier.

- Ikke ta ut batteriene før de er helt tomme. Batterikontaktene må under ingen omstendigheter komme i kontakt med metall.

**Forsiktig! Risiko for personskade som følge av batterier som lekker!**

Batterier som lekker, må ikke komme i kontakt med øyne eller slimhinner.

- Vask hendene og skyll øynene med rent vann. Hvis du fortsatt merker ubehag, må du oppsøke lege.

TA UT BATTERIENE AV KOBOLD VR300 ROBOTSTØVSUGER

Følgende informasjon er myntet på vedkommende som kasserer din robotstøvsuger, ikke på deg som forbruker!



Ikke ta ut batteriene før de er helt tomme.

Batterikontaktene må under ingen omstendigheter komme i kontakt med metall.

Batteriene skal tas ut av enheten på følgende måte:

- La robotstøvsugeren gå til den står stille.
- Kontroller om batteriene virkelig er komplett utladet, idet du prøver å slå enheten på igjen. Hvis motoren starter, må du gjenta hele prosedyren.
- Fjern de 2 skruene fra batteriromdekselet.
- Fjern batteriromdekselet.
- Ta ut batteriene og trekk da ut pluggene til batteriene.

9.3 Kassering av emballasje

Emballasjen er en viktig bestanddel av produktet vårt: Den beskytter våre apparater under transport mot skader, og reduserer risikoen for at et apparat ikke fungerer som det skal. Derfor kan vi ikke gi avkall på emballasjen. I tilfelle du i løpet av garantitiden eller senere må levere eller sende inn enheten din til service eller kundeservice, er originalemballasjen den sikreste måten å beskytte enheten mot transportskader på.

Hvis du allikevel ønsker å kassere emballasjen, kan du når som helst og uten innskrenkninger gjøre dette lokalt (returpapircontainer, miljøstasjon e.l.). Vorwerk engasjerer i denne sammenheng autoriserte lisensgivere. Hvis du lurer på noe, kan du henvende deg til kundeservice (se kapittel ”11 Tjenester” på side 58).

10 GARANTI

Eventuelle garantiytelser fremgår av avtaledokumentene dine.

11 TJENESTER

Medarbeiderne i vår telefonservice står gladelig til din disposisjon:


Telefon: 331 35 777

E-post: service@vorwerk.no

eller www.vorwerk.no

**KOBOLD VR300 RO-
BOTSTØVSUGER OG
BASISSTASJON**

12 TEKNISKE DATA


Kobold VR300 Robotstøvsuger	
Sikkerhetsmerke	
Hus	Høykvalitativ, resirkulerbar plast
Motor	Vedlikeholdsfri likestrømsmotor
Vifte	Ett-trinns vifte
Inngangsspenning basestasjon	100 - 240 volt vekselspenning 50/60 hertz
Volumstrøm	12 – 13 l/s
Effektforbruk	Totalt ca. 85 Watt (avhengig av gulvbelegget) / ca. 65 Watt (ECO-modus) - Vifte: 50 watt (ECO-modus 30 watt) - Børste: ca. 30 watt - Standby: ca. 0,5 watt
Batterikapasitet	Maks. 60 minutter eller 90 minutter (avhengig av rengjøringsmodus, gulvbelegg og boligsituasjon)
Vekt	Ca. 5 kg (enhet og basestasjon)
Støynivå	70 dB (A) (målt under frifeltbetingelser på teppe)
Batteripakke	Li-ion 14,4 V; ca. 84 Wh, nominell
Batteriladetider	Etter maks. 1 time: ny rengjøring mulig. Etter 3,5 – 4 timer: Komplet opplading etter helt tomt batteri.
Batteriladesykluser / batterilevetid	Ca. 70 % kapasitet etter ca. 800 hele sykluser
Basestasjon	Type B-VR300
IEC/EN Modes	Tilgjengelig i MyKobold-appen hvis du trykker 5 ganger på robotbildet i menyen "Mine enheter".


12.1 Produsent

Vorwerk Elektrowerke GmbH & Co. KG
Mühlenweg 17-37 42270 Wuppertal
Deutschland.

13 SAMSVARSERKLÆRING

Herved erklærer Vorwerk Elektrowerke GmbH & Co. KG at radioanleggstypen Kobold VR300 Robotstøvsuger er kompatibel med direktivet 2014/53/EU. Hele teksten til EU-samsvarserklæringen befinner seg på følgende internetadresse:
<https://corporate.vorwerk.de/eg-konformitaetserklaerung/>
eller <https://corporate.vorwerk.com/en/ec-declaration-of-conformity/>

Kobold VR300				
EN Information on WiFi connectivity	2,4 GHz	2,412 GHz – 2,472 GHz	100mW (< 20 dBm)	IEEE Std 802.11b/g/n
PT Indicações sobre a conectividade WI-FI	5 GHz	5,150 GHz – 5,350 GHz	100mW (< 20 dBm)	IEEE Std 802.11n
SL Informacije o povezljivosti WiFi		5,470 GHz – 5,725 GHz		
HR Informacije o WiFi povezivanju	EN The appliance is only intended for indoor use when operated in the frequency range 5.150 GHz – 5.350 GHz in AT, BE, BG, CY, CZ, DE, DK, EE, EL, ES, FI, HR, HU, IE, IT, LU, LV, MT, NL, PL, PT, RO, SE, SI, SK, UK, CH, IS, LI, NO and TR.			
NL Verbindingsgegevens	PT O aparelho destina-se exclusivamente ao uso em espaços interiores, se for operado na gama de frequências de 5,150 GHz – 5,350 GHz em AT, BE, BG, CY, CZ, DE, DK, EE, EL, ES, FI, HR, HU, IE, IT, LU, LV, MT, NL, PL, PT, RO, SE, SI, SK, UK, CH, IS, LI, NO e TR.			
SK Údaje ku konektivite WiFi	SL Naprava je namenjena samo za uporabo v zaprtih prostorih, če deluje v frekvenčnem območju 5.150 GHz – 5.350 GHz v AT, BE, BG, CY, CZ, DE, DK, EE, EL, ES, FI, HR, HU, IE, IT, LU, LV, MT, NL, PL, PT, RO, SE, SI, SK, UK, CH, IS, LI, NO in TR.			
HU Csatlakoztatási adatok	HR Uređaj je namijenjen samo za unutarnjoj uporabi kada radi u frekvenzijskom rasponu 5.150 GHz – 5.350 GHz u AT, BE, BG, CY, CZ, DE, DK, EE, EL, ES, FI, HR, HU, IE, IT, LU, LV, MT, NL, PL, PT, RO, SE, SI, SK, UK, CH, IS, LI, NO i TR.			
	NL Het apparaat is uitsluitend bestemd voor binnengebruik en binnen een frequentiebereik van 5,150 GHz – 5,350 GHz in AT, BE, BG, CY, CZ, DE, DK, EE, EL, ES, FI, HR, HU, IE, IT, LU, LV, MT, NL, PL, PT, RO, SE, SI, SK, UK, CH, IS, LI, NO en TR.			
	SK Prístroj je určený len na prevádzku v interiéri, ak sa používa vo frekvenčnom rozsahu 5,150 GHz – 5,350 GHz v niektorých z krajín AT, BE, BG, CY, CZ, DE, DK, EE, EL, ES, FI, HR, HU, IE, IT, LU, LV, MT, NL, PL, PT, RO, SE, SI, SK, UK, CH, IS, LI, NO a TR.			
	HU A készülék kizárólag beltéri használatra alkalmas, és csak akkor, ha az 5,150 GHz – 5,350 GHz frekvenciatartományban üzemel, a következő országokban: AT, BE, BG, CY, CZ, DE, DK, EE, EL, ES, FI, HR, HU, IE, IT, LU, LV, MT, NL, PL, PT, RO, SE, SI, SK, UK, CH, IS, LI, NO és TR.			

Kobold VR300				
NO Tilkoblingsinformasjon	2,4 GHz	2,412 GHz – 2,472 GHz	100mW (< 20 dBm)	IEEE Std 802.11b/g/n
SE Uppgifter om anslutbarhet	5 GHz	5,150 GHz – 5,350 GHz	100mW (< 20 dBm)	IEEE Std 802.11n
BG Данни за WLAN свързаност		5,470 GHz – 5,725 GHz		
GR Στοιχεία συνδεσιμότητας	NO Enheten er kun beregnet på innendørs bruk, hvis den brukes i frekvensområdet 5,150 GHz – 5,350 GHz i AT, BE, BG, CY, CZ, DE, DK, EE, EL, ES, FI, HR, HU, IE, IT, LU, LV, MT, NL, PL, PT, RO, SE, SI, SK, UK, CH, IS, LI, NO og TR.			
RO Возможности подключения	SE Produkten får endast drivas inomhus i frekvensområde 5,150 GHz – 5,350 GHz i länderna AT, BE, BG, CY, CZ, DE, DK, EE, EL, ES, FI, HR, HU, IE, IT, LU, LV, MT, NL, PL, PT, RO, SE, SI, SK, UK, CH, IS, LI, NO och TR.			
JP WiFi接続のご案内	BG Уредът е предназначен за експлоатация само в затворени помещения, когато се експлоатира в честотния обхват 5,150 GHz – 5,350 GHz в AT, BE, BG, CY, CZ, DE, DK, EE, EL, ES, FI, HR, HU, IE, IT, LU, LV, MT, NL, PL, PT, RO, SE, SI, SK, UK, CH, IS, LI, NO и TR.			
	GR Η συσκευή προορίζεται αποκλειστικά για χρήση σε εσωτερικό χώρο, όταν χρησιμοποιείται σε περιοχή συχνοτήτων 5,150 GHz – 5,350 GHz στις χώρες AT, BE, BG, CY, CZ, DE, DK, EE, EL, ES, FI, HR, HU, IE, IT, LU, LV, MT, NL, PL, PT, RO, SE, SI, SK, UK, CH, IS, LI, NO και TR.			
	RO Устройство предназначено исключительно для эксплуатации в помещениях, если оно эксплуатируется в диапазоне частот 5,150 ГГц – 5,350 ГГц в AT, BE, BG, CY, CZ, DE, DK, EE, EL, ES, FI, HR, HU, IE, IT, LU, LV, MT, NL, PL, PT, RO, SE, SI, SK, UK, CH, IS, LI, NO и TR.			
JP この機器を5.150 GHz～5.350 GHzの周波数で作動する場合、屋内での使用のみを目的としています(AT, BE, BG, CY, CZ, DE, DK, EE, EL, ES, FI, HR, HU, IE, IT, LU, LV, MT, NL, PL, PT, RO, SE, SI, SK, UK, CH, IS, LI, NOとTRの国に限る)。				

kobold

VR300



MyKobold

