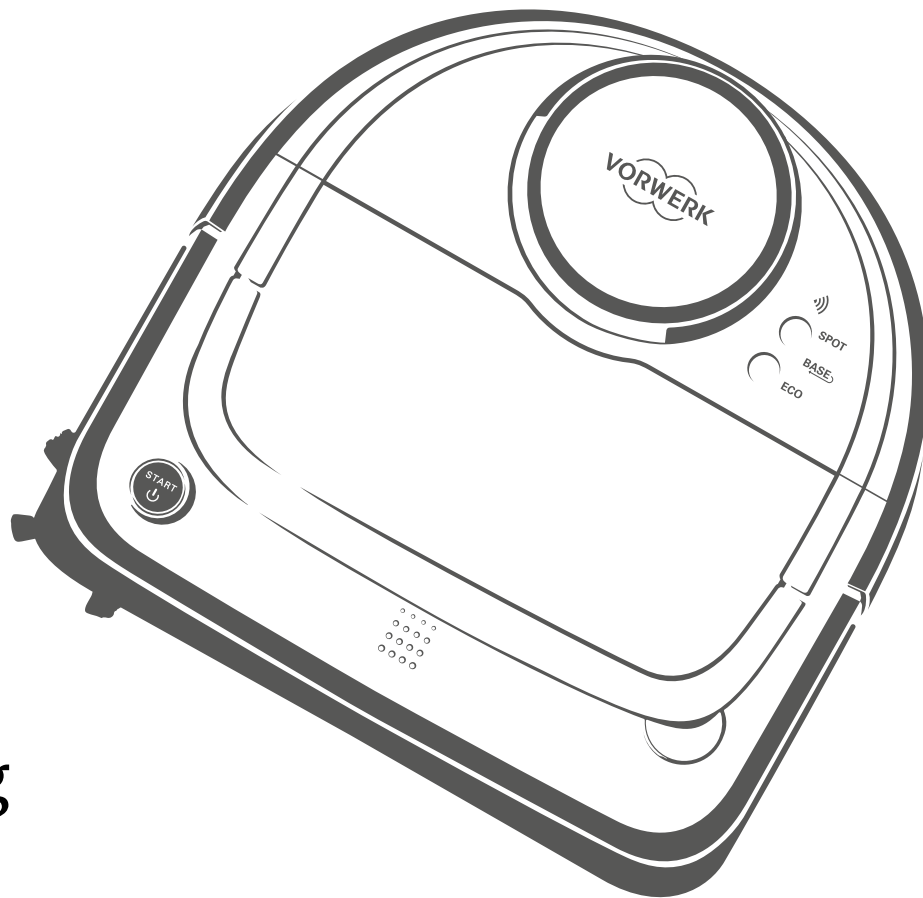


kobold

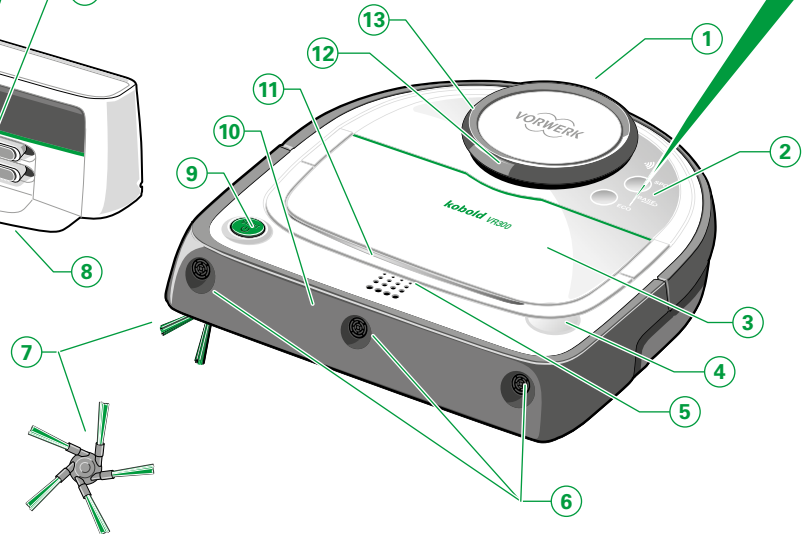
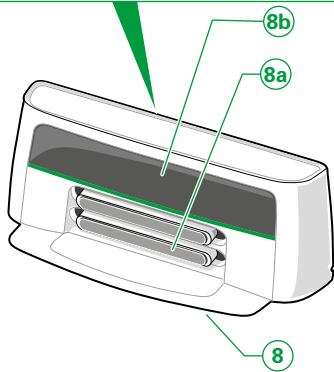
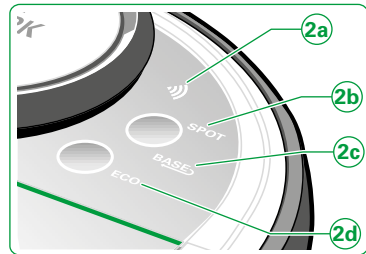
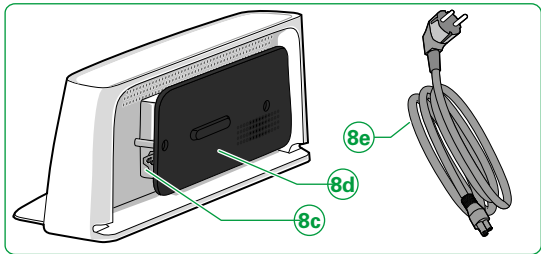
VR300

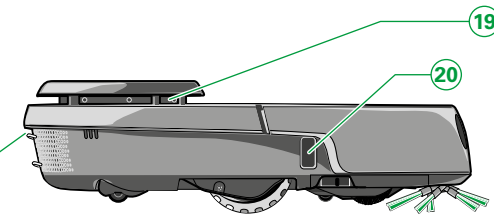
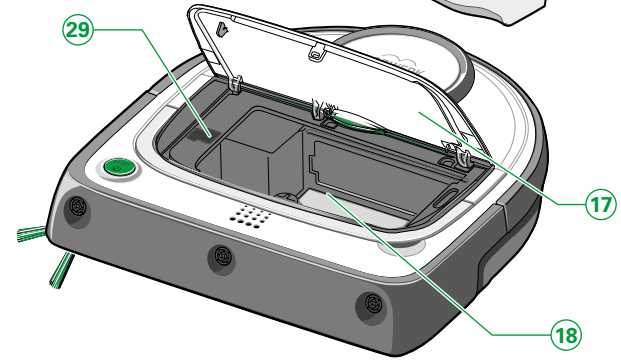
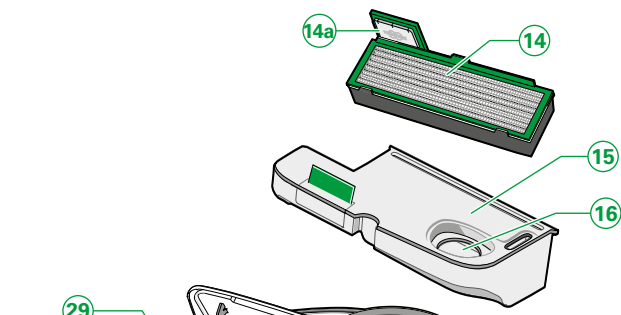
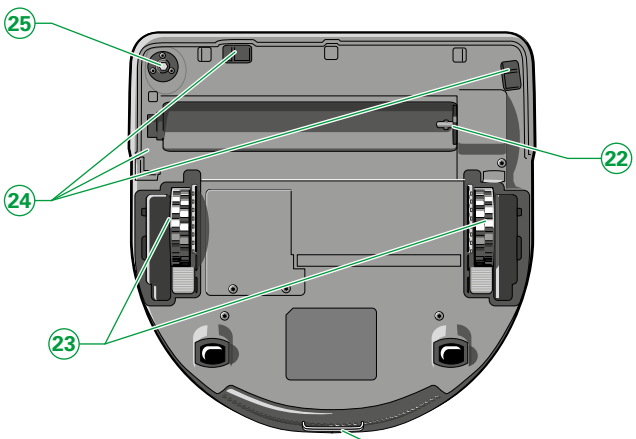
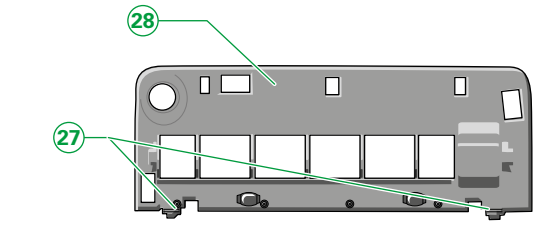
VORWERK



Bruksanvisning

PRODUKTÖVERSIKT





21

TECKENFÖRKLARING

Pos.	Kobold VR300 robotdammsugare och tillbehör
1	Robotdammsugare
2	Manöverfält med två funktionsknappar
2a	LED-funktionsknapp WiFi
2b	LED-funktionsindikering SPOT
2c	LED-funktionsindikering BAS
2d	LED-funktionsindikering ECO-läge
3	Dammfack/dammfackets lock
4	Upplåsningsknapp dammfackets lock
5	LED-driftslampa
6	Tre ultraljudssensorer
7	Sidoborste
8	Basstation
8a	Laddningskontakter basstation
8b	Infrarödfönster
8c	Laddningsuttag
8d	Kabellindning (svart)
8e	Nätkabel
9	START-knapp (på- och avstängning)
10	Främre stötdämpare (stötdämpare)
11	Infällbart bärhandtag
12	Laserskanner
13	Övre stötdämpare på lasersensorn för navigering (LDS)

14	Filter
14a	Fäste för Dovina doftchip*
15	Dammbehållare
16	Sugöppning
17	Dammfackets lock
18	Dammfack
19	Laserskanner
20	Väggföljningssensor
21	Laddningskontakter
22	Fäste för rundborste
23	Hjul med klätterhjälp
24	Tre golvsensorer
25	Fäste för sidoborste
26	Rundborste
27	Låsregel borstskydd
28	Borstskydd
29	Micro-USB-uttag (under gummiskyddet)

* beroende på leveransomfånget

INLEDNING

Grattis till köpet av din nya Kobold VR300 robotdammsugare. Den lätta och behändiga robotdammsugaren kommer att hålla ditt hem skinande rent. Denna innovativa apparat ser till att hålla ditt golv rent utan problem. Det är viktigt att hålla golvet rent, men dammsugning är ett tungt arbete som tar mycket tid. Robotdammsugaren sköter om så önskas detta arbete dagligen åt dig. Robotdammsugaren rör sig självständigt och rengör golvet även när du inte är hemma.

INNAN DU BÖRJAR

- Läs noggrant igenom bruksanvisningen innan du börjar använda robotdammsugaren Kobold VR300 och dess tillbehör.
- Spara bruksanvisningen för framtida bruk. Den är en viktig del av robotdammsugaren och måste lämnas över tillsammans med den till en ev. senare ägare.

TECKEN OCH SYMBOLER

Intill texten finns symbolerna nedan med följande betydelser:



Varningssymbol



Hänvisning till Vorwerks kundtjänst/support



Symbol för ett tips



Hänvisning till Vorwerks webbplats



Laser



Endast för inomhusbruk



Läs bruksanvisningen innan laddningen



Handlingsinstruktion

INNEHÅLL

1	För din säkerhet 	7	4.2	Välj rengöringsläge	29	6.5	Rengör sensorerna	48
1.1	Avsedd användning	7	4.3	Standby-läge	33	6.6	Rengör robotdammsugaren och basstationen	49
1.2	Faror	8	4.4	Stäng av robotdammsugaren.	33			
1.3	Risiknivåer	16	4.5	Robotdammsugarens rengöringsområde och navigering.	34	7	Mjukvaruuppdatering	50
2	Kom igång	17	5	WiFi och app-styrning via smarta enheter*	37	8	Felsökning	51
2.1	Förbered hushållet för robotdammsugaren	17	5.1	Tekniska förutsättningar	37	9	Kassering och miljöskydd	55
2.2	Bär robotdammsugaren Kobold VR300	18	5.2	Installera MyKobold-appen	38	9.1	Kassera produkten	55
2.3	Montera robotdammsugaren Kobold VR300	19	5.3	Upprätta WiFi-anslutning	39	9.2	Information om kassering av batterier	55
2.4	Ställ in basstationen	20	5.4	Anslut robotdammsugaren Kobold VR300 med smarta enheter	40	9.3	Kassera förpackningen	57
2.5	Fäst nätkabeln	21	5.5	Hantera MyKobold-appen	40	10	Garanti	58
2.6	Lossa transportsäkring	21	5.6	Ta bort robotdammsugaren Kobold VR300 från nätverket	41	11	Service	58
2.7	Översikt manöverfält	22	5.7	Styr robotdammsugaren Kobold VR300 med Amazon Alexa.	41	12	Tekniska data	59
3	Ladda robotdammsugaren Kobold VR300	23	6	Underhåll	42	12.1	Tillverkare	60
3.1	Ladda vid basstationen	23	6.1	Töm dammbehållaren och rengör filtret	42	13	Deklaration om överensstämmelse	60
3.2	Ladda upp automatiskt	24	6.2	Ta ut eller byt ut Dovina doftchip*.	45			
3.3	Skicka tillbaka robotdammsugaren till basstationen	25	6.3	Rengör sidoborsten	46			
4	Användning	28	6.4	Rengör rundborsten.	47			
4.1	Idrifttagning	28						

1 FÖR DIN SÄKERHET ⚠

Säkerhet är en viktig aspekt i Vorwerks produkter. Produktsäkerheten för robotdammsugaren Kobold VR300 och dess tillbehör kan dock endast garanteras om anvisningarna i det här kapitlet följs. Observera särskilt följande anvisningar.

1.1 Avsedd användning

OBS!

Användning, rengöring och användarunderhåll får inte genomföras av barn under 8 år. Denna apparat är inte avsedd att användas av personer (inklusive barn från 8 år) med begränsad fysisk, sensorisk eller mental förmåga eller bristande erfarenhet och kunskap, såvida de inte hålls under uppsikt av en person som är ansvarig för deras säkerhet eller har instruerats av denna person i hur apparaten används på ett säkert sätt och inser vilka risker det innebär. Barn från 8 år bör hållas under uppsikt för att säkerställa att de inte leker med apparaten eller laddningsutrustningen (inkl. sladd och laddningskontakt). Rengöring och användarunderhåll får inte genomföras av barn från 8 år utan uppsikt.

KOBOLD VR300 ROBOTDAMMSUGARE

Robotdammsugaren ska endast användas för dammsugning i hemmiljö. Robotdammsugaren får endast användas tillsammans med tillbehör från Kobold.

1.2 Faror

OBS!

- Läs noggrant igenom bruksanvisningen innan du börjar använda robotdammsugaren Kobold VR300.
 - Observera särskilt följande anvisningar.
 - Spara bruksanvisningen för framtida bruk. Den är en viktig del av robotdammsugaren Kobold VR300 och måste lämnas över tillsammans med den till en ev. senare ägare.
-

Risk för elektrisk stöt!

- Stäng alltid av apparaten och dra ut basstationens kontakt innan du ändrar utrustningen, rengör eller utför underhåll på den.
- Ta alltid tag i kontakten när du ska dra ut den ur uttaget, dra aldrig i sladden.
- Försök aldrig själv reparera apparaten. Endast Vorwerks kundservice, en verkstad som auktoriserats av Vorwerk eller en person med liknande kvalifikationer får reparera elektriska apparater. För att förebygga faror får trasiga delar endast bytas ut mot originalreservdelar.
- Stick inte in några spetsiga föremål i de elektriska kontakterna.
- Förändra inte de elektriska kontakterna.
- Bär aldrig basstationen i anslutningssladden.
- Använd inte basstationen och anslutningssladden om de är skadade eller uppvisar driftstörningar.
- Kontakta Vorwerks kundtjänst vid skador, i synnerhet vid skador på bottenplattan eller vid repade sensorfönster.

- Sänk aldrig ned robotdammsugaren Kobold VR300, basstationen eller nätkabeln i vatten eller andra vätskor.
- Håll aldrig vatten över apparaten eller basstationen och håll den aldrig under rinnande vatten.
- Använd aldrig robotdammsugaren Kobold VR300 på fuktiga golv eller på platser där apparaten riskerar att komma i kontakt med vätskor eller sänkas ned i vatten.
- Använd inte basstationen i fuktig miljö.
- Säkerställ att robotdammsugaren aldrig kan köra över anslutningsladdar eller andra kablar som ligger på eller hänger över golvet.
- Rengör aldrig basstationen med vatten eller fuktiga rengöringsmedel.
- Om apparatens nätkabel skadas måste den bytas ut av tillverkaren, tillverkarens kundtjänst eller en person med liknande kvalifikationer för att undvika faror.
- Se till att nätkabeln aldrig skadas, knäcks eller vrids. Ställ inga tunga föremål på den. Detta kan skada nätkabeln och leda till en elektrisk stöt.

Brandrisk!

- Sug inte upp varm aska eller glödande cigarettfimpar.
- Använd aldrig robotdammsugaren VR300 i rum med tända ljus eller lampor på golvet.
- Säkra fritt liggande eller nedhängande kablar för elektriska apparater (t.ex. bordslampor). Dessa kan dras ned via anslutningsladdarna och skadas resp. börja brinna.
- Låt aldrig robotdammsugaren Kobold VR300 köra över lampor som är infällda i golvet. Om robotdammsugaren blir stående över en lampa kan den skadas och i värsta fall börja brinna.

- Använd inte robotdammsugaren i farozoner, t.ex. i närheten av en öppen spis.
- Robotdammsugaren Kobold VR300 och samtliga tillbehör (i synnerhet batteriet) får aldrig läggas på en öppen eld eller värmas upp med externa värmekällor.
- Använd inte robotdammsugaren om den har ramlat ned på golvet och uppvisar synliga skador eller driftsstörningar.
- Se till att nätkabeln aldrig skadas, knäcks eller vrids. Ställ inga tunga föremål på den. Detta kan skada nätkabeln och leda till brand.

Brand- eller explosionsrisk!

- Om du laddar batterier som inte är uppladdningsbara kan det leda till brand eller explosion!
Använd enbart originalbatteriet från Vorwerk!

Explosionsrisk!

- Sug inte upp några explosiva eller lättantändliga material.
- Kasta aldrig in robotdammsugaren Kobold VR300 i öppen eld.

Kvävningsrisk!

- Skyddet på USB-uttaget under dammfackets lock är en liten detalj. Håll det utom räckhåll för barn.
- Håll smådelar som Dovina doftchips på avstånd från barn.

Risk för personskada!

- Avlägsna löpare eller mattor som lätt kan flyttas samt lätta, lösa föremål. Dessa kan robotdammsugaren skjuta framför sig och på så sätt täcka dess golvsensorer. När golvsensorerna är täckta riskerar robotdammsugaren att falla nedför trappor eller avsatser.

- Håll barn och husdjur på avstånd från robotdammsugaren och låt dem inte stå eller sitta på den.
 - Rengör golvsensorerna regelbundet enligt anvisningarna i denna bruksanvisning (helst varje gång dammbehållaren rengörs).
 - Stick aldrig in fingrar eller andra kroppsdelar i roterande delar.
-

Risk för personskada p.g.a. undertryck!

- Dammsug aldrig på kroppsdelar eller hår. Dammsug inte i närheten av barn eller husdjur.
-

Risk för klämskador!

- Håll avstånd till de rörliga delarna på robotdammsugaren Kobold VR300.
-

Risk för personskador p.g.a. läckande batterier!

- Läckande batterier får inte komma i kontakt med ögon eller slemhinnor. Tvätta händerna och skölj ögonen med rent vatten om du får batterivätska på huden eller i ögonen. Kontakta en läkare om besvären kvarstår.
-

Risk för egendomsskador!

- Avlägsna lätta, ömtåliga eller rörliga föremål (t.ex. vaser, gardiner och liknande) från arbetsområdet. Dessa kan släpas med robotdammsugaren och beroende på egenskaperna orsaka skador på apparaten, på föremålet eller på golvet.
- Starta aldrig apparaten direkt bredvid en plats där den kan falla, utan alltid minst 1 meter från sådana platser, för att säkerställa att golvsensorerna fungerar som de ska.
- Säkra nedhängande eller fritt liggande kablar (t.ex. för golvlampor).
- Sug aldrig upp vätska eller fuktig smuts på dörrmattor eller mattor som inte är torra.
- Använd inte robotdammsugaren i fuktig miljö (t.ex. i fuktiga badrum, utomhus etc.) eller på platser där den riskerar att komma i kontakt med vätska.

- Håll aldrig vatten över apparaten och håll den aldrig under rinnande vatten.
- Doppa aldrig ned apparaten i vatten eller andra vätskor.

Risk för egendomsskador p.g.a. felaktig användning!

- Vi rekommenderar att du använder uteslutande originaldelar från Kobold.
- Använd uteslutande basstationen B-VR300.
- Använd basstationen endast när den är ansluten till ett godkänt eluttag som installerats av en elektriker.
- Använd inte den batteridrivna apparaten om apparaten är skadad eller inte är helt hopmonterad.
- Om nätkabeln är sönder får den aktuella delen endast bytas ut av Vorwerks kundservice, en verkstad som auktoriserats av Vorwerk eller en person med liknande kvalifikationer – detta för att undvika faror.
- Försök aldrig att reparera robotdammsugaren Kobold VR300 själv.
- Robotdammsugaren Kobold VR300 är endast avsedd för golvrengöring inomhus.
- Se till att inga barn leker med robotdammsugaren Kobold VR300.
- Håll barn och husdjur på avstånd från robotdammsugaren Kobold VR300 och låt dem inte heller stå eller sitta på den.
- Sug aldrig upp Kobosan active eller andra rengöringspulver med robotdammsugaren Kobold VR300.
- Sug inte upp fin sand, kalk, cementdamm eller liknande. Detta kan leda till att filtrets porer sätts igen.
- Använd aldrig robotdammsugaren Kobold VR300 utan filter. Det kan leda till skador på motorn och förkorta livslängden.

- Ladda robotdammsugaren endast med originalnätkabeln och den medföljande basstationen B-VR300.
- Ladda robotdammsugaren Kobold VR300 fullständigt minst en gång om året för att förhindra djupurladdning med skador på batterierna som följd.
- Kortslut under inga omständigheter batterierna.
- Täck inte basstationens infrarödfönster med klistermärken eller genom att ställa föremål framför det. Då kan apparaten inte längre kommunicera med basstationen.
- Täck inte över sensorerna på robotdammsugaren Kobold VR300 – då kan den inte längre orientera sig och därmed inte navigera.
- Styr robotdammsugaren med appen endast när robotdammsugaren är inom synhåll.
- Låt inte robotdammsugaren Kobold VR300 köra mot stup när du styr den med appen.
- Mattor med mycket långa fibrer är inte särskilt lämpliga att rengöra med robotdammsugaren Kobold VR300. Rengör endast mattor med fiberlängd upp till 15 mm med robotdammsugaren. Avgränsa vid behov mattor med långa fibrer med de virtuella gränslinjerna i MyKobold-appen eller den magnetremsa som kan köpas som tillbehör.
Om du ändå vill rengöra en matta med fibrer som är längre än 15 mm med robotdammsugaren, ska du först kontrollera på en diskret plats om VR300 kan rengöra den.
- För rengöring av arbetsplattor och kokplattor av glaskeramik är robotdammsugaren Kobold VR300 inte godkänd.
- Säkerställ att inga ömtåliga, lätta eller lösa föremål befinner sig inom räckvidd för robotdammsugaren Kobold VR300.
- Säkra gardiner, bordsdukar eller snören inom arbetsområdet för robotdammsugaren Kobold VR300.

- Robotdammsugaren Kobold VR300 är utrustad med omfattande sensorer, som gör att den inte kan ramla nedför t.ex. trappor eller avsatser. I slutändan kan dock endast en fysisk barriär som upprättats av användaren garantera skydd mot detta.
- Rengör golvsensorerna regelbundet enligt anvisningarna i denna bruksanvisning (helst varje gång dammbehållaren rengörs). När golvsensorerna är förorenade riskerar robotdammsugaren Kobold VR300 att falla nedför trappor eller avsatser. Detta kan orsaka allvarliga skador på apparaten.
- Avlägsna lätta, lösa föremål (t.ex. papper, kläder, tunna mattor) från arbetsområdet för robotdammsugaren Kobold VR300. Dessa kan robotdammsugaren skjuta framför sig och på så sätt täcka dess golvsensorer. När golvsensorerna är täckta riskerar robotdammsugaren att falla nedför trappor eller avsatser. Detta kan orsaka allvarliga skador på apparaten.
- Håll den magnetremsa som kan köpas som tillbehör (medföljer ej leveransen) på avstånd från starkare yttre magnetfält. Den kan skadas eller avmagnetiseras.
- Med hjälp av appen kan du styra robotdammsugaren Kobold VR300 även när du är ute. Säkerställ att bostaden är förberedd på så sätt att inga faror kan uppstå.
- Se till att basstationens infrarödfönster inte repas och täck det inte med klistermärken eller föremål.
- Extrem hetta eller kyla förkortar laddningstiden och/eller kan skada batterierna.
- Placera inte den batteridrivna apparaten i närheten av värmekällor (spisar, värmeaggregat eller varma element).
- Använd för rengöringen av robotdammsugaren inga skursvampar och -medel eller aggressiva vätskor som t.ex. bensin eller aceton.
- Rengör aldrig apparaten med vatten eller fuktiga rengöringsmedel.
- Använd basstationen uteslutande med den växelspänning och nätfrekvens som anges på typskylten.

- Ladda och använd den batteridrivna apparaten vid temperaturer mellan 5 °C och 35 °C. Förvara den även inom detta temperaturintervall.
 - Försök inte att demontera batteriet.
 - Rengör aldrig rundborsten med fuktiga medel. Rundborsten tål varken maskindisk eller vatten.
 - Använd inte den batteridrivna apparaten utomhus.
 - Använd inte robotdammsugaren i farozoner, t.ex. i närheten av duschar eller simbassänger.
 - Utsätt inte batterierna för eld, värme eller direkt solsken.
-

LASERNAVIGERINGSSENSOR

- Navigeringssensorn innefattar en första klassens roterande laser enligt IEC 60825-1:2014 resp. EN 60825-1:2014.
-

Följande generella regler gäller för laser:





- Stäng av robotdammsugaren Kobold VR300 inför alla omvandlingsarbeten.
 - Rikta inte laserstrålen mot personer.
 - Titta inte in i laserns direkta eller återspeglade stråle.
 - Det är inte tillåtet att manipulera (förändra) eller försöka reparera apparaten, i synnerhet navigeringssensorn.
-

Apparaten uppfyller säkerhetskraven i det land där den marknadsförs av en auktoriserad Vorwerk-återförsäljare. Om apparaten används i andra länder kan vi inte garantera att lokala säkerhetskrav uppfylls. Därför kan Vorwerk inte ta något ansvar för användarens säkerhet när apparaten används i andra länder.

1.3 Risknivåer

- Följ även varningarna för faror i följande kapitel för din personliga säkerhet.

Varningarna för faror i följande kapitel känns igen på varningssymbolen och/ eller ett signalord som visar risknivån:

Risknivå	Varningssymbol	Signalord	Möjliga faror
3		Varning!	- Fara för elektrisk stöt - Brandrisk - Explosionsrisk
2		Var försiktig!	- Risk för personskador
1		OBS!	- Risk för egendomsskador p.g.a. felaktig användning - Risk för materialskador p.g.a. felaktig användning

2 KOM IGÅNG

Det här kapitlet innehåller information om hur du förbereder robotdammsugaren Kobold VR300 innan den tas i bruk. Här får du lära dig robotdammsugarens grundfunktioner och hur den ska hanteras.

2.1 Förbered hushållet för robotdammsugaren

Robotdammsugaren Kobold VR300 har ett antal säkerhetsfunktioner. Ändå bör du tänka på följande innan du använder robotdammsugaren:



Varning! Fara för elektrisk stöt!

- Säkerställ att robotdammsugaren Kobold VR300 aldrig kan köra över anslutningssladdar eller andra kablar som ligger på eller hänger över golvet.



Var försiktig! Risk för personskador på grund av nedfallande föremål!

- Avlägsna eller säkra lätta, ömtåliga och rörliga föremål (t.ex. vaser, gardiner och liknande).

OBS! Risk för egendomsskador p.g.a. felaktig användning!

- Mattor med mycket långa fibrer är inte särskilt lämpliga att rengöra med robotdammsugaren Kobold VR300. Rengör endast mattor med fiberlängd upp till 15 mm med robotdammsugaren.

- Avgränsa vid behov mattor med långa fibrer med de virtuella gränslinjerna i MyKobold-appen eller den magnetremsa som kan köpas som tillbehör. Om du ändå vill rengöra en matta med fibrer som är längre än 15 mm med robotdammsugaren, ska du först kontrollera på en diskret plats om VR300 kan rengöra den.



Robotdammsugaren Kobold VR300 är inte fullt uppladdad vid leveransen. Ladda därför robotdammsugaren helt innan du använder den för första gången (se kapitel ”3 Ladda robotdammsugaren Kobold VR300” på sidan 23).

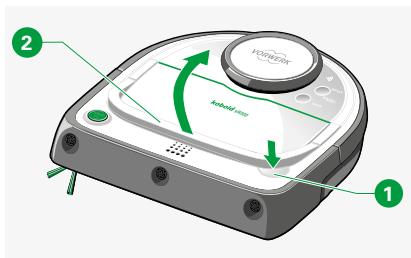


Bild 2.1 Fäll upp bärhandtaget

2.2 Bär robotdammsugaren Kobold VR300

- Tryck lätt på upplåsningsknappen **1** för dammfackets lock. Sedan kan du fälla upp bärhandtaget **2**.



Bärhandtaget kan endast fälls upp i en vinkel av 45 grader. Detta ökar stabiliteten och förhindrar att smuts kan ramla ur dammfacket oavsiktligt.

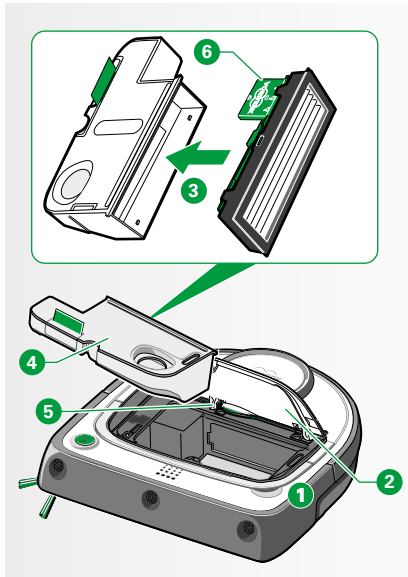


Bild 2.2 Sätt i filtret

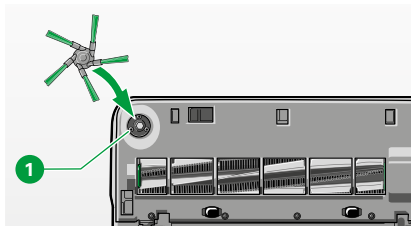


Bild 2.3 Montera sidoborsten

2.3 Montera robotdammsugaren Kobold VR300

2.3.1 Avlägsna skyddsfilmerna

- Avlägsna skyddsfilmerna på robotdammsugare och basstation.

2.3.2 Sätt i filtret

OBS! Risk för egendomsskador p.g.a. felaktig användning!

- Använd aldrig apparaten utan filter.
- För att montera Dovina-fästet ska du följa den extra anvisning som medföljer Dovina-fästet 6.
- Tryck sedan på upplåsningsknappen 1 och öppna dammfacket. Ta ut dammbehållaren.
- Stäng dammbehållaren med hjälp av filtret 3. Den grå klacken på filterramen pekar då framåt åt höger.
- Sätt i den förslutna dammbehållaren 4 i robotdammsugaren.
- Tryck ned dammfackets lock 2 och säkerställ att det är korrekt förslutet.

i Du stänger enkelt dammfackets lock genom att inifrån trycka på det mellersta gångjärnet 5.

2.3.3 Montera sidoborsten

- Tryck sidoborsten på plats på fästpunkten 1 för att montera den.

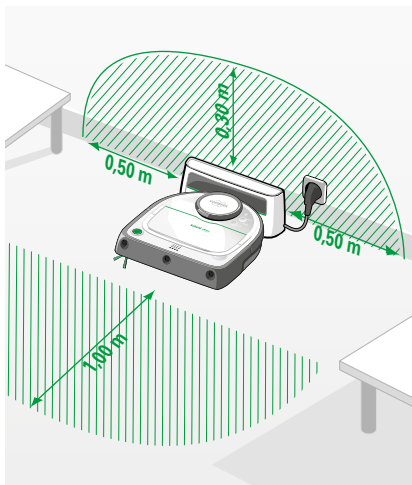


Bild 2.4 Konfigurera basstationen

2.4 Ställ in basstationen

OBS! Risk för egendomsskador p.g.a. felaktig användning!

- Använd uteslutande basstationen B-VR300.

- Ställ basstationen på ett plant underlag vid en vägg så att laddningskontaktarna och infrarödfönstret för robotdammsugaren Kobold VR300 är helt tillgängliga (Bild 2.4). Helst ska det inte finnas några hinder eller höjdskillnader 0,3 m över, 0,5 m till vänster och 0,5 m till höger om basstationen.
- Ställ basstationen på en lugn plats där du flyttar möblerna så lite som möjligt.
- Säkerställ att WiFi-signalen från din router är stark vid basstationen ifall du vill styra robotdammsugaren med appen.
- Ge robotdammsugaren tillräckligt stora anhaltspunkter i den första fyrkanten på 4 x 4 meter framför basstationen.
- Säkerställ att det inte finns några hinder inom ett område på 0,5 meter på båda sidor om och 0,3 meter över basstationen.
- Säkerställ att det finns en plan, fri yta ca 1 meter framför robotdammsugaren.
- Ställ inte basstationen under möbler, på trappor eller avsatser, inte i direkt solsken eller framför svarta, mörka eller glänsande väggar.
- Sätt kontakten i ett eluttag.



Testa så här om basstationens placering är optimal: Starta en SPOT-ren göring från basstationen. Om robotdammsugaren därefter inte hittar tillbaka till basstationen är dess placering inte optimal. Prova att placera den på en annan plats.

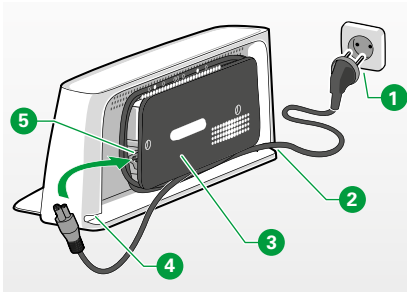


Bild 2.5 Fäst nätkabeln

2.5 Fäst nätkabeln

- Sätt in nätkabeln i det avsedda laddningsuttaget **5** på basstationen tills kabeln är helt isatt i basstationen.
- Använd en nätkabel med ett tvärsnitt på minst 0,75 mm².
- Linda kabeln runt kabellindningen **3**.
- Se till att en tillräckligt lång bit kabel sticker ut från husets nedre öppning (till vänster **4** eller till höger **2**) så att du kan ansluta nätkabeln med kontakten till eluttaget **1**.

2.6 Lossa transportsäkringen

Robotdammsugaren Kobold VR300 har en inbyggd transportsäkring. För att lossa transportsäkringen måste du först ansluta robotdammsugaren till basstationen:

- Ställ robotdammsugaren framför basstationen **1**.
- Säkerställ att laddningskontaktarna på robotdammsugarens baksida har kontakt med basstationens laddningskontakter.

Nu är transportsäkringen avaktiverad och robotdammsugaren kan sättas på.

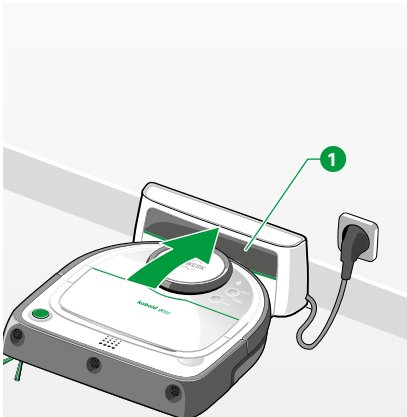


Bild 2.6 Koppla ihop robotdammsugaren med basstationen

i Ladda robotdammsugaren helt innan du använder den för första gången. Batteriet är tillräckligt laddat när LED-lampan lyser grönt kontinuerligt. Hur du laddar robotdammsugaren beskrivs i kapitel ”3 Ladda robotdammsugaren Kobold VR300” på sidan 23.

i Installera VR300-appen medan robotdammsugaren laddas för första gången. Du kan ställa in WiFi-anslutningen redan under laddningen. Du hittar mer information om detta i kapitel ”5 WiFi och app-styrning via smarta enheter*” på sidan 37 eller i appen.

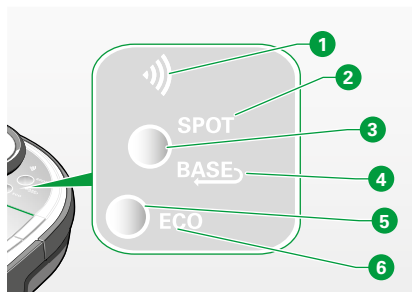


Bild 2.7 Manöverfält

2.7 Översikt manöverfält

Manöverfältet på robotdammsugaren Kobold VR300 består av två **funktionsknappar** och fyra **LED-funktionsindikeringarna**. **Funktionsindikeringarna** visar den aktuella statusen. Med **funktionsknapparna 3** och **5** kan du växla mellan de olika funktionerna.

Pos.	Indikering	Betydelse
1	WiFi	WiFi-indikeringen visar om en anslutning till ditt trådlösa nätverk finns, aktivt söks eller inte finns (se kapitel "5.3 Upprätta WiFi-anslutning" på sidan 39).
2	SPOT	Om SPOT-indikeringen lyser, rengör robotdammsugaren i SPOT-läge (se kapitel "4.2.2 Läget SPOT-rengöring" på sidan 31).
4	BASE	Robotdammsugaren visar om den kan hitta sin basstation eller inte och om den beger sig dit (se kapitel "3 Ladda robotdammsugaren Kobold VR300" på sidan 23).
6	ECO	Robotdammsugaren visar om den befinner sig i ECO-läge (se kapitel "4.2.3 ECO-läge" på sidan 32).



De två funktionsknapparna reagerar endast på lätt beröring eller mycket lätt tryck. Om du trycker hårt reagerar funktionsknapparna inte och har då ingen funktion.

3 LADDA ROBOTDAMMSUGAREN KOBOLD VR300

OBS! Risk för egendomsskador p.g.a. felaktig användning!

- Robotdammsugaren Kobold VR300 kan endast laddas vid temperaturer mellan 5 °C och 35 °C.
- Extrem hetta eller kyla förkortar laddningstiden och/eller kan skada batterierna.
- Ladda robotdammsugaren Kobold VR300 endast med originalnätkabeln och den medföljande basstationen B-VR300.

Robotdammsugaren Kobold VR300 är inte fullt uppladdad vid leveransen.

- Ladda robotdammsugaren helt innan du använder den för första gången.



Så fort LED-driftslampan lyser permanent grönt (se ”Bild 3.1 Ladda robotdammsugaren”), är robotdammsugaren redo för drift.

Att ladda ett tomt batteri helt tar 3,5 till 4 timmar. När apparaten kommer tillbaka från rengöringen tar det ca 2 till 3 timmar.

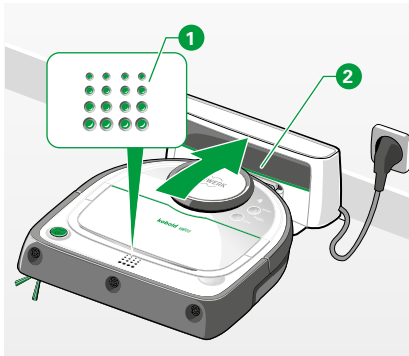


Bild 3.1 Ladda robotdammsugaren

3.1 Ladda vid basstationen

För att ladda robotdammsugaren Kobold VR300 innan den första användningen eller vid helt tomt batteri ska du göra så här:

- Ställ robotdammsugaren framför basstationen **2**. Basstationen måste vara ansluten till elnätet.

LED-driftslampan **1** börjar blinka så fort robotdammsugaren är korrekt dockad till basstationen.

- Säkerställ att laddningskontakterna **2** på robotdammsugarens baksida har kontakt med basstationens laddningskontakter.

*Medan laddningen pågår, pulserar LED-driftslampan i 5 minuter. Sedan slocknar LED-driftslampan och robotdammsugaren laddar vidare i bakgrunden. Så fort batterierna är helt uppladdade, lyser LED-driftslampan **1** kontinuerligt grönt. Du kan när som helst se den aktuella statusen genom att trycka på den gröna START-knappen.*

i Batteriets fulla kapacitet nås först efter ca 2–3 fullständiga laddcykler, eftersom batterierna först måste anpassas till apparatens egenskaper.

3.2 Ladda upp automatiskt

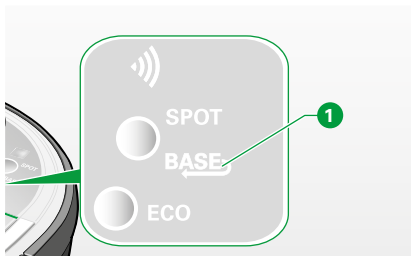


Bild 3.2 Robotdammsugaren kör till basstationen

När golvrengöringen har slutförts eller vid låg batterinivå återvänder robotdammsugaren Kobold VR300 automatiskt till basstationen för att laddas. När robotdammsugaren har slutfört rengöringen och återvänder till basstationen lyser indikeringen **BASE 1** kontinuerligt. Om den avbryter rengöringen och återvänder till basstationen för att ladda batteriet blinkar indikeringen **BASE 1** på vägen och under laddningen. Så fort robotdammsugaren är kopplad till basstationen blinkar LED-driftslampan grönt.

När batteriet är helt uppladdat lyser LED-driftslampan kontinuerligt grönt.

i Robotdammsugaren återvänder automatiskt till basstationen endast när den kan hitta basstationen, t.ex. när den har startat golvrengöringen från basstationen.

i Om du under rengöringen flyttar robotdammsugaren manuellt kan det hända att den inte hittar tillbaka till basstationen.



Robotdammsugaren kan inte startas om förrän batteriladdningsnivån är minst 25 %.

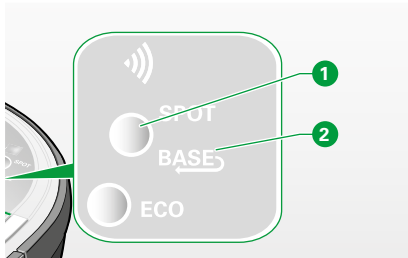


Bild 3.3 Skicka tillbaka robotdammsugaren till basstationen

3.3 Skicka tillbaka robotdammsugaren till basstationen

Du kan skicka tillbaka robotdammsugaren Kobold VR300 till basstationen. En förutsättning för detta är att robotdammsugaren kan hitta sin basstation. Om robotdammsugaren vet var basstationen är, ser du på att indikeringen **BASE** **2** i detta fall lyser svagt. Om robotdammsugaren inte vet var basstationen är, är indikeringen **BASE** släckt.

Om indikeringen **BASE** lyser svagt, kan du skicka tillbaka robotdammsugaren till basstationen på följande sätt:





- Medan robotdammsugaren suger kan du pausa den genom att trycka på **START-knappen**.
- Tryck sedan på funktionsknappen **1** så att indikeringen **BASE** **2** lyser ljusst.
- Bekräfta genom att ännu en gång trycka på **START-knappen**.

Robotdammsugaren återvänder till sin basstation.





3.3.1 LED-indikeringar

Du kan avläsa batteriernas status på robotdammsugarens LED-indikeringar.

 I kombination med appen visar robotdammsugaren hela tiden sin aktuella status på din smartphone.

LED-indikering på robotdammsugaren (robotdammsugaren ej vid laddningsstationen)	Betydelse	Driftstid
	Du kan starta robotdammsugaren.	Robotdammsugaren är redo för drift.
	<p>Du har tryckt på START-knappen för att starta en rengöring. LED-indikeringen blinkar i 5 sekunder grönt och gör dig uppmärksam på att batteriet inte är helt uppladdat. Du kan ändå starta robotdammsugaren. Tryck för detta inom 30 sekunder ännu en gång på START-knappen.</p> <p> Observera att robotdammsugarens körtid är kortare när den startas med ej helt uppladdat batteri.</p> <p>Om batterikapaciteten börjar ta slut under rengöringen återvänder robotdammsugaren automatiskt till basstationen för laddning. Så fort den är tillräckligt laddad fortsätter den automatiskt rengöringen.</p>	Dess driftstid är: 10 till 45 minuter*.
	Du måste ladda robotdammsugaren innan den kan starta rengöringen (se kapitel "3.1 Ladda vid basstationen" på sidan 23).	Robotdammsugaren är inte redo för drift i form av rengöring.

* Den faktiska körtiden för robotdammsugaren Kobold VR300 kan variera beroende på vilken golvtyp den rengör och hur varmt det är. Vid rengöring av mattgolv eller vid hög värme på sommaren krävs mer batterikraft.

LED-indikering för laddningsstatus (robotdammsugare vid laddningsstationen)	Betydelse	Drifttid
	<p>Robotdammsugaren laddas just vid basstationen. Batteriets laddningsnivå är lägre än 25 %.</p>	<p>Robotdammsugaren är inte redo för drift i form av rengöring.</p>
	<p>Robotdammsugaren laddas just vid basstationen. Batteriets laddningsnivå är högre än 25 %.</p> <p>Du kan starta robotdammsugaren.</p> <p>Om batterikapaciteten börjar ta slut under rengöringen återvänder robotdammsugaren automatiskt till basstationen för laddning. Så fort den är tillräckligt laddad fortsätter den automatiskt rengöringen.</p> <p> Observera att robotdammsugarens körtid är kortare när den startas med ej helt uppladdat batteri.</p>	<p>Robotdammsugaren är redo för drift.</p> <p>Dess drifttid är: 10 till 45 minuter*.</p>
	<p>Robotdammsugaren är parkerad vid laddningsstationen och är helt uppladdad.</p>	<p>Robotdammsugaren är redo för drift.</p> <p>Drifttiden är upp till 60 resp. 90 minuter*.</p>

* Den faktiska körtiden för robotdammsugaren Kobold VR300 kan variera beroende på vilken golvtyp den rengör och hur varmt det är. Vid rengöring av mattgolv eller vid hög värme på sommaren krävs mer batterikraft.



I ECO-läget har robotdammsugaren en körtid på upp till 90 minuter. Du måste ställa in ECO-läget manuellt (se kapitel ”4.2.3 ECO-läge” på sidan 32).

4 ANVÄNDNING

4.1 Idrifttagning

4.1.1 Sätt på



När du sätter på robotdammsugaren för första gången måste den vara parkerad vid basstationen, se kapitel ”2.6 Lossa transportsäkring” på sidan 21.



När du sätter på robotdammsugaren för första gången resp. när den har varit helt avstängd, är starttiden något längre än annars.

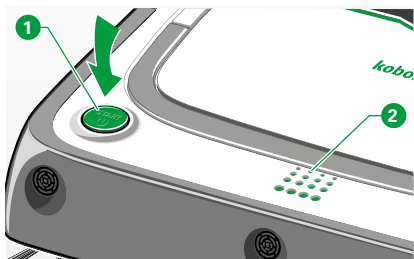


Bild 4.1 Starta robotdammsugaren

- Tryck på **START-knappen 1**.
Robotdammsugaren Kobold VR300 aktiveras och en akustisk signal ljuder.
- Tryck ännu en gång på **START-knappen 1** så startar robotdammsugaren i normalt rengöringsläge.
Vid reducerad batteriladdningsnivå informerar robotdammsugaren Kobold VR300 om den ev. kortare rengöringstiden genom att LED-indikeringen **2** blinkar grönt i ca 5 sekunder. Du kan ändå starta rengöringen.
- Tryck för detta ännu en gång på **START-knappen 1**.
- Alternativt kan du ladda robotdammsugaren innan du startar rengöringen (se kapitel ”3 Ladda robotdammsugaren Kobold VR300” på sidan 23).

4.2 Välj rengöringsläge

För rengöringen med robotdammsugaren Kobold VR300 kan du välja mellan den normala rengöringen **ALLA RUM** och rengöringsläget **SPOT**.

4.2.1 Normalt rengöringsläge (ALLA RUM)

FUNKTIONSSÄTT

Det normala rengöringsläget **ALLA RUM** är förinställt och aktiveras genom att trycka på **START-knappen**. Som standardrengöringsläge passar det i de flesta situationer.

- Starta rengöringen genom att trycka på **START-knappen** på robotdammsugaren ❶ (se kapitel ”4.1.1 Sätt på” på sidan 28).

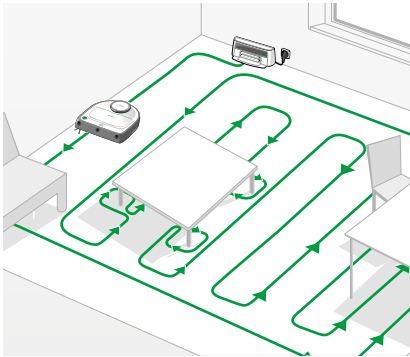


Bild 4.2 Normalt rengöringsläge

I det normala rengöringsläget rengör robotdammsugaren golven i raka, parallella linjer för att säkerställa att golven rengörs så effektivt som möjligt. Den delar då in större rum i områden på ca 4 x 4 meter. Den börjar med att köra längs respektive områdes ytterlinjer och rengör därefter området innanför. Så tar den sig an det ena området efter det andra. När robotdammsugaren är klar med rengöringen återvänder den till basstationen.

i Beroende på bostadssituationen (möbler, dörrar etc.) delar robotdammsugaren in rummen i olika delkartor. Det kan hända att robotdammsugaren först hoppar över ett delområde och återvänder dit senare. Hela golvytan rengörs dock.

Genom att flytta basstationen kan detta beteende dessutom optimeras.

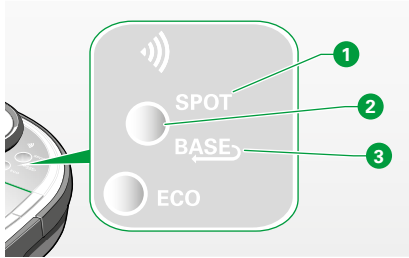


Bild 4.5 Manöverfält

VÄXLA TILL LÄGET "ALLA RUM"

Så här gör du för att från en annan inställning växla till det normala rengöringsläget med hjälp av manöverfältet:

- Tryck på **funktionsknappen 2** tills indikeringarna **SPOT 1** och **BASE 3** båda har slocknat.

Du är nu i läget "Alla rum".

- Tryck nu på **START**-knappen för att starta rengöringen.

Robotdammsugaren startar rengöringen i det normala rengöringsläget.



I små, slutna rum rengör robotdammsugaren i minst 8 minuter. Beroende på rummets storlek kan det rengöras flera gånger.

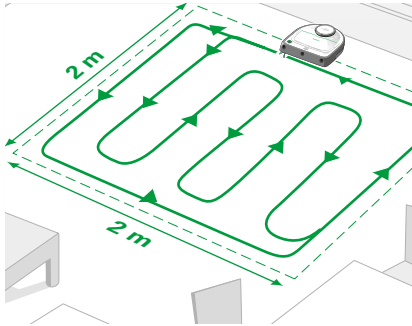


Bild 4.4 Läget "SPOT-rengöring"

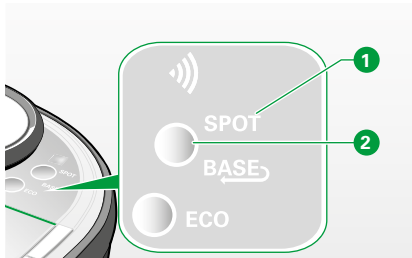


Bild 4.5 Manöverfält

4.2.2 Läget SPOT-rengöring

FUNKTIONSSÄTT

Läget **SPOT** lämpar sig för rengöring av ett litet område. Starta robotdammsugaren Kobold VR300 mitt framför det område som du vill rengöra. Robotdammsugaren rör sig i raka, parallella linjer och rengör en yta på ca 2 x 2 meter. När robotdammsugaren är klar med rengöringen av detta område återvänder den till utgångspunkten. Om basstationen befinner sig inom räckvidd (mindre än 0,2 meter från det rengjorda området) återvänder robotdammsugaren direkt till sin basstation.

VÄXLA TILL LÄGET "SPOT"

Så här gör du för att från en annan inställning växla till SPOT-läget med hjälp av manöverfältet:

- Tryck på **funktionsknappen 2** tills indikeringen **SPOT 1** lyser.
Du är nu i läget "SPOT".
- Tryck nu på **START**-knappen för att starta rengöringen.
Robotdammsugaren startar rengöringen i SPOT-läget.

4.2.3 ECO-läge

FUNKTIONSSÄTT

I **ECO-läget** arbetar robotdammsugaren med minskad motoreffekt. På så sätt är den sparsammare och tystare. I **ECO-läget** räcker robotdammsugarens batterikapacitet i upp till 90 minuter.

AKTIVERA ECO-FUNKTIONEN

- Tryck på **funktionsknappen 1**.
ECO-indikeringen 2 lyser.
- Tryck nu på **START-knappen** för att starta robotdammsugaren i ECO-läget.
Robotdammsugaren startar nu rengöringen tystare och sparsammare.



ECO-funktionen fungerar som en mekanisk brytare, dvs. robotdammsugaren förblir i ECO-läget även efter att du har försatt den i standby-läge.

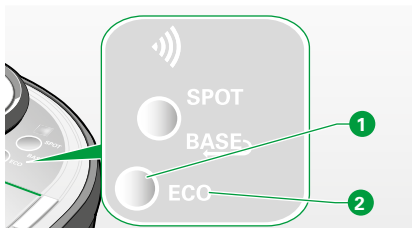


Bild 4.6 ECO-läge

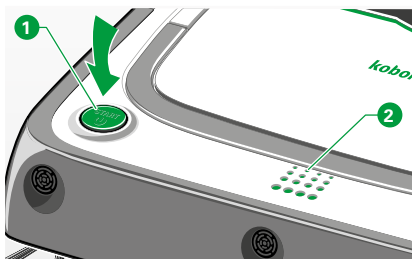


Bild 4.7 LED-indikering under paus

4.2.4 Paus

Om du vill avbryta rengöringen en stund, gör så här:

- Tryck på **START-knappen 1** på robotdammsugaren.
LED-indikeringen 2 på robotdammsugaren blinkar grönt.

4.2.5 Avbryt rengöringen

- För att avbryta ska du hålla **START-knappen 1** intryckt i ca 3 sekunder tills en melodi bekräftar att rengöringen har avbrutits.

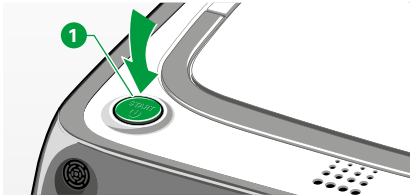


Bild 4.8 Tryck på robotdammsugarens START-knapp för standby-läge

4.3 Standby-läge

Robotdammsugaren växlar automatiskt till standby-läget om den inte använts på 5 minuter. Alla LED-lampor slocknar då.

- Om du trycker på **START-knappen 1** sätter du på den igen och LED-indikeringen tänds.

Vid tillräcklig batterinivå är robotdammsugaren redo för drift.

4.4 Stäng av robotdammsugaren

AVSTÄNGNING AV ANVÄNDAREN

Om du inte ska använda robotdammsugaren Kobold VR300 under en längre tid (t.ex. på grund av semester) kan du stänga av den helt.

Gör så här för att stänga av robotdammsugaren:

- Håll **START-knappen** intryckt tills alla LED-lampor slocknar.

Nu är robotdammsugaren avstängd.



I avstängt tillstånd behåller robotdammsugaren alla inställningar i några veckor, tills den är helt urladdad.

AUTOMATISK AVSTÄNGNING

Robotdammsugaren stängs av automatiskt efter 15 minuter om:

- den inte befinner sig vid basstationen och
- den inte är ansluten till ditt WiFi (läs mer i kapitel ”5 WiFi och app-styrning via smarta enheter*” på sidan 37) och
- inget tidsschema är aktiverat inom de närmaste 15 timmarna.

På så sätt behåller den sin batteriladdning även om den inte används under en längre tid.

4.5 Robotdammsugarens rengöringsområde och navigering

Robotdammsugaren klarar av låga föremål inom det område som ska rengöras. Den känner av och tar sig förbi hinder nästan utan att nudda dem resp. genom att nudda dem lätt.

4.5.1 Klara av föremål med klätterhjälpen

Med klätterhjälpen kan robotdammsugaren trots sin låga höjd utan problem klara av föremål ① med en höjd av upp till 20 mm (t.ex. trösklar) resp. 15 mm (mattor).

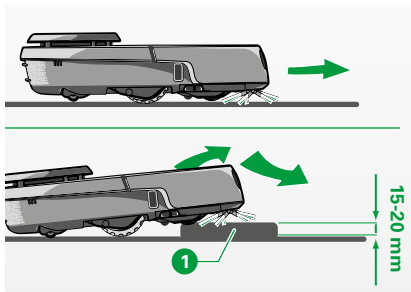


Bild 4.9 Klara av föremål



Föremålets form, golvbeläggningen och ytterligare lokala förutsättningar kan påverka robotdammsugarens klätterförmåga positivt eller negativt.

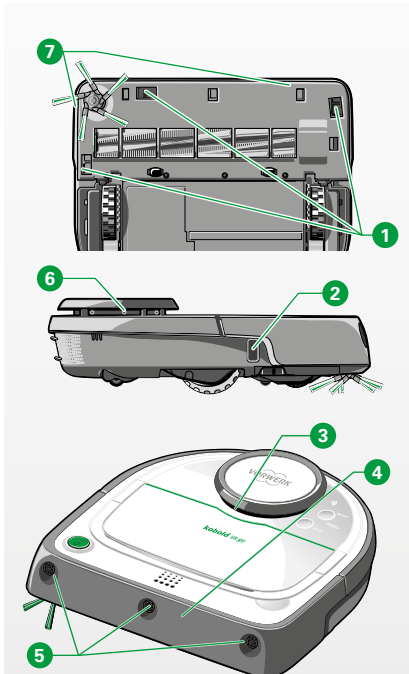


Bild 4.10 Robotdammsugarens sensorer

4.5.2 Sensorer

För att känna av hinder i det område som ska rengöras är robotdammsugaren Kobold VR300 försedd med:

- 3 golvsensorer ①,
- 1 väggföljningssensor ②,
- 2 kontaktsensorer på den övre stötdämparen (LDS) ③,
- 4 kontaktsensorer på den främre stötdämparen (stötfångaren) ④,
- 3 ultraljudssensorer ⑤,
- 1 laserskanner ⑥,
- 2 magnetbandssensorer ⑦.

Laserskannern ⑥ roterar 360 grader fem gånger per sekund och registrerar då robotdammsugarens omgivning inom en radie på ca 4 meter. Transparenta eller starkt glänsande föremål (glas, akrylelement, speglar etc.), som den roterande laserskannern inte känner av, registreras av **ultraljudssensorerna ⑤**. Så fort ultraljudssensorerna känner av hinder inom ett avstånd på 15 cm minskar robotdammsugaren farten.

Så länge robotdammsugaren kör längs ett hinder (t.ex. en vägg) är ultraljudsavkänningen avaktiverad så att kantrengöringen kan ske som den ska.

I sällsynta fall kan det hända att hinder inte registreras av ultraljudssensorerna. Sådana hinder registreras av de främre stötdämparna (stötfångare) ④ eller LDS-dämparen ③.

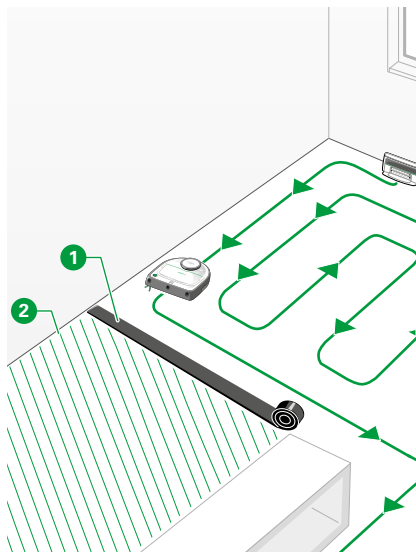


Bild 4.11 Magnetremsa

4.5.3 Magnetremsa (tillbehör som tillval)



Magnetremsan är ett tillbehör som kan köpas separat som tillval och fyller samma funktion som de virtuella gränslinjerna i MyKobold-appen.

Med magnetremsan **1** kan du avgränsa det område som ska rengöras utan att behöva stänga en dörr.

Robotdammsugaren känner av magnetremsan och överskrider inte denna.

- Läggt magnetremsan platt på golvet, t.ex. från en vägg till väggen mitt emot, för att utesluta området **2** från rengöring med robotdammsugaren. Om så önskas eller krävs kan du kapa remsan med en sax.
- Tryck på **START-knappen**.

Robotdammsugaren börjar rengöra området innanför gränserna fullständigt. När robotdammsugaren har slutfört rengöringen återvänder den automatiskt till basstationen eller utgångspunkten.



Magnetremsan måste läggas ut vid varje rengöring, eftersom robotdammsugaren inte sparar avgränsningen.



TIPS FÖR ANVÄNDNING AV MAGNETREMSAN

- Fixera magnetremsan på hala ytor med hjälp av dubbelhäftande tejp så att den inte kan flyttas.
- Läggt magnetremsan under en matta om den ska uteslutas från rengöringen.

5 WIFI OCH APP-STYRNING VIA SMARTA ENHETER*

* (ej tillgängligt i alla länder)

5.1 Tekniska förutsättningar

För att kunna använda robotdammsugaren via appen behöver du:

WIFI MED INTERNETANSLUTNING



Robotdammsugaren stödjer kommunikationsprotokollen IEEE802.11 b/g/n med 2,4 Ghz eller 5,0 Ghz WiFi-frekvensband. De krypteringsstandarder som stöds är WPA och WPA2-PSK. Om du är osäker på vilka standarder ditt WiFi eller din router har, kontakta din internetleverantör eller routertillverkaren.



Om du har aktiverat en MAC-adresspär i din router och vill godkänna robotdammsugaren, hittar du MAC-adressen ("Robot ID") på typskylten på robotdammsugarens undersida.



Mobilroutrar kan i enskilda fall leda till anslutningsproblem med robotdammsugaren. Använd om du är osäker helst inte en mobilrouter.

SMART ENHET

MyKobold-appen är kompatibel med alla vanliga smartphones och surfplattor med operativsystemen iOS eller Android. Du hittar mer information om vilka enheter som stöds på sidan för *MyKobold-appen* i Google Play Butik eller Apple App Store.

MYKOBOLD-APPEN

Läs mer om hur du installerar och använder appen på ”5.2 Installera MyKobold-appen” på sidan 38.

E-POSTADRESS

För att säkerställa att endast du kan styra din robotdammsugare med hjälp av appen måste du innan användningen skapa ett konto i *MyKobold-appen* med din giltiga e-postadress.

5.2 Installera MyKobold-appen



- Ladda ned *MyKobold-appen* från Apple App Store eller Google Play Butik och installera den på din smartphone eller surfplatta. Du hittar appen med namnet *MyKobold*.
- Starta appen och följ anvisningarna i appen.

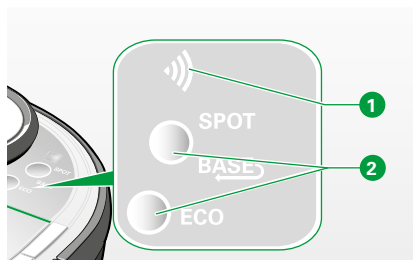


Bild 5.1 WiFi-anslutning

5.3 Upprätta WiFi-anslutning

När du sätter på robotdammsugaren för första gången är WiFi-funktionen avaktiverad och WiFi-symbolen ① lyser inte.

- För att upprätta WiFi-anslutningen ska du följa de exakta anvisningarna i MyKobold-appen (se kapitel ”5.2 Installera MyKobold-appen” på sidan 38).

Om du vill ansluta robotdammsugaren igen, ska du först genomföra en återställning i enlighet med beskrivningen i kapitel ”5.6 Ta bort robotdammsugaren Kobold VR300 från nätverket” på sidan 41.

SÄTT PÅ OCH STÄNG AV WIFI

Vill du tillfälligt stänga av robotdammsugarens WiFi-anslutning?

- För att sätta på eller stänga av WiFi-funktionen ska du hålla de båda funktionsknapparna ② intryckta samtidigt i mer än fyra sekunder.

WiFi-symbolen ...	Indikeringens betydelse
... är släckt.	Robotdammsugarens WiFi-funktion är avstängd.
... lyser kontinuerligt.	Robotdammsugaren är ansluten till nätverket och appen.
... blinkar snabbt.	Robotdammsugaren har problem med att ansluta till hemnätverket. Easy Connect-anslutning upprättas. WiFi aktivt, data överförs.
... pulserar långsamt.	Robotdammsugaren befinner sig i HOTSPOT-läge och söker efter anslutningar.

5.4 Anslut robotdammsugaren Kobold VR300 med smarta enheter

- Öppna appen på din smarta enhet med dina inloggningsuppgifter och välj ”Lägg till robotdammsugare”. Samtliga steg därefter förklaras i appen.
- I appen kan du även lägga till flera robotdammsugare.



Om WiFi-symbole **1** (”Bild 5.1 WiFi-anslutning” på sidan 39) lyser kontinuerligt är anslutningen till servern och appen aktiv.

5.5 Hantera MyKobold-appen

För att fjärrstyrningsfunktionen för robotdammsugaren Kobold VR300 ska kunna skötas via appen måste din smarta enhet och robotdammsugaren vara anslutna till samma WiFi. Om robotdammsugaren är i standby-läge kan den väckas via appen.



Du hittar mer detaljerad information om *MyKobold-appen* i Apple App Store resp. Google Play Butik.



Bild 5.2 Ta bort robotdammsugaren från nätverket

5.6 Ta bort robotdammsugaren Kobold VR300 från nätverket

Att ta bort robotdammsugaren från nätverket är exempelvis lämpligt när du ändrar ditt WiFi-lösenord, ditt namn eller din operatör eller vill lämna vidare robotdammsugaren till någon annan person.

- För att ta bort robotdammsugaren från nätverket ska du samtidigt hålla **START-knappen 1** och höger hörn på den främre stötdämparen (stötfångaren) **2** intryckta.
Stötdämparen är korrekt intryckt när du hör ett klick.
- Håll dessa intryckta samtidigt tills alla lampor på robotdammsugaren har slocknat.

Nu har WiFi-inställningarna återställts.



För att återaktivera det, genomför alla steg som beskrivs i kapitel ”5.4 Anslut robotdammsugaren Kobold VR300 med smarta enheter” på sidan 40.

5.7 Styr robotdammsugaren Kobold VR300 med Amazon Alexa

Robotdammsugaren Kobold VR300 kan också röststyras med Amazon Alexa. Du kan läsa mer om detta genom att öppna www.amazon.com och söka efter Kobold i Amazon skill store. Där hittar du all information som krävs för att aktivera ”Kobold Roboter Skill”.

* (ej tillgängligt i alla länder)

6 UNDERHÅLL



Varning! Fara för elektrisk stöt!

- Stäng alltid av apparaten och dra ut basstationens kontakt innan du ändrar utrustningen, rengör eller utför underhåll på den.

6.1 Töm dammbehållaren och rengör filtret

6.1.1 Töm dammbehållaren

Töm och rengör dammbehållaren efter varje användning för att uppnå optimala resultat:

- Tryck på upplåsningsskruven **1** för dammfackets lock **2** och öppna dammfacket på robotdamsugaren.
- Placera en dammsugare vid avgasöppningen **3** och sätt på den. Innehållet i dammfacket och filtret sugs upp. Bästa möjliga rengöringsresultat uppnår du om du kör dammsugaren på högsta effekt.

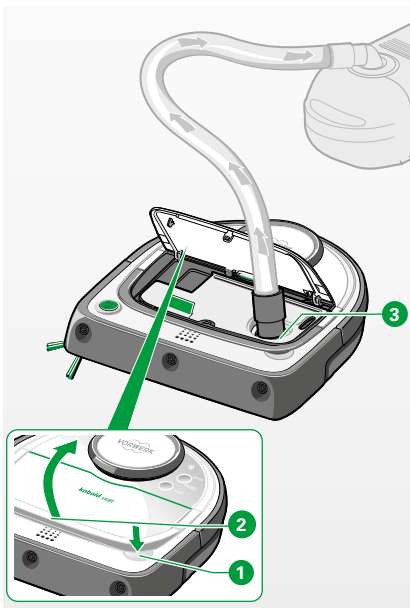


Bild 6.1 Sug ur dammbehållaren

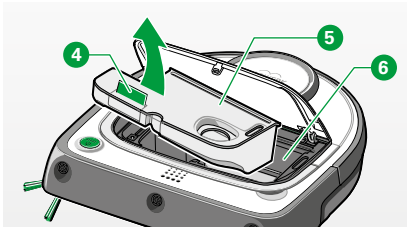


Bild 6.2 Ta ut dammbehållaren

Du kan också rengöra dammbehållaren manuellt.

- Ta ut dammbehållaren **5** ur dammfacket **6** på robotdamsugaren. Dra för detta ut dammbehållaren med hjälp av den gröna fliken **4**.
- Ta ut filtret **7** genom att dra ut det ur dammbehållaren med hjälp av den grå klacken **8** på filterramen.
- Töm dammbehållarens innehåll med hjälp av en borste, eller sug upp det med en vanlig damsugare.

6.1.2 Rengör filtret och förfiltret

Vi rekommenderar att du regelbundet rengör filtret med damsugaren.

- Ta ut filtret så som beskrivs i kapitel ”6.1.1 Töm dammbehållaren” på sidan 42.
- Lossa förfiltret **9** från filtret genom att trycka ned förfiltrets gröna klack **10** och sedan dra ut det ur filtret.
- Damsug filtret och förfiltret från båda sidorna och/eller rengör det med en mjuk, torr duk.

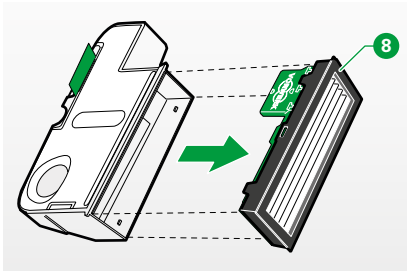


Bild 6.3 Ta ut filtret

6.1.3 Byt ut filtret

- Genomför regelbundna okulära inspektioner av filtret. Om filtret deformeras eller är skadat ska du byta ut det.
- Byt ut filtret minst en gång per år.

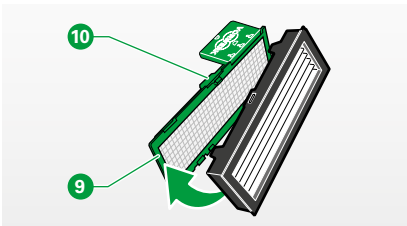


Bild 6.4 Ta av förfiltret

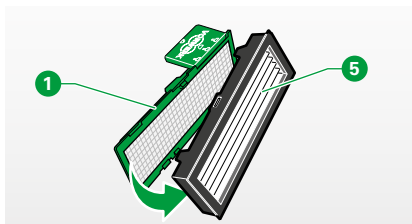


Bild 6.5 Sätt i förfiltret i filtret

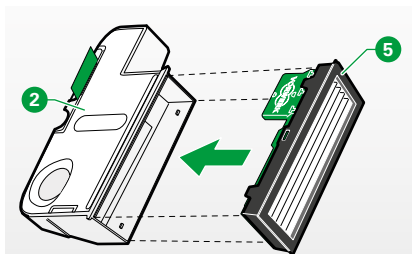


Bild 6.6 Sätt i filtret i dammbehållaren

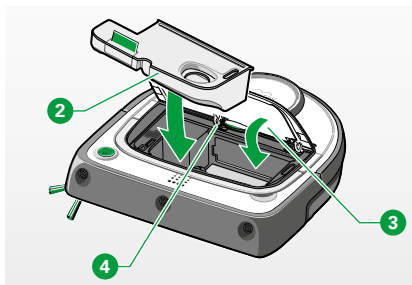


Bild 6.7 Sätt åter i dammbehållaren och filtret i dammfacket

6.1.4 Sätt i dammbehållaren och filtret

- Sätt åter i förfiltret 1 i filtret 5. Sätt sedan i detta i dammbehållaren 2.
- Sätt i dammbehållaren 2 med filtret i robotdamsugaren Kobold VR300.
- Tryck ned dammfackets lock 3 och säkerställ att det är korrekt förslutet.



Du stänger enkelt dammfackets lock genom att inifrån trycka på det mellersta gångjärnet 4.

OBS! Risk för egendomsskador p.g.a. felaktig användning!

- Använd aldrig robotdamsugaren Kobold VR300 utan filter.

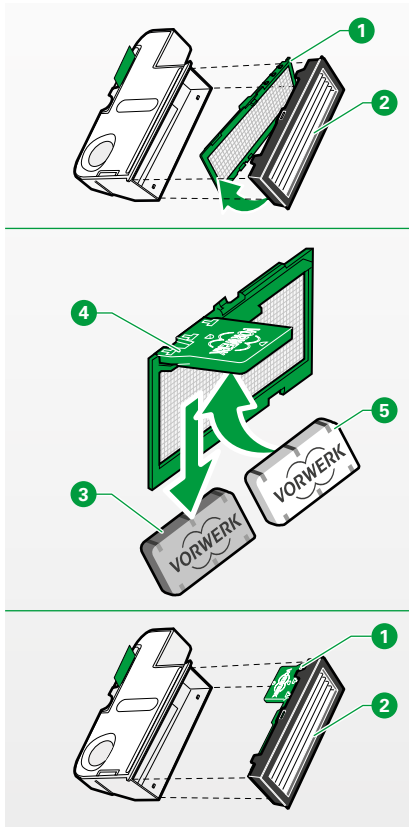


Bild 6.8 Byt ut Dovina doftchip

6.2 Ta ut eller byt ut Dovina doftchip*



Varning! Kvävningrisk!

- Små delar kan hamna i andningsvägarna och orsaka kvävning.
- Håll smådelar som Dovina doftchips eller locket till inspektionsöppningen på avstånd från barn.

- Lossa förfiltret ① från det urmonterade filtret ② (se kapitel ”6.1.2 Rengör filtret och förfiltret” på sidan 43).
- Ta ut gammalt Dovina doftchip ③ genom att ta tag i det med två fingrar och dra av det från fästet ④.
- Sätt in nytt Dovina doftchip ⑤ exakt i spåret på fästet ④.
- Sätt åter i förfiltret ① i filtret ②. Stäng sedan dammbehållaren med filtret och sätt åter i den i robotdammsugaren. (Se kapitel ”6.1.4 Sätt i dammbehållaren och filtret” på sidan 44)

* beroende på leveransomfånget

6.3 Rengör sidoborsten



Varning! Fara för elektrisk stöt!

- Stäng alltid av apparaten och dra ut basstationens kontakt innan du ändrar utrustningen, rengör eller utför underhåll på den.

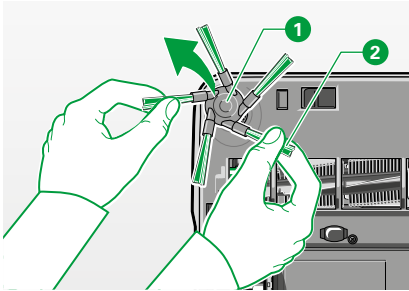


Bild 6.9 Dra av sidoborsten

Sidoborsten kan helt enkelt dras av från fästpunkten.

- Dra av sidoborsten **1** i de gröna borstarna **2** med båda händerna uppåt från drivaxeln.
- Avlägsna damm och smuts från sidoborsten.
- Ta bort ludd, hår och annan smuts från drivaxeln.
- Avlägsna för detta eventuellt borstskyddet (se kapitel ”6.4 Rengör rundborsten” på sidan 47).
- Tryck sidoborsten på plats på fästpunkten **1** för att montera den.

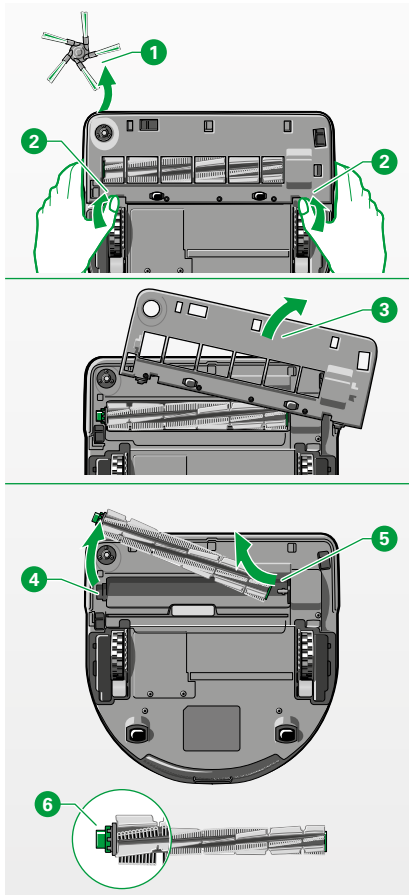


Bild 6.10 Avlägsna rundborsten

6.4 Rengör rundborsten



Varning! Fara för elektrisk stöt!

- Stäng alltid av apparaten och dra ut basstationens kontakt innan du ändrar utrustningen, rengör eller utför underhåll på den.

OBS! Risk för egendomsskador p.g.a. felaktig användning!

- Rengör aldrig rundborsten med fuktiga medel. Rundborsten tål varken maskindisk eller vatten.

Rengör rundborsten när trådar eller hår har lindats runt den.

AVLÄGSNA RUNDBORSTEN

- Läg robotdammsugaren upp-och-ned.
- Ta bort sidoborsten ① (se kapitel ”6.3 Rengör sidoborsten” på sidan 46).
- Tryck samtidigt med båda händerna låsreglarna ② på båda sidor om borstskyddet framåt för att låsa upp fästet.
- Ta bort borstskyddet ③.
- Lyft först vänster sida av rundborsten ur robotdammsugaren ④ och dra sedan av höger sida från axeln ⑤ för att ta bort rundborsten.

RENGÖR RUNDBORSTEN

- Ta bort ludd, hår och annan smuts från rundborsten.
- Se till att det gröna lagret ⑥ och kalottlagret av metall därunder inte lossnar från vänster sida av rundborsten.

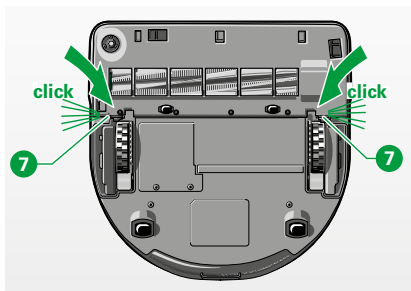


Bild 6.11 Fäst borstskyddet hörbart

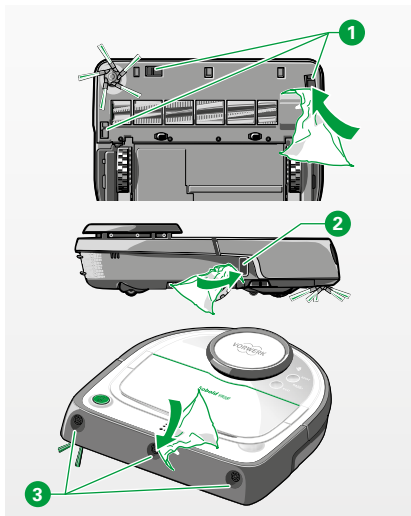


Bild 6.12 Rengör sensorerna

SÄTT I RUNDBORSTEN OCH BORSTSKYDDET IGEN

- För att sätta in rundborsten och borstskyddet igen ska du följa beskrivningen för att ta bort rundborsten i omvänd ordningsföljd.
- Kontrollera att låsregeln fastnar hörbart när du sätter in borstskyddet **7**.

6.5 Rengör sensorerna



Varning! Fara för elektrisk stöt!

- Stäng alltid av apparaten och dra ut basstationens kontakt innan du ändrar utrustningen, rengör eller utför underhåll på den.

OBS! Risk för funktionsfel!

- Rengör golvsensorerna **1** på undersidan av robotdammsugaren Kobold VR300 med en bomullspinne eller en mjuk, ren duk, dock aldrig med spetsiga eller vassa föremål. Eventuellt kan grov nedsmutsning i sensorområdet även rengöras med en dammsugare.
- Rengör väggföljningssensorn **2** på höger sida med en bomullspinne eller en mjuk, ren duk.
- Rengör ultraljudssensorerna **3** på framsidan av robotdammsugaren Kobold VR300 med en bomullspinne eller en mjuk, ren duk, dock aldrig med spetsiga eller vassa föremål.

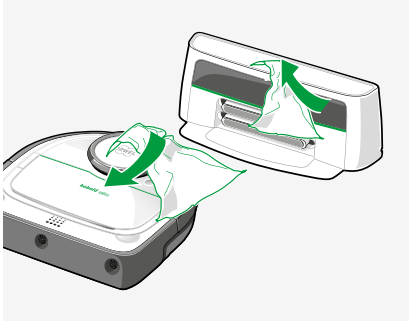


Bild 6.13 Rengör robotdammsugaren och basstationen

6.6 Rengör robotdammsugaren och basstationen

OBS! Risk för egendomsskador p.g.a. felaktig användning!

- Sänk inte ned robotdammsugaren Kobold VR300 och basstationen i vatten.
- Se till att basstationens infrarödfönster inte repas och täck det inte med klistermärken eller föremål.
- Använd för rengöringen av robotdammsugaren inga skursvampar och -medel eller aggressiva vätskor som t.ex. bensin eller acetone.



Varning! Fara för elektrisk stöt!

- Stäng alltid av apparaten och dra ut basstationens kontakt innan du ändrar utrustningen, rengör eller utför underhåll på den.

-
- Rengör robotdammsugaren och basstationen med en mjuk, ren duk.

7 MJUKVARUUPPDATERING

Mjukvaran i robotdammsugaren Kobold VR300 vidareutvecklas och optimeras ständigt. För att även du ska kunna dra nytta av dessa förbättringar finns de nyaste mjukvaruuppdateringarna tillgängliga via vår app.

Dessutom är det möjligt att manuellt installera en mjukvaruuppdatering. För detta krävs ett högkvalitativt USB-minne och en USB-adapter, som kan köpas separat som tillval. Den aktuella mjukvaruversionen hittar du på appsidan på www.trimakk.se

Som prenumerant på nyhetsbrevet får du regelbundet information om nyheter och uppdateringar. Naturligtvis kan du även få nya mjukvaruversioner installerade på våra servicecenter. Information om platser och öppningstider får du på internet eller från vår kundhotline (se kapitel ”11 Service” på sidan 58).

8 FELSÖKNING



Varning! Risk för elektrisk stöt och personskada!

- Försök aldrig själv reparera apparaten. Endast Vorwerks kundservice, en verkstad som auktoriserats av Vorwerk eller en person med liknande kvalifikationer får reparera elektriska produkter från företaget. Endast reservdelar i original får användas.

Om din apparat inte fungerar kan det bero på följande:

LED-INDIKERINGEN ...

MÖJLIGA ORSAKER OCH ÅTGÄRDER

... blinkar grönt (i ca 5 sekunder).	<p>Du vill starta en rengöring och batteriet är inte helt laddat.</p> <ul style="list-style-type: none"> • Tryck inom 30 sekunder ännu en gång på START-knappen för att ändå starta rengöringen. Tänk på att batteriladdningen kanske inte är tillräcklig för hela rengöringen och att robotdammsugaren i så fall avbryter rengöringen för att ladda batteriet. • Alternativt kan du ladda robotdammsugaren innan du startar rengöringen.
... blinkar orange.	<p>Dammbehållarens lock är inte ordentligt stängt.</p> <ul style="list-style-type: none"> • Stäng dammbehållarens lock tills det klickar hörbart. <p>Filtret och/eller dammbehållaren saknas.</p> <ul style="list-style-type: none"> • Sätt åter i dammbehållaren inklusive filtret i robotdammsugaren.
... lyser orange.	<p>Dammbehållaren är full.</p> <ul style="list-style-type: none"> • Töm dammbehållaren, rengör filtret och sätt åter i dammbehållaren inklusive filtret i robotdammsugaren. • Rengör golvsensorerna med en mjuk, ren duk, en bomullspinne eller en konventionell dammsugare. • Dammbehållaren och golvsensorerna kan du rengöra för hand eller med en konventionell dammsugare.

LED-INDIKERINGEN ...**MÖJLIGA ORSAKER OCH ÅTGÄRDER**

... blinkar rött.	<p>Rundborsten eller sidoborsten har hakat fast.</p> <ul style="list-style-type: none"> • Ta bort ludd, hår och annan smuts från borsten. • Avlägsna borsten och sätt sedan i den igen (se kapitel ”6.4 Rengör rundborsten” på sidan 47). <p>Stötdämparen/stötfångaren är klämd.</p> <ul style="list-style-type: none"> • Skaka på stötfångaren för att lossa den.
... lyser rött.	<ul style="list-style-type: none"> • Kontakta Vorwerks kundtjänst (se kapitel ”11 Service” på sidan 58).

FEL**MÖJLIG ORSAK OCH ÅTGÄRD**

Robotdammsugarens rengöringseffekt har minskat.	<p>Dammbehållaren är antagligen full.</p> <ul style="list-style-type: none"> • Töm dammbehållaren och rengör filtret. <p>Borstarna är nedsmutsade.</p> <ul style="list-style-type: none"> • Rengör rund- och sidoborsten (se kapitel ”6.3 Rengör sidoborsten” på sidan 46 och kapitel ”6.4 Rengör rundborsten” på sidan 47).
Robotdammsugaren reagerar inte.	<p>Batterierna kan vara tomma.</p> <ul style="list-style-type: none"> • Ladda robotdammsugaren vid basstationen (se kapitel ”2.4 Ställ in basstationen” på sidan 20). • Säkerställ att anslutningskontakten är ordentligt ansluten till basstationens anslutning. • Säkerställ dessutom att du har satt i nätkontakten ordentligt i eluttaget. <p>Robotdammsugaren laddas ur om den står vid en basstation som inte är ansluten.</p>

FEL	MÖJLIG ORSAK OCH ÅTGÄRD
<p>Robotdammsugaren laddar inte.</p>	<p>Det kan hända att basstationen resp. robotdammsugaren inte är ordentligt ansluten till strömförsörjningen.</p> <ul style="list-style-type: none"> • Säkerställ att anslutningskontakten är ordentligt ansluten till basstationens anslutning. • Säkerställ dessutom att du har satt i nätkontakten ordentligt i eluttaget. <p>Om du inte laddar robotdammsugaren vid basstationen och inte har stängt av den via menypunkten ”Stäng av robotdammsugaren” (se kapitel ”4.4 Stäng av robotdammsugaren” på sidan 33), laddas den ur inom några dagar.</p>
<p>Robotdammsugaren avbryter plötsligt rengöringen.</p>	<p>Du har valt SPOT-rengöringsläget. I detta läge stoppar robotdammsugaren efter att det inställda området har rengjorts.</p> <ul style="list-style-type: none"> • Om du vill rengöra resten av rummet ska du välja det normala rengöringsläget (se kapitel ”4.2 Välj rengöringsläge” på sidan 29). <p>Det kan hända att sensorerna är övertäckta eller nedsmutsade.</p> <ul style="list-style-type: none"> • Säkerställ att sensorerna inte är övertäckta. • Om sensorerna är smutsiga ska du rengöra dem med en mjuk, ren duk eller en bomullspinne (se kapitel ”6.5 Rengör sensorerna” på sidan 48). <p>I stora, tomma rum kan navigeringen störas om det inte finns några inredningsföremål eller väggar inom en radie på 2–3 meter.</p> <p>På mattor med långa fibrer kan robotdammsugarens hjul slira och leda till navigeringsstörningar.</p> <ul style="list-style-type: none"> • Avgränsa mattan med magnetremsan. <p>Mörka och täta mattor kan av robotdammsugaren tolkas som avgrund när sensorerna är nedsmutsade. Glasgolv tolkas principiellt som avgrund.</p> <ul style="list-style-type: none"> • Rengör golvsensorerna regelbundet.
<p>Robotdammsugaren betar sig annorlunda än förväntat.</p>	<p>Du har anpassat robotdammsugaren med hjälp av appen (t.ex. förändrat SPOT-fältets storlek).</p> <ul style="list-style-type: none"> • Kontrollera i appen vilka inställningar du gjort där.

FEL

Robotdammsugaren återvänder inte till basstationen.



Om det inte går att åtgärda ett fel ska du vända dig till Vorwerks kundtjänst (se kapitel ”11 Service” på sidan 58).

MÖJLIG ORSAK OCH ÅTGÄRD

- Kontrollera att du har avlägsnat skyddsfolien på basstationens infrarödfönster.

Det kan hända att du har startat rengöringen i det normala rengöringsläget från en annan plats än basstationen.

Om du startar robotdammsugaren från en annan plats i rummet återvänder den till denna plats efter rengöringen.

Det kan hända att rengöringen har avbrutits och att robotdammsugaren har satts på igen på en annan plats i rummet.

Det kan hända att sensorerna på basstationen eller flera av robotdammsugarens sensorer är övertäckta eller nedsmutsade (se kapitel ”6.6 Rengör robotdammsugaren och basstationen” på sidan 49).

- Avlägsna de föremål som övertäcker robotdammsugarens sensorer och rengör sensorerna.

Det kan hända att basstationen befinner sig bakom en vägg eller ett annat hinder som blockerar signalen.

- Placera basstationen på en annan plats.
- Säkerställ att det inte finns några hinder inom ett område på 0,5 meter på båda sidor om och 0,3 meter över basstationen.

Det kan hända att du har rengjort ett område med SPOT-rengöringsläget.

När robotdammsugaren har rengjort detta område stoppar den automatiskt i startpositionen. I det normala rengöringsläget återvänder robotdammsugaren automatiskt till basstationen.

Det kan hända att basstationens placering inte är optimal.

Testa om basstationens placering är optimal:

- Starta en SPOT-rengöring från basstationen. Om robotdammsugaren därefter inte hittar tillbaka till basstationen är dess placering inte optimal. Prova att placera den på en annan plats.

9 KASSERING OCH MILJÖSKYDD

9.1 Kassera produkten



Den som äger en gammal elektrisk eller elektronisk apparat får enligt lag (DIREKTIV 2012/19/EU FRÅN EUROPAPARLAMENTET OCH RÅDET från den 4 juli 2012 gällande gammal elektrisk och elektronisk utrustning samt den reviderade lagen om elektrisk och elektronisk utrustning från 20 oktober 2015) inte kasta den här produkten eller dess elektriska/elektroniska tillbehör bland osorterade hushållssopor.

- Utnyttja istället möjligheten att lämna in produkten gratis till återvinning.
- Information finns hos din kommun- eller stadsdelsförvaltning.
- Du kan också lämna in apparaten till Vorwerks kundtjänst.

9.2 Information om kassering av batterier



Följande information är avsedd för den som kasserar robotdammsugaren Kobold VR300 – inte för dig som användare!

De inbyggda litiumjonbatterierna innehåller ämnen som kan skada miljön. Innan robotdammsugaren kasseras måste batterierna tas ut och lämnas till ett särskilt samlingsställe för återvinning av batterier.

- Ta ut batterierna först när de är helt tomma. Batterikontakterna får absolut inte komma i kontakt med metall.

**Var försiktig! Risk för personskador p.g.a. läckande batterier!**

Läckande batterier får inte komma i kontakt med ögon eller slemhinnor.

- Tvätta händerna och skölj ögonen med rent vatten om du får batterivätska på huden eller i ögonen. Kontakta en läkare om besvären kvarstår.

TA UT BATTERIENA UR ROBOTDAMMSUGAREN KOBOLD VR300

Följande information är avsedd för den som kasserar robotdammsugaren – inte för dig som användare!



Ta ut batterierna först när de är helt tomma.

Batterikontakterna får absolut inte komma i kontakt med metall.

Batterierna ska tas ut ur apparaten på följande sätt:

- Låt robotdammsugaren köra tills den stannar.
- Kontrollera att batterierna verkligen är helt urladdade genom att försöka sätta på apparaten igen. Om motorn startar ska du upprepa hela processen.
- Avlägsna de två skruvarna i batterifackets lock.
- Avlägsna batterifackets lock.
- Ta ut batterierna och ta av batteriernas kontakter.

9.3 Kassera förpackningen

Förpackningen är en viktig del av produkten: Den skyddar våra apparater vid transport och minskar risken för att de ska gå sönder. Därför vill vi inte avstå från förpackningen. Om du måste skicka din apparat på service eller till kundtjänst under garantitiden och även därefter är originalförpackningen det bästa skydd den kan få.

Om du ändå vill slänga förpackningen kan du när som helst utan begränsningar lämna den till ett kommunalt insamlingsställe (pappersinsamling, brännbart, pappersåtervinning etc.). Vorwerk anlitar lagligt auktoriserade licensgivare för detta. Vänd dig till kundtjänst om du har några frågor (se kapitel ”11 Service” på sidan 58).

10 GARANTI


Eventuella garantivillkor finns i köpeavtalet.

11 SERVICE

www.trimakk.se

12 TEKNISKA DATA

KOBOLD VR300 RO- BOTDAMMSUGARE OCH BASSTATION


Kobold VR300 robotdammsugare	
Säkerhetssymbol	
Hölje	återvinningsbar, termoformad kvalitetsplast
Motor	underhållsfri DC-motor
Fläkt	enstegs-fläkt
Ingångsspänning basstation	100–240 volt växelspänning, 50/60 Hz
Volymström	12–13 l/s
Effektförbrukning	totalt ca 85 W (beroende på golvbeläggning)/ ca 65 W (ECO-läge) - Fläkt: 50 W (ECO-läge 30 W) - Borste: ca 30 W - Standby: ca 0,5 W
Batterikapacitet	max 60 minuter resp. 90 minuter (beroende på rengöringsläge, golvbeläggning och bostadssituation)
Vikt	ca 5 kg (apparat och basstation)
Bulleremission	70 dB (A) (uppmätt vid fritt fält på matta)
Batteri	litiumjon 14,4 V, ca 84 Wh, nominellt
Batteriladdningstider	efter max 1 timme: ny rengöring möjlig. efter 3,5–4 timmar: fullständig laddning efter helt tomt batteri.
Battericykler/batteriets livslängd	ca 70 % kapacitet efter ca 800 fullständiga cykler
Basstation	typ B-VR300
IEC/EN-lägen	Kan nås via MyKobold-appen genom att klicka fem gånger på robotbilden i menyn ”Mina enheter”.


12.1 Tillverkare

Vorwerk Elektrowerke GmbH & Co. KG
Mühlenweg 17-37 42270 Wuppertal
Deutschland.

13 DEKLARATION OM ÖVERENSSTÄMMELSE

Härmed försäkrar Vorwerk Elektrowerke GmbH & Co. KG att radioanläggningstypen robotdammsugaren Kobold VR300 uppfyller kraven i direktiv 2014/53/EU. En fullständig försäkran om överensstämmelse finns på internet på:
<https://corporate.vorwerk.de/eg-konformitaetserklaerung/>
resp. <https://corporate.vorwerk.com/en/ec-declaration-of-conformity/>

Kobold VR300				
EN Information on WiFi connectivity	2,4 GHz	2,412 GHz – 2,472 GHz	100mW (< 20 dBm)	IEEE Std 802.11b/g/n
PT Indicações sobre a conectividade WI-FI	5 GHz	5,150 GHz – 5,350 GHz	100mW (< 20 dBm)	IEEE Std 802.11n
SL Informacije o povezljivosti WiFi		5,470 GHz – 5,725 GHz		
HR Informacije o WiFi povezivanju	EN The appliance is only intended for indoor use when operated in the frequency range 5.150 GHz – 5.350 GHz in AT, BE, BG, CY, CZ, DE, DK, EE, EL, ES, FI, HR, HU, IE, IT, LU, LV, MT, NL, PL, PT, RO, SE, SI, SK, UK, CH, IS, LI, NO and TR.			
NL Verbindingsgegevens	PT O aparelho destina-se exclusivamente ao uso em espaços interiores, se for operado na gama de frequências de 5,150 GHz – 5,350 GHz em AT, BE, BG, CY, CZ, DE, DK, EE, EL, ES, FI, HR, HU, IE, IT, LU, LV, MT, NL, PL, PT, RO, SE, SI, SK, UK, CH, IS, LI, NO e TR.			
SK Údaje ku konektivite WiFi	SL Naprava je namenjena samo za uporabo v zaprtih prostorih, če deluje v frekvenčnem območju 5.150 GHz – 5.350 GHz v AT, BE, BG, CY, CZ, DE, DK, EE, EL, ES, FI, HR, HU, IE, IT, LU, LV, MT, NL, PL, PT, RO, SE, SI, SK, UK, CH, IS, LI, NO in TR.			
HU Csatlakoztatási adatok	HR Uređaj je namijenjen samo za unutarnjoj uporabi kada radi u frekvenzijskom rasponu 5.150 GHz – 5.350 GHz u AT, BE, BG, CY, CZ, DE, DK, EE, EL, ES, FI, HR, HU, IE, IT, LU, LV, MT, NL, PL, PT, RO, SE, SI, SK, UK, CH, IS, LI, NO i TR.			
	NL Het apparaat is uitsluitend bestemd voor binnengebruik en binnen een frequentiebereik van 5,150 GHz – 5,350 GHz in AT, BE, BG, CY, CZ, DE, DK, EE, EL, ES, FI, HR, HU, IE, IT, LU, LV, MT, NL, PL, PT, RO, SE, SI, SK, UK, CH, IS, LI, NO en TR.			
	SK Prístroj je určený len na prevádzku v interiéri, ak sa používa vo frekvenčnom rozsahu 5,150 GHz – 5,350 GHz v niektorých z krajín AT, BE, BG, CY, CZ, DE, DK, EE, EL, ES, FI, HR, HU, IE, IT, LU, LV, MT, NL, PL, PT, RO, SE, SI, SK, UK, CH, IS, LI, NO a TR.			
	HU A készülék kizárólag beltéri használatra alkalmas, és csak akkor, ha az 5,150 GHz – 5,350 GHz frekvenciatartományban üzemel, a következő országokban: AT, BE, BG, CY, CZ, DE, DK, EE, EL, ES, FI, HR, HU, IE, IT, LU, LV, MT, NL, PL, PT, RO, SE, SI, SK, UK, CH, IS, LI, NO és TR.			

Kobold VR300				
NO Tilkoblingsinformasjon	2,4 GHz	2,412 GHz – 2,472 GHz	100mW (< 20 dBm)	IEEE Std 802.11b/g/n
SE Uppgifter om anslutbarhet	5 GHz	5,150 GHz – 5,350 GHz	100mW (< 20 dBm)	IEEE Std 802.11n
BG Данни за WLAN свързаност		5,470 GHz – 5,725 GHz		
GR Στοιχεία συνδεσιμότητας	NO Enheten er kun beregnet på innendørs bruk, hvis den brukes i frekvensområdet 5,150 GHz – 5,350 GHz i AT, BE, BG, CY, CZ, DE, DK, EE, EL, ES, FI, HR, HU, IE, IT, LU, LV, MT, NL, PL, PT, RO, SE, SI, SK, UK, CH, IS, LI, NO og TR.			
RO Возможности подключения	SE Produkten får endast drivas inomhus i frekvensområde 5,150 GHz – 5,350 GHz i länderna AT, BE, BG, CY, CZ, DE, DK, EE, EL, ES, FI, HR, HU, IE, IT, LU, LV, MT, NL, PL, PT, RO, SE, SI, SK, UK, CH, IS, LI, NO och TR.			
JP WiFi接続のご案内	BG Уредът е предназначен за експлоатация само в затворени помещения, когато се експлоатира в честотния обхват 5,150 GHz – 5,350 GHz в AT, BE, BG, CY, CZ, DE, DK, EE, EL, ES, FI, HR, HU, IE, IT, LU, LV, MT, NL, PL, PT, RO, SE, SI, SK, UK, CH, IS, LI, NO и TR.			
	GR Η συσκευή προορίζεται αποκλειστικά για χρήση σε εσωτερικό χώρο, όταν χρησιμοποιείται σε περιοχή συχνοτήτων 5,150 GHz – 5,350 GHz στις χώρες AT, BE, BG, CY, CZ, DE, DK, EE, EL, ES, FI, HR, HU, IE, IT, LU, LV, MT, NL, PL, PT, RO, SE, SI, SK, UK, CH, IS, LI, NO και TR.			
	RO Устройство предназначено исключительно для эксплуатации в помещениях, если оно эксплуатируется в диапазоне частот 5,150 ГГц – 5,350 ГГц в AT, BE, BG, CY, CZ, DE, DK, EE, EL, ES, FI, HR, HU, IE, IT, LU, LV, MT, NL, PL, PT, RO, SE, SI, SK, UK, CH, IS, LI, NO и TR.			
JP この機器を5.150 GHz～5.350 GHzの周波数で作動する場合、屋内での使用のみを目的としています(AT, BE, BG, CY, CZ, DE, DK, EE, EL, ES, FI, HR, HU, IE, IT, LU, LV, MT, NL, PL, PT, RO, SE, SI, SK, UK, CH, IS, LI, NOとTRの国に限る)。				

kobold

VR300



MyKobold

